

# 市報 さかいみなと

# 8

No.1193



## 第70回 みなと祭 熱く開催!!

今年で記念すべき70回を迎えるみなと祭が、  
7月26日(日)に開催されました。  
(2~3ページにフォトアルバムを掲載)

### 特集

- ・みなと祭フォトアルバム・・・P 2～3
  - ・「境港市総合戦略」骨子(案)・・・P 4～5
  - ・地籍調査がはじまります・・・P 6～7
- 
- 6月定例会市議会報告・・・P 8～9
  - がん検診・健診案内・・・P10
  - ピアノコンクール結果・・・P11
  - 臨時福祉給付金・土地開発公社決算・P12～13
  - 情報あらかると・・・P14～15
  - お知らせ・催し物スケジュール・・・P16～23
  - フォトニュース・市職員採用説明会・P24
  - 保健だより・・・P25
  - おさかなレシピ・くらしの相談日・・・P26

第70回

# みなと祭



## みなと祭は70回を迎えました！

70回を迎える今年のみなと祭では、記念セレモニーや餅まき、お笑いライブなどの記念イベントのほか、各所で様々なイベントが開催されました。



音楽で、パフォーマンスで訪れた観客を魅了♪



## 阿波踊り隊も参加！

災害時相互応援協定を締結している徳島県鳴門市から、阿波踊り隊が参加し、みなと祭に華を添えました。



# 「境港市総合戦略」骨子（案）

## 市民の皆さんの意見を募集します

我が国では、急速な少子高齢化の進展に的確に対応し、日本全体、特に地方の人口減少に歯止めをかけるとともに、東京圏への人口の過度の集中を是正し、それぞれの地域で住み良い環境を確保して、将来にわたって活力ある日本社会を維持していくことが、喫緊の課題となっております。

このため、国は昨年11月に「まち・ひと・しごと創生法」を制定し、国と地方が一体となって中長期的視点に立つてこの課題解決に取り組むこととしています。

境港市においては、国や鳥取県の人口ビジョンや総合戦略を勘案しつつ、人口の現状と将来展望を提示する「境港市人口ビジョン」や、これを踏まえて今後5カ年の目標や施策の基本的方向、具体的な施策をまとめた「境港市総合戦略」を策定し、自立した地域社会の実現を目指すこととしております。

この取り組みにあたっては、

市民、関係団体や民間事業者等の参加・協力が重要であることから、総合戦略等の策定について市民代表や産業界、行政、学校、金融機関等で構成する「境港市総合戦略推進会議」（委員25名）でこれまで3回の会議を開催し、検討してまいりました。

このたび、「境港市総合戦略」の骨子（案）をまとめましたので、広く皆さんのご意見を募集します。

### ▼資料閲覧場所

市ホームページでダウンロードできるほか、次の場所でも閲覧できます。

### ▼募集期間

8月31日（月）まで

※いただいたご意見に対して個別に回答はしませんが、検討内容をとりまとめ、後日公表します。

### ▼提出方法

様式は問いません。ご意見・住所・氏名・連絡先を明記のうえ、最寄りの資料閲覧場所までご持参いただくか、郵送・ファックス・電子メールで提出してください。

※電話での受付はいたしませんのでご了承ください。

### ▼提出先

〒684-8501

境港市役所地域振興課企画係

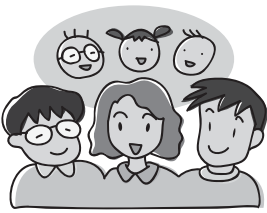
FAX 47-1205

Mail chikishinkou@city.sakaminato.lg.jp

### ▼問い合わせ先

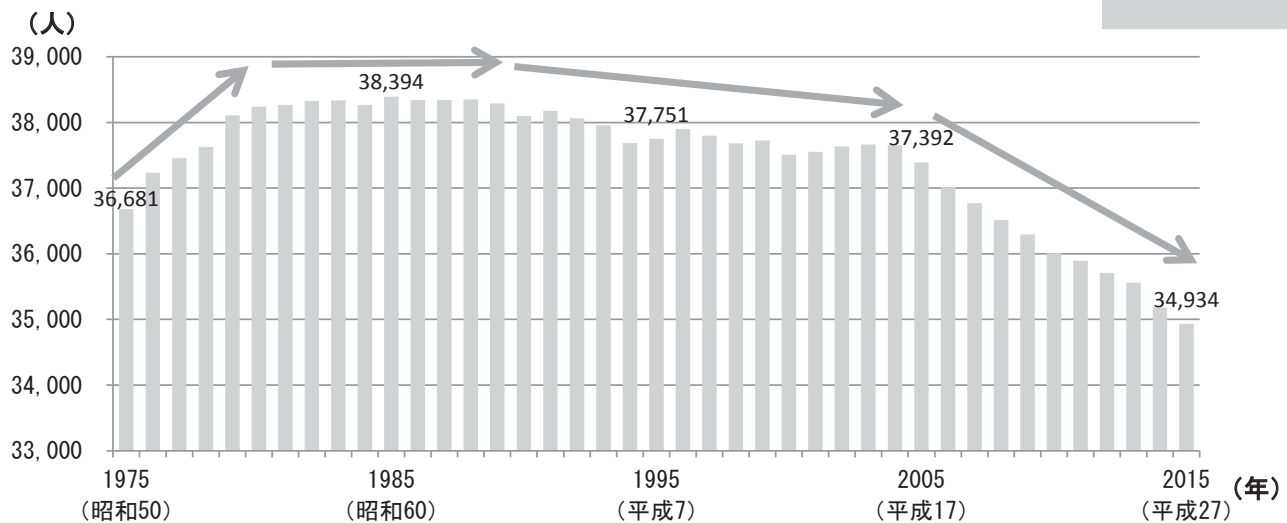
地域振興課企画係

（☎47-1024）



### 《本市の人口の現状分析》

【人口減少】 38,394人（S60） ⇒ 34,934人（H27）



※住民基本台帳より作成

### 【少子高齢化】人口構造の変化

14歳以下 16.8%（H7） ⇒ 13.4%（H22）・・・3.4%の減少  
 65歳以上 17.6%（H7） ⇒ 26.4%（H22）・・・8.8%の増加

### 【若者（15～29歳）の流出】

進学や就職などにより、東京圏、大阪圏、米子市への転出が顕著

## 《本市の人口の将来展望》

国立社会保障・人口問題研究所による推計では、本市の将来人口は、2010年の35,256人から2060年では18,777人となり、約半数となる推計となっています。この人口減少問題を克服するため、本市では、①人口流出に歯止めをかける（社会増減をプラスに転換）、②出生率向上を図る（合計特殊出生率の向上）必要があるため、「境港市総合戦略」を策定し、今後5カ年、事業を展開していくこととしております。

# 『境港市総合戦略』骨子（案）の概要

## 《基本目標》

### 3つの港と水産・観光資源を生かしたまちづくり

本市の有する重要港湾「境港」<sup>まかいこう</sup>、特定第三種漁港「境漁港」、国際空港「米子鬼太郎空港」という重要な社会基盤である3つの「港」、日本有数の水揚量を誇る水産資源、水木しげるロードに代表される観光資源を生かしたまちづくりを進め、本市の魅力を高めることにより、「ひと」、「もの」の交流を一層促進し、観光の振興、産業を活性化し、「しごと」の創出を図ることで、雇用の拡大、定住促進を実現します。

◇目標を達成するために以下の施策に取り組みます。

- (1) 産業振興・雇用創出（国内・外への市場拡大及び新商品開発支援など）
- (2) 観光の振興（観光地の魅力度向上など）
- (3) 社会基盤の整備（みなとを核とした官民連携による賑わいづくりなど）
- (4) 移住・定住の促進（移住・定住の促進・情報発信の充実）

### 「子育てするなら境港」<sup>ひょうぼう</sup>を標榜した子育て環境づくり

本市の合計特殊出生率は、全国平均を上回るものの、平成23年度からは県平均を下回っています。これまでも限られた財源の中、「子育てするなら境港」を標榜して、保育料の引き下げなど市独自の子育て支援策を実施し、少子化対策に懸命に取り組んでいます。今後より一層、子どもを産み・育てやすい環境の整備に努め、出生率を上げ、少子化に歯止めをかけることを目指します。

◇目標を達成するために以下の施策に取り組みます。

- (1) 少子化対策・子育て支援（安心な妊娠出産環境・子育て支援の充実など）
- (2) 女性活躍の推進、ワークライフバランスの啓発・支援  
（ワークライフバランスの啓発・支援など）

### 県境を越えた広域連携による魅力ある圏域づくり

古くから地理的・歴史的なつながりがある中海・宍道湖・大山圏域の5市7町村では、中海・宍道湖・大山圏域振興ビジョンを策定し、広域的な取り組みを行っています。まち・ひと・しごと創生の取り組みについても、産業・観光振興、交通ネットワークの充実等、雇用や首都圏からの人の流れの創出につながる事業の圏域での一体的な取り組みは、単独で取り組む以上の効果をもたらすものであり、これまでの圏域での取り組みを基に連携協働で取り組んでいきます。

◇目標を達成するために以下の施策に取り組みます。

- (1) 国内外を視野に入れた力強い産業圏域の形成  
（北東アジアに向けたゲートウェイ機能のさらなる活用など）
- (2) 交通ネットワークの充実（5市を2つの湖を介して結ぶ「8の字ルート」の早期完成）
- (3) 住みたくなる圏域づくり（自然環境の保全と活用）
- (4) 住民サービスの向上（公共交通の利便性向上などの推進）

# 悔いを残さず～ はじまります

## 地籍調査って何？

地籍調査とは、一筆（土地の単位）ごとの土地の所有者、地番、地目といった「地籍」を調査・確認して地籍簿にとりまとめ、それぞれの筆界（土地の境界）の位置と面積を測量することで、より正確な地図（地籍図）を作成することを目的としています。地籍調査の結果に基づいて作成された地籍簿と地籍図は、国による承認を受けた後、法務局へ送られ、法務局に備え付けられている地図や登記簿が書き換えられることになります。

なお、地籍調査に要する費用は、国、鳥取県、境港市が負担しますので、自己負担はありません（ただし、筆界確認のための立会に必要な交通費は負担いただくことになっていきます）。



ご協力をお願いします。

### 調査計画

境港市の面積は、約29km<sup>2</sup>ですが、公有水面や大規模な国公有地、区画整理事業やほ場整備を行い、法務局に正確な図面が備え付けられている区域を除くと、地籍調査が必要な面積は約18km<sup>2</sup>となります。境港市の地籍調査は、その効果や緊急性をかんがみ、市街地・集落地域から着手することとしており、おおむね40年で調査を完了する計画としています。

なお、今年度は幸神町全域と新屋町の一部、平成28年度から平成31年度までの間は、竹内町・福定町・中野町・上道町の外浜線より東側と、外江町の一部で調査を行う計画としています。

### ▼問い合わせ先

管理課地籍調査係

☎47・1064

※イラスト提供：国土交通省 土地・建設産業局 地籍整備課

## 地籍調査の進め方

### 事業説明会

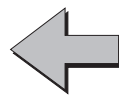
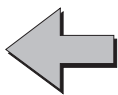


調査を開始する前に事業説明会を実施します。

### 一筆地調査（立会）



一筆ごとの土地について、土地所有者等の立会のもと、「所有者」「地番」「地目」「筆界」の確認を現地で行います。



# ～ 杭を残して 地籍調査が

## 地籍調査の 必要性と効果

法務局で管理する土地の位置や形状等を示す地図や図面は、その多くが明治時代初期の「地租改正事業」で作られた地図を基に修正を加えた「公図」と呼ばれるものです。現代と比べ測量技術が未熟であったため、筆界や形状、登記簿に記載された土地の面積などが正確性に欠けており、土地境界をめぐってさまざまなトラブルが生じ、適切な土地利用の妨げになっていきます。



相続を受けた土地の正確な位置がわからなかった。



塀をつくり替えようとしたら、隣の土地の所有者から「境界が違う」と言われた。



土地を購入し、改めて測ってみたら登記簿の面積と違っていた。

地籍調査を行うと、境界や面積など、土地の表示に関する登記の情報が正確なものになり、その結果、次のような効果が期待されます。

◇土地境界をめぐる

トラブルの未然防止

◇災害復旧の迅速化

◇登記手続きの簡素化・

費用縮減

◇土地の有効活用の促進

◇建築物の敷地に係る

規制の適用の明確化



このほか、課税の適正化・公平化や公共物管理の適正化、地理情報システムによる多方面での活用を図ることができます。

法務局へ送付・登記完了



成果（「地籍簿」と「地籍図」）は、鳥取県知事の認証および国の承認を受けます。

認証および承認を受けた成果は法務局へ送られ、登記記録が更新され、従来の公図（地図に準ずる図面）にかわり、不動産登記法第14条地図（地籍図）が備え付けられます。

成果の閲覧



調査・測量した結果に基づく「地籍簿」と「地籍図」の案を土地所有者の皆さんに確認していただきます。

この際、誤り等がある場合は申し出ていただき、成果を修正します。

地籍測量



境港市が委託した測量事業者が筆界の測量を行います。

この測量結果に基づいて、正確な地図をつくり、各筆の地積（面積）を測定します。

# 議会報告

6月定例会市議会が6月15日から7月3日まで開催されました。

定例会市議会には、平成27年度一般会計補正予算などが上程され、次のとおり可決されました。

## 可決された主な議案

### ■平成27年度一般会計補正予算 《歳出の主な内容》

#### 【議会費】

議場において、質問者が発言時間の残り時間を把握するため、の残時間計の設置費35万円余を増額。

#### 【総務費】

夕日ヶ丘地区の定期借地契約の締結に伴う、境港市土地開発公社等からの土地購入費3238万円余、ふるさと納税寄附者の増加に伴う、寄附を頂いた人へのプレゼント費用等1億7546万円、魚と鬼太郎のまち境港ふるさと基金への積立金3億6000万円、水族館の実現可能性調査を実施するための境港管理組合に対する負担金300万円などをそれぞれ増額。

#### 【民生費】

県と協調して実施する第三子以降の保育料の無償化に伴い、保護者負担金の減額などを行うほか、私立保育所運営費173万円余を増額。

#### 【農林水産業費】

鳥取西部農業協同組合の白ねぎ共同選別出荷施設の老朽化に伴う施設整備に対する助成金784万円余を増額。

#### 【土木費】

緊急対応が必要となる危険な特定空家について、所有者による早急な除却が困難な場合に、市が代行して行うための経費320万円、特定空家の除却費用に対する助成金300万円などをそれぞれ増額。

#### 【教育費】

市民体育館耐震改修等事業について、本年度の国の補助事業として新たに採択されたことに伴い、財源振替を行う一方、上道地区学習等共用施設改修等事業については、事業実施を来年度以降に先送りすることとし、1億1952万円余を減額するほか、本年度の2学期から実施する学校給食配送業務の計画変更に伴う委託料982万円余などを増額。

#### 《歳入の主な内容》

歳出に伴う国・県支出金などを計上するほか、財源として繰越金と基金繰入金を増額。

以上により、歳入歳出それぞれ4億9365万1千円を増額し、予算総額を161億7365万1千円としました。

#### 《債務負担行為》

学校給食配送業務委託料について、平成29年度までの契約を締結するため、新たに追加しました。

### ■境港市控除対象特定非営利活動法人の指定の手續等に関する条例の制定

県内に事業所を有し、指定基準を満たした特定非営利活動法人を、控除対象特定非営利活動法人として指定する手續および当該法人の適正な運営を確保するための規定を定めました。

### ■境港市税条例等の一部改正

地方税法等の改正に伴い住宅借入金等特別税額控除の適用期限を1年6カ月延長するほか、個人市民税の寄附金控除額に係る申告の特例として、確定申告を行わずに控除を受けることができる制度を創設し、手続きの簡素化を図る等の改正を行いました。

### ■境港市国民健康保険税条例の一部改正

租税条約等の実施に伴う所得税法、法人税法及び地方税法の特例等に関する法律の一部改正に伴い、条約適用配当等に係る国民健康保険税の課税対象所得の特例に利子所得等を加えました。





# 6月定例市



■境港市児童クラブ条例の一部改正  
外江児童クラブの位置を、外江小学校内に移転しました。

■境港市災害遺児手当支給条例の一部改正  
父子家庭の災害遺児手当の支給要件を母子家庭と同じとするよう改正するとともに、所得税が課せられている者を支給対象から除きました。

## 専決処分の承認等

■平成27年度駐車場費特別会計補正予算  
歳出に見合った使用料の確保ができなかったことによる前年度歳入不足に対し、前年度繰上充用金1億2050万7千円を

新たに計上し、予算総額を1億7511万2千円としました。

■平成27年度土地区画整理費特別会計補正予算  
歳出に見合った保留地の売却ができなかったことによる前年度歳入不足に対し、前年度繰上充用金4億6192万4千円を新たに計上し、予算総額を4億7784万8千円としました。

■境港市税条例等の一部改正  
法人市民税について、均等割の税率区分の基準の見直しを行うほか、土地に係る固定資産税について、負担調整措置を、平成29年度まで3年間延長する等の改正を行いました。

■境港市国民健康保険条例の一部改正  
国民健康保険の被保険者間の

保険税負担の公平の確保および中低所得層の保険税負担の軽減を図るため、国民健康保険税の課税限度額を引き上げる一方、5割軽減および2割軽減の所得基準額を引き上げ、軽減の対象となる範囲を拡大する改正を行いました。

■固定資産評価審査委員会委員に渡邊三郎さんを選任  
■固定資産評価員に松本貴志さんを選任

## 委員会提出議案の審議結果

■原案可決

◇教職員定数改善と2016年度政府予算における義務教育費国庫負担制度2分の1復元を求める意見書の提出について

## 議員提出議案の審議結果

■原案可決

◇ヘイトスピーチに対する早急な対策を求める意見書の提出について

◇地方財政の充実・強化を求める意見書の提出について

◇最低賃金の引き上げを求める意見書の提出について

◇安保関連法案の慎重審議を求める決議

■原案否決

◇平和安全法制整備法案等の慎重かつ国民に対して誠実な審議を求める決議

## 陳情等の審議結果

■採択

◇人種差別を扇動するヘイトス

ピーチを禁止し処罰する法律の制定に関する陳情  
◇地方財政の充実・強化を求める陳情

◇教職員定数改善と義務教育費国庫負担制度2分の1復元をはかるための、2016年度政府予算に係る意見書採択の陳情

◇鳥取県における最低賃金引き上げに係る意見書の提出を求める陳情

■趣旨採択

◇米子（鬼太郎）空港の早期のマルチトラック化を求める陳情

■不採択

◇地方自治法第124条以下及び国会法第79条以下並びに請願法について、日本国憲法第16条の請願権規定の趣旨に合致する形での改正を求める意見書の提出を求める陳情  
◇集団的自衛権行使を具体化する「安全保障関連法案」に反対するよう求める請願  
◇憲法第9条を反故にする「集団的自衛権行使容認」の閣議決定の撤回を求め、「安全保障関連法案」（別称「戦争法案」）に反対する意見書の提出について（陳情）

# 境港市 各種健診・がん検診のご案内

## 元気だからこそ

## 毎年検診に行こう

【予約・問い合わせ先】  
健康推進課成人保健係  
☎ 47-1041・1043  
FAX 47-1112

### 乳がん検診

※検診車日程(要予約)

受診券または無料クーポン券と受診券に記載されているお金を持参してください。

▼とき 午後1時15分～3時30分

※9月10日(木)のみ時間が異なります。

#### 市民体育館(第2)

9月10日(木)  
8:45～11:00

#### 中浜公民館

11月4日(水)

#### 渡公民館

9月17日(木)

#### 外江町(西灘)会館

12月2日(水)

#### 余子公民館

10月19日(月)

#### 保健相談センター

来年1月22日(金)  
来年2月10日(水)

### 大腸がん検診

市役所へ申し込むと、土、日でも便を提出することができます。費用は200円です。

▶申し込み期間 来年2月29日(月)まで

◎検査の手順

①健康推進課へ電話で申し込む

②郵送により自宅に検査キットが届く

③キットに便を採取する



≪平日の場合≫

健康推進課へ提出

≪土、日、祝日の場合≫

市民会館事務室へ提出

### 結核・肺がん検診

※検診車日程

#### 保健相談センター

9月28日(月)	いずれの日も ◇午前9時 ◇午前10時 ◇午前11時
10月25日(日)	
11月9日(月)	
12月13日(日)	
来年1月17日(日)	

#### 渡地区

9月9日(水)	午前9時20分～10時20分	渡公民館
10月26日(月)	午後2時50分～3時20分	渡西会館
	午後4時～4時30分	西森岡会館

#### 外江地区

9月7日(月)	午前11時～11時30分	西灘会館
10月14日(水)	午後4時～4時30分	喫茶あひる前
10月27日(火)		外江ふれあい広場

#### 境地区

9月9日(水)	午前11時～11時30分	しおさい会館
10月14日(水)	午後2時50分～3時20分	カーブス境港駐車場
10月27日(火)	午後1時10分～2時10分	境公民館

### 受診料は無料です！！

受診券を持って、直接会場へお越しください。(予約不要)

#### 上道地区

9月3日(木)	午前11時～11時30分	なぎさ会館
9月9日(水)	午後1時10分～2時10分	上道公民館

#### 余子地区

9月3日(木)	午前9時20分～10時20分	市民第2体育館
9月7日(月)		余子公民館
10月14日(水)	午後1時10分～2時10分	正福寺駐車場
10月26日(月)		老人福祉センター
10月27日(火)		高松町会館

#### 誠道地区

9月11日(金)	午前9時20分～10時20分	誠道公民館
----------	----------------	-------

#### 中浜地区

9月7日(月)	午後1時10分～2時10分	中浜公民館
	午後2時50分～3時20分	夕日ヶ丘集会所
	午後4時～4時30分	地域子育てセンターひまわり
9月9日(水)	午後2時50分～3時20分	麦垣町会館
	午後4時～4時30分	新屋町会館
9月11日(金)	午前11時～11時30分	三軒屋町会館

## まとめて検診が 受けられる日があります【要予約】

- ▶と き 各日とも午前8時～11時
- ▶ところ 保健相談センター
- ▶持参するもの
  - ◇受診券または無料クーポン券
  - ◇受診券に記載のお金

- 【5つのがん検診（肺・胃・大腸・乳・子宮）に加え、肝炎検査・生活習慣病健診（特定・長寿・一般）がまとめて受診できる日】  
 9月28日（月）、10月25日（日）、12月13日（日）  
 ※一部の検診のみでも受診できます。
- 【上記5つのがん検診のみが、まとめて受診できる日】  
 11月9日（月）、来年1月17日（日）

## 女性のための健康講座

だれもがかかると可能性のある婦人科疾患について、女性医師がお話しします。原因や対処法を知り、安心して毎日を過ごしましょう。

- ▶と き 8月28日（金）午後2時～3時  
※事前申し込みが必要です。  
※託児が必要な人は、申し込みの際にお伝えください。
- ▶ところ 保健相談センター
- ▶演 題  
受けてますか？子宮がん検診  
～女性のためのヘルスケア～
- ▶講 師  
出浦伊万里さん  
(鳥取大学医学部附属病院 女性診療科群 病棟医長)

## ヤング健診を受けましょう

若いころから、毎年健診を受けることが、生涯の健康につながります。この機会にぜひ受診しましょう。

- ▶対 象 ◇19歳～39歳（昭和51年4月1日から平成9年3月31日までに生まれた人）  
◇子育て中の託児を要する人で、国民健康保険またはそれ以外の被保険者家族で、受診券のある人
- ▶と き 9月18日（金）午前9時～11時  
※健診は約1時間ほどで終わります。  
※託児が必要な人は、申し込みの際にお伝えください。
- ▶ところ 保健相談センター
- ▶内 容 身体計測、血圧測定、尿検査、血液検査、医師診察
- ▶料 金 1,000円
- ▶定 員（先着順） 65人

## 第25回境港市ピアノコンクール

7月20日、文化ホールで境港市ピアノコンクールが開催され、79人の出場者が日ごろの練習の成果を披露しました。審査の結果は、次のとおりです。（敬称略）

### 《小学生部門》

#### （1・2年生）

#### ◇優秀賞

北野 蒼衣（中野町）

#### ◇奨励賞

松本 梓那（蓮池町）

谷田 麻衣（清水町）

景山 千尋（中野町）

谷脇 美聖（三軒屋町）

#### （3・4年生）

#### ◇最優秀賞

下西 梨世（上道町）

#### ◇優秀賞

横田 泰河（高松町）

森山 雄太（竹内町）

山本 愛日（上道町）

#### ◇奨励賞

清水 沙亜耶（幸神町）

小川 桃佳（元町）

岩本 夕奈（竹内町）

塚田 妃鞠（東本町）

#### （5・6年生）

#### ◇優秀賞

山根 詩葉（米川町）

橋津 光里（弥生町）

#### ◇奨励賞

北野 愛華（中野町）

佐々木 綾音（幸神町）

若林 千奈（誠道町）

阿部 璃音（高松町）

手島 碧美（誠道町）

濱田 南帆（幸神町）

澤野 結良（清水町）

### 《中学生部門》

#### ◇最優秀賞

清水 琉駆（幸神町）

板倉 環（京町）

立川 真悠（湊町）

### 《高校生部門》

#### ◇最優秀賞

清水 沙彩（米子市）

山根 杏（米川町）

築谷 菜々子（渡町）



# 臨時福祉給付金のお知らせ

平成26年4月からの消費税率の引き上げによる影響を緩和するため、前年に引き続いて、今年も臨時福祉給付金を支給します。

## 【支給対象者】

平成27年度分の住民税（均等割）が課税されない人が対象です。ただし、ご自身を扶養している人が課税されている場合や生活保護制度の被保護者となっている場合などは対象外です。

※ 例えば単身赴任されているご家族の被扶養者となっている場合など、市外にお住まいの住民税課税者の税法上の扶養親族等となっている場合は支給対象となりません。また、境港市以外で住民税が課税されている場合も支給対象となりません。

## 【申請書】

支給対象となる可能性のある人に8月下旬に郵送します。

※ 支給対象なのに9月になっても申請書が届かない場合など、詳しくはお問い合わせください。

## 【支給額】

支給対象者1人につき6千円（1回限り）

※ 10月以降の支給となります。

## 【受付期間】

9月1日（火）～12月25日（金）

## 【受付場所】

臨時福祉給付金受付所（市役所分庁舎）

## 【申請方法】

申請書に必要事項を記入し、必要書類を添付のうえ、受付期間内に上記受付場所へ持参、または、地域振興課へ郵送してください。

### ○提出書類

① 申請書

② 本人確認書類のコピー

保険証、運転免許証、パスポート等のコピー

③ 通帳のコピー

金融機関名、口座番号、口座名義人（カナ）がわかる通帳のコピー

※平成26年度臨時福祉給付金を境港市で受給した人で、同一口座への振込を希望される場合は必要ありません（申請書に口座が印字してある場合に限りです）。

## 【ご注意】

- ・申請期間などは、各市町村により異なります。境港市以外が申請先となる人は、事前にその市町村に問い合わせるか、ホームページなどで確認してください。
- ・臨時福祉給付金の“振り込め詐欺”や“個人情報の搾取”にご注意ください。ご自宅や職場などに市町村や厚生労働省の職員などをかたった不審な電話がかかってきたり、郵便が届いたら、お住まいの市町村や最寄りの警察署（または警察相談専用電話（☎#9110））にご連絡ください。

## 【問い合わせ先】

- ・制度に関するお問い合わせ  
厚生労働省 2つの給付金に関する専用ダイヤル（☎0570-037-192）
- ・申請に関するお問い合わせ  
地域振興課広報情報係（☎46-0294）



カクニンジャ

# 境港市土地開発公社の事業概況と決算書を公表します

## 1. 事業概況

境港市土地開発公社の平成26年度の事業概況をお知らせします。

夕日ヶ丘地区において定期借地権制度が引き続き好評で、制度を開始した平成21年度からの累計契約数が140件、単年度としては18件の契約となりました。これに伴い、用地の処分として、定期借地権を利用した公社保有地13区画分とあわせ、夕日ヶ丘1丁目集会所建設用地を市に売却しました。

また、保有地の有効活用として、夕日ヶ丘地区の3区画に新たに事業用借地権を設定しました。

財政面では、定期借地権制度が好調に推移し、公社保有地の処分が進んでいることから、その売却収入により負債額は着実に減少しています。平成25年10月に全額返済した有利子借入は、負債額の減少や市からの無利子貸付の継続により、平成26年度は年間を通じて発生しませんでした。

## 2. 決算

平成26年度決算に関する財務諸表は以下のとおりです。

### 【貸借対照表】

土地開発公社は年度末で約42.2億円（夕日ヶ丘分譲地は約35.3億円、全体の83.6%）の土地を保有し、市からの借入金で賄っています。

### 【損益計算書】

公社保有地の売却益、賃貸収入等から事務局経費や雑損失を差し引いた約1,737万円の純利益が生じました。純利益は、繰越準備金（前年度までの利益の積立金）に積み立てる処理をしています。



### 貸借対照表

（平成27年3月31日現在）

（単位：円）

借方	貸方
<b>【資産の部】</b>	<b>【負債の部】</b>
<b>1. 流動資産</b>	<b>1. 流動負債</b>
①現金および預金 24,331,655	①短期借入金 4,159,000,000
②未収金 10,041,650	②未払金 1,263,600
③公有用地 35,553,229	流動負債合計 4,160,263,600
④代行用地 27,005,543	<b>2. 固定負債</b>
⑤完成土地 4,160,668,906	①預り保証金 12,620,000
流動資産合計 4,257,600,983	②長期未払金 945,000
	固定負債合計 13,565,000
<b>2. 固定資産</b>	<b>負債合計 4,173,828,600</b>
①有形固定資産 4,560,438	<b>【資本の部】</b>
ア建物 4,560,434	<b>1. 資本金</b>
イ車両運搬具 1	①基本財産 3,000,000
ウ器具備品 3	資本金合計 3,000,000
②投資その他の資産	<b>2. 準備金</b>
248,712,535	①前期繰越準備金 316,680,005
ア賃貸事業の用に供する土地	②当期純利益 17,365,351
248,712,535	準備金合計 334,045,356
固定資産合計 253,272,973	資本合計 337,045,356
<b>資産合計 4,510,873,956</b>	<b>負債資本合計 4,510,873,956</b>

### 損益計算書

（平成26年4月1日～平成27年3月31日）

（単位：円）

<b>1. 事業収益</b>		
①公有地取得事業収益	0	
②土地造成事業収益	153,413,003	
③附帯等事業収益	7,391,644	160,804,647
<b>2. 事業原価</b>		
①公有地取得事業原価	0	
②土地造成事業原価	142,847,017	
③附帯等事業原価	0	142,847,017
事業粗利益		17,957,630
<b>3. 販売費および一般管理費</b>		
①販売費および一般管理費	572,830	572,830
事業利益		17,384,800
<b>4. 事業外収益</b>		
①受取利息	4,140	4,140
<b>5. 事業外費用</b>		
①雑損失	23,589	23,589
経常利益		17,365,351
当期純利益		17,365,351

### 用語の説明

【公有用地】 公有地取得事業に係る土地で、土地開発公社が市に代わり先行取得した土地

【代行用地】 公有地取得事業に係る土地で、土地開発公社が市に所有権を取得させた土地

【完成土地】 土地造成事業に係る土地で、販売可能な状態にある土地

### 用語の説明

【公有地取得事業収益】 公有用地、代行用地の売却で得た収入

【土地造成事業収益】 土地造成事業用地の売却、事業借地で得た収入

【附帯等事業収益】 土地の一時貸し付けで得た収入

【事業原価】 売却した土地に対応する取得費等の原価

【販売費および一般管理費】 公社の事務局に要した経費

【当期純利益】 当該年度における最終的な利益

【問い合わせ先】 土地開発公社 (☎ 47 - 1212)

# 図書館に行こう!

## 今月の新規・寄贈図書

- ◇南の島に雪が降る (加東大介)
- ◇人間のしわざ (青来有一)
- ◇人びとはなぜ満州に渡ったのか (小林信介)
- ◇「消せるボールペン」30年の開発物語 (滝田誠一郎)
- ◇ケアの力リスマたち (上野千鶴子)
- ◇ハトはなぜ首を振って歩くのか (藤田祐樹)
- ◇三越伊勢丹ブランド力の神髄 (大西洋)
- ◇突然ノックの音が (エトガル・ケレット)
- ◇終わりなき戦争国家アメリカ (土井淑平)
- ◇将軍と側近 (福留真紀)

ほか、計468冊  
 ☆貸出冊数・期間 1人5冊・2週間  
 ☆絵本・児童書 新刊書のほか、読み継がれてきた名著がたくさんあります。  
 ☆大活字本 大きな活字の本があります。

市民図書館 (☎47-1099)  
 ◆開館時間 午前9時30分～午後6時30分  
 【土・日・祝日は午後6時閉館】  
 ◆休館日 毎月第2木曜日・毎月末  
 ◆ホームページアドレス  
<http://lib.city.sakaiminato.tottori.jp/>



鳥取 あるある  
 みよーちゃん／岩原弘幸

すべてが後回しにされる我が鳥取県。本当は魅力たっぷり！珠玉の「あるある」ネタを大公開!!



地面のボタンのなぞ  
 日本土地家屋調査士会連合会

地面には、赤色や黄色のボタンのようなものがたくさんある。この「地面のボタン」の大切な役割ってなんだろう。



それでもボクは会議で闘う  
 ドキュメント刑事司法改革  
 周防正行

えん罪をなくすための改革を求めて闘った、葛藤の日々を作者がつづる異色のノンフィクション。



しんがりの思想  
 リーダーシップ論  
 鷺田清一

「リーダーシップ論が流行るといことは奇妙なこと」。社会が直面している課題を解決するためには何が必要か。



野菜試験場 (昭和40年代)

あの時、この今  
 ～写真で振り返る～  
 渡地区に「野菜試験場」があったのを覚えておられる人も多いのではないのでしょうか。この試験場は、正式には「鳥取県野菜試験場西伯分場」と呼びました。

この施設は、大正15年に米子市旗ヶ崎に創設された、鳥取県における野菜・花きの試験研究の出発点となる鳥取県農事試験場西伯分場が始まりました。  
 境港市には「昭和37年米子市にあつた野菜試験場西伯分場が、境港市上大沢に移転し、砂地農業と中海干拓に伴う干拓後の、モデル農業を目指して研究がつづけられていた。(中略) 弓が浜半島砂地農業発展のため、白ネギ、カンシヨなど、砂地適作物の病虫害、肥料、薬剤、肥培管理の研究を続

## 野菜試験場



弓浜砂丘地分場 (現在)

けて、白ネギの連作障害で被害が広がった時は、いち早く、カンシヨとの輪作を奨励、地方農業の指導的役割を發揮した」とあります。  
 平成10年には「鳥取県園芸試験場弓浜砂丘地分場」と名称を変更し、現在の中海干拓地内に移転しました。  
 弓浜砂畑、中海干拓地における白ネギ、ニンジンなどの栽培技術の改善を図って日々研究を進め、鳥取県の気象条件(冬期低温寡日照)に対応した育苗技術と省力育苗法・省力栽培法の確立や緑肥の利用、防除技術の確立などにより、弓浜半島の農業の発展のための重要な役割を果たしています。  
 昨年から「ネギ黒腐菌核病」問題についても西部農業改良普及所等とも協力し、対応・対策に当たっています。  
 (市史編さん室 松本修二)

消費生活相談室 (☎ 47 - 1106 FAX 44 - 7957)

## 点検商法にご注意ください

「無料で点検」のほがが高額な契約をすることに

### 【事例】

「無料で排水管の点検をする」と業者が訪ねてきた。無料なら、と思い見てもらうことにした。「排水管が外れて水漏れしているといけない」と言われたので、床下も見てもらったところ、「湿気が多くてカビがひどい。早急に工事をする必要がある」と言われたため不安になり、勧められるままに床下換気扇や除湿剤の設置工事を契約してしまった。後で冷静になると、本当に必要な工事だったのだろうかと思う。

### 【アドバイス】

○「無料で点検」などと言って訪問し、点検後に消費者を不安にさせて、工事や新たな商品の契約を結びせる手口です。一度契約をすると次々と別の契約を迫られるケースもあります。安易に業者を家に入れないようにしましょう。

○「今日だけ特別に値引きする」などと契約を急かされても、その場で契約せず家族や周囲の人に相談しましょう。

○必要な工事かどうか、複数の業者に見積もりを依頼するなどして十分に検討し、不要な場合はきっぱりと断りましょう。

○契約後や工事完了後でもクーリング・オフや契約の取り消しなどができる場合があります。契約についておかしいと感じたら早めにご相談ください。

■相談受付時間 毎週月～金曜日  
午前9時～正午、午後1時～4時



地域振興課人権政策室 (☎ 47 - 1102)

## 妊産婦にやさしい環境づくりを



マタニティマーク

出典：厚生労働省

このマークは、妊産婦が身に付けることで周囲に妊産婦であることを示しやすくしたり、このマークを入れたポスターを掲示し、妊産婦にやさしい環境づくりを推進するものです。しかし、現在、職場ではマタハラという行為が起っています。

マタハラとはマタニティー・ハラスメントの略で、妊娠・出産などを理由に解雇や降格など、当人にとって不利益な対応を取ることで、これは明らかに違法です。日本労働組合総連合会が働く女性を対象に行った「マタハラに関する意識調査」2014年では、実に4人に1人の割合でマタハラを受けたことがあると答えています。マタハラを放置することで、働く女性は、仕事と妊娠のどちらかを選ばなくてはならないことになり、本人のみならず社会にとっても大きな損失で由々しき問題です。女性がいつでも安心して働くことができる職場づくりには、上司や同僚など周囲の理解はもとより、事業主に対する支援の充実が求められます。

## 境港警察署からのお知らせ

### 平成27年度鳥取県警察官採用試験

#### ▶受験資格

警察官A 2回目 昭和57年4月2日以降に生まれた人で、大学卒業または平成28年3月31日までに卒業見込みの人  
警察官B 昭和57年4月2日から平成10年4月1日までに生まれた人 ※警察官A 2回目を受験しない人

#### ▶受付期間

警察官A 2回目 7月31日(金)～8月31日(月)  
警察官B 7月31日(金)～8月17日(月)

#### ▶第一次試験

9月20日(日)

#### ▶問い合わせ先

鳥取県警察本部警務課 (☎ 0857 - 23 - 0110)  
採用案内フリーダイヤル (☎ 0120 - 022 - 712)  
境港警察署警務課 (☎ 0859 - 44 - 0110)

## お忘れなく！

市 県 民 税 2 期  
国民健康保険税 2 期  
後期高齢者医療保険料 2 期  
介護保険料 2 期  
の納期限は

**8月31日(月)**

- ・便利な口座振替をご利用ください
- ・納期限内に納付がない場合、納期限後20日以内に督促状を発送します



**国勢調査にご協力ください**

国勢調査は5年ごとに行われており、今年10月1日を基準日として実施されます。

今回の調査から、従来の紙の調査票での回答の前に、インターネットでの回答が先行して行われます。

9月上旬から、調査票配布に先行して調査員が各世帯を訪問し、「インターネット回答の利用案内」を配布します。その後インターネット回答のなかった世帯にのみ調査票を配布します。詳しくは、市報の折込チラシをご覧ください。

▼問い合わせ先 総務課行政係 (847-1007)

**特別医療費助成制度**

【重度身心等】

身体障害者手帳（1・2級）、精神障害者保健福祉手帳（1級）、療育手帳（A）をお持ちの人に對する医療費助成制度です。（所得による制限あり）

申請月の1日までしか、さかのぼって受給できませんので、忘れずに申請してください。

◎1 医療機関、1カ月の自己負担上限額

対 象		市 民 税			
		世帯・本人とも非課税	世帯が課税 本人非課税	世帯・本人とも課税	
自己負担 上限額	入院 入院 通院			※前年所得 が基準未満	※前年所得 が基準以上
				0円 (全額助成)	5,000円
			1,000円	2,000円	

※支給要件の基準額等の詳細については、お問い合わせください。

▼持参するもの

- ◇該当する障がい者手帳等
- ◇印章
- ◇健康保険証または組合員証

【ひとり親・単市制度】

ひとり親制度・単市制度（障害3級・療育B）の対象者で、申請がまだの人は申請月の1日までしか、さかのぼって受給できませんので、急いで申請してください。

▼問い合わせ先

市民課保険年金係 (847-1036)

**プレミアム付き  
境港ふるさと商品券**

【利用期間・引換購入期間のお知らせ】

▶商品券利用期間

商品券の利用期間は9月30日（水）までです。利用期間終了後に、お手元に残った商品券の返還・換金はできませんので、商品券をお持ちの人は、使い忘れないよう、ご注意ください。

▶商品券の引換購入期間

商品券の引換購入期間は9月30日（水）までです。まだお済みでない人は、お早目に引換購入をお願いします。

▶問い合わせ先

商工農政課商工振興係 (847-1056)

**児童扶養手当の現況届等**

【現況届】

児童扶養手当の受給者は、8月中に現況届の手続きが必要です。受給者には7月末〜8月上旬に案内を送付します。

▼手続きに必要なもの

- ◇児童扶養手当証書
- ◇養育費等に関する申立書
- ◇印章

※その他、証明書・申立書が必要となる場合があります。

【一部支給停止適用除外事由届出書】

児童扶養手当の受給資格認定後、一定期間を経過した人は、一部支給停止適用除外事由届出

書の手続きが必要です。該当者には、既に案内を送付しました。

▼手続きに必要なもの

- ◇児童扶養手当一部支給適用除外事由届出書（緑色の用紙）
- ◇印章
- ◇一部支給停止適用除外事由に当たれることを証明する書類（雇用証明書・求職活動支援機関等利用証明書・医師の診断書など）

※どちらの手続きも、手当の支給額を決定するために必要です。忘れずに手続きをしましょう。

▼問い合わせ先

子育て支援課育児支援係 (847-1077)

**くもん、いくもん♪チャンネル**  
「くもんいくもんチャンネル」で検索  
**KUMON**  
余子教室（月・木：TEL45-0889）  
上道教室（火・金：TEL090-1668-2060）  
境教室（火・金：TEL080-4267-8385）  
幸神町教室（火・金：TEL090-9346-9605）  
外江教室（水・土：TEL090-8609-2502）

**光風**  
渡部葬祭場  
お葬式の「わからない？」  
何でもご相談ください  
ご相談・お申し込みは 0859-44-5566  
365日24時間対応  
光風 渡部葬祭場 境港ホール 境港市上道町3243  
http://www.koufu.co.jp

安い! きれい! アフターよし!  
初期費用は前家賃のみ!  
**賃貸のアップル境港**  
境港市外江町3109-1 いない境港店となり  
☎(0859)44-9128

有料  
広告



## 後期高齢者医療 保険料納付について

75歳になり、国民健康保険から後期高齢者医療制度に移行された人で、引き続き保険料を口座振替での納付を希望される場合、新たに金融機関等での手続きが必要で、手続きをしておらず、また、年金からの天引きにも該当しない人には、7月中旬に納付通知書と合わせて納付書をお送りしています。  
納め忘れがないようにご注意ください。

### ▼変更手続きの方法

金融機関が市民課保険年金係窓口で、「境港市市税等口座振替・自動払込依頼書」を記入し、手続きを行ってください。

### ▼持参するもの

◇後期高齢者医療の保険証

◇印章（金融機関届出印）

◇引き落としされる通帳

### ▼問い合わせ先

市民課保険年金係

(☎47・1036)

## 災害遺児手当の申請

平成27年7月から、父子家庭も支給対象となりました。  
該当すると思われる人は窓口までお越しください。

▼対象 天災や事故または自死により、児童の養育者が死亡

あるいは障がいの状態になった場合、その児童（義務教育修了までの児童）を養育している人

### ▼手当額（月額）

児童1人につき2千円

### ▼手続に必要なもの

印章、天災や事故等により養育者の死亡が確認できる書類等  
※天災や事故等が原因で働くことができなくなった場合にも該当することがあります。

※父子家庭の場合、次の条件に当てはまり、11月2日までに申請された場合は、支給対象の開始日が通常とは異なります。

支給対象月	支給対象開始月
7月	6月30日までに該当
該当となった月	7月1日～11月2日の間に該当

◎父子家庭の場合の条件と支給対象開始月

### ▼問い合わせ先

子育て支援課育児支援係

(☎47・1077)

## 選挙人名簿の登載申請

9月1日現在で、鳥取海区漁業調整委員会委員選挙人名簿の登載申請を受け付けます。

選挙人名簿は、10月20日から11月3日まで縦覧でき、12月5日に確定します。この名簿が来年12月4日までの選挙に使用さ

れます。申請をしないと、投票できませんので、要件に該当する人は必ず申請してください。

### ▼要件

◇市内に住所または事業所があり、平成7年12月6日以前に生まれた人で、年に90日以上漁船を使って漁業を営んでいる人か、漁業者のために漁船を使って漁業に従事する人（法人も含む）

◇現在、海区漁業調整委員会の委員か漁業協同組合連合会等の役員で、就任するときに選挙権があった人

### ▼申請期限 9月5日（土）

### ▼申請・問い合わせ先

選挙管理委員会事務局

(☎47・1082)

◇所属する漁業協同組合（申請のみ）

## 空き家情報バンク

市では、空き家の有効活用を通して地域活性化を図るため、空き家物件の情報を収集し、境港市に移住を希望される人などに対して、市ホームページなどで情報を提供します。

市内に空き家をお持ちの人は、ぜひこの機会に空き家情報バンクにご登録ください。

### ▼問い合わせ先

地域振興課企画係

(☎47・1024)

## 高齢者・障がいの者の人権 あんしん相談強化週間

高齢者や障がいの者をめぐる様々な人権問題の解決を図るため、全国一斉に電話相談が実施されます。

### ▼実施期間・受付時間

9月7日（月）～13日（日）

### ◇平日

午前8時30分～午後7時

### ◇土・日曜日

午前10時～午後5時

### ▼専用相談電話番号

☎0570・0003・110

### ▼相談担当者

人権擁護委員、法務局職員

### ▼問い合わせ先

鳥取地方法務局人権擁護課

(☎0857・22・2470)

## 農業委員会情報

「農地の貸し借りを希望する人へ」（二財）境港市農業公社では、農地の貸し手（所有者）と借り手（農家）を仲介する農地の利用権設定事業を行っています。現在使われていない農地の所有者や新規就農や規模拡大等農地の借り入れ希望者は、農業委員または農業委員会事務局にご相談ください。

▼問い合わせ先

農業委員会事務局

(☎47・1053)

快適をもっと！  
もっと！

- 長府ボイラー特約店
- TOTOリモデルクラブ店
- LIXILリフォームネット店
- タカラスタンダード販売店

**Takara standard**

システムキッチン「エーデル」  
¥597,900を **20%引**  
**¥478,300**

※標準リフォーム工事費 ¥250,000。価格は税抜です。

省エネ型石油ボイラー販売、ダントツの実績！  
水廻りとサッシのエコリフォームも当店へ！

米子市水道局指定工事店・上下水道工事・浄化槽工事

## 有限会社 渡辺商店

境港市渡町2350番地4(渡郵便局前) ☎(0859)45-0537

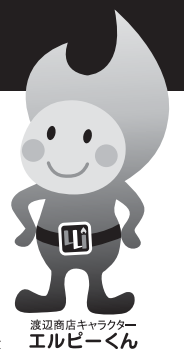
☎フリーダイヤル(通話無料)

詳しくはホームページで！

**0120-45-0538**

境港 渡辺商店

検索



有料  
広告

 **清掃センター情報**

◎毎月第3日曜日  
 ≪家庭系ごみの受け入れ≫  
 8月16日  
 (午前9時～正午)

【不要になったお盆用品の処理について】

針金を使用した造花や、盆提灯のかさ等は、不燃ごみとして排出してください。

【海岸のお供えについて】

お盆のお供えを海岸などにされることを見受けられますが、出された人は必ず持ち帰るようにしてください。

【可燃ごみ臨時収集券の廃止】

先月号でもお知らせしましたが、旧可燃ごみ指定袋に貼付する臨時収集券を、本年9月末をもって廃止することに伴い、10月以降は旧可燃ごみ指定袋が使用できなくなります。

お手持ちの残った旧指定袋と臨時収集券は、購入時の金額に応じ、現在の可燃ごみ指定袋と交換しますので、清掃センターまでお持ちください。(無地のごみ袋は交換の対象外です。)

なお、枝木等に使用する収集券は引き続き使用できます。

▼問い合わせ先

◇清掃センター (☎42・3803)

◇リサイクルセンター (☎45・8626)

 **中海干拓地内カラス駆除実施**

中海干拓地内で猟銃を使ったカラス駆除作業を実施します。実施の際は、干拓地入口に看板を設置します。

※可能な限り駆除実施時間の立ち入りは控えてください。

▼とき

8月23日(日)～3月末までの日曜日

午前6時～9時

※月2回程度実施予定です。

※実施しない月もあります。

▼ところ 中海干拓地全域

▼実施主体 中海干拓地営農組合

▼問い合わせ先

商工農政課農業振興係 (☎47・1049)

 **さかいポートサウナ情報**

【レディースデイ：シルバーデイ】

女性・65歳以上の人は割引

▼とき 毎月第2・3月曜日

◇大人 510円↓300円

◇小中学生250円↓100円

【各種割引】

▼高齢者料金

70歳以上の人は常時300円

▼時間帯割引

正午までの入館女性は割引

◇大人 510円↓300円

◇小中学生250円↓100円

▼家族割引

家族連れの小・中学生は割引  
 ◇小中学生250円↓100円

▼誕生日割引 誕生日の人は入浴料が無料(要証明)

【薬湯の日】

◇女湯 毎週月曜日

◇男湯 毎週水曜日

▼問い合わせ先

さかいポートサウナ (☎44・4060)

 **夢みなとタワー情報**

【ようこそ】

よるのお化け屋敷へ！

語り手さんから怪談を聴いた後、夜のお化け屋敷を楽しめます。詳細はお問い合わせください。

▼とき 8月15日(土)

午後6時30分～8時

※事前予約が必要です。

▼ところ

4階企画展示室(お化け屋敷会場内)

▼料金

◇小学生以上 500円

◇ペアチケット 700円

◇グループ券(3人まで) 1000円

※幼児は無料です。

▼定員 50人

▼問い合わせ先

夢みなとタワー (☎47・3800)



 **夜間の納税相談**

平日の昼間に仕事などで、市税の納付や相談に來られない人は利用してください。

▼とき

8月31日(月)、9月30日(水)

午後5時15分～8時

▼ところ 収税課窓口

▼取り扱い税目

個人住民税、固定資産税、軽自動車税、国民健康保険税

※納税通知書等を紛失し、納める金額がわからない人はあらかじめお問い合わせください。

▼問い合わせ先 収税課 (☎47・1019)

 **年金相談**

▼とき

8月12日(水)、9月9日(水)

午前10時～午後3時

▼ところ 保健相談センター

▼持参するもの

◇年金証書または年金手帳

◇年金特別便または年金定期便

◇委任状(代理人の場合)

▼問い合わせ先

日本年金機構米子年金事務所 (☎34・6111)

**ふるさと納税のPRにご協力ください**

帰省される親戚、友人などへのPRにご協力ください。

「ふるさと納税」は、生まれ育った「ふるさとを大切にしたい」、「ふるさとの発展に貢献したい」という気持ちを、寄附することにより形にするものです。境港市に以前お住いになった人、応援したい人など、どなたでも境港市へ「ふるさと納税」していただけます。詳しくは市ホームページをご覧ください。

※ふるさと納税をすると、その年の所得税と翌年度の住民税が一定限度額まで控除されます。

▶ふるさと納税ホームページ

<http://sakaiminato.tax-furusato.jp/>

▶問い合わせ先

地域振興課企画係 (☎47・1024)

### 美保飛行場周辺まちづくり 計画市民ワークショップ

市民会館建て替え等についての第1回市民ワークショップを開催します。

▼とき 8月27日(木)

午後7時～8時30分

▼ところ 市民会館大会議室

▼内容

◇美保飛行場周辺まちづくり構想について市から説明

◇参加者がグループに分かれて意見交換

※どなたでも参加できます。

▼問い合わせ先

◇自治防災課危機管理室

(☎47・1071)

◇生涯学習課生涯学習係

(☎47・1091)

### 第21回環日本海拠点都市会議

境港市は、「北東アジアに向けた西日本のゲートウェイ」として、対岸諸国との経済交流に積極的に取り組んでいます。

このたび、環日本海地域の都市の首長が一堂に会し、圏域の発展について、地方の視点で話し合う環日本海拠点都市会議が境港市で開催されます。

※参加都市・内容等は、変更の可能性があります。詳細は、ホームページをご覧ください。

▼とき

8月26日(水) 午前10時～

▼ところ

夢みなとタワー3階シアター

▼参加都市

中国(琿春市、延吉市、図們市)、韓国(東海市、束草市、浦項市)、ロシア(ハサン地区)、日本(米子市、鳥取市、境港市)

▼内容

◇基調講演(午前10時10分～)

・講師 平井鳥取県知事

◇各都市首長の意見発表および意見交換(午前11時～)

▼入場料 当日シアターへの入場は無料です。

▼問い合わせ先 通商観光課経済交流係

(☎47・1029)

第1回誠道小学校を語る会

は、60人以上の皆さんにご参加いただき、貴重なご意見を多数いただきました。

今回は、市内の他校区の人にも意見をうかがい、今後の小中学校のあり方について話しあいたいと思います。

特に第二中学校区の人は、ぜひご参加ください。

▼とき 8月28日(金)

午後7時～

▼ところ

第二中学校多目的ホール

※駐車場は学校給食センター駐

### ぼちぼちクラブ

こころの病気で治療されている人が集まり、仲間づくりや生活体験を行う場です。今回は、体を動かしながらみんなで楽しめる内容を準備しました。

▼とき 8月18日(火)

午後1時30分～3時30分

▼ところ 保健相談センター

▼内容 レクリエーション

▼講師 梅木千賀子さん(健康運動指導士)

▼その他 運動のできる服装でお越しください。

▼申し込み・問い合わせ先

健康推進課成人保健係

(☎47・1041)

### ギャートルズとゲゲ展

境港市出身の水木しげると松江市出身の園山俊二。地元を愛した漫画家による企画展を開催しています。

それぞれの個性的なキャラクターをいつもと違う視点でお楽しみください。

▼とき 8月31日(月)まで

午前9時30分～午後6時

※受付は午後5時30分まで

▼入館料

◇一般 700円

◇中学生 500円

◇小学生 300円

※松江歴史館でも同企画展を同時開催しています。

▼ところ・問い合わせ先

水木しげる記念館

(☎42・2171)

### 鳥取県後期高齢者健康づくり大会

▼とき 8月30日(日)

午後2時～3時30分

※開場は午後1時

▼ところ 倉吉未来中心

▼内容(講演)

◇講演

・大助・花子のいきいきライフ

・騙されないで！振り込め詐欺

◇講師

・宮川大助・花子(漫才師)

・鳥取県警本部職員

※手話通訳あり

▼参加費 無料

▼問い合わせ先

後期高齢者医療広域連合

(☎0858・32・1097)

### 人権学習地区巡回講座

ドラマ鑑賞をとおして、一人一人を大切にしたい人権尊重の視点から、人と人とのつながりについて考えてみましょう。

9月は外江地区で開催します。他地区の人でも参加していただけます。

◎とき・ところ

と	き	ところ
9月2日(水)	19:30～20:45	外江公民館
9月8日(火)		芝町会館
9月17日(木)		清水町会館
9月24日(木)	14:00～15:15	外江公民館
9月28日(月)	19:30～20:45	外江町(西灘)会館

▼テーマ 気持ちになれる人付き合いの方法

▼参加費 無料

※事前申込みは不要です。

▼問い合わせ先

地域振興課人権政策室

(☎47・1102)

### おはなしポケットの会 夏休みおはなし会

▼対象 幼児から大人まで

▼とき 8月18日(火)

午前10時30分～11時30分

▼ところ 境公民館和室(1階)

▼内容 ストーリーテリング、絵本の読み聞かせ、わらべうた、紙芝居など

▼参加費 無料

▼問い合わせ先

おはなしポケットの会 足立さん

(☎45・3076)

### 第5回境港歴史散歩

▼とき 9月5日(土)  
午後1時30分

▼ところ 中央公民館(市民会館2階)

▼演題 松江藩と境港と松江藩郡奉行文書などに見る境港

▼講師 鳥谷智文(松江高専教授)

▼参加費 無料

※事前申し込みは不要です。

▼問い合わせ先 境港歴史楽会事務局 面谷さん (☎42・2915)

### 文化講演会

▼とき 8月21日(金)  
午後1時30分

▼ところ 文化ホール

▼演題 明治維新における門脇重綾の功績

▼講師 武田秀章さん(國學院大學教授)

▼特別公開 佐陀神能

▼同時開催 門脇重綾遺品一般公開(市指定文化財)

▼とき 8月20日(木)～22日(土)  
午前10時～午後4時

▼ところ 文化ホールリハーサル室

▼入場料 無料

▼問い合わせ先 実行委員会 門脇さん (☎45・4095)

### 第2回平和のための戦争展

【展示】

▼とき 8月29日(土)、30日(日)  
午前10時～午後5時

▼ところ 市民会館第1会議室、展示室

▼内容 ◇戦争遺品と当時の生活用品  
◇パネルと資料

【語り部コーナー】

▼とき 8月29日(土)  
①午前10時 ②午後2時

▼ところ 市民会館大会議室

【講演会】

▼とき 8月30日(日) 午後2時

▼ところ 市民会館大会議室

▼講師 佐次田勉さん

▼演題 「木の上の軍隊」

※すべて入場無料

▼問い合わせ先 平和のための戦争展実行委員会 永見さん (☎44・6660)



### 行政事務嘱託職員(非常勤)

募集要件などの詳細については、窓口で配布の実施要項、または市ホームページをご覧ください。

### 公民館主事

【募集人数】 1人

▼採用予定日 10月1日(木)

▼応募期限 8月28日(金)

▼試験日 9月5日(土)

【保育士】

保育士に関しては、正規職員採用試験との併願が可能です。来年度、境港で保育士として働きたいと思っておられる人は、ぜひご応募ください。

▼募集人数 若干名

▼採用予定日 来年4月

▼応募期限 8月24日(月)

▼試験日 8月29日(土)

▼問い合わせ先 総務課職員係 (☎47・1009)

### 西部広域行政管理組合 消防吏員採用試験

▼採用予定日 来年4月1日

▼募集職種・人数 消防吏員 20人

▼応募資格 ◇昭和63年4月2日以降に生まれた人(15人程度)  
◇平成28年3月に高等学校を卒業見込みの人(5人程度)

▼申込期限 8月21日(金)

※郵送の場合、当日の消印有効

※指定の受験申込書で提出してください。受験案内、受験申込書はホームページからダウンロードできます。

### 自衛官等採用試験

採用試験を行います。詳しくはお問い合わせください。

▼区分・資格・1次試験日

区分	資格	1次試験日
自衛官候補生	18歳以上 27歳未満	随時
一般曹候補生	18歳以上 21歳未満	9月19日(土)
航空学生	18歳以上 21歳未満	9月23日(水・祝)

▼申込期限 9月8日(火)

▼その他 ※年齢は平成28年4月1日現在

▼試験日・科目

◇第1次試験 9月20日(日)  
教養・体力試験、適正検査

◇第2次試験 10月下旬～11月中旬  
作文・面接試験、健康診査

※第2次試験の試験日等は、第1次試験合格者に別途通知します。

▼申し込み・問い合わせ先 〒683・0853 米子市西三柳5452番地 西部広域行政管理組合 消防局 総務課 (☎35・1951)

### 就学義務猶予免除者等 中学校卒業程度認定試験

病気等やむを得ない理由で小・中学校の就学義務を猶予または免除されていた人を対象に、中学校卒業程度の学力があるかどうかを認定するための試験が行われます。

合格した人には、高校入試の受験資格が与えられます。

▼試験日 10月28日(水)

▼試験会場 鳥取県庁

▼出願期間 8月24日(月)～9月11日(金)

▼受験案内 県教育委員会事務局特別支援教育課および各教育局でお渡ししています。

▼出願書提出先 文部科学省

▼試験に関する問い合わせ先 県教育委員会事務局特別支援教育課 (☎0857・26・7575)

▼問い合わせ先 学校教育課 (☎47・1085)



### 伯州綿フアンクラブ会員

伯州綿を応援する伯州綿フアンクラブの会員を募集します。

伯州綿を知っている人も、知らない人も、伯州綿に興味・関心があり、取り組みを応援していただける人は、どなたでも入会できます。

▼年会費 千円

▼会員特典

◇毎年替わるオリジナル会員バッジ

◇伯州綿通信

◇イベント案内（栽培体験イベントほか）

◇有料イベント、ワークショップ優待価格

▼申し込み方法

◇商工農政課窓口での申し込み  
◇郵送・ファクシミリ・メールでの申し込み

※入会案内を発送しますので、ご連絡ください。

▼申し込み・問い合わせ先

伯州綿連絡協議会 伯州綿フアンクラブ事務局（商工農政課内）  
（☎47-1049）

FAX 44-7957

Mail shokonose@city.sakaminato.lg.jp

### 境港市原子力発電所環境安全対策協議会委員（市民団体からの推薦者）

市では、島根原子力発電所の

周辺環境への影響、安全対策を把握し、市民の健康と安全の確保に資するための協議会を設置するにあたり、委員を公募します。

▼募集人数 若干名

▼任期 任命された日から平成29年3月31日まで

▼応募資格

次のすべての条件を満たす人  
◇原子力防災等に関心が高く、市内に活動拠点を有する市民団体に所属し、その団体から推薦を受けた人

◇市内在住の18歳以上で、平日昼間の会議に出席できる人

◇政治的、宗教的または営利的活動を目的としていないこと

◇暴力団や暴力団員等と密接な関係を有しない人

▼第1回会議

◇とき 9月4日（金）午後3時～  
◇ところ 市民会館大会議室

▼応募期限

8月21日（金）午後5時必着

▼応募方法

指定の応募用紙（市ホームページ、自治防災課窓口で配布）に住所・氏名・市民団体からの推薦および押印等、必要事項を明記し、提出（郵送可）してください。

▼選考方法

応募書類をもとに書類選考し

ます。

▼問い合わせ先

自治防災課危機管理室  
（☎47-1071）

### 手話奉仕員養成講習会【入門編】受講者

手話は、聴覚障がい者にとつて「ことば」であり、重要なコミュニケーションの方法です。

手話奉仕員養成講習会を開催しますので皆様のお申込みをお

待ちしています。

▼対象

高校生以上で聴覚障がい者の福祉に理解と熱意を有する人  
※手話を一から学びます。

▼とき

10月15日（木）～来年3月17日（木）の毎週木曜日・全21回  
午前10時～正午

▼ところ

米子コンベンションセンターほか

▼受講料 2千円

※テキスト代が別途必要です。

▼申込期限 9月29日（火）

※受講案内は、福祉課窓口にあります。

※鳥取県中部聴覚障がい者センターのホームページからもダウンロードできます。

▼申し込み・問い合わせ先

鳥取県中部聴覚障がい者センター  
（☎0858-27-2355）

## 婚活が10倍楽しくなる!!

### UN-PAKU meeting 2015 開催!

中海・宍道湖・大山圏域 = 「雲伯地方」の独身男女を対象に、婚活イベントが米子・松江の2会場で開催されます。セミナーでコミュニケーション能力に磨きをかけて、交流会で素敵な出会いを見つけましょう!

▶対象 20～40歳代の独身の人で、境港市、米子市、日吉津村、大山町、南部町、伯耆町、日南町、日野町、江府町、出雲市、安来市、松江市のいずれかに在住している人、通勤・通学者または機会があれば住んでみたいと考えている人

▶とき・ところ 【米子会場】 10月11日（日）午前10時～午後3時30分  
米子コンベンションセンター  
【松江会場】 10月25日（日）午前10時～午後3時30分  
松江テルサ

▶内容 【第1部】セミナー（グループワーク）  
【第2部】交流会（昼食・フリータイム）

▶講師兼司会者 【米子会場】 若槻裕子（予定）、中岡みずえ、ながみすすみ  
【松江会場】 若槻裕子、布野まちこ、WAZEN

▶定員 各会場100人程度（男女各50人程度） ※応募者多数の場合、抽選。

▶参加費 3,500円 ※要事前振り込み

▶申し込み方法 はがき、電子メール、ファクシミリで申し込んでください。  
※記入内容など、申し込み方法の詳細は市ホームページをご覧ください。

▶申込期限 9月15日（火）必着

▶申し込み・問い合わせ先

出会いの場づくり事業実行委員会事務局  
〒690-8540  
松江市末次町86 松江市定住企業立地推進課内  
☎0852-55-5660  
FAX 0852-55-5920  
Mail teijukigyouto@matsue.lg.jp



## 市営住宅入居者

- ▼入居資格（一般）
- ◇基準内の収入であること
- ◇同居する親族があること
- ◇住宅に困っていること
- ◇市税を滞納していないこと
- ◇連帯保証人が1人あること
- ◇暴力団員でないこと
- ▼敷金 家賃の3カ月分
- ▼募集期間 8月6日（木）～18日（火）
- ▼入居抽選日 8月20日（木）
- ▼入居可能日 9月1日（火）

団地名	第2夕顔団地 (誠道町 162)	第2夕顔団地 (誠道町 162)
種別	一般	一般
建設年度	昭和48年	昭和50年
構造	鉄筋・4階建	鉄筋・4階建
募集住戸	48A棟5号(3階)	50A棟40号(4階)
間取り等	3K 6畳(1)、4.5畳(2)	3DK 6畳(1)、4.5畳(2)
家賃(円)	10,300～20,300	11,900～23,300

※駐車場を使用する人は別途駐車場使用料が必要となります。  
(1区画月額千円)  
▼申し込み・問い合わせ先  
都市整備課公営住宅係  
(☎47・1059)

## 自立サポーター企業・事業主

よなご若者サポーターステーションは、在籍や在職をしていない15～39歳までの働くことに悩みを抱える若者に、個別の状況に合わせた支援をしています。その事業の一環として、若者が体験を通して働くことを知るきっかけ作りを目的としたジョブトレーニング（職業見学・体験）を実施しています。本事業の趣旨を理解し、支援していただくサポーター企業を募集しています。

## 第15回鬼太郎カップ 境港駅伝出場チーム

▼問い合わせ先  
よなご若者サポーターステーション  
(☎21・8766)

▼とき 10月18日（日）  
午前10時スタート

▼コース  
竜ヶ山陸上競技場を発着点とするサカイマリノンマランソンス（42・195km・7区間）

▼部門  
◇一般の部  
実業団、企業、クラブなどのチーム  
◇自衛隊の部  
駐屯地、基地などで編成したチーム

## 大学の部

◇大学の部  
学生単独および卒業生を含んだクラブチーム

◇高校の部  
県内外の高校チーム  
※1チームは監督1人、選手10人となります。

▼参加料（1チームにつき）  
◇一般・大学・自衛隊の各部 2万円

◇高校の部 8千円

▼申込期限 9月4日（金）

▼申し込み・問い合わせ先  
大会事務局（新日本海新聞社西部本社内）  
(☎34・8813)

## ソフトテニス教室参加者

▼対象  
高校生以上の初心者および中級者

▼とき  
9月1日（火）～10月2日（金）  
の毎週火・金曜日  
午後7時30分～9時40分

▼ところ 中央テニスコート

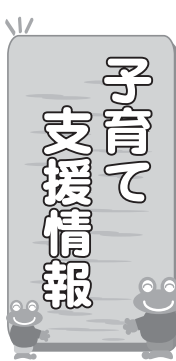
▼定員（先着順） 30人

▼参加費 2千円（保険料含む）

▼申込期限 8月28日（金）

※同じ日程の午後6時～7時30分には、小学4年生から6年生を対象とした無料教室も開催します。

▼申し込み・問い合わせ先  
境港ソフトテニス協会 北垣さん  
(☎・FAX 45・5005)



## 子育て支援情報

詳細は各施設にお問い合わせください。特に明記がない場合は会場は問い合わせ先と同じです。

### びさい交流会

▼子ども盆おどり  
◇とき 8月15日（土）  
午後7時30分

▼問い合わせ先 美哉幼稚園  
(☎42・2839)

## にこにこひろば

※未就園児を対象に園庭開放しています。

◇平日 午前10時～正午  
◇土曜日 午前9時～正午

▼問い合わせ先 聖心幼稚園  
(☎42・2040)

## おはなし広場

絵本やお話を楽しみませんか。妊婦さんの参加もお待ちしています。

※8月から、「絵本と紙しばいを楽しむ会」と「おしゃべりたんぼおはなし会」の開催場所が市民図書館分館に変わります。

【絵本とおはなしの部屋】  
▼とき 9月5日（土）

午後2時～3時  
※毎月第1土曜日開催

▼ところ 市民図書館（分館）  
【絵本と紙しばいを楽しむ会】  
(なぎさ会)

▼とき 8月8日（土）  
午後2時～3時

※毎月第2土曜日開催  
▼ところ 市民図書館（分館）  
【おしゃべりたんぼ】  
おはなし会

※8月はお盆のため、お休みします。  
※毎月第3土曜日開催

【親子で絵本を楽しむ会】  
(境港親と子どもの劇場)

▼とき 毎週水曜日  
午前11時～正午

▼ところ 地域子育て支援センター「ひまわり」

▼問い合わせ先 生涯学習課生涯学習係  
(☎47・1091)



# 介護予防筋力向上 トレーニング事業 参加者募集

▶問い合わせ先  
長寿社会課高齢者福祉係  
(☎47 - 1039)

▶対象

- ◇65歳以上で、日常生活で足腰が弱くなり、介護予防を必要と感じている人
- ◇おおむね週1回の参加が可能な人
- ※要支援1・2に該当する人は、①～③のコースのみ参加が可能です。
- ※要支援1・2に該当する人や、3カ月以内の入院や運動を含む日常生活の制限などがある人は、主治医の診断書が必要です。
- ※要介護1～5の認定を受けた人は参加できません。
- ※申し込み多数の場合、新規参加者を優先します。

▶内容・とき・ところ 下表のとおりです。

▶実施期間 10月1日(木)～来年3月29日(火)  
週1回(計24回)

▶参加費 1回200円

※①器具コース、④フィットネスAコースは送迎(別途片道40円)があります。必要な人は申し込み時にご相談ください。

※診断書に要する費用は、自己負担です。

▶申し込み期間 8月17日(月)～28日(金)

コース	曜日	募集人数	内容	場所	時間
① 器具コース (パワーリハビリ)	月	10人程度	個々に合ったプログラムに基づき、専用の運動機器を使ったトレーニングを行います。	いきいきリハビリセンター(さかい幸朋苑内)	午後2時～3時30分
	火	10人程度			
② 体操コース	木	20人程度	体力に合わせてストレッチや道具を用いた体操を行います。	浜の里(老人福祉センター)	午前10時～11時30分
③ 介護予防コース	金	20人程度	ストレッチや道具を用いた体操、栄養改善や口腔機能向上に必要な知識、技術を学びます。	保健相談センター	午後2時～3時30分
④ フィットネスAコース	火	20人程度	ストレッチや道具を用いた体操、栄養改善や口腔機能向上に必要な知識、技術を学びます。	浜の里(老人福祉センター)	午前10時～11時30分
⑤ フィットネスBコース	金	20人程度	体力に合わせて、ストレッチや道具を用いた体操を行います。	保健相談センター	午前10時～11時30分
⑥ アクアコース	金	20人程度	体力に合わせて、ストレッチ体操や水中運動を行います。	市民温水プール	午前10時～11時30分

## 文化施設催し物スケジュール

とき	催事名	ところ	時間	問い合わせ先	入場料
開催中	「JR境線のあゆみと山陰の鉄道」展 (～8月31日(月))	海とくらしの史料館	9:30～17:00	海とくらしの史料館 ☎44-2000	大人 400円 小中高生 100円
開催中	おきいえ 橋本興家版画展 (～8月31日(月))	海とくらしの史料館	9:30～17:00	海とくらしの史料館 ☎44-2000	大人 400円 小中高生 100円
8月22日(土)	絵本と紙芝居の会	市民図書館	14:30～	市民図書館 ☎47-1099	無料
8月22日(土)	第42回 全国書道展 (～8月23日(日))	市民会館 大会議室	10:00～17:00	日本書道教育連盟 ☎42-3476 (入道)	無料
9月6日(日)	境はまなす会・子ども教室 舞踊発表会	市民会館 大会議室	13:00～15:00	境はまなす会 ☎44-5445	無料

境港市文化振興財団ホームページアドレス <http://sakaiminato-bunka.jp>

# フォトニュース

## 障がいへの理解を深めよう

### ほっとはあと&福祉ふれあいまつり開催

障がい者の自立と社会参加を促進し、障がいに対する理解を深めようと、ほっとはあと&福祉ふれあいまつりが夢みなとタワーで開催されました。

多くのお客さんが、障害のある人の絵画・工芸作品、ステージイベントを熱心に鑑賞したり、障がい福祉サービス事業所で製造したパンやお菓子、手芸品等を購入したりしていました。



## 学校給食米納入協定調



## 日野町の海藻米 学校給食に

### 境港市・日野町・生産者とで協定を締結

市内小・中学校で2学期から始まる学校給食に、日野町産の海藻米が使用されることになりました。それに合わせて、市と日野町、海藻米生産者の3者で納入についての協定が結ばれました。

この海藻米は日野町の農家によって栽培され、中海の水質浄化のために刈り取られた海藻から作られた肥料が使用されています。

## 子ども達の安全を守る

### さかい幸朋苑 こどもかけこみ110番の家に登録

この度、さかい幸朋苑の市内にある全事業所をこどもかけこみ110番の家に登録していただきました。

こどもかけこみ110番の家とは、子どもが誘拐や暴力など、何らかの被害に遭ったり、遭いそうになった時に駆け込む場所です。子どもの保護と、緊急連絡などを行い、子ども達の安全を守ることを目的としたボランティア活動です。



## ～職員採用説明会を開催します～

市職員採用試験の受験希望者を対象に、職員採用説明会を開催します。

市職員として働いてみたいと思っている人は、ぜひご参加ください。

▼とき 8月22日(土)  
午前9時～正午(予定)

▼ところ  
保健相談センター

### ▼内容

- ◇市の概要および主な施策の紹介
- ◇採用方針および試験概要の説明
- ◇採用後の給与、勤務条件等の説明

◇先輩職員による職場体験談

### ◇質疑応答

### ▼申し込み方法

参加申込書を期限までに提出してください。(参加申込書は、総務課窓口、または市ホームページで配布しています。)

▼申込期限 8月14日(金)

### ▼注意事項

この説明会参加の有無が、今後の採用選考に影響することは一切ありません。

▼申し込み・問い合わせ先

総務課職員係

(☎47・1009)





# 保健だより

保健相談センターへ  
お越してください

## 今月のげんきちゃん



吉野 <sup>りくと</sup>陸斗 ちゃん (H26.12.24 生) と  
お母さんの <sup>さえ</sup>紗恵 さん (清水町)

催し物名	と き	対 象	問い合わせ先
妊産婦・乳幼児 健康相談	8月25日(火)	9:30 ~ 12:00 (受付 9:30 ~ 10:30)	妊産婦・乳幼児と 保護者 健康推進課 ☎ 47-1042 ※母子健康手帳を持参
離乳食講習会	8月25日(火)	10:00 ~ 10:40 (5カ月~8カ月児) 10:50 ~ 11:30 (9カ月~1歳6カ月児)	5カ月~ 1歳6カ月児 と保護者 健康推進課 ☎ 47-1042 ※母子健康手帳を持参
カウンセリング	8月26日(水)	14:00 ~ 16:00	市 民 健康推進課 ☎ 47-1043 ※予約制

### 6カ月児健康診査

▶ 9月 2日 (水) 12:50、13:25  
平成 27年 2月生まれの幼児

### 1歳6カ月児健康診査

▶ 8月 27日 (木) 12:50、13:25  
平成 26年 1月生まれの幼児  
▶ 9月 3日 (木) 12:50、13:25  
平成 26年 2月生まれの幼児

### 3歳児健康診査

▶ 9月 10日 (木) 12:50、13:25  
平成 24年 8月生まれの幼児

## 保健師の

## ちょっと一言



ぼちぼちクラブをご存じですか？

境港市では、心の病気等で治療されている人が定期的に集まり、グループ活動を通じて仲間づくりや生活体験を行う「ぼちぼちクラブ」を開催しています。月に1回集まり、料理や学習会、レクリエーション等の様々な活動を行っています。

参加されている人からは、「ここに参加すると、作業所でまた頑張ろうと思え、元気がもらえる」「楽しい場所」「料理やみんなで何かをすることを通し

て、自分の自信になった」等の感想が聞かれました。「出かける場所が欲しい」「同じような悩みを持つ仲間と話してみたい」「友達が欲しい」等お思いの人、ぜひご参加下さい。見学も可能です。

- 対 象 市内の在宅精神障がい者
- 場 所 保健相談センター

毎月の市報でもお知らせしています。

▶ 申し込み・問い合わせ先  
健康推進課成人保健係  
(☎ 47-1041)



# おさかなレシビ ④

水産課 (☎ 47 - 1055 FAX 44 - 7957)

境漁港では、一年中いろいろなイカが水揚げされています。主なものとしては、春にコウイカ、夏は白イカ、秋はスルメイカ、冬はヤリイカです。

今回は夏場から旬を迎える、白イカ(剣先イカ)にちなんでイカの逸品料理イカバーグをご紹介します。

白イカは、新鮮なものですと、刺身・イカそうめんなどもあっさりとして美味しいですが、今回は、子供に人気のハンバーグにしてみました。

- 材料(2人前) [A]
- イカ 足・ひれ(240g)
  - たまねぎ(100g)
  - にんじん(30g)
  - サラダ油(小さじ1)
  - 卵(1個)
  - 生クリーム(大さじ1)
  - 生パン粉(カップ1)
  - 塩(小さじ1/2)
  - こしょう(少々)

# イカバーグ



□作り方

- ①たまねぎ、にんじんは、みじん切りにし、サラダ油で炒め、軽く塩・こしょうする。
- ②イカはひれの皮と足の吸盤を除いて細かく切り、フードプロセッサーなどで粘りが出るまで混ぜる。
- ③①に②と[A]の材料を加えてよく混ぜて、好みの型にまとめる。
- ④フライパンで油を熱し、③をキツネ色になるまで中火でゆっくり両面を焼く。
- ⑤器に盛り、好みのつけ合わせを添える。



# くらしの相談日 (祝日は除く)

相談内容	とき	ところ・問い合わせ先
人権相談	8月13日(木)	13:00~16:00 老人福祉センター(浜の里) (問)鳥取地方務局米子支局 ☎22-6161
行政相談	第2金曜日	13:00~16:00 老人福祉センター(浜の里) (問)鳥取行政評価事務所 行政相談室 ☎0857-24-5542
心配ごと相談	8月14日(金) 8月28日(金)	13:00~16:00 老人福祉センター(浜の里) (問)社会福祉協議会 ☎45-6116 ※法律相談は予約が必要です(初回優先)
法律相談	8月21日(金)	13:30~15:30
年金ダイヤル	ねんきんダイヤル(一般的な年金相談) ☎0570-05-1165 (月~金曜日 8:30~17:15、第2土曜日 9:30~16:00)	
	ねんきん定期便専用ダイヤル ☎0570-058-555 (月~金曜日 9:00~20:00、第2土曜日 9:00~17:00)	
家庭児童相談	月~金曜日	8:30~17:15 子育て支援課 ☎47-1077
子育て相談	毎日 「きらきら」土・日曜日を除く 「ひまわり」木曜日を除く	8:30~17:15 地域子育て支援センター 「きらきら」☎45-0116 「ひまわり」☎21-8103
青少年相談	月~金曜日	8:30~17:00 青少年育成センター ☎47-1014
DV(家庭内暴力)電話相談	◇心と女性の相談室 ☎31-9304 受付時間:月~金曜日 8:30~17:15 ※緊急の保護には対応 ◇夜間休日電話相談窓口 ☎0858-26-9807 受付時間:夜間(毎日 17:15~8:30)、土日祝(8:30~17:15)	
多重債務・法律相談会	8月18日(火)	13:30~16:00 米子コンベンションセンター (問)市消費生活相談室 ☎47-1106 ※申し込みが必要です

## 市民憲章

健康で楽しく働き  
互いに助け合い  
だれにも親切にしましょう  
公共の物をたいせつにしましょう  
自然の美を生かし  
住みよい環境をつくりましょう  
豊かな心を養い  
文化の向上につとめましょう  
(昭和45年11月3日制定)

## 境港市の人口

男 : 16,998人 (-22)  
女 : 18,362人 (-5)  
合計 : 35,360人 (-27)  
世帯数 : 15,175世帯 (-6)

※平成27年6月末現在 ( )内は前月比  
※数値は外国人住民を含みます

## 市報 さかいみなと

- 発行 境港市役所  
〒684-8501  
鳥取県境港市上道町3000
- ホームページアドレス  
<http://www.city.sakaiminato.lg.jp/>
- 編集 地域振興課広報情報係  
(☎0859-47-1010)
- 発行日 8月5日(水)
- 印刷 今井印刷㈱
- ※次回発行は9月4日(金)

防災行政無線が聞き取りにくいときはテレフォンサービスをご利用ください!  
☎0120-445-040 (フリーダイヤル)