

平成 18 年度予算の概要

境港市

目 次

| | |
|----------------------------|----|
| 予 算 総 括 表 | 1 |
| 予算編成の基本的な考え方 | 2 |
| 予 算 の 概 要 | 3 |
| 1. 予算規模 | 3 |
| 2. 一般会計 | 3 |
| 3. 特別会計 | 5 |
| 4. 主な施策の内容 | 6 |
| | |
| 資 料 | |
| 表 1. 一般会計当初予算額の推移 | 18 |
| 表 2. 平成18年度一般会計予算額集計表 | 19 |
| 表 3. 平成18年度投資的経費の内訳 | 23 |
| 表 4. 市債年度末現在高見込・公債費年度別償還見込 | 24 |

予 算 総 括 表

(単位:千円)

| 区 分 | 平成18年度 当初予算額 (A) | 平成17年度 当初予算額 (B) | 増減額 (A)-(B) | 増減率 $\frac{(A)-(B)}{(B)}$ |
|-----------------------------|------------------------|------------------------|----------------|------------------------------|
| 一 般 会 計 | 12,330,000 | 12,760,000 | ▲ 430,000 | ▲3.4% |
| 特 別 会 計 | 12,727,794 | 12,425,860 | 301,934 | 2.4% |
| 国 民 健 康 保 険 費 | 3,296,171 | 3,274,682 | 21,489 | 0.7% |
| 駐 車 場 費 | 6,151 | 5,504 | 647 | 11.8% |
| 下 水 道 事 業 費 | 2,031,818 | 1,896,173 | 135,645 | 7.2% |
| 高 齢 者 住 宅 整 備 資 金 貸 付 事 業 費 | 14,937 | 14,814 | 123 | 0.8% |
| 老 人 保 健 費 | 3,686,628 | 4,051,816 | ▲ 365,188 | ▲9.0% |
| 市 場 関 係 者 詰 所 事 業 費 | 4,753 | 4,801 | ▲ 48 | ▲1.0% |
| 深 田 川 土 地 区 画 整 理 費 | 94,507 | 95,054 | ▲ 547 | ▲0.6% |
| 境 港 新 都 市 土 地 区 画 整 理 費 | 1,304,690 | 474,390 | 830,300 | 175.0% |
| 介 護 保 険 費 | 2,248,539 | 2,226,636 | 21,903 | 1.0% |
| 汚 水 処 理 施 設 整 備 費 | 39,600 | 381,990 | ▲ 342,390 | ▲ 89.6 % |
| 計 | 25,057,794 | 25,185,860 | ▲ 128,066 | ▲ 0.5 % |

予算編成の基本的な考え方

本市の財政事情は、市税収入の大幅な回復が見込めない中、地方交付税改革等の影響により、一般財源の総額が伸び悩んでいる。

一方、過去に行なった多額の市債借入れ、少子・高齢化等の社会構造の変化に伴い、公債費や社会保障関係費が増大しており、財政構造の硬直化が進んでいる。

このような厳しい現況を踏まえ、平成18年度予算編成は、**中期的な展望に立ち**、「市民サービスの維持・向上」と「自立・持続可能な財政基盤の確立」の両立に向け、真に必要な施策の取捨選択と重点化に全力で取り組んだ。

行政経費全般、特に総人件費や投資的経費の抑制を中心に、引き続き歳出規模の適正化を図っているが、一方では、教育、子育て支援の分野における新規サービスの創出や既存施設のリニューアル、あるいは観光分野での新たな試みなど、市民ニーズを反映し事業効果の高いもの、時流に応じた施策等への財源配分に努めた。

予 算 の 概 要

1. 予 算 規 模

- ・一般会計 123億3,000万円 (対前年度比 3.4%の減)
- ・特別会計 127億2,779万円 (対前年度比 2.4%の増)
- ・全会計 250億5,779万円 (対前年度比 0.5%の減)

地方財政計画の伸び率 ▲0.7%

国の一般会計予算の伸び率 ▲3.0%

最近5カ年の本市一般会計当初予算の対前年度伸び率

| 平成14年度 | 平成15年度 | 平成16年度 | 平成17年度 | 平成18年度 |
|--------|--------|--------|--------|--------|
| ▲0.8% | ▲16.9% | 3.8% | ▲7.9% | ▲3.4% |
| | | ▲0.4% | ▲3.9% | |

(参考) 下段は平成16年度減税補てん債借換を除く実質的な伸び率

2. 一 般 会 計

◎歳 入

(1) 自主財源 60億7,125万円 (対前年度比 4.8%の減)

・市 税 36億6,256万円

評価替え等により固定資産税は減となるが、税制改正等により市民税が増となり、全体では0.5%の増

・使用料及び手数料 3億7,989万円

汚水処理施設使用料を特別会計に移管。また、文化・体育施設等の使用料が利用料金制(指定管理者)となったことにより、15.0%の減

・諸 収 入 16億4,927万円

各種制度融資預託金の減などにより、9.0%の減

・繰 入 金 1億2,087万円

基金繰入金の減により、39.0%の減

(2) 依存財源 62億5,875万円 (対前年度比 1.9%の減)

・地方譲与税 4億4,690万円

国の三位一体の改革に伴う税源移譲措置として、所得譲与税が増となり、49.0%の増

・地方交付税 29億6,000万円

増減なし

・国庫支出金 10億2,691万円

児童手当・児童扶養手当など、国の三位一体の改革による補助・負担金の見直しや廃止により、8.1%の減

・市 債 5億3,580万円

減税補てん債及び臨時財政対策債の減などにより、17.0%の減

◎歳出

- (1) 義務的経費 57億9,609万円 (対前年比 1.4%の減)
- ・人件費 22億4,671万円
退職者数の減による退職手当の減などにより、6.5%の減
 - ・扶助費 20億8,818万円
障害者自立支援法施行による介護給付費等の増。対象年齢拡充による児童手当の増。生活保護費の増などにより、6.4%の増
 - ・公債費 14億6,120万円
汚水処理施設関連公債費を特別会計に移管したことなどにより、3.2%の減
- (2) 投資的経費 5億7,092万円 (対前年比 25.8%の増)
- ・補助事業 1億248万円
議場・市民会館石綿対策事業や余子公園整備事業の実施などにより、28.8%の増
 - ・単独事業 4億6,845万円
高松町会館新築事業や境小学校プール改修事業の実施などにより、25.5%の増
- (3) その他の経費 59億6,299万円 (対前年比 7.3%の減)
- ・物件費 14億4,879万円
制度改正に伴い、在宅介護支援センター運営委託等が介護保険費特別会計に移管したことなどにより、2.2%の減
 - ・補助費等 10億7,426万円
文化福祉財団に運営委託していた水木しげる記念館、文化・体育施設等の人件費負担金の皆減などにより、12.4%の減
 - ・維持補修費 7,056万円
大正川都市下水路補修工事の完了により、17.3%の減
 - ・出資金及び貸付金 14億6,659万円
各種制度融資預託金の減により、13.4%の減
 - ・繰出金 18億8,044万円
国民健康保健費特別会計、下水道事業費特別会計などへの繰出金の減により、2.7%の減

3. 特別会計

- 国民健康保険費 32億9,617万円（対前年度比 0.7%の増）
療養給付費については、被保険者の増加、診療報酬の引き下げ及び高額医療限度額の引き上げなどを考慮し計上
- 駐車場費 615万円（対前年度比 11.8%の増）
管理運営経費及び繰出金を計上。観光客の増により使用料が増加
- 下水道事業費 20億3,182万円（対前年度比 7.2%の増）
上道1号汚水幹線、東雲町・花町・竹内町等汚水枝線の管渠整備費、処理場改築事業費及び処理場等維持管理費のほか、公債費などを計上
平成18年度末の普及率は、43.2%となる見込
- 高齢者住宅整備資金貸付事業費 1,494万円（対前年度比 0.8%の増）
新規貸付枠5件の貸付金及び公債費などを計上
- 老人保健費 36億8,663万円（対前年度比 9.0%の減）
医療給付費については、対象年齢の引上げに伴う対象者数の減少や診療報酬の引き下げなどを勘案し計上
- 市場関係者詰所事業費 475万円（対前年度比 1.0%の減）
施設の維持管理費及び公債費を計上
- 深田川土地区画整理費 9,451万円（対前年度比 0.6%の減）
公債費を計上
- 境港新都市土地区画整理費 13億469万円（対前年度比 175.0%の増）
販売促進に要する経費及び公債費を計上。また、土地開発公社支援策として新たに貸付金を計上
- 介護保険費 22億4,854万円（対前年度比 1.0%の増）
制度改正により介護予防に重点が置かれ、認知症予防教室など各種介護予防事業を計上。保険給付費については、過去の実績をもとに計上
- 汚水処理施設整備費 3,960万円（対前年度比 89.6%の減）
公債費を計上。改修事業費の皆減

4. 主な施策の内容

【 総 務 部 】

(* 印は新規事業)

| 項 目 | 事 業 費 | 事 業 概 要 |
|-----------------|--------|--|
| | 千円 | |
| 協働のまちづくり | | |
| 協働のまちづくり推進 | 212 | 協働のまちづくり推進懇話会開催 |
| 市民活動促進 | 4,017 | 市民の自主的な活動への補助 * 市民活動センター運営 まちづくり市民委員会開催 |
| コミュニティ活動 | | |
| 自治会育成 | 9,358 | 自治会協力報償金、自治連合会補助金ほか |
| 集会所施設整備 | 55,473 | * 高松町会館新築 * 夕日ヶ丘集会所整備 * 昭花会館便所改修、下水道接続 |
| 人 権 啓 発 | | |
| 人権教育・啓発 | 7,250 | 人権教育推進員設置及び活動費ほか 人権ふれあいフェスティバル開催 |
| 男女共同参画推進 | 232 | 男女共同参画センター運営 |
| 選 挙 | | |
| * 県知事・県議会議員選挙 | 7,475 | 県知事 平成19年4月12日任期満了 県議会議員 平成19年4月29日任期満了 |
| * 農業委員会委員選挙 | 2,005 | 平成18年8月9日任期満了 |
| * 中浜土地改良区総代選挙 | 446 | 平成19年3月21日任期満了 |
| そ の 他 | | |
| 広報広聴活動 | 5,163 | 市報・声の市報 月1回発行 |
| 行政改革推進 | 200 | 行政改革推進委員会開催 |
| * インターネット回線切替 | 1,188 | 利用者の利便性向上のためインターネット回線を 高速回線に切替 |
| * 石綿対策 | 59,745 | 議場・市民会館のアスベスト撤去 |
| * 市制施行50周年記念 | 6,721 | 記念式典 NHKのど自慢・ぐ〜ちょコランタン小劇場 はつらつママさんバレーボール大会 新聞広告 50周年市史発刊 |

【 市民生活部 】

| 項 目 | 事業費 | 事業概要 |
|--------------------|---------|---|
| | 千円 | |
| 児 童 母 子 福 祉 | | |
| 児童手当支給 | 215,004 | 児童手当の支給事務 |
| 児童扶養手当支給 | 166,121 | 児童扶養手当の支給事務 |
| 地域子育て支援センター運営 | 15,149 | 地域子育て支援センター運営費 子育てひろば運営費 |
| 児童発達相談センター運営 | 15,918 | 心身の発達に遅れがみられる児童への早期療育指導 |
| * 子育て環境づくり支援 | 353 | 子育てしやすい環境づくりの支援 |
| * 児童虐待防止対策 | 15 | 要保護児童対策地域協議会を開催 |
| 母子父子対策 | 62 | 短期入所生活援助委託、夜間養護委託 |
| 認可外保育施設 | 500 | 運営費一部助成(中野託児所、夕日ヶ丘保育園) |
| 私立保育園運営費助成 | 14,385 | 私立保育園(梅檀、みなと、かもめ、つばさ、育成) |
| 保育所運営 | 809,747 | 市立保育所(6施設)、保育委託(5施設)、広域入所委託 |
| 延長保育 | 5,293 | 保育時間の延長(渡保育所、余子保育所、梅檀保育園) |
| 未満児保育 | 6,347 | 3歳未満児の保育(渡保育所) |
| * 休日保育 | 1,647 | 休日(日曜日、祝祭日等)の保育 |
| * 食育推進 | 189 | 乳幼児期からの食育活動の推進 |
| 保育所地域活動 | 480 | クラブ活動(合唱)ほか |
| 母子福祉対策 | 7,033 | 母子福祉小口貸付、母子生活支援施設入所委託、 * 母子家庭高等技能訓練促進費 ひとり親家庭児童・生徒入学支度金ほか |
| ファミリーサポートセンター運営 | 4,844 | ファミリーサポートセンターの運営委託(社会福祉協議会) |
| 高 齢 者 福 祉 | | |
| 施設措置委託 | 24,077 | 養護老人ホーム(1施設) |
| 老人クラブ助成 | 4,674 | 老人クラブ助成(57団体)、連合会事業助成 |
| 緊急通報システム | 2,173 | 緊急通報装置貸与ほか |
| 住宅改良費助成 | 5,330 | 在宅で介護を要する高齢者のための住宅改良費助成 |
| 鍼・灸・マッサージ施術費助成 | 411 | 市民税非課税世帯の70才以上の高齢者に助成券を交付 |
| 外国人高齢者・障害者特別給付 | 300 | 特別給付金の支給 |
| 敬老祝賀 | 1,015 | 敬老会、金婚・ダイヤモンド婚記念ほか |
| 高年齢者労働能力活用 | 9,590 | シルバー人材センター運営費補助ほか |
| 安否確認ヘルパー派遣 | 2,646 | 独居の高齢者への安否確認ヘルパー派遣委託(社会福祉協議会) |
| 軽度生活援助 | 2,163 | 独居高齢者等への簡易な日常生活の援助 |
| 高齢者ふれあいの家 | 6,174 | 運営委託(地区社会福祉協議会) |
| 生活支援ハウス運営 | 7,953 | 1人暮らしの高齢者などの居住施設の運営委託(こうほうえん) |

| 項 目 | 事 業 費 | 事 業 概 要 |
|------------------|---------|---|
| | 千円 | |
| 家庭介護用品購入費助成 | 367 | 紙おむつ購入費の助成 |
| 訪問介護利用者負担軽減 | 1,331 | 低所得訪問介護利用者への援助 |
| 社会福祉法人利用者負担軽減助成 | 2,950 | 利用者負担軽減を行った社会福祉法人への助成 |
| 老人福祉センター運営 | 6,882 | 老人福祉センター運営費等 |
| * 認知症啓発 | 525 | タッチパネル式物忘れ相談プログラム内蔵機器設置 |
| 社 会 福 祉 | | |
| 市民総合ボランティアセンター運営 | 2,280 | ボランティアセンターの運営費助成 |
| 社会福祉協議会補助 | 17,919 | 社会福祉協議会運営費助成 |
| 災害援護資金利子補給 | 180 | 西部地震被災者に対する貸付金利子補給 |
| 心身障害者福祉 | | |
| 身体障害児(者)福祉対策 | 96,777 | 施設訓練支援(7施設)、居宅生活支援(ホームヘルプ、 デイサービス、ショートステイ)、更生医療、ストマ用装具助成、 日常用具給付・貸与ほか |
| 福祉タクシー料金助成 | 2,311 | タクシー料金助成券の交付 |
| 重度心身障害者住宅改良助成 | 1,332 | 住宅改良に要する経費の一部を助成 |
| 小規模通所授産施設運営 | 10,500 | 小規模通所授産施設(まつぼっくり)運営費の助成 |
| 小規模作業所運営 | 3,250 | 小規模作業所(くればす)運営費の助成 |
| 知的障害児(者)福祉対策 | 194,128 | 施設訓練支援(18施設)、居宅生活支援(ホームヘルプ、 ショートステイ、グループホーム、デイサービス) 施設通園・通所の交通費助成、日常生活用具給付ほか |
| 障害児(者)の家族支援 | 2,776 | 障害児(者)の一時預かりによる家族等の負担軽減 |
| 福祉の店運営 | 3,810 | 管理運営費の助成 |
| 地域生活体験 | 882 | 地域生活体験による社会的自立を促進支援 |
| 精神障害者福祉 | | |
| 精神障害者福祉対策 | 497 | 交流会・家族研修会開催、通所施設の交通費助成 |
| 障害者自立支援 | | |
| * 障害者自立支援対策 | 77,093 | 介護給付(ホームヘルプ、ショートステイ、グループホーム、 デイサービス)、自立支援医療(更生医療)、補装具 地域生活支援(サービス利用計画作成、成年後見 制度利用支援ほか) |
| * 障害福祉計画策定 | 568 | 障害福祉計画の策定 |

| 項 目 | 事 業 費 | 事 業 概 要 |
|----------------|-----------|--|
| | 千円 | |
| 健 康 | | |
| 日曜休日応急診療所運営 | 2,500 | 指定管理者:境港医師協会(保健相談センター内設置) |
| 母子保健 | 16,698 | 6か月児健康診査、1歳6か月児健康診査・事後健康診査、3歳児健康診査、妊産婦・新生児訪問指導、すくすく教室、妊婦・乳児健康診査、妊産婦・乳幼児健康相談、両親学級、離乳食栄養指導、ブックスタート、*子育て交流会、*5歳児発達相談 |
| 予防接種 | 36,653 | 集団接種(ポリオ)、個別接種(三種混合ほか)インフルエンザ |
| 結核予防 | 1,519 | BCG、胸部レントゲン検診 |
| 健康教育 | 183 | 肥満予防、食生活改善教育、地区健康教育ほか |
| 健康相談 | 1,616 | 健康相談、心の相談 |
| 健康診査 | 89,176 | 基本健康診査、胃がん検診、子宮がん検診、肺がん検診、乳がん検診、大腸がん検診、肝炎ウイルス検査、婦人の健康診査、*マンモグラフィ検診 |
| 訪問指導 | 144 | 寝たきりの者や介護に携わる家族への訪問指導 |
| 食生活改善 | 249 | 食生活改善地区組織活動、栄養改善推進 |
| * AED設置 | 315 | AED(自動体外式除細動器)導入 |
| 医療・介護給付 | | |
| 特別医療費 | 235,120 | 給付対象 身体障害者1～3級、療育手帳A・B、精神障害者1級、特定疾病、ひとり親家庭、就学前児(通院は5歳未満児) |
| 国保医療費(特別会計) | 3,296,171 | 給付対象:国民健康保険加入者 |
| 老人医療費(特別会計) | 3,686,628 | 給付対象:74歳以上の者、65歳以上の寝たきりの者 |
| 介護給付費(特別会計) | 2,248,539 | 被保険者:40歳以上の者 給付対象:要介護(支援)認定者 介護予防事業(自立支援ホームヘルプ、*認知症予防教室、*地域住民グループ支援ほか) 包括的支援事業等(*地域包括型支援センター運営、*認知症相談、配食サービスほか) |
| そ の 他 | | |
| 境中央墓園造成 | 4,956 | 区画造成(30区画)、通路舗装ほか |

【 産 業 環 境 部 】

| 項 目 | 事 業 費 | 事 業 概 要 |
|--------------|--------|--|
| | 千円 | |
| 農 業 | | |
| 特産野菜産地維持対策 | 575 | 白ねぎ病害虫の防除薬剤購入助成、野菜価格安定対策 |
| 荒廃農地利用促進対策 | 495 | 農用地等整備、(財)境港市農業公社の農地管理助成 |
| * 荒廃農地美化推進 | 575 | 荒廃農地に花壇を作る市民ボランティアへの経費助成 |
| 白ねぎ産地改革推進 | 326 | 生産性向上のため緑肥作物の作付経費を助成 |
| 農業者育成 | 13,143 | 新規就農者の農地賃借料、基盤整備への助成、 創意工夫した営農計画に沿った設備費等の資金を助成 |
| 地震対策利子補給 | 60 | 鳥取県西部地震の被害農業者への利子補給 |
| 干拓地保水力向上対策 | 13,024 | 保水力向上のための堆肥投入経費助成 |
| 親子ふれあい農園 | 221 | 親子ふれあい農園の管理運営 |
| 土地改良施設整備 | 3,786 | 農道・水路維持補修 |
| 米川水利用調整 | 3,355 | 水利施設の管理体制整備への支援 |
| * 農業用水利施設整備 | 4,200 | 弓浜地区の農業用水を確保するために必要な水利 施設整備費 |
| 林 業 | | |
| 造林事業 | 1,188 | 水源かん養林保育(間伐) |
| 松くい虫駆除 | 4,551 | 被害木伐倒駆除、指定区域外の枯松伐採助成 |
| * 林業振興 | 1,000 | 日野川流域の間伐材・高次元加工工場設立出資金 |
| 水 産 業 | | |
| 漁港改修 | 189 | 渡漁港標識灯点検 |
| 栽培漁業推進 | 3,162 | クルマエビ放流 |
| 水産PR | 1,905 | 水産まつり補助、カニ料理普及補助ほか * 境港マグロ祭(生マグロ水揚げ日本一記念) |
| 漁業金融対策 | 27,009 | 漁業近代化・水産業復興支援緊急対策資金利子補給 鳥取県信用漁業協同組合連合会預託 |
| 漁獲共済掛金軽減 | 4,500 | 新日韓漁業協定による漁獲減少に伴う経営悪化緩和策 |
| 沖合漁業新規就業者支援 | 5,890 | 雇用安定のための支援 |
| * 水産業者支援 | 8,764 | 未利用資源の活用等に係る水産加工業者の商品 開発・活動費支援 資源回復を目的とするベニスワイガニ休漁期間延長 に伴う漁業経営維持費支援 |

| 項 目 | 事業費 | 事業概要 |
|----------------|-----------|---|
| | 千円 | |
| 商 工 業 | | |
| 消費者行政推進 | 2,677 | 消費生活相談室の運営 |
| 企業誘致対策 | 9,679 | 企業誘致、企業立地促進補助ほか |
| 中小企業等の金融対策 | 1,436,356 | 西部地震対策特別資金利子補給、損失補償 各種制度融資預託金 うち新規預託分内訳 企業立地促進資金 41,667 季節金融対策資金 73,000 中小企業小口融資 105,094 中小企業小口融資等特別資金 2,167 中小企業設備資金 6,098 観光開発促進資金 2,000 特別金融対策資金 100,000 経営改善対策特別資金 41,667 中小企業等取引安定化対策資金 15,278 新規開業支援資金 12,917 新分野進出・雇用創出等促進資金 36,250 事業用資産購入促進資金 14,445 建設業新分野進出支援特別資金 7,223 |
| 中海圏域連携 | 1,000 | 産業技術展実行委員会負担金 |
| ふるさと産業規模拡大 | 3,000 | 事業拡大に伴う設備導入経費への助成 |
| 境水道渡船支援 | 2,120 | 境水道渡船維持費に係る経費を補助 |
| 国 際 交 流 | | |
| 環日本海交流の推進 | 579 | 環日本海拠点都市会議(韓国東海市) |
| 国際交流員招致 | 4,932 | 珥春市から国際交流員招致 |
| 貿 易 | | |
| 境港利用促進 | 5,521 | ジェットロ境港貿易相談窓口(仮称)負担金 境港貿易振興会補助金ほか |

| 項 目 | 事業費 | 事業概要 |
|----------------------|---------|--|
| | 千円 | |
| 観 光 | | |
| 観光客誘致促進 | 6,932 | 広域観光の推進 * 市内入口(R431沿い)に歓迎看板を設置 * 妖怪そっくり人間コンテスト実行委員会補助金 |
| 米子空港ターミナル物産観光PR | 3,780 | 電照広告パネル設置、特産品展示ほか |
| 観光協会補助 | 47,197 | みなとまち商店街・観光案内所の運営ほか |
| コンベンション誘致促進 | 2,109 | とっとりコンベンションビューロー運営費補助金 |
| ビーチバレー大会補助 | 1,500 | 大会開催助成 |
| 水木しげる記念館運営 | 70,733 | 施設維持管理、PR経費、妖怪着ぐるみ隊経費、 * 三面スクリーン用DVD製作費ほか |
| * ジャズフェスティバル補助 | 1,500 | 妖怪ジャズフェスティバル実行委員会補助金 |
| 交 通 安 全 | | |
| 交通安全施設整備 | 7,700 | カーブミラー設置・補修、区画線設置・補修ほか |
| 廃 棄 物 処 理 対 策 | | |
| ごみ処理 | 574,182 | 収集、施設維持管理、廃棄物減量等推進、 ハッピーマンデー等ごみ収集 |
| ごみ減量化対策 | 16,030 | 可燃ごみ収集の有料化に伴う有料指定袋購入経費ほか |
| 生ごみ堆肥化促進 | 2,514 | 給食残渣等の生ごみ及び草・枝木の資源化促進 |
| * ごみ燃料化推進 | 1,224 | 布団や衣類の固形燃料化 |
| 資源ごみ処理 | 85,291 | 施設維持管理ほか |
| し尿処理 | 80,536 | 施設維持管理ほか |
| 家電リサイクル | 30 | 家電製品指定引取場所運搬委託 |
| 環 境 対 策 | | |
| 公害防止設備資金貸付 | 6,976 | 預託金 |
| 環境衛生対策 | 9,969 | 側溝清掃ほか |
| 生活排水対策 | 81 | 廃食用油回収ほか |
| 環境保全対策 | 831 | 悪臭検査ほか * ラムサール条約登録記念シンポジウム共催経費ほか * 環境基本計画の見直し |
| 合併処理浄化槽設置整備 | 7,427 | 設置費助成(18基)ほか |
| 海浜清掃 | 1,530 | 海浜清掃、清掃機器管理ほか |
| 環境立県協働促進 | 1,000 | 環境保全に取り組む市民団体の活動費助成 |

| 項 目 | 事 業 費 | 事 業 概 要 |
|--------------------|--------|---------------------------------|
| | 千円 | |
| 消 防 防 災 対 策 | | |
| 自主防災組織育成 | 1,423 | 育成補助金(26組織)ほか |
| 防災連携備蓄 | 2,210 | 乾パン、保存水等の更新ほか |
| 被災者住宅再建支援基金 | 7,120 | H13年度からH37年度まで積立(25年間) |
| 消火栓整備 | 5,294 | 新設 4ヶ所、更新 10ヶ所 |
| * 災害時情報伝達対策 | 4,982 | 地域衛星通信ネットワーク整備費負担金 簡易戸別受信機整備 |
| 国民保護対策 | 72 | 国民保護計画避難マニュアル作成 |
| そ の 他 | | |
| さかいポートサウナ建設費等負担金 | 32,896 | 建設費負担金 |
| 米子空港利用促進 | 17,938 | 東京・名古屋便運航支援、駐車場無料化対策ほか |
| 市民バス運行 | 47,457 | 運行管理委託、バス燃料費ほか |
| 市民バス整備 | 18,183 | 市民バス車両(1台)更新 |

【 建設部 】

| 項 目 | 事業費 | 事業概要 |
|-------------------|-----------|--|
| | 千円 | |
| 道路街路 | | |
| 市道整備 | 32,540 | 生活関連道・側溝整備 |
| 道路等維持管理 | 52,519 | 道路補修、街路樹維持管理、道路台帳更新 水木しげるロード維持管理ほか |
| 空港・基地周辺整備 | 65,078 | 空港周辺環境整備(渡・余子・中浜地区の側溝改修ほか) |
| 街路整備 | 86,641 | 樋ノ上川線改良工事 |
| 公園 | | |
| 公園維持管理 | 32,339 | 遊具、樹木等の維持管理 |
| *公園施設整備 | 33,247 | 余子公園広場整備、防災備蓄倉庫建設 台場公園トイレ下水道接続 |
| 住宅 | | |
| 市営住宅管理 | 33,220 | 修繕等維持管理(管理戸数 386戸) |
| *耐震化促進 | 2,400 | 住宅・建築物耐震診断費用補助 |
| 区画整理 | | |
| 深田川土地区画整理(特別会計) | 94,507 | 公債費 |
| 境港新都市土地区画整理(特別会計) | 1,304,690 | *販売促進費、*土地開発公社支援対策貸付金、 公債費 |
| 下水道整備 | | |
| 公共下水道整備(特別会計) | 2,031,818 | 管渠整備工事、処理場改築工事、水洗化普及、管渠・ 処理場・下ノ川中継ポンプ場の維持管理、公債費ほか |
| 下水道整備附帯 | 4,500 | 側溝改修 |
| 弥生下水処理施設管理 | 9,195 | 維持管理 |
| 都市下水路維持管理 | 800 | 都市下水路清掃 |
| その他 | | |
| 水源開発 | 12,932 | 賀祥ダム建設工事負担金 |
| 駐車場管理(特別会計) | 6,151 | 日ノ出駐車場の管理運営及び繰出金 |
| *港湾整備 | 5,450 | 境港港湾整備事業地元負担金 |

【 教育委員会 】

| 項 目 | 事業費 | 事業概要 |
|-------------|--------|---|
| | 千円 | |
| 義務教育 | | |
| [小学校] | | |
| 施設整備 | 23,836 | 施設修繕、備品購入、特別教室整備 * 受変電設備改修工事(境小学校) * グランドピアノ更新(上道小学校) * 理科室実験台取替(上道小学校) * 食器消毒保管庫取替(誠道小学校) * 給食室スポットエアコン導入(外江・余子小学校) |
| * プール改修 | 11,031 | 境小学校(工事) |
| * 冷暖房設備改修 | 465 | 誠道小学校(事前調査) |
| 教育振興 | 20,468 | 教科書、教材等の整備、教育振興会委託、社会科副読本の作成、* 中堅教員レベルアップ研修ほか |
| * 安心学校づくり推進 | 592 | 新1年生への防犯ブザー配布、防犯ステッカー作成 |
| 沖縄・伊平屋村教育交流 | 2,500 | 派遣旅費(児童16人、引率教員4人)ほか |
| 外国人英語指導助手招致 | 1,791 | 1人(平成18年7月まで) |
| [中学校] | | |
| 施設整備 | 28,956 | 施設修繕、備品購入、特別教室整備 * 受水槽修繕(第一中学校) * 監視カメラ設置(第二中学校) * 部室改築(第三中学校) |
| 教育振興 | 21,154 | 教科書、教材等の整備、体育文化活動助成ほか |
| 外国人英語指導助手招致 | 4,744 | 1人 |
| ワクワクとっとり推進 | 889 | 職場体験学習(3校) |
| 中国河南省との教育交流 | 665 | 河南師範大学との教育交流 |
| [共通] | | |
| * とり教ネット接続 | 5,215 | 全小中学校のとり教ネット接続経費 |
| 「のびのび浜っ子」育成 | 10,117 | 学力や心の問題解決のために援助員を全小中学校に1人ずつ配置 |
| 図書室職員配置 | 8,095 | 臨時職員(パート)を全小中学校に1人ずつ配置 |
| コンピューター教育振興 | 21,421 | コンピューター教室整備ほか |
| IT化推進 | 13,153 | 研究指定校(三中校区)パソコン借上ほか |

| 項 目 | 事 業 費 | 事 業 概 要 |
|------------------|--------|--|
| | 千円 | |
| 幼 児 教 育 | | |
| 公立幼稚園運営 | 55,770 | 3園の運営費 |
| 私立幼稚園運営費補助 | 9,960 | 美哉幼稚園、聖心幼稚園 |
| 私立幼稚園保育料軽減補助 | 16,175 | 就園奨励費、第3子以降園児の保育料軽減助成 |
| 社 会 教 育 | | |
| 社会教育講座開設 | 385 | 島根大学公開講座、社会教育講座 |
| 青少年育成センター管理 | 4,323 | 不登校児童生徒支援ほか |
| 社会教育団体育成補助 | 451 | 青少年育成境港市民会議 |
| 公民館事業振興 | 2,723 | 地区総合文化祭助成、公民館活動研究大会ほか |
| 芸 術 文 化 | | |
| 文化事業振興 | 6,297 | 文化協会補助、青少年劇場巡回公演 中学校芸術鑑賞教室 * 第16回境港市ピアノコンクール、サロンコンサート、 2006公民館カーニバルほか |
| 市美術展覧会 | 775 | 市民の美術作品展 |
| * 文化施設運営 | 52,949 | 指定管理者:(財)境港市文化福祉財団 (市民会館、海とくらしの史料館、文化ホール) |
| ス ポ ー ツ | | |
| 市民総スポーツ運動推進 | 1,661 | 体育の日みんなでスポーツ市民大会 スポーツ教室開催、地区体育スポーツ振興費補助 |
| 社会体育事業振興 | 1,686 | 市民総合体育大会、県民スポーツ・レクリエーション 祭参加費補助ほか |
| 全国スポーツ・レクリエーション祭 | 1,613 | 第19回全国スポーツ・レクリエーション祭開催 |
| 駅伝開催支援 | 814 | きたろうカップ駅伝、高校駅伝県大会 |
| 体育施設整備 | 22,310 | * 中浜港斜路改修 * 竜ヶ山球場陸上競技場トイレ改修 |
| * 体育施設運営 | 22,995 | 指定管理者:境港市体育協会 (市民体育館、第2市民体育館、市民スポーツ広場、 竜ヶ山球場、竜ヶ山陸上競技場、市民テニス場 中央コート) |
| * 市民温水プール運営 | 7,980 | 指定管理者:境港スイミングスクール |

| 項 目 | 事業費 | 事業概要 |
|----------------|--------|-----------------------|
| | 千円 | |
| 読 書 振 興 | | |
| 市民図書館図書整備 | 6,000 | 図書購入 |
| 市読書推進運動大会 | 135 | 生涯読書推進のシンポジウム開催 |
| そ の 他 | | |
| 児童クラブ運営 | 28,723 | 児童クラブ運営委託(全小学校区) |
| * ふるさとまちなみ建物支援 | 1,413 | 伝統的な建築物の維持補修費を補助 |
| * 公民館駐車場整備 | 1,817 | 余子公民館駐車場整備(旧竹内町駐在所跡地) |
| * マンボウ活用 | 463 | 剥製マンボウのPR |

(表1) 一般会計当初予算額の推移

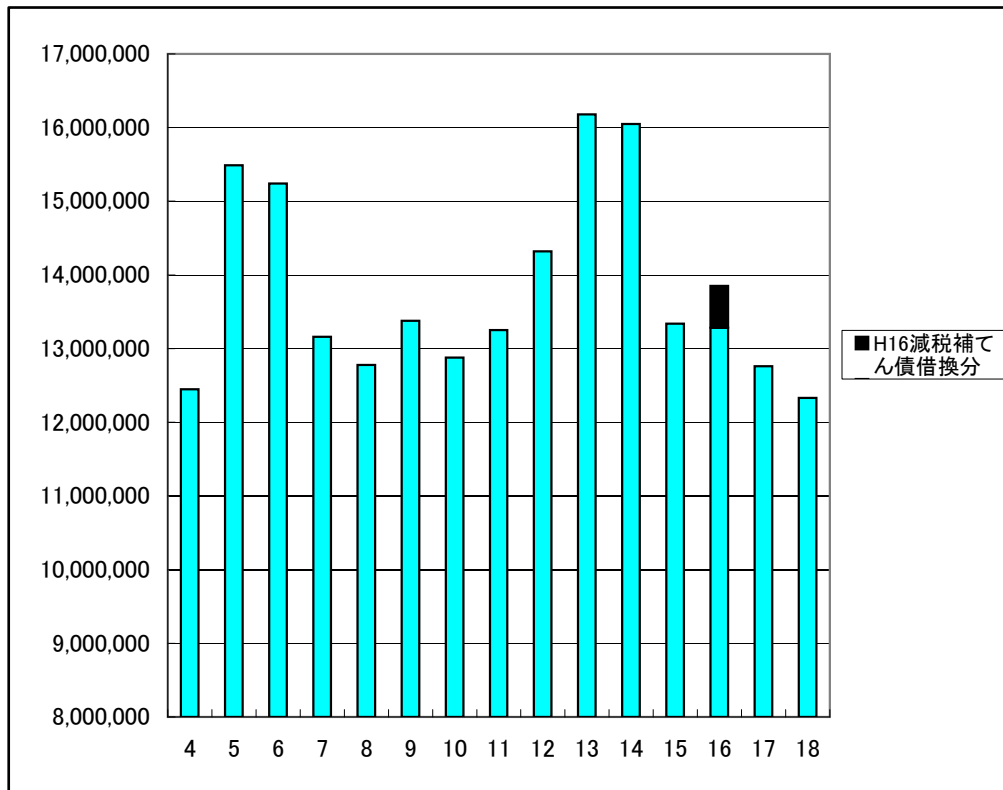
(単位:千円)

| 年度 | 4 | 5 | 6 | 7 | 8 |
|-----|------------|------------|------------|------------|------------|
| 予算額 | 12,450,000 | 15,490,000 | 15,240,000 | 13,160,000 | 12,777,000 |
| 伸び率 | 14.5% | 24.4% | ▲ 1.6% | ▲ 13.6% | ▲ 2.9% |

| 年度 | 9 | 10 | 11 | 12 | 13 |
|-----|------------|------------|------------|------------|------------|
| 予算額 | 13,376,000 | 12,876,000 | 13,250,000 | 14,320,000 | 16,178,000 |
| 伸び率 | 4.7% | ▲ 3.7% | 4.7% | 8.1% | 13.0% |

| 年度 | 14 | 15 | 16 | 17 | 18 |
|-----|------------|------------|------------|------------|------------|
| 予算額 | 16,050,000 | 13,340,000 | 13,850,000 | 12,760,000 | 12,330,000 |
| 伸び率 | ▲ 0.8% | ▲ 16.9% | 3.8% | ▲ 7.9% | ▲ 3.4% |

| | | |
|------------------|------------|------------|
| | 13,281,800 | 12,760,000 |
| (H16減税補てん債借換を除く) | ▲ 0.4% | ▲ 3.9% |



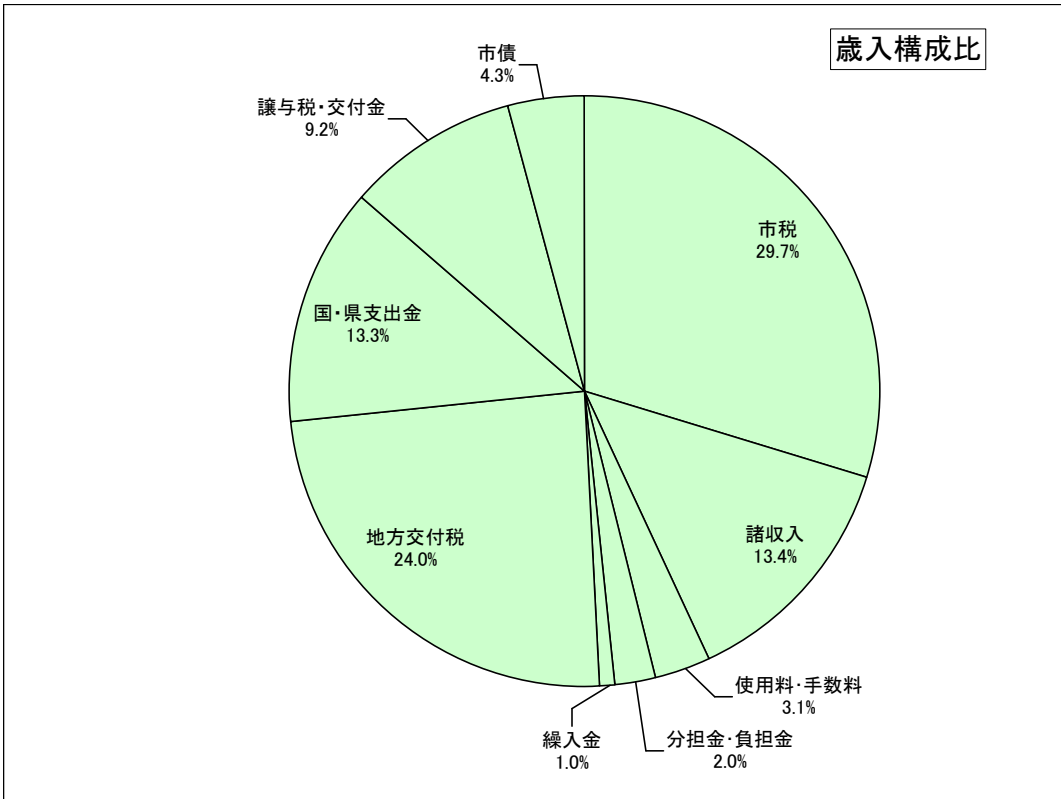
(表2) 平成18年度一般会計予算額集計表

1. 歳入内訳表

(単位：千円)

| 区 分 | 平成18年度 当初予算額 | 平成17年度 当初予算額 | 増減額 | 増減率 | 構 成 比 | | |
|------------------|-----------------|-----------------|-----------|-----------|---------|--------|-------|
| | | | | | 18年度 | 17年度 | |
| 自 主 財 源 | ※市 税 | 3,662,563 | 3,644,677 | 17,886 | 0.5% | 29.7% | 28.6% |
| | 分担金及び負担金 | 250,572 | 240,092 | 10,480 | 4.4% | 2.0% | 1.9% |
| | 使用料及び手数料 | 379,894 | 446,954 | ▲ 67,060 | ▲ 15.0% | 3.1% | 3.5% |
| | 財産収入 | 5,580 | 31,942 | ▲ 26,362 | ▲ 82.5% | 0.0% | 0.2% |
| | 寄附金 | 2,505 | 2,505 | 0 | 0.0% | 0.0% | 0.0% |
| | 繰入金 | 120,870 | 198,253 | ▲ 77,383 | ▲ 39.0% | 1.0% | 1.6% |
| | ※繰越金 | 1 | 1 | 0 | 0.0% | 0.0% | 0.0% |
| | 諸収入 | 1,649,266 | 1,813,187 | ▲ 163,921 | ▲ 9.0% | 13.4% | 14.2% |
| 計 | 6,071,251 | 6,377,611 | ▲ 306,360 | ▲ 4.8% | 49.2% | 50.0% | |
| 依 存 財 源 | ※地方譲与税 | 446,900 | 299,900 | 147,000 | 49.0% | 3.6% | 2.3% |
| | ※利子割交付金 | 15,000 | 19,000 | ▲ 4,000 | ▲ 21.1% | 0.1% | 0.1% |
| | ※配当割交付金 | 7,000 | 6,000 | 1,000 | 16.7% | 0.1% | 0.0% |
| | ※株式等譲渡所得割交付金 | 12,000 | 2,500 | 9,500 | 380.0% | 0.1% | 0.0% |
| | ※地方消費税交付金 | 391,000 | 410,000 | ▲ 19,000 | ▲ 4.6% | 3.2% | 3.2% |
| | ※自動車取得税交付金 | 60,000 | 60,000 | 0 | 0.0% | 0.5% | 0.5% |
| | ※基地交付金 | 121,000 | 112,000 | 9,000 | 8.0% | 1.0% | 0.9% |
| | ※地方特例交付金 | 59,000 | 110,000 | ▲ 51,000 | ▲ 46.4% | 0.5% | 0.9% |
| | ※地方交付税 | 2,960,000 | 2,960,000 | 0 | 0.0% | 24.0% | 23.2% |
| | 交通安全対策特別交付金 | 7,200 | 7,200 | 0 | 0.0% | 0.1% | 0.1% |
| | 国庫支出金 | 1,026,912 | 1,117,882 | ▲ 90,970 | ▲ 8.1% | 8.3% | 8.8% |
| | 県支出金 | 616,937 | 632,107 | ▲ 15,170 | ▲ 2.4% | 5.0% | 4.9% |
| | 市 債 | 535,800 | 645,800 | ▲ 110,000 | ▲ 17.0% | 4.3% | 5.1% |
| | 通常債 | 149,800 | 198,800 | ▲ 49,000 | ▲ 24.6% | | |
| | ※臨時財政対策債 | 366,000 | 407,000 | ▲ 41,000 | ▲ 10.1% | | |
| ※減税補てん債 | 20,000 | 40,000 | ▲ 20,000 | ▲ 50.0% | | | |
| 計 | 6,258,749 | 6,382,389 | ▲ 123,640 | ▲ 1.9% | 50.8% | 50.0% | |
| 合 計 | 12,330,000 | 12,760,000 | ▲ 430,000 | ▲ 3.4% | 100.0% | 100.0% | |

| | | | | | | |
|-------|-----------|-----------|--------|------|-------|-------|
| ※一般財源 | 8,120,464 | 8,071,078 | 49,386 | 0.6% | 65.9% | 63.3% |
|-------|-----------|-----------|--------|------|-------|-------|

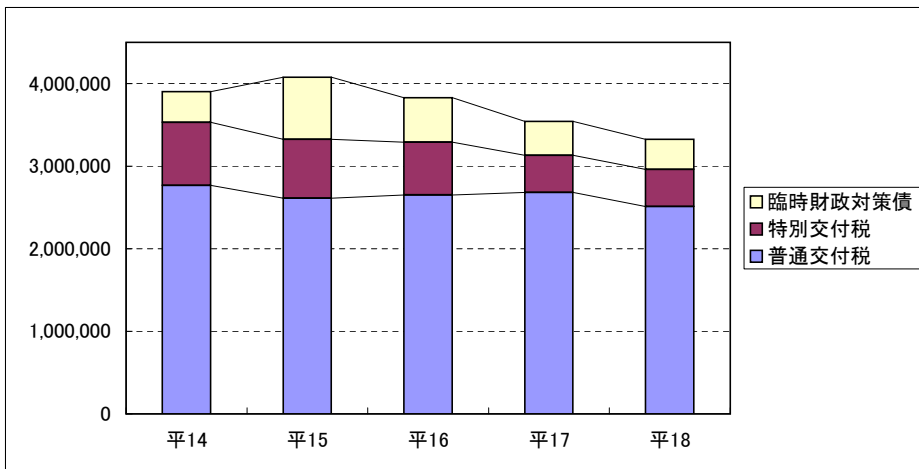


(参考) 地方交付税等の推移

(単位：千円)

| 区分 | 平14 | 平15 | 平16 | 平17 | 平18 |
|---------|-----------|-----------|-----------|-----------|-----------|
| 普通交付税 | 2,765,867 | 2,612,844 | 2,650,537 | 2,683,251 | 2,510,000 |
| 特別交付税 | 766,169 | 714,034 | 641,069 | 450,000 | 450,000 |
| 臨時財政対策債 | 371,000 | 751,500 | 536,400 | 411,000 | 366,000 |
| 計 | 3,903,036 | 4,078,378 | 3,828,006 | 3,544,251 | 3,326,000 |
| 伸び率 | | 4.5% | ▲ 6.1% | ▲ 7.4% | ▲ 6.2% |

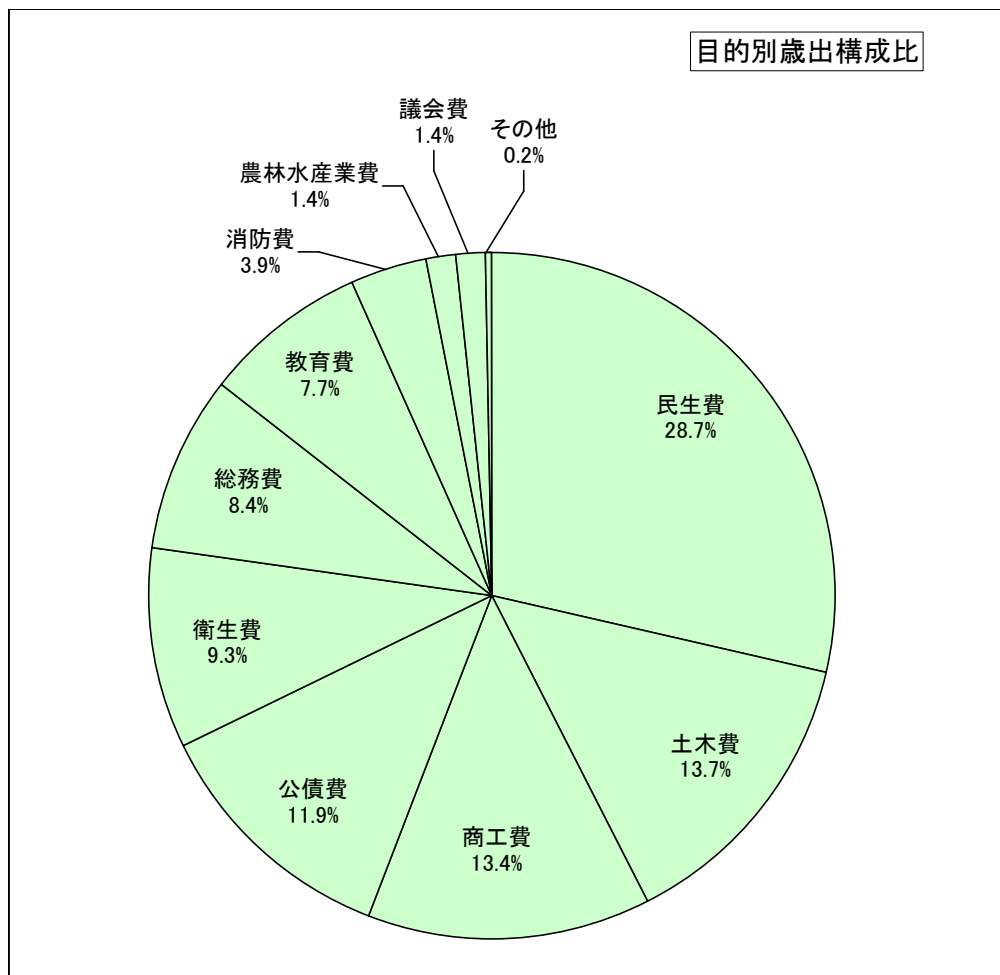
◎平14～17は決定額（平17の特別交付税は予算額）、平18は予算額



2. 目的別歳出内訳表

(単位：千円)

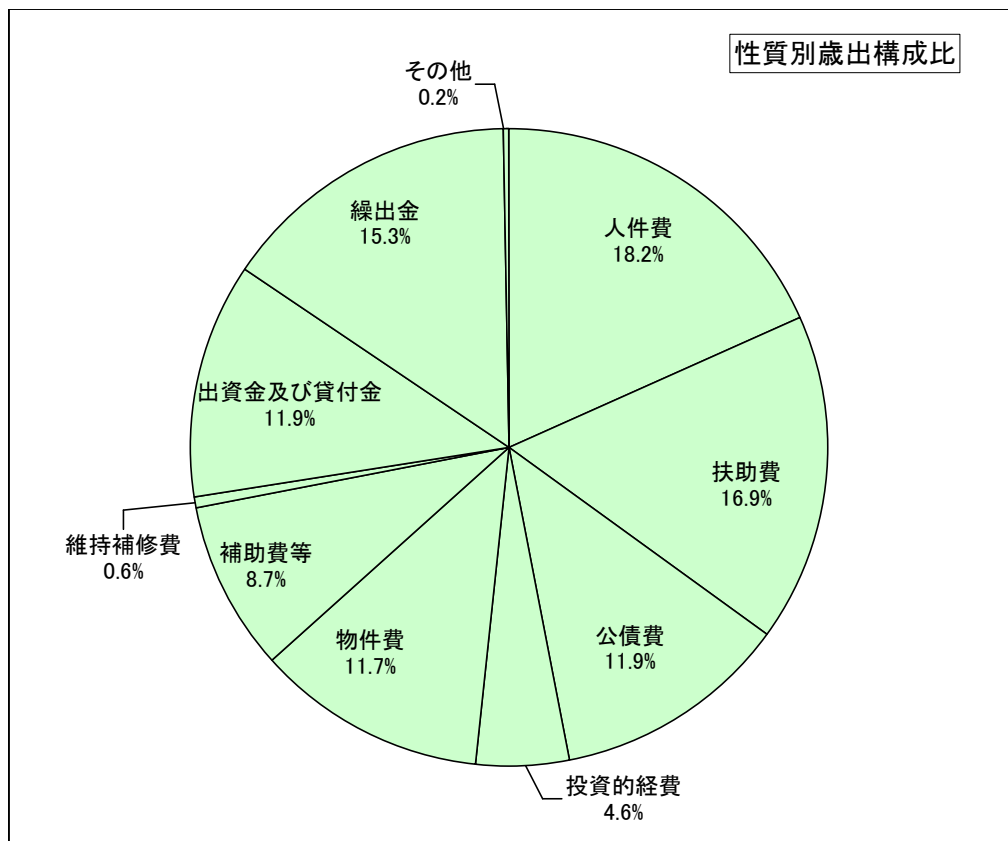
| 区 分 | 平成18年度 当初予算額 | 平成17年度 当初予算額 | 増減額 | 増減率 | 構 成 比 | |
|------------|-------------------|-------------------|------------------|---------------|---------------|---------------|
| | | | | | 18年度 | 17年度 |
| 1. 議会費 | 169,062 | 189,826 | ▲ 20,764 | ▲ 10.9% | 1.4% | 1.5% |
| 2. 総務費 | 1,042,033 | 1,157,273 | ▲ 115,240 | ▲ 10.0% | 8.4% | 9.1% |
| 3. 民生費 | 3,544,570 | 3,495,617 | 48,953 | 1.4% | 28.7% | 27.4% |
| 4. 衛生費 | 1,147,957 | 1,151,373 | ▲ 3,416 | ▲ 0.3% | 9.3% | 9.0% |
| 5. 労働費 | 14,459 | 14,662 | ▲ 203 | ▲ 1.4% | 0.1% | 0.1% |
| 6. 農林水産業費 | 170,130 | 159,180 | 10,950 | 6.9% | 1.4% | 1.2% |
| 7. 商工費 | 1,656,864 | 1,884,164 | ▲ 227,300 | ▲ 12.1% | 13.4% | 14.8% |
| 8. 土木費 | 1,687,793 | 1,757,035 | ▲ 69,242 | ▲ 3.9% | 13.7% | 13.8% |
| 9. 消防費 | 477,082 | 492,987 | ▲ 15,905 | ▲ 3.2% | 3.9% | 3.9% |
| 10. 教育費 | 951,790 | 942,621 | 9,169 | 1.0% | 7.7% | 7.4% |
| 11. 災害復旧費 | 1 | 1 | 0 | 0.0% | 0.0% | 0.0% |
| 12. 公債費 | 1,461,258 | 1,510,260 | ▲ 49,002 | ▲ 3.2% | 11.9% | 11.8% |
| 13. 諸支出金 | 1 | 1 | 0 | 0.0% | 0.0% | 0.0% |
| 14. 予備費 | 7,000 | 5,000 | 2,000 | 40.0% | 0.1% | 0.0% |
| 合 計 | 12,330,000 | 12,760,000 | ▲ 430,000 | ▲ 3.4% | 100.0% | 100.0% |



3. 性質別歳出内訳表

(単位：千円)

| 区 分 | 平成18年度 当初予算額 | 平成17年度 当初予算額 | 増減額 | 増減率 | 構 成 比 | | |
|-------|-----------------|-----------------|-----------|-----------|---------|--------|-------|
| | | | | | 18年度 | 17年度 | |
| 義務的経費 | 人件費 | 2,246,712 | 2,402,325 | ▲ 155,613 | ▲ 6.5% | 18.2% | 18.8% |
| | 扶助費 | 2,088,180 | 1,963,190 | 124,990 | 6.4% | 16.9% | 15.4% |
| | 公債費 | 1,461,200 | 1,510,194 | ▲ 48,994 | ▲ 3.2% | 11.9% | 11.8% |
| | 計 | 5,796,092 | 5,875,709 | ▲ 79,617 | ▲ 1.4% | 47.0% | 46.0% |
| 投資的経費 | 補助事業 | 102,475 | 79,583 | 22,892 | 28.8% | 0.8% | 0.6% |
| | 単独事業 | 468,446 | 373,368 | 95,078 | 25.5% | 3.8% | 3.0% |
| | 県事業負担金 | — | 975 | ▲ 975 | 皆減 | — | 0.0% |
| | 計 | 570,921 | 453,926 | 116,995 | 25.8% | 4.6% | 3.6% |
| その他 | 物件費 | 1,448,792 | 1,481,103 | ▲ 32,311 | ▲ 2.2% | 11.7% | 11.6% |
| | 補助費等 | 1,074,260 | 1,226,730 | ▲ 152,470 | ▲ 12.4% | 8.7% | 9.6% |
| | 維持補修費 | 70,555 | 85,347 | ▲ 14,792 | ▲ 17.3% | 0.6% | 0.7% |
| | 出資金及び貸付金 | 1,466,586 | 1,694,406 | ▲ 227,820 | ▲ 13.4% | 11.9% | 13.3% |
| | 繰出金 | 1,880,442 | 1,932,786 | ▲ 52,344 | ▲ 2.7% | 15.3% | 15.1% |
| | 積立金 | 15,352 | 4,993 | 10,359 | 207.5% | 0.1% | 0.1% |
| | 予備費 | 7,000 | 5,000 | 2,000 | 40.0% | 0.1% | 0.0% |
| 計 | 5,962,987 | 6,430,365 | ▲ 467,378 | ▲ 7.3% | 48.4% | 50.4% | |
| 合 計 | 12,330,000 | 12,760,000 | ▲ 430,000 | ▲ 3.4% | 100.0% | 100.0% | |

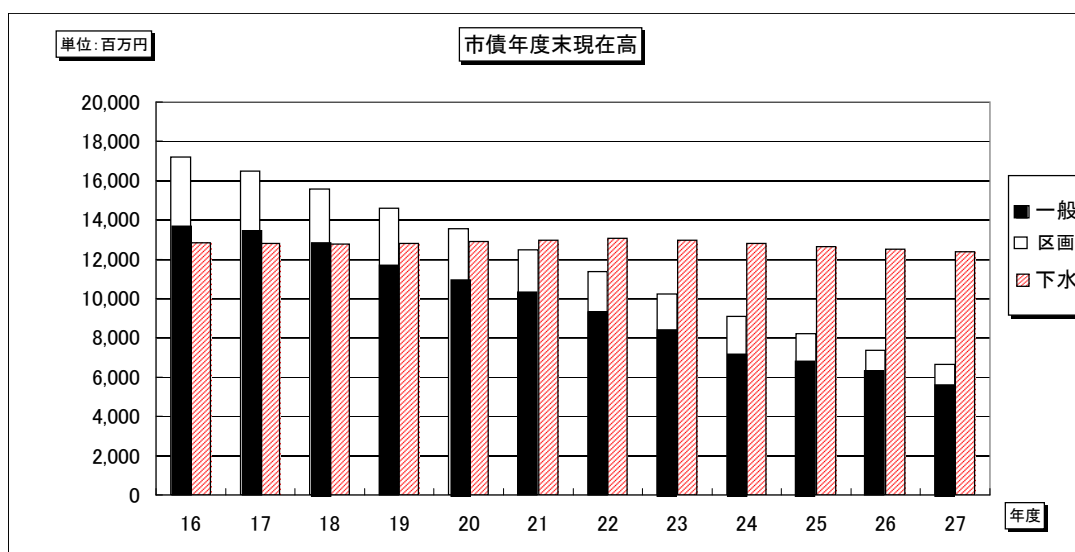


(表3) 平成18年度投資的経費の内訳

(単位：千円)

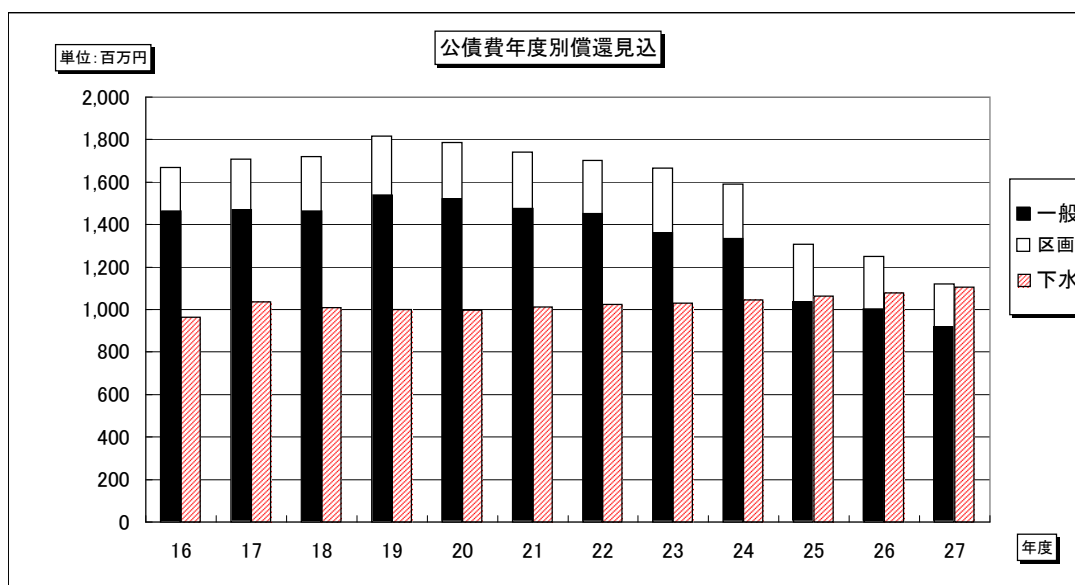
| 事業名 | 事業費 | 財源内訳 | | | |
|----------------------|----------------|----------------|----------------|---------------|----------------|
| | | 国県支出金 | 地方債 | その他 | 一般財源 |
| 1. 補助事業 | 102,475 | 41,778 | 35,300 | 2,750 | 22,647 |
| 議場石綿対策 | 13,616 | 4,538 | 6,800 | | 2,278 |
| 合併処理浄化槽設置整備 | 7,371 | 4,914 | | | 2,457 |
| 余子公園整備 | 30,359 | 14,700 | 5,500 | | 10,159 |
| 市営住宅屋上防水改修 | 5,000 | 2,250 | | 2,750 | 0 |
| 市民会館石綿対策 | 46,129 | 15,376 | 23,000 | | 7,753 |
| 2. 単独事業 | 468,446 | 98,723 | 114,500 | 15,956 | 239,267 |
| 高松町会館新築 | 51,449 | 31,415 | 11,500 | | 8,534 |
| 夕日ヶ丘集会所下水道接続 | 410 | | | | 410 |
| 昭花町会館下水道接続 | 2,875 | | | | 2,875 |
| 公用車購入 | 3,200 | | | | 3,200 |
| インターネット回線切替 | 292 | | | | 292 |
| 市民バス整備 | 18,000 | 5,217 | | | 12,783 |
| 児童クラブ施設冷暖房設備設置 | 583 | | | | 583 |
| 境中央墓園造成 | 4,956 | | | 4,956 | 0 |
| 清掃センター焼却施設整備 | 53,865 | | | | 53,865 |
| 有害鳥獣捕獲施設建替 | 367 | 183 | | | 184 |
| 土地改良施設整備 | 2,400 | | | | 2,400 |
| 観光客歓迎看板設置 | 4,022 | | | | 4,022 |
| 交通安全施設整備 | 7,500 | | | | 7,500 |
| 生活関連道整備 | 97,618 | 57,051 | | | 40,567 |
| 下水道附帯市道整備 | 4,500 | | | | 4,500 |
| 樋ノ上川線改良 | 86,641 | | 77,900 | | 8,741 |
| 台場公園トイレ下水道接続 | 2,888 | | | | 2,888 |
| 消火栓新設 | 5,294 | | | | 5,294 |
| とり教ネット接続 | 4,379 | | | | 4,379 |
| 上道小学校ランドピアノ更新 | 1,729 | | | | 1,729 |
| 上道小学校理科室実験台取替 | 2,255 | | | | 2,255 |
| 境小学校受変電設備改修 | 1,103 | | | | 1,103 |
| 境小学校プール改修 | 11,031 | | | 11,000 | 31 |
| 誠道小学校給食室食器消毒保管庫取替 | 1,250 | | | | 1,250 |
| 第三中学校部室改築 | 14,400 | | 10,800 | | 3,600 |
| 給食運搬車購入 | 1,489 | | | | 1,489 |
| 余子公民館駐車場整備 | 1,817 | | | | 1,817 |
| 中浜港斜路改修 | 9,715 | 4,857 | | | 4,858 |
| 竜ヶ山陸上競技場トイレ改修 | 12,595 | | 9,400 | | 3,195 |
| 施設整備等負担金補助金 | 59,823 | | 4,900 | | 54,923 |
| さかい幸朋苑コミュニティホール建設費補助 | (8,545) | | | | (8,545) |
| 賀祥ダム建設費負担金 | (12,932) | | | | (12,932) |
| 境港港湾整備事業地元負担金 | (5,450) | | (4,900) | | (550) |
| さかいポートサウナ建設費等負担金 | (32,896) | | | | (32,896) |
| 合 計 | 570,921 | 140,501 | 149,800 | 18,706 | 261,914 |

(表 4)



(単位：百万円)

| 年度 | 16 | 17 | 18 | 19 | 20 | 21 |
|---------|---------|---------|---------|---------|---------|---------|
| 一般会計 | 13,914 | 13,418 | 12,710 | 11,954 | 11,158 | 10,332 |
| (うち臨財債) | (1,833) | (2,235) | (2,571) | (2,798) | (2,935) | (2,990) |
| 区画整理会計 | 3,274 | 3,079 | 2,868 | 2,636 | 2,395 | 2,151 |
| 下水道会計 | 12,849 | 12,786 | 12,785 | 12,797 | 12,906 | 12,963 |
| 年度 | 22 | 23 | 24 | 25 | 26 | 27 |
| 一般会計 | 9,472 | 8,579 | 7,682 | 7,051 | 6,444 | 5,924 |
| (うち臨財債) | (2,965) | (2,862) | (2,686) | (2,499) | (2,303) | (2,103) |
| 区画整理会計 | 1,904 | 1,654 | 1,403 | 1,153 | 923 | 723 |
| 下水道会計 | 13,074 | 12,950 | 12,813 | 12,652 | 12,515 | 12,363 |



(単位：百万円)

| 年度 | 16 | 17 | 18 | 19 | 20 | 21 |
|---------|-------|-------|-------|-------|-------|-------|
| 一般会計 | 1,445 | 1,458 | 1,458 | 1,535 | 1,500 | 1,457 |
| (うち臨財債) | (14) | (31) | (58) | (106) | (140) | (165) |
| 区画整理会計 | 225 | 251 | 263 | 281 | 285 | 285 |
| 下水道会計 | 965 | 1,037 | 1,009 | 1,000 | 996 | 1,013 |
| 年度 | 22 | 23 | 24 | 25 | 26 | 27 |
| 一般会計 | 1,419 | 1,384 | 1,313 | 1,035 | 1,000 | 905 |
| (うち臨財債) | (186) | (203) | (215) | (224) | (229) | (232) |
| 区画整理会計 | 283 | 282 | 278 | 273 | 249 | 214 |
| 下水道会計 | 1,023 | 1,029 | 1,044 | 1,063 | 1,079 | 1,106 |

*H16…減税補てん債借換債(568百万円)は除く。