

# さかいみなと

笑顔いっぱいの子の年になりますように

ぺったんぺったんぺったんたん

## 内容

- 令和7年境港市の10大ニュース・・・・・・・・P2～3
- 境港市議会議員一般選挙・・・・・・・・P4～5
- 還付申告のお知らせ・・・・・・・・P6～7
- 物価高対応子育て応援手当 ほか・・・・・・・・P8～9
- 12月定例市議会市政概要報告 ほか・・・・・・・・P10～15
- 人権政策室からのお知らせ ほか・・・・・・・・P16～19
- お知らせ ほか・・・・・・・・P20～25
- 子育てひろば・図書館に行こう ほか・・・・・・・・P26～29
- おさかなレシピ・今月のげんきちゃん・・・・・・・・P30

# 謹賀 新年



# 令和7年境港市の 10大ニュース

令和7年の出来事の中から、オンラインでのアンケート結果を参考に選考し、境港市の10大ニュースを決定しました。ご協力いただいた皆さん、ありがとうございました。



## ○予約型乗合バス「みなとーる」運行開始

3月末で「はまるーぶバス」の運行を終了し、4月から予約型乗合バス「みなとーる」の本格運行を開始しました。9月からは1台増車しており、今後も利便性の向上を図っていきます。



## ○「境中央公園」リニューアルオープン

市民交流センターに隣接する境中央公園のリニューアル工事が完了し、年齢や障がいの有無にかかわらずだれもが安心して快適に利用できる「インクルーシブ公園」として生まれ変わりました。



## ○「ガイナレ誠道アカデミー」開所

旧誠道小学校が「ガイナレ誠道アカデミー」として開所しました。高校・中学年代のユースチームの活動拠点として、また、地域の新たな交流の場として活用されています。



## ○<sup>さかいこう</sup>境港が「特定利用港湾」に指定

平素から必要に応じ、自衛隊・海上保安庁が民間の港湾を円滑に利用できる「特定利用港湾」に境港が指定されました。今後のインフラ整備の促進が期待されます。

## 令和7年 主な出来事

- 【1月】
  - ◇消防出初式
  - ◇二十歳の集い
  - ◇力二感謝祭
- 【2月】
  - ◇節分健幸ひろば
- 【3月】
  - ◇水木しげる生誕祭
  - ◇永尾柚乃さんを「さかなと鬼太郎のまち1日推し」とナビゲーター」に任命
- 【4月】
  - ◇「民生委員協力員制度」導入
  - ◇子育て支援課に「保育コンシェルジュ」配置
  - ◇境港市オリジナルふるさと納税返礼品「マグロ解体ショー」寄附受付開始
- 【5月】
  - ◇中浜港でのブルーカーボン実証実験開始
- 【6月】
  - ◇境港まぐろ感謝祭



## ○「ストップ！人口減少 目指せ！だれもが働きやすいまちプロジェクトチーム」発足

「若者や女性に選ばれるまち」に向けた検討が進められ、11月11日に提言書が市長へ提出されました。今後は、この提言を事業の実施や諸計画の検討に生かしていきます。



## ○米子・境港間の高規格道路、概略のルート帯等を検討する調査に着手

「米子 - 境港間」のルート帯を検討していく上で重視すべき項目を把握するためのアンケート調査が実施されました。高規格道路の実現に向けて一歩ずつ進んでいます。



## ○クルーズ客船好調 ～「飛鳥Ⅲ」初寄港～

海の玄関口である境港には、7月に就航した「飛鳥Ⅲ」を含む47回のクルーズ客船が寄港し、多くの乗客や見送り客で、境夢みなとターミナルや圏域観光地は賑わいました。



## ○米子鬼太郎空港「台北便」就航

米子鬼太郎空港に新たな国際路線となる米子 - 台北便が5月29日に就航しました。就航以降、約80%と高い搭乗率を維持しており、圏域での交流人口創出の一役を担っています。



## ○「みなと祭」80回の節目を迎える ～前夜祭として「YOKAI MUSIC FES 2025」を開催～

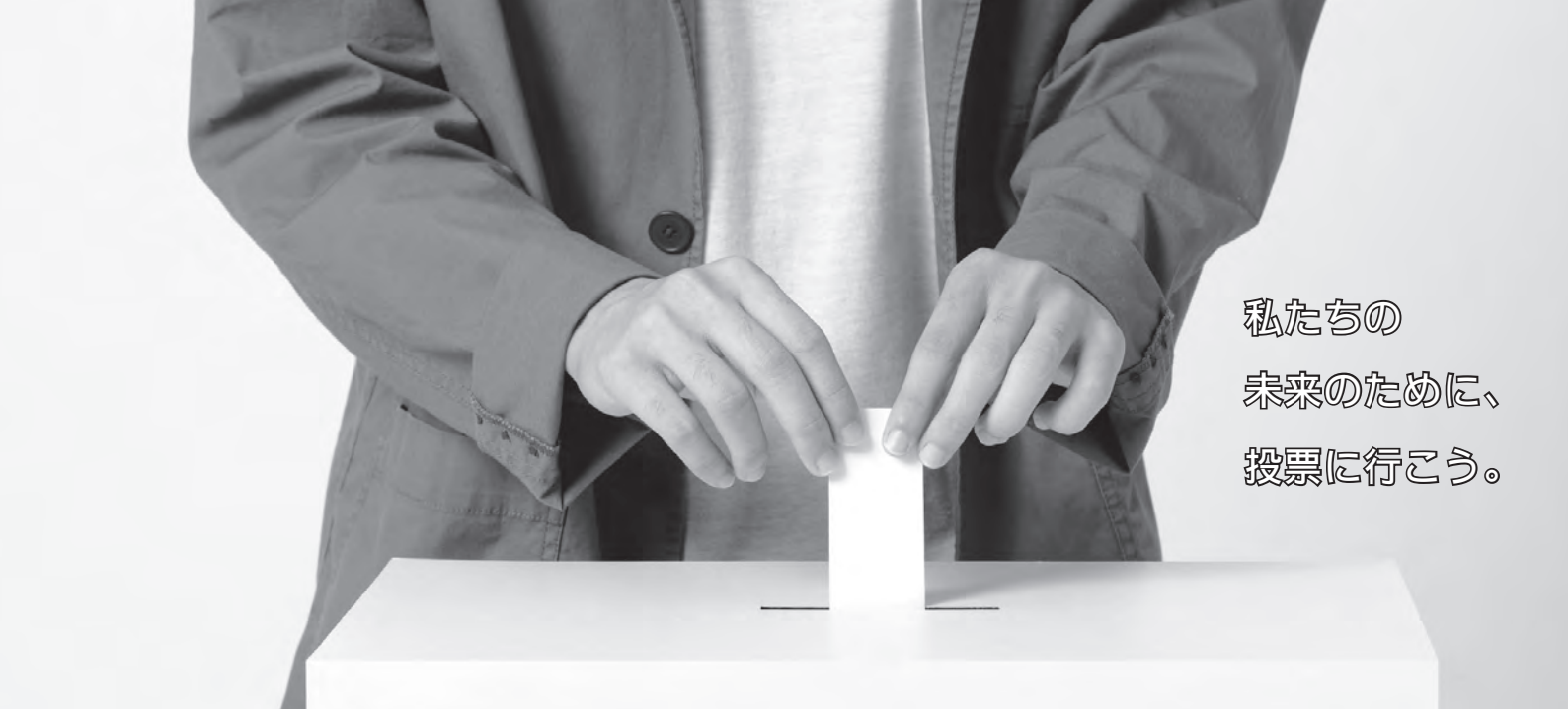
みなと祭が80回の節目を迎え、例年を超える2,000発の花火が境水道を彩りました。また、前夜祭では、6年ぶりに豪華アーティストを迎え、訪れた約1,500人の観客はプロの歌声に魅了されました。



## ○境港市女性消防隊員が全国女性消防操法大会に初出場＆優良賞（10位）

境港市消防団の団員で組織する女性消防隊員が、鳥取県代表として消防操法の全国大会に出場しました。初出場ながら44チーム中10位の成績を収め、「優良賞」を受賞しました。

- 【7月】
  - ◇ピアノコンクール
- 【8月】
  - ◇「ニコニコ健康チャレンジ協賛施設等」の募集開始
- 【9月】
  - ◇「境港市国際交流バドミントン大会」開催
- 【10月】
  - ◇「子育て支援課 公式インスタグラム」開設
  - ◇さかいみなと消防・防災フェア
  - ◇境港水産まつり
  - ◇境港市オリジナルふるさと納税返礼品「水木しげる記念館プレミアムナイトミュージアム」寄附受付開始
  - ◇小学校で「フッ化物洗口」開始
- 【11月】
  - ◇てめぐいひらひら
  - ◇市表彰式、ダイヤモンド婚・金婚式典
  - ◇境港市人権ふれあいフェスティバル
- 【12月】
  - ◇さかいみなと未来議会（境考学）



私たちの  
未来のために、  
投票に行こう。

# 境港市議会議員一般選挙

2月1日(日) 午前7時～午後8時

私たちの声を市政に反映させる代表を選ぶ大切な選挙です。自分自身の判断で、大切な一票を投じましょう。

## 投票所(市内12カ所)

ご自身の投票所は、投票所入場券(はがき)に書いてあります。

投票所名	施設名
第1投票所	渡公民館
第2投票所	外江公民館
第3投票所	芝町会館
第4投票所	境西地区学習等供用施設(しおさい会館)
第5投票所	境公民館
第6投票所	境東地区学習等供用施設(なぎさ会館)
第7投票所	上道公民館
第8投票所	中野町会館
第9投票所	老人福祉センター(浜の里)
第10投票所	誠道公民館
第11投票所	三軒屋町会館別館(あじさいホール)
第12投票所	しらぎく会館(※)

※第12投票所：前回選挙時から投票所を変更します。

## 選挙日程

- ▶告示日 1月25日(日)
- ▶投票日 2月1日(日) 午前7時～午後8時
- ▶開票日 2月1日(日) 午後9時～

## 期日前投票

- ▶期間 1月26日(月)～1月31日(土)  
午前8時30分～午後8時
- ▶会場 保健相談センター2階 研修室
- ▶対象者 仕事や旅行、冠婚葬祭などの理由で、  
投票日に投票所へ行けない人
- ▶必要なもの  
◇投票所入場券(届いていない場合は投票所で申し出てください)  
◇期日前投票宣誓書(入場券裏面または投票所で記入)

## 投票できる人

- 以下の項目を満たす人
- ◇平成20年2月2日以前に生まれた人(満18歳以上)
  - ◇令和7年10月24日以前に境港市に住民登録の届出(転入届)をして引き続き住所を有する人
  - ◇選挙人名簿に登録されている人
- ※投票日の前日までに、市外に転出した人は投票できません。



## 投票所入場券

投票日までに投票所入場券（はがき）を郵送します。

1通に最大3人分の投票所入場券がついています。

1人分を切り離して、投票所へ持参ください。

※紛失された場合は再交付しますので、投票所で申し出てください。

## 代理投票

病気やけがなどで文字を書けない人は、投票所で係員に申し出てください。係員が代わりに候補者名を書きます。



## 不在者投票

### 滞在地での不在者投票

#### ▶対象者

出張や学業などのために市外に滞在している人

#### ▶投票方法

①マイナポータルのオンライン申請または郵送で、不在者投票宣誓書・請求書を提出してください。

※宣誓書・請求書は市ホームページからダウンロードできます。

②申請後、滞在地に投票用紙などが届き次第、近くの選挙管理委員会に行き、投票してください。

※投票日までに投票用紙が境港市選挙管理委員会まで届かない場合は無効になります。なるべく早く投票してください。

### 指定病院・施設での不在者投票

#### ▶対象者

不在者投票の指定を受けている病院や老人ホームなどの施設に入院・入所中の人

※投票方法は病院や施設にお問い合わせください。

※市内の指定施設は、市ホームページから確認いただくか、お電話でお問い合わせください。

### 郵便による不在者投票

身体などに重度の障がいがある人は、自宅などで投票用紙を記載して、郵便で投票ができます。

#### ▶対象者

下記の手帳などの交付を受けている人で、記載の項目に該当する人

#### ◇身体障害者手帳

障がいの種類	等級
両下肢・体幹・移動機能の障がい	1級・2級
心臓・じん臓・呼吸器・ぼうこう・直腸・小腸の障がい	1級・3級
免疫・肝臓の障がい	1級～3級

#### ◇戦傷病者手帳

障がいの種類	等級
両下肢・体幹の障がい	特別項症から第2項症まで
心臓・じん臓・呼吸器・ぼうこう・直腸・小腸・肝臓の障がい	特別項症から第3項症まで

#### ◇介護保険被保険者証 要介護5

#### ▶投票に必要なもの

郵便等投票証明書

※事前に郵便等投票証明書の交付手続きが必要です。

#### ▶代理記載制度

郵便による不在者投票ができる人で、さらに下記に該当する人は、あらかじめ代理記載人を届け出て、投票用紙を代理で記載してもらうことができます。代理で記載できるのは選挙権のある人に限ります。

#### ◇身体障害者手帳

上肢・視覚の障がい 1級

#### ◇戦傷病者手帳

上肢・視覚の障がい 特別項症から第2項症まで

### 投票所への移動支援 (タクシーによる無料送迎)

高齢者などの投票機会を確保することを目的として、自力で投票所に行くことが困難な人を対象に、自宅などと投票所の往復をタクシーで無料送迎します。利用する場合は申請書の提出が必要です。詳しくはお問い合わせください。

▶申込期限 1月29日（木）

▶利用期間 期日前投票期間～投票日当日

#### ▶対象者

◇80歳以上の人

◇身体障害者手帳などを所持する人

◇妊産婦

◇怪我人

※ご家族が送迎できる場合は利用できません。

#### 【問い合わせ先】

選挙管理委員会事務局

☎47-1082



市ホームページ

# 所得税の還付申告

## および市・県民税の申告が始まります

と き 2月2日(月)～3月16日(月) ※土・日・祝日は除く

◇受付 午前9時～午後4時

◇申告相談 午前9時～正午・午後1時～5時

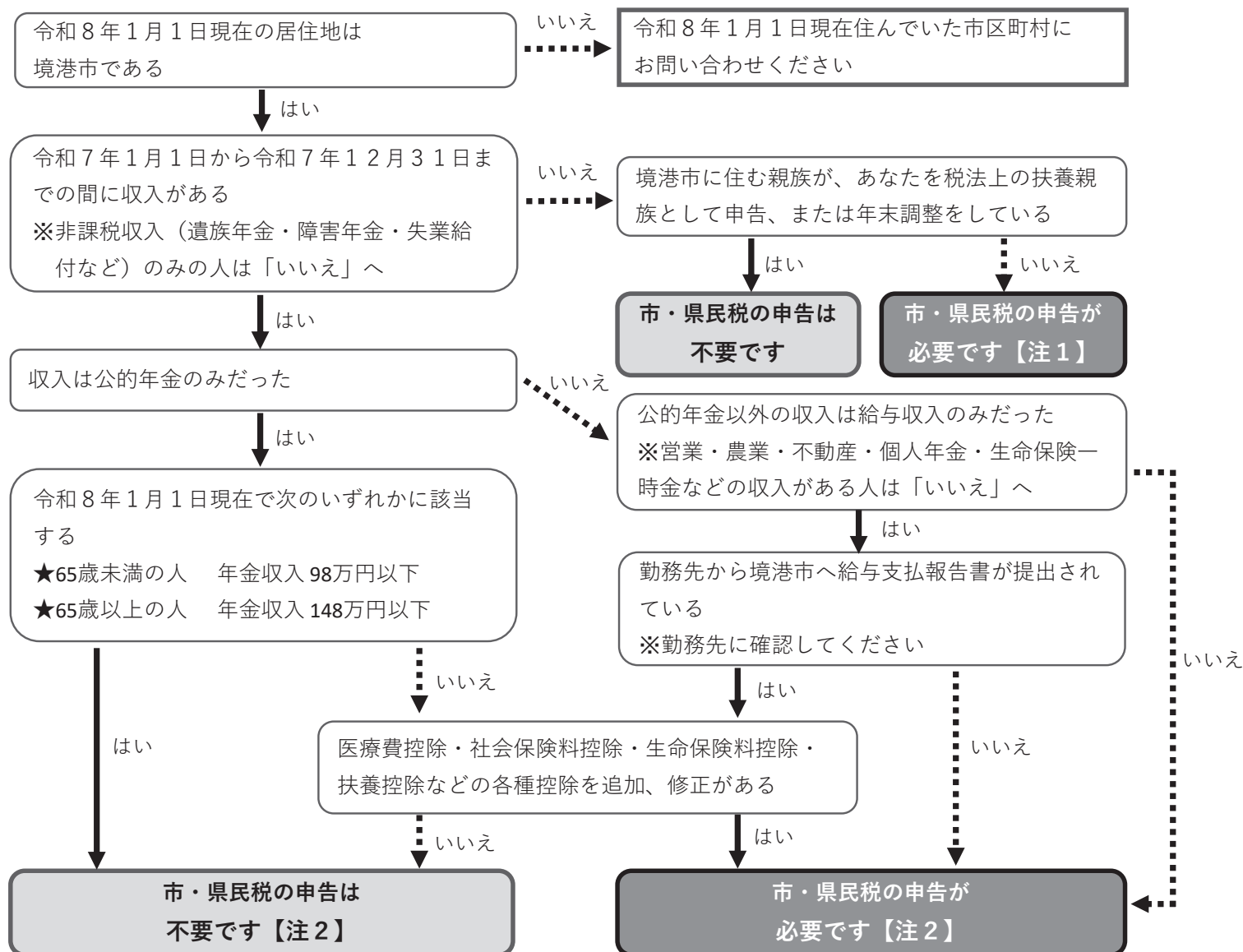
ところ 市民交流センター2階 中会議室

### 申告が必要かチェック！

市・県民税・森林環境税の税額を正しく算定するためには、市・県民税の申告が必要です。

また、市・県民税の申告とは別に、源泉徴収により本来の課税額よりも多く納めた所得税の還付を受けるために行う還付申告や、不動産・自営業などの各種所得を申告して所得税を納付するための確定申告があります。

なお、所得税の確定申告をする人は、市・県民税の申告をする必要はありません。



【注1】前年中に収入がなかった人でも、所得証明書などの発行や国民健康保険税の判定などに影響がある場合は、市・県民税の申告が必要です。

【注2】所得の内容や金額によっては、所得税の確定申告が必要な場合があります。

## 還付申告とは

確定申告を行う義務のない人が、給与・年金などから源泉徴収された所得税額が本来納税すべき所得税額よりも多いときに、所得税の還付を受けるために行う申告（住宅ローン控除、医療費控除など）のことをいいます。

## 申告に必要なもの

### □マイナンバーを確認できるもの（マイナンバーカードや通知カードなど）

申告書には、申告者本人や控除対象の配偶者、障がい者、扶養親族または事業専従者などのマイナンバーの記載が必要です。

### □本人確認書類またはその写し（マイナンバーカード、運転免許証など）

代理人が申告する場合、申告者と代理人両方の本人確認書類が必要です。

### □利用者識別番号が記載されたもの（税務署からのお知らせはがきなど） ※お持ちでない人は不要

### □申告者本人名義の振込先口座がわかる通帳など（還付申告の場合）

### □所得額がわかるもの

①給与所得や、公的年金に係る雑所得のある人 ⇒ 源泉徴収票

②個人年金、生命保険の一時金や損害保険の満期返戻金などのある人 ⇒ 支払調書などの支払いの明細がわかるもの

③総合課税の配当のある人（分離課税分は除く）⇒ 当該配当に関する支払通知書や特定口座年間取引報告書など

### □控除額がわかるもの

対 象	必 要 書 類
社会保険料控除	健康保険料などの支払い額がわかるもの ※国民年金保険料の支払いがある人は「社会保険料（国民年金保険料）控除証明書」が必要です。
生命保険料控除 地震保険料控除	支払い保険料などの証明書
障害者控除	障害者手帳、療育手帳、障害者控除対象者認定書 など 【障害者控除対象者認定書を利用する場合】 要介護認定を受けている人のうち、令和7年12月31日現在65歳以上の人で、一定の要件に該当する人は、障害者手帳を持っていなくても、長寿社会課が発行する障害者控除対象者認定書で障害者控除を受けられます。詳しくは、長寿社会課（☎47-1039）までお問い合わせください。
寄附金控除	寄附金の内容がわかる領収書、証明書 など 【ふるさと納税ワンストップ特例をご利用の人へ】 申告をしなくても寄附金税額特別控除（市・県民税）が受けられますが、確定申告書を提出すると特例申請は無効となりますので、申告の際は必ず特例分を含めた全ての寄附金の証明書をご持参ください。
医療費控除	医療費控除の明細書（様式は税務課窓口または国税庁ホームページからダウンロードして作成）
住宅借入金等 特別控除	家屋・土地の登記事項証明書（登記簿謄本）、借入金の年末残高等証明書、請負（売買）契約書など家屋・土地の取得年月日・床面積・取得価格がわかる書類（印紙あり）の写し、補助金などの額または住宅取得資金の贈与を受けた額がわかるものの写し など

## 令和7年度分申告からの変更点

### ◇特定親族特別控除の追加

申告書第一表、第二表に特定親族特別控除に関する記述欄が追加されます。

### ◇給与所得控除額の変更

給与収入190万円以下の人<sup>※</sup>の給与所得控除額が65万円へ変更されます。

### ◇基礎控除額の変更

合計所得金額に応じて基礎控除額が変更されます。（所得税のみ）

### ◇扶養親族等の所得要件の変更

- ・扶養親族、配偶者控除およびひとり親控除の生計を一にする子の所得要件が58万円以下へ変更されます。
- ・勤労学生控除の所得要件が85万円以下へ変更されます。



国税庁LINE公式  
アカウントの  
友だち追加はこちら

国税庁LINE公式  
アカウントの  
紹介動画はこちら



### 【問い合わせ先】

- ◇市・県民税 税務課市民税係 ☎47-1017
- ◇所得税 米子税務署 ☎32-4121

## 物価高対応子育て応援手当

物価高の影響を大きく受けている子育て世帯に対し、物価高対応子育て応援手当を支給します。

### ▶対象

◇平成19年4月2日から令和7年9月30日までの間に出生した児童を養育する児童手当受給者で、令和7年9月30日時点で市内に住所を有する者

◇令和7年10月1日から令和8年4月1日までに出生した児童を養育する市内に住所を有する父母など

▶給付額 対象児童1人につき2万円（一時金）

▶給付予定時期 2月（公務員以外の受給者の場合）

▶申請方法など

《申請が不要な人（児童手当給付口座に給付します）》

公務員以外の受給者（令和7年11月末までに出生した児童）

《申請などの手続きが必要な人》

◇公務員（普段職場から児童手当を受給している人）

⇒申請が必要

※対象世帯には今月中に申請に関わる通知を送付予定です。

※対象となる新生児が生まれた場合は随時通知します。

◇公務員以外の受給者で転出などにより、入金先口座が変わった人

⇒口座登録などの届出書の提出が必要

◇公務員以外の受給者で、本手当の支給を希望しない人

⇒受給拒否の届出書の提出が必要

◇令和7年12月1日から令和8年4月1日までに出生した児童を養育する父母など

⇒申請が必要

※令和7年12月中に出生した場合、今月中に通知書を送付予定です。

※令和8年1月1日から4月1日までに出生した場合は、児童手当申請時にご案内します。

### ▶その他

詳しくは、市ホームページをご確認いただくか、子育て支援課まで問い合わせください。

### ▶問い合わせ先

◇子ども家庭庁 ☎0120-252-071

◇子育て支援課 児童係 ☎47-1046



市ホームページ

## 令和8年度放課後児童クラブの入会受付開始

	クラブ名	住 所	電話番号	受付期間
公立	渡 児童クラブ	渡町 1424 番地 (旧こまどり幼稚園内)	090 - 6832 - 0098	1月9日（金）～ 1月31日（土）
公立	外江 児童クラブ	外江町 2105 番地 (外江小学校内)	090 - 5376 - 8610	
公立	境 児童クラブ	湊町 27 番地 (境小学校内)	090 - 9412 - 6543	
公立	上道 児童クラブ	上道町 3026 番地 (上道小学校クラブハウス内)	090 - 7509 - 3145	
公立	余子 児童クラブ	竹内町 3117 番地 (余子小学校内)	080 - 5615 - 2905	
公立	中浜 児童クラブ	小篠津町 450 番地 (しらぎく会館内)	090 - 7374 - 4020	
民間	夕日ヶ丘 学童クラブ	夕日ヶ丘1丁目 66 番地	45 - 4433	1月16日（金）まで
民間	from kids	三軒屋町 4368 番地 16	070 - 8975 - 2525	受付期間終了

※民間の児童クラブは、入会基準や利用料などが公立の児童クラブとは異なります。詳細は直接お問い合わせください。

### ▶対象

令和8年4月に小学校に在学していて就労などの理由により昼間家庭に父母などがいない児童

※先着順ではなく審査によって入会決定するため、応募者多数の場合は待機となる場合があります。

※申請書類は児童クラブまたは教育総務課で受け取るか、市ホームページからダウンロードしてください。

※現在入会している人も改めて入会申請が必要です。

### ▶提出先

入会希望の児童クラブに  
申請書類を提出してください。

### ▶問い合わせ先

◇教育総務課 学事係 ☎47-1085

◇各児童クラブ



市ホームページ

## 償却資産（固定資産税）の申告をお忘れなく

1月1日現在、市内で事業を行っている事業用資産所有者は、法の定めにより償却資産の申告が必要です。

前年中に資産の異動がない場合や減価償却を終えている場合、廃業・休業した場合も申告が必要です。

### ▶対象となる資産

主な業種ごとの償却資産の対象資産（例）

主な業種	償却資産の対象となるもの（例）
共通	パソコン、ルームエアコン、レジスター、看板、コピー機、舗装路面など
飲食店	接客用家具、厨房設備など
小売店	商品陳列ケース（冷凍・冷蔵機付を含む）など
漁業	漁船、漁網、魚群探知機、無線機など
農業	ビニールハウス、皮むき機、乾燥機、噴霧機など

※アパートや駐車場を経営している人も申告が必要です。

（例）舗装路面、フェンス、側溝などの外構工事、自転車置き場、屋外の電気、簡易物置など

※貸店舗に施した内装設備は、借手側（テナント）の申告が必要です。

### ▶提出期限 2月2日（月）

※郵送、eLTAX（電子申告）による提出も可能です。

※必要書類などは下記問い合わせ先または市ホームページでご確認ください。

なお、償却資産所有者を対象に申告内容の確認のために実地調査を行う場合があります。調査の際には、ご協力をお願いします。

### ▶提出・問い合わせ先

税務課 固定資産税係 ☎47-1018



市ホームページ



## 20 歳になったら国民年金

国民年金は、老後や不測の事態で障がいを負った時などの生活を支える制度です。20 歳になり、他の年金に加入していない人には、日本年金機構から「国民年金加入のお知らせ」、納付書などが送付されます。

国民年金制度の詳細は、日本年金機構のホームページにわかりやすく動画でご案内しています。



日本年金機構  
ホームページ

### ▶保険料

令和7年度の国民年金の保険料は、月額17,510円です。納付方法は、納付書、口座振替、クレジット納付などがあり、前納による割引制度もあります。

※令和8年度の保険料は、月額17,920円です。

### ▶保険料の免除・猶予制度（要申請）

◇納付が困難なときは、一定の要件を満たせば免除・猶予される制度があります。

◇学生は、本人の前年所得が一定額以下の場合、納付を猶予される「学生納付特例制度」があります。

申請には在学証明書（原本）または学生証の写しが必要です。（対象とならない学校もあります）

※免除・猶予された期間は、年金を受け取る際の受給資格期間に含まれ、免除された保険料は、納付割合により年金額に反映されます。

※免除・猶予された保険料は、10年以内であれば、あとから納付することができます（ただし、3年度目以降に納付する場合は加算金が上乗せされます）。

※マイナポータルからの電子申請の場合は、いつでも・どこでも申請ができます。



マイナポータル

### ▶障害年金・遺族年金

国民年金加入期間中の病気や事故により、障がいや死亡といった不測の事態が発生したとき、障害基礎年金や遺族基礎年金を受給できる場合があります。詳しくはお問い合わせください。

### ▶問い合わせ先

◇日本年金機構 米子年金事務所 ☎34-6111

◇市民課 保険年金係 ☎47-1036

## マイナンバーカードでできることを紹介します

マイナンバーカードは身分証明書にとどまらず、さまざまな行政サービスや生活シーンで活用できる多機能なカードへと進化しています。

### 本人確認・身分証明



顔写真付きの公的な本人確認書類として使用できます。

### オンライン行政手続き



マイナポータルを使えばオンラインで行政手続きができます。

### マイナ保険証



健康保険証として利用でき、診療情報などが医療に活用できます。

### マイナ免許証



運転免許証として使え、更新時の講習をオンラインで受けられます。

### コンビニ交付



コンビニなどで、住民票の写しなどの証明書が取得できます。

### 民間サービス



証券口座開設など民間サービスにおける活用も進んでいます。

市と市内の一部郵便局（渡・外江・中浜）では、マイナンバーカード申請のお手伝いをしています！

◇申請に必要な顔写真を無料で撮影します。 ※写真の持ち込みも可能です。

◇申請書記入のお手伝いをします。

▶問い合わせ先 市民課 市民係 ☎47-1033



# 12月定例市議会 市政概要報告

12月定例市議会が12月2日から開催され、伊達市長が市政の概要を報告しました。

(12月定例市議会でも可決された主な議案は、市報2月号に掲載します)



## 市民生活・地域経済の 下支え

燃油をはじめとした、エネルギーや原材料等の価格の高騰が、地域経済に大きな影響を及ぼしていることから、6月には全市民に向けて、「第4弾さかいみなと応援券」を配布し、10月末で利用期限が終了しました。

最終的な利用状況は、現在集計中ですが、10月末時点で81.3%、6478万円余の利用がありました。

事業者からは、普段来店しない客層の方が利用され、お店のPRにつながったなどの声があり、一定の経済効果があったものと考えております。

今後も引き続き、関係機関と連携しながら、市民生活や地域経済を下支えてまいります。



## 市民の健康づくり

新型コロナウイルスワクチン及び季節性インフルエンザワクチンの接種につきましては、10月1日から定期接種を開始し、65歳以上の高齢者の方と60歳から64歳までの一定の基礎疾患を有する方を対象に、接種費用の助成を行っております。

加えて、市独自でも、妊産婦や乳幼児などを対象に、季節性インフルエンザワクチンの接種費用の助成を行っております。

市民の皆様におかれましては、手洗いやうがい、こまめな換気を行うなどの感染防止対策に努めていただくとともに、発症や重症化の予防効果が期待されるワクチン接種について、ご検討いただきますようお願いいたします。

本年度から実施している「目指せ！高血圧ゼロのまち事業」につきましては、9月28日に開催した「健康まつり」の中で、山陰労災病院の水田栄之助先生に「今こそ大事！知っているようで知らない高血圧・減塩の話」と題して、講演をいただき、市民の皆様が高血圧予防の啓発を行いました。

そのほか、6月から開始した「大人の高血圧予防塾」は、58人の方が、毎日の血圧測定や減塩をはじめとする適切な食生活

## 運動習慣の大切さなどについて

学び、11月27日に7回目の講義を行い、終了したところです。

この講義を受講された方には、今後それぞれの地域で、高血圧予防についての知識を広めていただくこととしております。

また、高血圧予防につながる活動を行っている市内29事業所を「ニコニコ健康チャレンジ協賛施設等」に認定し高血圧予防につながるまちづくりの輪を広げているところであります。

歯の健康づくりにつきましては、本年度から、妊産婦歯科健康診査を開始したほか、10月からは、小学校でのフッ化物洗口を順次開始し、12月中には、すべての小学校でフッ化物洗口が実施されます。

市民の皆様が、生涯、自分の歯で食事がとれるよう引き続き、歯の健康づくりを進めてまいります。



## 子育て支援

こども基本法に定める「市町村こども計画」につきましては、5月に開催した子ども・子育て会議で1回目の協議を行い、11月には、若者を対象としたアンケートの実施と2回目の協議を行いました。

引き続き、同会議での協議を進め、本年度中に計画を策定する予定としております。

10月には、本市の子育て支援策を市内外へ情報発信するため、子育て支援課の公式インスタグラムを開設しました。

保育園や幼稚園などでの、カニ集会やアトースタート事業等の活動、子育て支援サービスの紹介など、本市の取組について「子育てするならさかいみなと」Best City for kids」をPRフレーズにして、随時、情報発信を行っております。

今後も、子育て支援事業の対象の方や支援が必要な方への伝達手段を拡充するとともに、市内外へPRすることで若者や女性にも選ばれるまちづくりを進めてまいります。





## 共生社会の実現

障がい者福祉につきましては、9月に「ほっとはあと福祉イベント」を開催しました。

障がいのある方の作品展示や、太鼓・ダンスなどのステージイベント、工作やニュースポーツ体験のブースなどを設け、約600人の方にご来場いただき、障がいの有無にかかわらず、参加者同士が交流し、ふれあうことで、障がいに対する理解の促進につなげました。

多文化共生につきましては、市内で生活する外国人を対象とした、日本語教室や交流会の開催など、さまざまなサポートや交流事業を継続して行っております。

9月には、地域に住む外国人と日本人を対象とした「境港市国際交流バドミントン大会」を初めて開催しました。

大会には、日本を含め、8カ国53人が参加し、スポーツを通じて、交流を行うことができました。

また、7月1日から9月5日までの間、「境港市フォトコンテスト」を2年ぶりに実施し、日本に住む20人の外国人の方から、34作品の応募がありました。審査員による審査のほか、外国人住民に向けたフェイスブックページ「外国人のためのさか

いみなとニュース」で一般投票を行い、投票期間中のアクセス数は約9万件、閲覧者数は2万4千人を超えました。

あわせて、12月号の市報に入賞作品を掲載したほか、11月に開催された「よなご国際交流フェスティバル」や「境港市人権ふれあいフェスティバル」においても応募作品の展示を行いました。

これらの取組により、多くの人に、日本に住む外国人について知っていただくとともに、国内外の外国人にも、本市のPRを行うことができました。

## 水産業の振興

境漁港における1月から10月末までの水揚量は、約11万5千トンで前年比103%、水揚金額は約188億円で前年比96%と、サバ、マイワシの豊漁などにより水揚量、水揚金額ともにほぼ昨年並で推移し、4年連続で10万トン以上の水揚量を達成しております。

高度衛生管理型漁港・市場整備につきましては、11月に山陰旋網漁業協同組合が整備した、共同利用冷凍冷蔵施設が供用開始され、陸揚げから出荷まで高度衛生管理による一貫した体制が整い、これまで以上に安全・安心で高品質な水産物を供給することが可能となりました。

産地境港のPR活動につきましては、境港市産地協議会が東京でのベニズワイガニ料理教室を開催したほか、さかいみなと中野港漁村市実行委員会が大阪の百貨店で鮮魚等の試食販売を行うなど、首都圏や関西方面などで、産地境港のPRに努めております。

## 農業振興

基幹作物である白ねぎにつきましては、「弓浜地区白ねぎ産地の生産振興プラン」に基づき、販売促進及びブランド化の取組として、生産者や鳥取西部農業協同組合と11月23日からの2日間、兵庫県朝来市で開催された「全国ねぎサミット2025 in あさご」に参加しました。

このイベントでは、ステージでの産地PRや試食販売などを行い、全国へ向けて鳥取の白ねぎのPRを行いました。

また、12月6日には、担い手・新規就農者確保の取組として、白ねぎの収穫体験を開催する予定としております。

今後も生産者、鳥取西部農業協同組合、行政が一丸となって、西日本一の白ねぎ産地を目指して取り組んでまいります。

## 観光振興

本年の水木しげるロードの入込客数は、10月末現在で、対前年比94%、約158万人と昨年より減少しております。

一方で、9月以降は、NHK朝の連続テレビ小説「はげばけ」の放送が開始されたことなどにより、9月と10月の2カ月間では、対前年比102%と回復しております。

今後におきましては、目標としている年間200万人の入込客数を達成できるよう、引き続き、中海・宍道湖圏域の関係機関等と連携して、誘客を図ってまいります。



クルーズ客船につきましては、10月末までに、飛鳥Ⅲなど、初寄港の客船が10隻あり、合計43回の寄港がありました。

昨年来を大きく上回る約4万1千人の方が本市を訪れ、圏域の観光を楽しまれたほか、境夢みなとターミナルは、多くのクルーズファンで賑わいました。

来年は本年を更に上回る回数の寄港が見込まれており、引き続き、関係機関と連携し、寄港誘致とおもてなしの向上に努めてまいります。

米子ソウル便につきましては、日本人の乗降客数が8月に就航以来最高を記録し、利用状況が好調に推移していることなどにより、12月23日から来年3月28日までの期間、デイリー運航されることとなりました。

季節限定で運航している米子台湾便の定期便化、運休となっていた米子香港便の運航再開に向けて、鳥取県や関係機関と引き続き、取り組んでまいります。



## 圏域の連携

中海・宍道湖圏域内を8の字に結ぶ高規格道路ネットワークの整備推進につきましては、10月22日、鳥取、島根両県と圏域の5市、議会、経済界などが一堂に会し、「中海・宍道湖8の字ルート整備促進総決起大会」を東京で開催しました。

大会では、「米子・境港間を結ぶ高規格道路の早期事業化」や「境港出雲道路の早期整備の推進」、「山陰道の機能強化の推進」を国に要望することを決議し、要望活動を行いました。

また、11月7日には、「中国横断自動車道岡山米子線（蒜山インターチェンジから境港間）整備促進総決起大会」が開催され、「米子・境港間を結ぶ高規格道路の早期事業化」や「蒜山・米子間の全線四車線化の早期実現」を国に要望することを決議し、鳥取県や鳥取県西部圏域の2市7町村、議会、経済界などが一丸となつて、国へ強く働きかけました。

「米子・境港間の高規格道路」につきましては、本年度から「計画段階評価」を進めるための調査に着手しており、国土交通省において、「米子・境港間」の道路計画の検討にあたり、地域住民や道路を利用される方々に対し、「重視すべき視点」や「配

慮すべき視点」などについてアンケート調査が実施されたほか、オープンハウス方式で意見聞き取り等が行われました。

現在、アンケート調査や意見聞き取りの結果を踏まえ、概略のルート帯や基本的な構造について検討されております。

計画段階評価の手続きが着実に進むよう、引き続き、鳥取県や米子市、日吉津村と連携して取り組んでまいります。

圏域で経済交流等を行っているインドとの交流につきましては、10月14日から6日間、中海・宍道湖・大山圏域の5市、プロック経済協議会、山陰インド協会

の計51人で、インド・ケララ州を訪問しました。

ケララ州では、2015年に交わした、交流に関する覚書を更新するとともに、同州政府や日印商工会の皆様と今後の連携について意見交換を行いました。覚書再調印を記念した企業展示イベント「ジャパン・メロ」も開催され、日本とインドの出版企業や訪印参加者と現地企業とのマッチングを図ったほか、ケララ州の企業の工場誘致やケララ州で圏域酒造会社の日本酒の販売を検討することが発表されました。

また、覚書にはビジネス交流の創出のため、調印後3カ月以

内に実施計画の骨子を策定することも明記されるなど、両地域の更なる連携をお互い確認したところであります。

## 学校教育

「小中学校の再編」につきましては、東京都八王子市と三鷹市の視察に続き、9月に先進地である、広島県福山市の義務教育学校の現状や課題について視察を行いました。

また、11月、境港市小中学校再編ワーキングチーム会議を開催し、視察で学んだことや自治会との意見交換会での意見、アンケート結果、人口推計などを踏まえ、境港市小中学校再編計画の素案を策定しました。

この素案をもとに、来年2月から、市民と未来の子どもたちの幸せにつながる、より良い学校を作ることを目指して、市民との熟議を行うほか、来年度には、「（仮称）境港市学校再編計画策定委員会」を組織し、「小中学校」の再編に向け、検討を進めてまいります。

教職員の業務負担軽減につきましましては、これまで手作業で行っていたテストの採点を省力化する、採点支援システムを、2学期から全中学校に導入しました。

このシステムの導入により、選択式問題等の自動採点、採点

基準の統一化など、迅速かつ正確に行うことができ、削減できた時間を、生徒と過ごす時間や教材研究の時間に充てられるようになりました。

生徒の不登校対策につきましては、自分の教室以外なら登校できる生徒の居場所となる、「校内サポート教室」の設置を、令和5年の2学期から、各中学校に順次進めてきておりましたが、8月、第一中学校へ設置したことで、全ての中学校に設置が完了しました。

「校内サポート教室」では、学校の教職員や教員免許を所有する専属の支援員が、教育相談や個々のペースに合わせた学習支援を行うなど、自分の教室に入りづらいと感じる生徒たちの心を落ち着かせる場所として活用しております。

学校の施設整備につきましては、令和6年度から取り組んできた小学校の空調整備が11月末で完了し、これまでの全館空調方式から個別空調方式に変更したことで、各教室で空調の電源操作、温度調節ができるようになるなど、教育環境が充実しております。

## 社会教育

文化施設につきましては、海とくらしの史料館のリニューアルに関する基本構想を本年度策定することとしており、博物館等の展示業務を専門とする事業者と委託契約を締結し、「海とくらしの史料館のあり方に関する提言書」を基に、リニューアルの方向性を整理しております。日本一の展示点数を誇る魚の剥製を活用して、大人も子どもも「魚」や「海」について楽しく学ぶことができる施設を目指してまいります。

体育施設の老朽化対策につきましては、市民テニス場のコートの張替えやフェンスの改修、竜ヶ山陸上競技場の管理棟、器具庫、観客スタンド等の改修などを実施しており、本年度内の完成を予定しております。

いずれの施設におきましても、工事期間中の来年3月末までは利用を休止しておりますので、ご理解と協力をお願いいたします。

また、指定避難所でもある、渡・外江・余子・中浜の各公民館の冷暖房設備と照明のLED化の工事が、11月末に完了しました。災害時の避難所機能を強化するため、空調の一部を自立型ガス式空調にしたことにより、停電時においても一部の部屋で、空調運転が可能になりました。



## 環境対策

脱炭素社会の実現に向け、米子市及び民間事業者と取り組む「脱炭素先行地域づくり事業」につきましては、下水道センターの敷地に621キロワットの太陽光発電設備を設置する工事を進めており、12月末に完成する予定であります。

また、昨年度に続き、耕作放棄地を活用して太陽光発電設備を設置し、公共施設の電力として使用することとしており、公共施設の脱炭素化を計画的に進めております。

自然環境の保全につきましては、10月26日に、米子市と共同で実施している、「シーサイドクリーンアップ弓ヶ浜」を、新屋町海岸にて開催しました。

親子連れや各種団体など、252人の方にご参加いただき、海岸の清掃を行ったほか、清掃後には、夢みなとタワーにて、環境学習講座「LEDランタンづくり」を開催し、小学生を中心に10組、24人が、省エネや脱炭素について学びました。



手作りLEDランタン

## 快適な生活環境づくり

空家対策につきましては、10月末時点で、空家の除却補助金の申請が39件、利活用補助金の申請が5件、特に除却は、令和4年度の35件を超えて過去最高となるなど、多くの方にご利用いただいております。空家の除却や利活用が着実に進んでおります。

本年度改訂する空家等対策計画につきましては、これまでの空家対策の効果検証や自治会の皆様にご協力をいただいた、空家実態調査の結果を反映し、計画策定を進めております。

住宅や建築物の耐震対策につきましては、補助制度の利用を促進するため、一戸建て住宅の耐震改修の補助額を増額するとともに、耐震改修工事とあわせて実施する省エネ改修を新たに補助対象に加えるなど、5月から補助制度を拡充しました。

7月には、現行の耐震基準を満たしていない住宅の所有者を訪問し、耐震化の必要性や補助制度について説明したほか、高齢者が、お盆の時期に帰省されたご家族と住宅の耐震化について話し合う機会をもっていたために、市報8月号に、高齢者にもわかりやすいよう工夫をしたチラシを折り込みました。その効果もあり、住宅の耐震診断の申請は、10月末時点で53件

となり、令和6年度の40件から大幅に増加しております。

また、新たに補助対象とした、省エネ改修につきましても、多くの相談をいただいております。引き続き、市報や戸別訪問などを通じて、耐震化の必要性の周知を図り、命を守る耐震対策を推進してまいります。

## 防災対策

10月5日、防災を楽しみながら学ぶイベント「さかいみなと消防・防災フェア」を開催し、約2千600人の方にご来場いただきました。

イベントでは、災害の疑似体験や防災食の試食など、さまざまな体験や消防・自衛隊・警察の車両展示や女性消防隊によるポンプ操法の実演等により防災への理解を深めていただきました。

今回のイベントが、鳥取県西部地震から25年の節目として、震災の教訓を改めて振り返り、家庭や地域、職場などで、防災について話し合っていたかどうかのきっかけになったと考えております。

10月28日、境港市消防団の女性団員で構成する「境港市女性消防隊」が、神奈川県横浜市内で開催された「第26回全国女性消防操法大会」に出場しました。

大会には、全国から各都道府県の代表44チームが参加し、境

港市女性消防隊は、初出場ながら第10位となり、優良賞を受賞しました。

本大会への出場により、選手の皆様をはじめ、選手を支援した消防団員の技術や意識の向上につながり、消防団活動がより活発になりました。

加えて、大会前後に実施した広報活動や各種防災イベントでの操法の実演などを通じて、地域防災を支える消防団について、市民の皆様にも広く知っていただく機会になりました。

## 原子力防災

8月29日、国は、「原子力発電施設等立地地域の振興に関する特別措置法」による原子力発電所周辺地域への財政支援について、対象地域を原子力発電所の半径10キロ圏から30キロ圏に拡大する方針を決定しました。

この度の国の動きは、立地自治体と周辺自治体との財源格差という、大きな課題の解決に向けた重要な第一歩であり、この機会を捉え、9月3日と11月6日、鳥取県と米子市との連名で、中国電力に対して、立地地域との均衡が図られた原子力安全対策にかかる財源措置の適正化を求める申し入れを行いました。

11月28日、中国電力から、鳥取県側からの申し入れに応える形で、島根県の核燃料税や島根

半島震災対策事業に相当する財源を拠出する旨の回答があったところであります。

毎年2県6市が合同で実施している原子力防災訓練につきましては、11月9日に、住民避難訓練を行いました。

余子、誠道、中浜地区の住民を中心として、108人にご参加いただき、一時集結所への参集や、安定ヨウ素剤の服用訓練、避難域域時検査会場や広域避難所へのバスや自家用車による避難などを体験していただきました。

避難行動要支援者の方や外国人の方につきましても、昨年よりも多く参加いただいたことで、より実践的な訓練を実施することができました。

12月に実施する本部運営訓練と合わせ、今回の訓練の検証をしっかりと行い、課題を改善しながら、住民避難計画の実効性の向上を図ってまいります。



原子力防災訓練の様子

## 地域公共交通

4月から本格運行を開始した、予約型乗合バス「みなとーる」につきましては、9月から、平日の利用者が多い時間帯の運行台数を1台増車したことにより、平日の利用者数がおおむね「はまるーぷバス」の利用者数と同じになりました。

今後も、より快適にご利用いただけるよう、乗り合わせ時間の短縮など、利便性の向上に努めてまいります。

また、これまでに、乗務員と利用者との間でトラブルが発生したこともあり、運行委託事業者が統一して使用する運行マニュアルを改めて作成し、全乗務員に周知徹底を図っております。

今後も、安心して利用できる質の高いサービスの提供に努めてまいります。



予約型乗合バス「みなとーる」

## DXの推進

鳥取県及び県内市町と共同調達を進めております。統合型GIS（地理情報システム）につきましては、9月に委託事業者が決定し、来年3月の稼働に向け、構築作業を進めているところであります。

このシステムの導入により、水害ハザードマップや市道の位置図など、市が保有する情報をインターネットの地図上で確認することが可能となります。

国が推進する自治体情報システムの標準化につきましては、新システムの稼働に向けて作業を進めてまいりましたが、新システムの安定稼働には、検証作業にさらに時間を要することとなり、委託事業者と協議を行い、稼働を令和8年度に延伸することとしました。



内水浸水想定区域図

## 高齢者のデジタル活用を推進

するため、スマートフォンに関する悩みごとの相談やみなとーるの予約方法の説明を行う、「スマホ相談会」を地元ケーブルテレビ局と共同で開催し、9月と10月に開催した2回の相談会に、延べ18人の参加がありました。

参加者のアンケートでは、「相談会によって悩みごとが解決した」、「相談会参加は有意義だった」との回答が大半を占めるなど、一定の成果があったものと考えており、今後も必要に応じて「スマホ相談会」を開催してまいりたいと考えております。



スマホ相談会の様子

## 令和7年度財政見通しと令和8年度予算編成方針

本年度の財政見通しにつきましては、一般財源の柱をなす市税収入と地方交付税に加え、国県支出金などの特定財源についても、概ね予算額を確保できるものと見込んでおり、本年度予定しております諸事業は、概ね順調に実施できるものと考えております。

本市の財政状況は、これまで徹底した行財政改革に取り組み、規律ある財政運営を堅持してきた結果、一定の財政健全化が図られております。

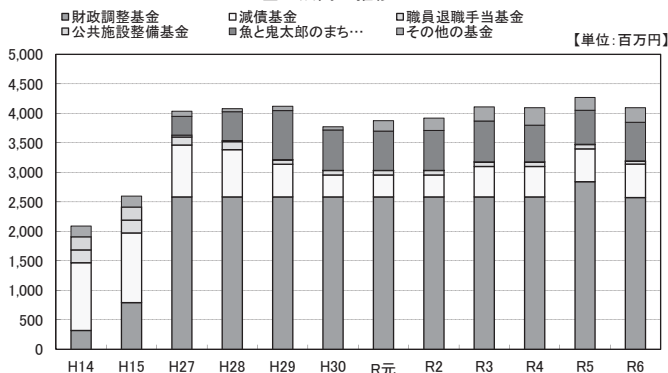
しかしながら、令和6年度決算においては、扶助費などの義務的な経費が増大したことなどから、収支不足を補うため、財政調整基金を取崩す必要が生じ、基金残高が減少に転じたこととなったところであります。

加えて、少子化、超高齢社会、人口減少、物価高騰など、本市を取り巻く環境の変化が加速するなかで、本市の抱える課題である、土地開発公社の負債解消、市庁舎及び小中学校校舎の建替え等の施設整備への備え、増大する社会保障関係経費、市民サービスの維持・向上などに対応していく必要があることを勘案すると、収支不足が生じる財政構造の早期改善への取組が急

務であると考えております。

こうした中、来年度の予算編成におきましては、将来世代へつぎを回さないよう、一層規律ある財政運営に徹し、積極的に有利な財源等の確保に努め、公債費の適正管理や基金の取崩しの抑制を図りながら、本市の将来都市像である、「環日本海オアシス都市」「笑顔あふれる日本一住みたいまち境港」の実現に向けた諸施策を、「良いもの」は継続・発展させ、「変えるべきもの」はスピード感を持って大胆に変える姿勢のもと、取り組んでまいります。

基金残高の推移







## 毎年、小学6年生を対象に 環境学習を行っています

この事業では、再生可能エネルギーについて学ぶため、「CN2050 ～脱炭素ボードゲーム～」を使用した授業を行い、ゲームを通して楽しみながら地球環境を守るためのアイデアを考える体験をしてもらいました。また、小型コンピュータを使用した実験では、LEDやミニ扇風機をプログラミングで効率よく動かす方法を伝え、エネルギー利用の工夫と環境への影響について深く考えてもらいました。

本市は令和3年2月に「ゼロカーボンシティ宣言」を行い、令和32年までに二酸化炭素排出量を実質ゼロにすることをめざしています。こうした目標に向けて、今後も環境教育を継続して行っていきます。

皆さんのご家庭でも地球環境保護について考え、省エネやごみの減量など、私たち一人ひとりが身近にできることから始めていきましょう。

未来の地球のために、一緒に取り組んでいきましょう！



上道小学校



中浜小学校



渡小学校

「未来を守る学び」  
小学生と考える環境への第一歩

## 蛍光灯からLED照明への切り替えはお済みですか？

一般照明用の蛍光灯は、令和9年末までに製造・輸出入が終了します。これは、水俣条約締結国会議の決定を受けたもので、令和8年1月から順次規制されます。

蛍光灯からLEDに交換することで、電気代の節約や長寿命化、CO<sub>2</sub>排出量削減などのメリットがありますので、計画的にLED照明への切り替えをお願いします。

なお、規制開始後も蛍光灯の継続使用や、蛍光灯の在庫の売買は可能ですので、規制後すぐに使用できなくなるということではありません。



## 「とっとりフードドライブ」にご協力ください

鳥取県では家庭で余った食品を支援団体に提供し、福祉施設などへ届ける「とっとりフードドライブ」を実施します。  
ご家庭で余った食品などがありましたらご持参ください。

- ▶ **募集期間** 1月19日（月）～1月30日（金）  
午前9時～午後5時（土・日・祝日は除く）
- ▶ **ところ** 清掃センター（中野町2080番地）
- ▶ **受付可能な食品** お米、麺類などの乾物、飲料（アルコール類除く）、缶詰、レトルト、インスタント食品などで、賞味期限が2カ月以上あるもの。
- ▶ **参加方法** 募集期間内に清掃センターまで寄付したい食品をご持参ください。



市ホームページ



昨年集まった食品

### 【問い合わせ先】

環境・ごみ対策課（清掃センター内）

☎ 42-3803 Mail kankyo@city.sakaminato.lg.jp

### 【ごみ分別アプリ「さんあ〜る」公開中！】

詳しくは市ホームページをご覧ください。  
（右のQRコードからアクセスできます）

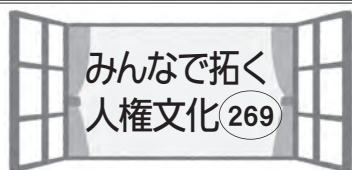


# 誰もが自分らしく いきいきと暮らせるまちをめざして

【問い合わせ先】

総合政策課 人権政策室

☎ 47-1102



## 心のバリアフリーからはじめましょう

～障がいのある人の人権を守り、誰もが暮らしやすい社会にするために～

障害者差別解消法が改正になり、令和6年4月1日から事業者による障がいのある人への「合理的配慮の提供」が義務化されています。合理的配慮とは、障がいのある人が障がいのない人と同じように活動できるよう、障がいの特性や困り事に応じて社会的な障壁（バリア）を取り除くために必要な対応をすることです。

### 【事業者の「合理的配慮の提供」の例】

- ◇ 資料を拡大文字で提示したり、内容を読み上げて伝えたりすること
- ◇ 筆談、手話など目で見て分かる方法を用いて意思疎通を行うこと
- ◇ 実物、写真、絵など視覚的に分かりやすいものを用いて説明すること



合理的配慮の提供により、情報提供の方法が工夫されたり物理的な段差が解消されたりします。しかし、それだけでは障がいのある人の人権が守られたとは言えません。障がいのある人に対する偏見、差別、無関心といった見えないバリアをなくし、お互いを思いやり支え合うこと、つまり「心のバリアフリー」の推進が大切です。

では、「心のバリアフリー」を推進するために、私たちはどのような行動をしていけばよいのでしょうか。もし、困っている人を見かけたら、「どうしたらいいんだろう」「どのように手助けしたらいいかわからない」と躊躇するのではなく、「何かお手伝いできることはありますか」などと声をかけてみる勇氣をもつこと、これが心のバリアをなくす第一歩となります。

「心のバリアフリー」は、特別なことではありません。だれもが暮らしやすい社会のために、お互いを尊重し、思いやりの心をもって行動していきましょう。



## 境港 ふれあい・ほっと アカデミー in ウィンター【人権学習講座（講演会）】

私たちは、周りの人々の支えや見守りがあるからこそ、安心して生活できます。

本講演会をきっかけとして、人を大切にしていけるために何ができるのか考えていきましょう。

- ▶ 講演会 ◇ 演 題 「共に煌めくための確かな宝」  
◇ 講 師 すやま としお さん（フリータレント）
- ▶ と き 1月31日（土）午後2時～3時30分
- ▶ と ころ 市民交流センター 大会議室
- ▶ 申込方法 人権政策室に電話または申込フォームのいずれか



申込フォーム



## 境港 ふれあい・ほっとミーティング【人権学習地区巡回講座】

「誰もが人として尊重される社会をめざして～ネット社会における人権を考える～」をテーマに、DVD 作品「大切なひと」の視聴を通して、差別のない、人として尊重される社会の実現について考えてみましょう。今年度最後の実施となります。無料ですので気軽にご参加ください。

と き	ところ（申込先）	定 員	備 考
2月4日（水） 午後7時～8時10分	中浜公民館 （☎ 45-0207）	30人	要申込 （満席でなければ、当日参加可）



# 地域包括支援センターからのお知らせ

介護保険制度を  
ご存じですか？

## 家族介護教室

要申込

# 「介護保険制度を知ろう！」

# 1月23日 金

午後1時30分～2時30分

ところ 保健相談センター  
健康相談室

定員 30人



介護保険制度は、介護の負担を社会全体で支え合う社会制度で、40歳以上の方が保険料を納め、介護が必要になった時には費用の一部を支払って介護サービスを利用する仕組みです。

介護保険サービスには、施設サービスと在宅サービスがあり、サービスを利用するには、介護保険の申請をし認定を受ける必要があります。

どんな生活を送りたいかなど、本人や家族の意向に沿って、病院相談員や介護支援専門員（ケアマネジャー）などが、介護の相談にのりながら一緒に考えてサービスの内容を決定します。

今回、介護保険制度をわかりやすく学ぶための勉強会を開催します。ぜひ、ご参加ください。

## —— 介護教室の内容 ——

- ◇介護保険制度の仕組み、サービス内容
- ◇介護保険の利用方法、利用までの流れ
- ◇介護保険サービスでできること など

## 【聴こえの相談会】

要申込

と き：  
1月21日(水)  
午後1時30分～3時30分

ところ：  
保健相談センター 2階 会議室  
定員：3人(1人30分程度)

## 市内のおれんじカフェ情報

### ◆◆認知症の人を介護する家族のつどい◆◆

- と き：1月19日(月) 午前10時～正午
- ところ：老人福祉センター浜の里(竹内町)
- 参加費：100円 ※第3月曜日です。



### ◆◆おれんじカフェさかいみなと◆◆

認知症や健康づくりの相談や情報交換ができる場所です。  
渡地区「あけてびっくり玉手箱」の活動をしているお二人をお招きし、皆さんでレクリエーションを楽しみたいと思います。

- と き：1月26日(月) 午前10時～11時30分
- ところ：老人福祉センター浜の里(竹内町)
- 参加費：100円

### はまかぜ認知症カフェ

季節のお菓子・ひきたての珈琲などを楽しみながら認知症について学んでみませんか？どなたでも参加できます。

- と き：1月28日(水)  
午後1時～3時
- ところ：済生会地域ケアセンター  
1階はまカフェ
- 参加費：100円

【申込・問い合わせ先】 長寿社会課 地域包括支援センター ☎47-1131

# 境港警察署からのお知らせ

境港警察署 ☎ 44 - 0110

## 1月10日は「110番の日」

110番は、事件・事故などが発生した際、警察官が緊急で現場対応するための「緊急専用電話」です。

緊急の対応を必要としない相談・問い合わせは、

**警察総合相談電話 ☎ # 9 1 1 0 (平日8:30~17:15)**

や境港警察署など各種相談窓口で電話をお願いします。

最近、緊急通報機能付きスマートフォンがありますが、この機能で誤って110番通報した場合でも、担当者が事件・事故の有無などを確認しますので、ご協力をお願いします。

**【言葉や耳の不自由な人専用の緊急通報システム】**

◇メール110番

✉ tottori110pipopa@view.ocn.ne.jp

◇ファクシミリ110番

フリーダイヤル (☎ 0120-857-110)

◇110番アプリシステム ※要事前登録

警察庁ウェブサイトから専用の「110番アプリ」のダウンロードが必要です。

◇電話リレーサービス ※要事前登録

聞こえない人と聞こえる人をオペレータが通訳して電話でつながるサービスです。

※ウェブサイトはQRコード参照

**【110番映像通報システムによる映像などの送信にご協力ください】**

事件・事故現場などの通報者に110番映像通報システムによる現場映像などの送信をお願いすることがあります。



警察庁  
ウェブサイト



電話リレーサービス  
ウェブサイト

# 情報あらかると



## 地域おこし 協力隊だより

農政課 農業振興係 ☎ 47 - 1049

新年あけましておめでとうございます。

ぐんぐん伸びてくる雑草と戦った夏、鈴なりになった綿を収穫した秋が過ぎ、畑は一段落。

冬の間は収穫した綿のごみを取り、干して乾燥させ、種と綿を分ける綿くり作業が続きます。

今年も小学校や白州綿栽培サポーターをはじめ、皆さんと協力しながら白州綿の認知度向上に取り組み、綿の可能性を追求していきたいと思ひます。綿に関するイベントなどがありましたらお気軽にお声がけください。

令和8年が皆さまにとって有意義な年となりますように。



くるくる回すと...



種が除かれた  
綿が出てきます！

## 保健師の ちょっと一言

▶問い合わせ先  
健康づくり推進課  
☎ 47 - 1041

### 「自分の骨の健康、考えたことありますか？」

女性は50歳を過ぎると、女性ホルモンの分泌量の減少や若い頃よりも食量や運動量が減るといった生活習慣の変化により骨密度が低下しやすくなります。

骨密度が低下すると、骨がスカスカになり骨の強度が弱くなる「骨粗しょう症」を引き起こす可能性があります。骨粗しょう症になると転倒や軽い衝撃で骨折するリスクが高まり、骨折をきっかけに介護が必要になることも少なくありません。

いつまでも元気で生き生きとした高齢期を迎えるためには、強い骨づくりが大切です。

まずは、ご自分の骨の状態（骨密度）を知ることが骨粗しょう症予防の第一歩です。市では40～70歳の5歳刻みの女性を対象に骨密度検査を行っています。40～55歳までの女性は集団検診、60～70歳までの女性は医療機関で検診が受けられます。

対象者には受診券をお送りしていますので、ぜひ検査を受け、ご自分の骨の状態を確認しましょう。

#### 【集団検診日程】

とき	ところ
◇1月12日(月・祝) 午前8時30分～10時30分	保健相談センター
◇1月22日(木) 午後1時30分～3時	
◇2月8日(日) 午前8時30分～10時30分	

## 多文化共生

水産商工課 経済交流係 ☎ 47 - 1029

### 「境港市フォトコンテスト2025 ～私が出逢った境港～」作品展を開催します

「境港市フォトコンテスト2025」に応募のあった34枚の写真を展示します。

日本に住む外国人が撮影した境港市の写真を、撮影者のコメントとともにご紹介しますので、この機会にぜひご鑑賞ください。

▶とき 1月31日(土)～2月8日(日)

▶ところ 市民交流センター エントランス

なお、優秀な作品に選ばれた5つの受賞作品は、市ホームページにも掲載しています。



市ホームページ







## 水木しげる記念館

絶賛開催中！

### 「水木しげるの大昭和史展」

あけましておめでとうございます。本年も水木しげる記念館をよろしくお願いいたします。

ただいま開催中の企画展「水木しげるの大昭和史展」では、水木しげる「昭和史」の原画を展示しています。

あわせて、「水木しげるロードの昭和史」と題し、現在の水木しげるロード周辺の歴史について、映像や年表でご紹介しています。

昔なつかしい風景を、この機会にぜひご覧ください。

▶と き 開催中～4月5日（日）まで（会期中無休）

▶ところ 水木しげる記念館 企画展示室

水木しげる記念館 ☎ 42 - 2171



©水木プロ



## トンドに出かけてみよう



中浜地区（新屋町自治会提供）



麦垣地区（トンド）

お正月がやってきました。お正月には、おうちの玄関に注連縄（しめなわ）や鏡餅などのお正月飾りをしますね。これらは、単なる飾りではなくて、お正月の神様（歳徳神）をお迎えするためのものなのです。そしてお正月が終わる正月の14日、15日（休日の関係から現在では正月の第2日曜日または成人の日）に、お正月飾りを集めて焼く「トンド」「トンドウ」などと呼ばれる行事が全国各地で行われます。

中でも、己浜地方を中心に、境港市、米子市、西伯郡の一部では、歳徳神をのせた神輿が地域を巡行するという、全国的に見ても極めて珍しい慣習を伝えています。平成30年には鳥取県の無形民俗文化財に指定されました。

この地域のトンド行事は、基本的に地域ごとにあるトンド講を主体として行いますが、近年は自治会の行事として行うようになったところも多くあります。

皆さんがお住いの地域ではどんなトンドが行われているでしょうか。ぜひお出かけてみてください。

※各地域のトンドの日にちはお住いの地域の担当者（自治会やトンド講など）にお問い合わせください。

【問い合わせ先】生涯学習課 文化体育係 ☎ 47・1092

## お知らせ

## マイナンバーカード

## 【日曜交付窓口】※予約不要

マイナンバーカードの交付・申請補助（顔写真撮影無料）、電子証明書の更新、暗証番号の再設定、保険証利用・公金受取口座の登録

## ▼とき 1月11日（日）

午前9時～正午

※混雑が予想されるので、余裕をもってお越しください。

## 【平日時間外窓口】※要予約

マイナンバーカードの交付、電子証明書の更新、暗証番号の再設定

## ▼とき 水曜日を除く平日

午後5時15分～7時

## ▼ところ 市民課窓口

## ▼必要書類

◇個人番号カード交付・電子証明書発行通知書兼照会書

◇通知カード（お持ちの人）

◇本人確認書類（運転免許証など）

▼問い合わせ先 市民課 市民係

☎47・10333



## 道路除雪についてのお願い

安全な冬道対策として、幹線道路を中心に除雪作業を行っています。



除雪路線

## ▼除雪作業音にご理解ください

深夜から早朝にかけて除雪作業を行う際に、除雪車のエンジン音や振動が発生する場合がありますが、ご理解ください。

## ▼除雪により玄関先などに寄せられた雪の除去にご協力ください

玄関や車庫の前、路地の出入口などに雪を寄せる場合があります。自助共助（ご家庭や地域）での雪かきにご協力ください。

## ▼路上駐車はやめてください

路上駐車をする、交通事故や渋滞の原因となります。

## ▼道路ぎわの樹木などは所有者で適正に管理しましょう

道路ぎわにある樹木が、積雪により道路に倒れかかると、通行の妨げとなります。

## ▼消火栓などの近くに駐車はやめてください

道路には、消火栓などの消防設備が設置されています。車両を駐車されると、消火活動に影響しますのでやめてください。

## ▼問い合わせ先

管理課 維持管理係

☎47・1073

## 小型特殊自動車の車両登録のお願い

フォークリフトや乗用装置のある農作業用トラクター・田植え機などの小型特殊自動車に該当する車両は、公道走行の有無にかかわらず、所有していれば課税対象になります。

当該車両をお持ちの場合は、車両登録の申告をお願いします。

▼申告・問い合わせ先 税務課 市民税係

☎47・1017

## 「一株植樹」運動

毎年実施している緑化推進運動の一つで、記念植樹や家庭環境の緑化などに適した優良な苗木を格安であつせんします。

## ▼樹種

ソメイヨシノ、豊後ウメ、イチジク、温州ミカンほか26種

※花の色などの指定不可

## ▼価格

320円～1250円（一株）

▼苗木の受渡し 3月19日（木）

## ▼申込方法

持参（申込時に支払）

※申込書は農政課窓口、市ホームページにあります。

▼申込期限 2月6日（金）

▼申込・問い合わせ先

農政課 農業振興係

☎47・1049

## 家屋調査のお願い

次の要件に該当する家屋は、固定資産税課税のため家屋調査が必要です。調査員が伺いますので、調査が終了していない場合はご連絡ください。

## ▼家屋の新築・増築

昨年中に新築・増築した家屋（物置、車庫を含む）は、令和8年度から固定資産税が課税されます。

## ▼家屋の取り壊し

昨年中に取り壊した家屋は、令和8年度から課税されなくなります。

## ▼家屋の用途変更

店舗・倉庫などで使用していた家屋を改修工事で住宅にするなど用途変更した場合は、翌年度以降の税額が変わる場合があります。特に用途を住宅に変更した場合は、住宅用地の特例で土地の税額が減額される場合があります。

※登記されている家屋の内容に変更が生じた場合は、法務局への届出が義務づけられています。

▼問い合わせ先 税務課 固定資産税係

☎47・1018



## お陰様で創業69年を迎えました

これからも地域に根付いた100年企業を目指し、快適で豊かな暮らしに貢献します。

新事務所に移転しました！



＜米子市水道局指定工事店／米子・境港市下水道指定工事店＞

山 有限会社 渡辺商店

境港市渡町1989-1（渡公民館向い）Tel 0859-45-0537

無料通話 0120-450-538

省エネ型石油ボイラー販売、ダントツの実績！水廻りとサッシのエコリフォームも当店へ！



公式キャラクター  
エルピーくん

Facebook更新中！

境港 渡辺商店

検索



入札結果

工事名（業務名）	落札額（落札率）	落札者
矢尻川雨水幹線築造工事（1工区）	574,420 千円（99.9%）	美保テクノス・木下建設・足立組 特定建設工事共同企業体
外江町汚水枝線（その35）工事	99,999 千円（96.9%）	（有）角建設
下ノ川承水路改築工事（5工区）	101,200 千円（93.0%）	佐藤産業（有）

※予定価格が1千万円以上の入札について公表しています。

▼問い合わせ先  
管理課 維持管理係

☎ 47・1073

ふしめ歯科検診

成人（ふしめ）歯科検診を実施しています。いつまでも自分の歯で食事を楽しみ健康に過ごすために、今から歯周病予防を始めましょう。

▼対象

20歳、30歳、40歳、50歳、60歳、70歳になる市内在住者

▼受診方法 歯科医院に直接予約  
※市が送付したピンク色の受診券を持参してください。

▼問い合わせ先

健康づくり推進課 健診推進室

☎ 47・1041

プレコンセプションケア検査

プレコンセプションケア（妊娠前のヘルスケア）検査を実施しています。妊娠を含めた将来を見据えて日々の生活や健康と向き合います。対象者には検査無料券を送付していますので、ぜひこの機会に検査を受けましょう。

▼対象 20歳～26歳の女性

▼検査内容 身体計測・血圧測定・血液検査・性感感染症検査・結果説明など

▼問い合わせ先

健康づくり推進課 健診推進室

☎ 47・1041



市ホームページ

車輪脱落事故防止

「車輪脱落事故」は一歩間違えば歩道を通行する歩行者や自転車を巻き込み、死亡に至る事故となります。

「車輪脱落事故」を防ぐため、タイヤ交換は次の注意点を必ず守って実施してください。

交換前	◇ ホイール・ハブの当たり面、ボルトやナットに異物がないことの確認。 ◇ 劣化・損傷したボルト・ナットは交換してください。
交換時	◇ ナットの締め付けは、対角線順に数回に分ける。 ◇ 最後は自動車メーカーの定めるトルクで締め付けてください。
交換後	◇ タイヤ交換から50～100km走行後、増し締めしてください。 ◇ 日常点検を実施して、ナットの緩みがないか点検してください。

▼問い合わせ先

中国運輸局鳥取運輸支局

☎ 0857・224110



詳細はこちら

農業委員会情報

【農地の相続について】

農地を相続したときは、農業委員会に届出をする必要があります。（農地法第3条の3）これは、農地を取得した相続人を把握し、農地の貸し借りなどに際して、手続きを円滑に進めるための制度です。

届出は、農業委員会事務局（農政課内）の窓口で随時受け付けていますので、所有者の変更があった場合は速やかに手続きをお願いします。

なお、市では、畑地の貸し借り（農業振興地域内に限る）を進めていますので、耕作されていない畑の所有者は、ぜひ事務局までご相談ください。

▼問い合わせ先

農業委員会事務局

☎ 47・1053

市報広告募集中

この大きさを5千円！  
※大きいサイズもあります。

▶申込・問い合わせ先

秘書広報課 広報広聴係  
☎ 47・1010



市ホームページ

はまはし眼科医院

境港市渡町 2768-1



HAMASHI EYE CLINIC  
HAMASHIGANKA



眼に関する心配事、お気軽にご相談ください  
**0859-47-5288**

診察受付時間	月	火	水	木	金	土	日・祝
午前 8:30~12:00	○	○	○	○	○	○	△
午後 2:00~5:00	○	○	休診	○	○	休診	△

水曜日・土曜日の午後、日曜日・祝日は休診となります。

有料広告

催し

## 第23回力ニ感謝祭

妖怪たちと一緒に力ニを妖怪神社に奉納し力ニの豊漁や漁の安全を祈念します。また、力ニ汁のふるまいや芸能披露などが行われます。

## ▼とき・ところ

1月18日(日)

## ◇式典

水木しげる記念館前(午前10時)

## ◇奉納

妖怪神社(午前11時)

## ◇ふるまい

しおさい会館前(午前11時10分)  
※水木しげるロード商店街で買い物をされた人、先着300人に力ニをプレゼントします。

※天候などにより、内容を変更することがあります。

## ▼問い合わせ先

境港力ニ水揚げ日本一PR実行委員会(水産商工課内)

☎47・1055



市ホームページ

境港ここから！  
「ニコニコ健康くらぶ」

食育S.A.Tシステムで食事のバランスチェックができます。また、チェック結果を保健師・管理栄養士に相談もできます。

## ▼とき・ところ

【まるごと境港ターミナル店】

1月18日(日)

午前10時～11時30分

【PLANT5境港店】

1月20日(火)

午前10時～11時30分

## ▼持ち物

これまでの参加者はクリーム色のファイルをご持参ください。

## ▼問い合わせ先

健康づくり推進課 健診推進室

☎47・1041

## 夢みなとパンまつり

境夢みなとターミナルで初めてのパンまつりを開催します。おいしいパンが大集合し、スイーツやキッチンカーグルメなど盛りだくさんのイベントです。

▼とき 1月12日(月・祝)

午前10時～午後4時

▼ところ 境夢みなとターミナル

## ▼問い合わせ先

境夢みなとターミナル

☎46・0688

公式  
Instagramまっば会家族交流サロン  
「一休さん」

心の不調を感じている人の家族や、生活をともにしている人が、癒しの音楽とともに、コーヒーなどを飲みながら自由に過ごせる場所です。※途中退出可

▼とき 1月18日(日)

午後1時30分～4時

▼ところ 市民活動センター

▼参加費 100円

## ▼問い合わせ先

◇境港市精神障がい者家族会まつば会事務局(境港市社会福祉協議会) ☎45・6116

◇健康づくり推進課 地域保健係 ☎46・0571

## みなとカフェ

【聴き方のコツ・寄り添うコミュニケーション】

人間関係を円滑にするために「聴く」ことに重点を置いて一緒に考えてみましょう。

▼とき 2月6日(金)

午前10時30分～正午

▼ところ 市民活動センター

## ▼講師

北農佳苗さん(公認心理師)

▼定員 15人程度

▼申込期限 2月2日(月)

▼申込・問い合わせ先

市民活動センター

☎47・1204

中海・宍道湖・大山圏域市長会  
出会いの場づくり事業

プロバスケットボールチーム「島根スサノオマジック」の試合観戦を通して、独身男女が気軽に交流できるイベントを開催します。地元のチームを応援しながら、ステキな出会いと新しいつながりを見つけましょう。

## ▼対象

20代～30代の独身男女  
(各回男女15人ずつ)

## ▼とき

①1月24日(土)

②2月14日(土)

午前11時30分～午後5時

## ▼ところ

アンジエグレースガーデン、

浜山体育館力ミアリーナ

▼参加費 各回4500円

## ▼申込期限

①1月5日(月)

②1月26日(月)

▼申込方法 詳細は、特設サイトをご覧ください。

▼問い合わせ先

TSKさんいん中央テレビ

本社営業部

☎0852・21・6911



特設サイト

北方領土返還要求運動  
鳥取県民大会

2月7日は「北方領土の日」です。この日にちなみ、北方領土問題に関する講演などを行います。

## ▼とき

2月7日(土)

午後1時30分～3時30分

## ▼ところ

鳥取県立美術館 県民ギャラリー

## ▼講演

岡部芳彦さん

(神戸学院大学教授)

## ▼その他

北方領土隣接地域の特産品をもれなくプレゼント。北海道の豪華海産物が当たる大抽選会も開催。

## ▼申込方法

電話、FAX、メール、WEBのいずれか

## ▼申込・問い合わせ先

北方領土返還要求運動鳥取県民会議事務局(県庁市町村課内)

☎0857・26・7170

FAX 0857・26・8129

Mail shichouson@pref.tottori.lg.jp



県ホームページ





# 募集



## 市営住宅の入居者

### ▼入居資格（共通）

- ◇基準内の収入であること。
- ◇住宅に困っていること。
- ◇連帯保証人が1人あること。
- ※保証会社による保証でも入居を認める場合があります。
- ◇市税を滞納していないこと。
- ◇暴力団員でないこと。

### ▼入居資格（一般）

- ◇現に同居し、または同居しようとする親族などがあること。

### ▼入居資格（シルバーハウジング）

- ◇福祉サービスなどの支援を受けつつも、日常動作（食事や入浴など）可能な程度の健康状態で、60歳以上の高齢単身者世帯など、一定の世帯構成であること。

### ※「シルバーハウジング」とは、

高齢者・障がい者向けの設備を備えた住宅に、緊急通報システムの設備と生活援助員のサービスを加えた住宅で、家賃のほかに生活援助員派遣費用が必要です。（緊急通報システム接続のため、固定電話を設置する必要があります）入居者は選考により決定しますが、状況により抽選で決定

する場合もあります。

▼敷金 家賃の3カ月分

▼募集期間

1月5日（月）～13日（火）

▼入居抽選日 1月15日（木）

▼入居可能日 2月1日（日）

団地名	上道団地 (上道町 3565)	誠道団地 (誠道町 225-1)
種別	一般	シルバーハウジング
建設年度	平成 13 年	令和 6 年
構造	鉄筋・4 階建	木造・平屋
募集住戸	12 棟 403 号 (4 階)	R6B 棟 24 号 (1 階)
間取り等	3LDK 6 畳 (2)、 洋 6 畳	2DK 6 畳、洋 6 畳
家賃	23,200 円 ～ 45,600 円	18,700 円 ～ 36,700 円

▼申込・問い合わせ先

建築営繕課 公営住宅係

☎ 47・1059

## 「境港市立地適正化計画(案)」に対する意見

▼公開場所 都市整備課、各公民館、なぎさ会館、しおさい会館、市民交流センター、市ホームページ

▼募集期間

1月13日（火）～2月12日（木）

▼問い合わせ先

都市整備課 都市政策係

☎ 47・1066

## みんなであちづくり推進会議委員

市民の行政活動への参加や市民活動団体との協働のまちづくりを推進するため、本市の取り組みに対して助言などを行う委員を募集します。

▼業務内容 まちづくりについての諸課題の協議、市民参加と協働の実施状況の評価など

▼応募資格

市内在住の満18歳以上の人（平日夜間の会議に出席できる人）

▼募集人数 若干名

※応募者多数の場合、書類審査のうえ抽選で決定

▼任期

3月下旬の会議から2年間

▼会議開催 年6回程度

※会議出席の都度、報酬を支給

▼応募方法 自己紹介と応募の動機を400字（原稿用紙1枚）程度にまとめ、住所、氏名、生年月日、電話番号を明記のうえ、持参、郵送、FAX、メールのいずれかで提出してください。

▼応募期限 1月30日（金）必着

▼応募・問い合わせ先

〒684・8501

境港市上道町3000番地

総合政策課 政策企画係

☎ 47・1024

FAX 47・1205

Mail: sougouseisaku@city.sakaiminato.jp

## 境港市障がい児者プラン策定・評価委員

障がいのある人が安心して地域で暮らせる共生社会の実現をめざして、「障害福祉計画」および「障害児福祉計画」を策定しています。次期計画の策定にあたり市民の皆さんの意見を反映するため、委員を募集します。

▼応募資格

市内在住の満18歳以上で、障がい福祉に関心のある人

▼募集人数 2人

▼任期

令和8年4月1日～令和11年3月31日

▼会議開催 年4回程度

▼応募方法 「障がいのある方が地域で暮らせる社会」というテーマで400字程度の作文を作成し、住所、氏名、生年月日、電話番号を明記のうえ、持参、郵送、FAX、メールのいずれかで提出してください。

※選考の上決定します。

▼応募期限

1月30日（金）必着

▼応募・問い合わせ先

〒684・8501

境港市上道町3000番地

福祉課 福祉係

☎ 47・1121

FAX 42・5987

Mail: fukushi@city.sakaiminato.jp

## 下水道料金等審議会委員

学識経験者や自治会の代表者などと一緒、公共下水道使用料について審議する委員を募集します。

▼応募資格

市内在住の満18歳以上の人（平日日中の会議に出席できる人）

▼募集人数 若干名

▼任期

2月～9月程度

▼会議開催

期間中4回程度

▼応募方法

住所、氏名、生年月日、職業、電話番号、応募動機を明記して、持参、郵送、FAX、メールのいずれかで提出してください。

※選考の上決定します。

▼応募期限

1月30日（金）必着

▼応募・問い合わせ先

〒684・8501

境港市上道町3000番地

下水道課 普及係

☎ 47・1118

FAX 44・3001

Mail: gesudou@city.sakaiminato.jp



## 華踊くらぶ会員

華踊くらぶは、ミニトランポリンの上を歩くなどの運動を行うクラブです。揺れることで体を鍛え、血の流れが良くなり、心も安定します。どなたでも参加できます。

### ▼内容

ミニトランポリンを使った運動

### ▼とき 毎週火曜日

午前10時～11時

### ▼ところ

市民体育館 武道場

### ▼問い合わせ先

華踊くらぶ 中野

☎090・8042・6485

Mail sawaya1181@gmail.com

## 境港おもちゃ病院

地域の子どもたちの壊れてしまったおもちゃを無償でなおす活動です。

### ▼活動日

毎月第3土曜日

午前10時～午後2時

※4月以降、第1・第3土曜日の月2回開催予定

### ▼応募方法

市民交流センター窓口・電話

☎46・0471

### ▼問い合わせ先

境港おもちゃ病院実行委員会

Mail toyh.sakai@gmail.com

## 相談



## 納税相談

災害、病気などの理由により、やむを得ず納期限までに市税を納付することができない場合は、申請により差押えや財産の換価（売却）が猶予される制度があります。

### 【夜間の納税相談（要予約）】

仕事などで、平日の昼間に市税の納付や相談に来られないときは、相談日の前日（休日を除く）までに収税課にご予約のうえ、ご利用ください。

### ▼とき

1月30日（金）、2月27日（金）

午後5時15分～8時

※予約者の相談が終わり次第終了します。また、予約がない場合、納税相談は開設しません。

### ▼ところ 収税課窓口

### ▼取り扱い税目

個人住民税、固定資産税、軽自動車税、国民健康保険税、法人市民税

※納税通知書などを紛失し、納める金額がわからないときはあらかじめお問い合わせください。

### ▼予約・問い合わせ先

収税課 収納係

☎47・11113

## よなご若者サポートステーション出張相談会

▼対象 おおむね15～49歳の仕事を探している人やその家族

### ▼とき

1月23日（金）

午前11時～午後4時（要予約）

### ▼ところ

市役所別館3階 第2会議室

### ▼問い合わせ先

よなご若者サポートステーション

☎21・5678

Mail yonago-sapo@rokyou.gr.jp

## 商工会議所 相談会

### 【経営相談会】

### ▼とき

1月13日（火）

午後1時～4時

### 【事業承継 個別相談会】

### ▼とき

1月15日（木）

午後1時～4時

### ▼ところ

境港商工会議所 2階相談室

### ▼申込・問い合わせ先

境港商工会議所 相談課

☎44・11111



## 県立境港ハローワーク

【出張！お仕事相談会inみなとテラス】

▼とき 1月24日（土）

午後1時～4時

### ▼ところ

市民交流センター エントランス

【お仕事相談会in浜の里】

▼とき 1月19日（月）

午後1時～4時

### ▼ところ

老人福祉センター（浜の里）

【出張！お仕事相談会inまごのつ】

▼とき 1月21日（水）

午前9時30分～正午

### ▼ところ

まごのつ境港ターミナル店

【転職サポート！お仕事相談会】

転職検討中の人向けのお仕事相談会を開催しています。

### ▼とき 毎週土曜日

午前8時30分～午後5時15分

### ▼ところ

県立境港ハローワーク

【生涯現役お仕事相談日】

60歳以上の人の雇用の場を提供する「生涯現役求人」を中心にお仕事相談会を開催します。

### ▼とき

毎週月～土曜日

午前8時30分～午後5時15分

### ▼ところ

県立境港ハローワーク

▼問い合わせ先

県立境港ハローワーク

☎44・3395

## ピアノお売り下さい!!



## 訪問査定無料

ピアノ調律師がお伺いいたします。

ご依頼は地元で安心のヤマハ正規特約店にご用命ください。

YAMAHA

平田ミュージック ☎0120-20-4501

〒683-0064 米子市道美町1-34



第8回 シンフォニー・ムービー・シアター

映画「オレンジ・ランプ」上映のご案内

## オレンジ・ランプ

令和8年1月31日（土） 会場：境港市文化ホール

上映時間 1回目・10:00～ 2回目・14:00～

一般 前売り1,000円（当日1,200円）※小学生以下／無料

主催：一般財団法人境港市文化振興財団（☎44-1000） 後援：境港市教育委員会



# ～まちの話題～

## 絆がはぐくむ人権のまちづくり ～境港市人権ふれあいフェスティバル～

一人ひとりを大切にした「人権を尊重するまちづくり」の推進を目的に、境港市人権ふれあいフェスティバルを11月24日（月・振休）に市民交流センターで開催しました。

視覚障がいのあるピアニスト清水紘子さんをお迎えし、トーク&ピアノ演奏のステージのほか、中学生による人権作文の朗読披露、多文化共生コーナーでの学習会、さまざまな団体によるバザーの出店などがあり、思いやりの心を持つことの大切さを実感したイベントとなりました。

また、今年は小・中学生、高校生などの人権作品を市民交流センターのエントランスで4日間展示しました。境港市人権ふれあいフェスティバルには、作品制作や準備などにかかわった人も含め、1,700人以上の人が参加し、一人ひとりが人権を考える心豊かな時間となりました。



トーク&ピアノ演奏



人権作品の展示

## 大人の hypertension 予防塾 修了式 ～高血圧ゼロのまち事業～

本市では、皆さんが健康でいきいきと過ごせる「高血圧ゼロのまち」をめざして、令和7年6月から半年間「高血圧予防塾」を開講しました。

最終日となる11月27日（木）には、山陰労災病院の水田先生を講師に迎え、高血圧に関する質問コーナーや、高血圧予防の最新情報を分かりやすく伝えていただくとともに、参加者の修了式を行い、健康コース35人、食コース14人に修了証書を手渡しました。



受講を通して「毎朝血圧測定をする習慣がついた」「塩分を意識するようになった」「野菜を普段より食べるようになった」「ウォーキングを始めた」などの声が寄せられ、多くの人に生活習慣の変化がありました。

今後はこの習慣を継続させるために、定期的に集まって生活状況の確認や学習、運動する機会を設けることとしており、共に研鑽を積むことで、健康状態のますますの改善につながると期待しています。



高血圧予防の中でも「食」を中心とした講話や調理実習を通して、知識と技術を伝えることができました。

受講生からは「野菜を食べるようになった」「塩分に頼らず柑橘類や薬味を活用するようになった」といったご自身の変化のみならず、「学んだことを家族や地域にも広めたい」といった声も寄せられました。

今後、食を通じた健康づくりの輪が広がっていくことを期待しています。

皆さんが健康でいきいきと暮らせる「高血圧ゼロのまち」を目指していきましょう！

### 【高血圧予防の3つのポイント】

- ①セルフチェック（血圧・体重）
- ②適正体重の維持
- ③減塩とカリウム（野菜）摂取「合言葉はヘルシオ塩・ベジとーる」

## きらきら・ひまわり情報

### 【音楽コーディネート（リトミック）】※要申込

- ▶内 容 ピアノの音を聴いて体を動かしましょう
- ▶対 象 0～2歳ごろまでの乳幼児と保護者
- ▶と き 1月13日（火） 午前10時30分～
- ▶ところ 地域子育て支援センター「ひまわり」
- ▶定 員 20組
- ▶申込期間 1月5日（月）～12日（月・祝）

### 【0歳さんあつまれ～！】※要申込

- ▶内 容 親子でわらべうた、相談（離乳食、発達、しつけなど）、月齢グループごとの交流、身体計測、手形・足形など
- ▶対 象 満1歳までの乳児と保護者
- ▶と き 1月20日（火） 午前10時30分～
- ▶ところ 地域子育て支援センター「ひまわり」

### 【おおきくなったね！】

- ▶内 容 1月生まれの誕生会、パネルシアター、おはなし会、歌、身体計測、手形・足形など
- ▶対 象 乳幼児と保護者
- ▶と き 1月27日（火）  
午前10時30分～11時30分
- ▶ところ 地域子育て支援センター「ひまわり」

### 【きらきらタイム】

- ▶と き 毎週木曜日 午前10時45分～
- ▶ところ こども支援センター「きらきら」

### 【ひまわりタイム】

- ▶と き 1月6日（火） 午前10時30分～
- ▶ところ 地域子育て支援センター「ひまわり」

### ▶申込・問い合わせ先

こども支援センター「きらきら」 ☎45-0116  
地域子育て支援センター「ひまわり」 ☎21-8103

## Himawari cafe（ひまわりかふえ）

※要申込

フォトブースや絵本コーナー、おもちゃを用意しています。ゆっくりとお飲み物を飲みながら、保護者同士おしゃべりをするなど、落ち着くひとときをお過ごしください。

- ▶対 象 0～1歳の未就園児親子
- ▶と き 1月8日（木）・22日（木）  
午前10時～11時30分
- ▶申込方法 申し込みはQRコードから
- ▶問い合わせ先  
境ひまわり保育園 ☎30-4823



・内容についての詳細は、各施設に直接お問い合わせください。  
・記事中に特に明記がない場合、会場は問い合わせ先と同じです。

## すまいる 育成こども園・外江こども園

### 【OPEN DAY】

園内見学やこども園についての質問、相談に応じます。

- ▶対 象 未就園児親子（保護者のみも可）
- ▶と き 1月21日（水） 午前9時45分～11時
- ▶ところ 育成こども園

### 【心をつなぐ親子ヨガ】※要申込

- ▶講 師 生田亜里沙さん
- ▶対 象 2歳未満の未就園児親子（保護者のみも可）
- ▶と き 1月26日（月） 午前10時～11時
- ▶ところ 外江こども園

### ▶問い合わせ先

育成こども園 ☎44-1958



公式LINE instagram

## 認定こども園 美哉幼稚園 びさい交流会

### 【わくわくクラブ】※要申込

「親子リトミック♪」

- ▶講 師 岡本理恵さん
- ▶対 象 未就園児親子（お座りができる乳児から参加可）
- ▶と き 1月29日（木） 午前10時～お昼ごろ
- ▶持ち物 飲み物 ※お弁当・おやつなどご自由にお持ちください。
- ▶定 員 先着15組

### 【園庭開放】

- ▶対 象 未就園児親子
- ▶と き 平日の午前中
- ▶問い合わせ先 美哉幼稚園 ☎42-2839

## 聖心幼稚園 にこにこひろば

### 【にこちゃんくらぶ】

- ▶内 容 遊戯室開放（積み木遊び、大型ブロック遊びなど）
- ▶対 象 未就園児親子
- ▶と き 1月24日（土） 午前10時～正午
- ▶持ち物 飲み物など
- ▶問い合わせ先 聖心幼稚園 ☎42-2040



## こそだて相談ひろば

～妊産婦・乳幼児相談会、離乳食講習会～

### 【妊産婦・乳幼児相談会】

- ▶内 容 歯科相談、栄養相談、助産師・保健師による健康相談・育児相談、身体計測
- ▶と き 2月3日(火)  
午前9時30分～正午(受付は11時30分まで)  
※歯科相談は11時まで(受付は10時50分まで)

### 【離乳食講習会(講話、調理のデモ、試食)】

- ▶内 容 はじめてさんの離乳食  
(離乳食を始める前のお子さんの保護者向け)  
2回食、3回食のなるほど離乳食  
(離乳食を始めてから完了期のお子さんの保護者向け)
- ▶と き 2月3日(火)  
◇午前9時30分～ 2回食、3回食のなるほど離乳食  
◇午前10時30分～ はじめてさんの離乳食

- ▶対 象 妊産婦・乳幼児と保護者
- ▶ところ 保健相談センター 講堂
- ▶持ち物 母子健康手帳、歯ブラシ※歯科相談希望者のみ
- ▶申込方法 電話または右記 LINE アカウントにて、  
お子さんのお名前、生年月日、  
参加したい内容をお伝えください。
- ▶申込・問い合わせ先  
健康づくり推進課 地域保健係 ☎47-1042



## 子育て支援課 公式 Instagram 子育てするならさかいみなと ～ Best City for Kids ～ オープン

子育て支援にかかわる情報や境港市の魅力的な子育て支援策・イベントを配信していきます。  
入園手続きや各種手続き方法なども発信していきますので、ぜひフォローしてください！



instagram

## 子育て応援お仕事相談

「扶養範囲内」「日祝休み」など子育てしながらご自身にあった仕事選びをサポートします。

- ▶と き 毎週月～土曜日(土曜日もオープン)  
午前8時30分～午後5時15分
- ▶ところ 県立境港ハローワーク
- ▶問い合わせ先  
県立境港ハローワーク ☎44-3395

## ☆おはなし広場

絵本やお話を楽しみませんか。

▶問い合わせ先 生涯学習課 生涯学習係 ☎47-1091

内 容	と き		と ころ
絵本とおはなしの部屋 (おはなしポケットの会)	毎月第1土曜日	14:00～15:00	市民図書館
	毎月第3金曜日	10:45～11:20	地域子育て支援センター「ひまわり」
絵本と紙しばいを楽しむ会 (朗読なぎさ会)	毎月第2土曜日	14:00～15:00	市民図書館
	毎月第1金曜日	10:45～11:20	地域子育て支援センター「ひまわり」
おしゃべりたんぽぽおはなし会 (おしゃべりたんぽぽ)	毎月第3土曜日	14:00～15:00	市民図書館
	毎月第4金曜日	10:45～11:20	地域子育て支援センター「ひまわり」
親子で絵本を楽しむ会 (境港親と子どもの劇場)	毎週水曜日	10:45～11:20	地域子育て支援センター「ひまわり」

## ☆乳幼児健康診査・相談の日程

内 容	と き		対 象	ところ・問い合わせ先
6カ月児 健康診査	1月28日(水)	12:30から時間差で少人数 ずつ行います。 詳しい時間については、別途 対象者へ郵送でお知らせします。	令和7年 6月生まれの乳児	【ところ】 保健相談センター 【問い合わせ先】 健康づくり推進課 地域保健係 ☎47-1042
	2月12日(木)		令和7年 7月生まれの乳児	
1歳6カ月児 健康診査	2月4日(水)		令和6年6・7月生まれの幼児	
3歳児 健康診査	1月15日(木)		令和4年10月生まれの幼児	
子育て相談	毎日 8:30～17:15 ※こども支援センター「きらきら」は、 土・日曜日・祝祭日を除く ※地域子育て支援センター「ひまわり」は、 木曜日を除く		乳幼児と保護者	「きらきら」 ☎45-0116 「ひまわり」 ☎21-8103

※健康診査には、母子健康手帳を持参してください。

※健康診査時の歯科相談希望者(対象:幼児)は、歯ブラシを持参してください。

# 図書館に行こう！

## 市民図書館は「特定録音物等発受施設」です

日本郵便から特定録音郵便物等発受施設の指定を受けると、録音資料（録音テープ、CD、デジータータなど）と点字データを無料で発受できます。

市民図書館はこの指定を受けているため、視覚障がいのある人が事前に登録をすると、市民図書館と無料で録音資料などのやり取りができます。

詳しくは図書館にご相談ください。



市民図書館 ☎ 47-1099

Mail sakai-tosho@infosakyu.ne.jp

◆開館時間 午前9時30分～午後6時30分

【土・日・祝日は午後6時閉館】

◆休館日 毎月第2木曜日・月末



## 1月のイベント情報

### 【小泉八雲の不思議な世界 ～語りで味わう奇妙な物語～】

今話題の小泉八雲に関連した怪談会を開きます。子どもたちも大人もぜひお越しください。

▶と き：1月11日（日）午後2時～3時

▶ところ：ブラウジングコーナー

▶講 師：神原リカさん

### 【大人の食育 ～かに食べらいい～】※要申込

今年もやります、大人の食育。濱野さんを講師に6月の「まぐろ」に続いて、今回は「かに」です。地元の代表的な食材である「かに」について、基本的な調理からアレンジ調理まで学ぶことができます。

▶と き：2月1日（日）午後2時～3時30分

▶ところ：ブラウジングコーナー ▶定 員：先着 30人

▶講 師：濱野政和さん（境港ベニガニ有志の会会長・味処美佐店主）

## 今月の新規図書

### 【一般書】

- ◇イーゼルの丘から（窪島誠一郎）
- ◇別冊太陽小泉セツ（池田雅之）
- ◇強運習慣100（中園三木）
- ◇絶賛語辞典（関根健一）
- ◇病気がよくなる！歩くだけ健康法（長尾和宏）
- ◇昭和たばこ図鑑（たばこと塩の博物館）

### 【児童書】

- ◇因果ばなし（小泉八雲）
  - ◇ウルトラマンがおしえてくれるたいせつなこと（大豆生田啓友）
  - ◇それ犯罪かもしれない図鑑（小島洋祐）
  - ◇歴史を動かした最強打者大谷翔平（斎藤庸裕）
  - ◇魔入りました！入間くん⑫（西修）
  - ◇テクノロジー脳のつくりかた（齊田興哉）
- ★貸出冊数・期間 1人10冊・2週間

## 新刊続々 ～絶賛貸し出し中～



玉三郎の「風を得て」  
（真山仁）



地方女子たちの選択  
（上野千鶴子・山内マコト）



やさいでチャチャチャ  
（はらしまみ）



きつねのなくしもの  
（吉田誠治）

## 図書館関連 催し物

と き	催事名	ところ	時 間	入場料・参加費
1月17日（土） 2月 7日（土）	古典講座「枕草子～清少納言と楽しく語ろう」	市民交流センター	13:50～	100円
1月24日（土）	図書館で英語多読	市民図書館	15:30～16:30	無 料

## お忘れなく！

◇市県民税（4期）

◇国民健康保険税（7期）

◇後期高齢者医療保険料（7期）

◇介護保険料（5期）

の納期限は 2月2日（月） です。

・便利な口座振替をご利用ください。

・納期限内に納付がない場合、納期限後20日以内に督促状を発送します。





# 文化施設催し物スケジュール



と き	催事名	ところ	時 間	問い合わせ先	入場料・参加費
開催中 ～2月15日(日)	学びがしみる SUSHI 魚類学 (ふなばし三番瀬環境学習館コラボ企画)	海とくらしの史料館	9:30～17:00	海とくらしの史料館 ☎ 44-2000	大人 410 円 小中高生 100 円 幼児・70 歳以上無料
1月17日(土)	境港おもちゃ病院	市民交流センター	10:00～14:00	境港おもちゃ病院事務局 Mail toyh.sakai@gmail.com	無 料
1月24日(土)	サロンコンサート 「ブルーグラススペシャル」	文化ホール	14:00～15:30	境港市文化振興財団 ☎ 44-1000	無 料 (飲み物は有料)

海とくらしの史料館  
ホームページ



境港市文化振興財団  
ホームページ



市民交流センター  
ホームページ (イベント)



## くらしの相談日 (祝日は除く)

### 市民憲章

健康で楽しく働き  
明るい家庭をつくりましょう  
互いに助け合い  
だれにも親切にしましょう  
きまわりを守り  
公共の物をたいせつにしましょう  
自然の美を生かし  
住みよい環境をつくりましょう  
豊かな心を養い  
文化の向上につとめましょう  
(昭和45年11月3日制定)

### ～市の花・市の木～



きく



くろまつ

### 一境港市の人口一

男 : 15,430 人 (+ 13)  
女 : 16,653 人 (Δ 2)  
合 計 : 32,083 人 (+ 11)  
世帯数 : 15,555 世帯 (+ 18)  
※令和7年11月末現在 ( ) 内は前月比  
※数値は外国人住民を含みます

目の不自由な人や活字読書が困難な人に向けて、音声版の市報も作成しています。

詳細はこちらから  
ご確認ください。 →



相談内容	と き	ところ・問い合わせ先
人 権 相 談	1月 8日(木) 2月12日(木)	13:00～16:00 老人福祉センター(浜の里) (問) 鳥取地方事務局米子支局 ☎ 22-6161
行 政 相 談	1月 9日(金) 2月13日(金)	13:30～15:30 老人福祉センター(浜の里) (問) 鳥取行政監視 行政相談センター ☎ 0857-24-5541
法 律 相 談 (司法書士による)	1月14日(水) 2月18日(水)	13:30～15:00 老人福祉センター(浜の里) (問) 社会福祉協議会 ☎ 45-6116 ※法律相談は予約が必要 です(初回優先)
法 律 相 談 (弁護士による)	1月 9日(金) 1月30日(金) 2月 6日(金)	13:30～15:30
福 祉 相 談	随時相談受付	8:30～17:00
法 律 相 談 (相続、不動産、 多重債務など)	1月の無料法律相談の開催は ありません。 詳しくはホームページを ご覧ください。	 米子コンベンションセンター (問) 鳥取県司法書士会 ☎ 0857-24-7024 ※要予約
多重債務・ 法律相談会	1月15日(木)	13:30～15:00 米子コンベンションセンター (問) 市消費生活相談室 ☎ 47-1106 ※要予約
相続・遺言相談	1月13日(火) 2月10日(火)	10:30～12:30 老人福祉センター(浜の里) (問) 鳥取県行政書士会 ☎ 0857-24-2744 ※要予約
家庭児童相談	月～金曜日	8:30～17:15 子育て支援課育児支援係 ☎ 47-1077
青少年相談	月～金曜日	8:30～17:00 青少年育成センター ☎ 57-5677
こころの相談 カウンセリング	1月26日(月)	13:00～15:00 健康づくり推進課 地域保健係 ☎ 47-1043※要予約
D V 相 談	◇鳥取県西部総合事務所 地域福祉課 ☎ 31-9304 受付時間: 月～金曜日 8:30～17:15 ※緊急の場合にも対応 ◇夜間休日電話相談窓口 ☎ 0858-26-9807 受付時間: 夜間(毎日17:15～8:30)、土日祝(8:30～17:15)	
年金ダイヤル	ねんきんダイヤル(一般的な年金相談) ☎ 0570-05-1165 (月曜日8:30～19:00、火～金曜日8:30～17:15、 第2土曜日9:30～16:00) 予約受付専用電話(来訪相談のご予約) ☎ 0570-05-4890 (月～金曜日8:30～17:15)	

# おさかなレシピ

水産商工課 ☎ 47 - 1055

## アカガレイのアクアパッツァ



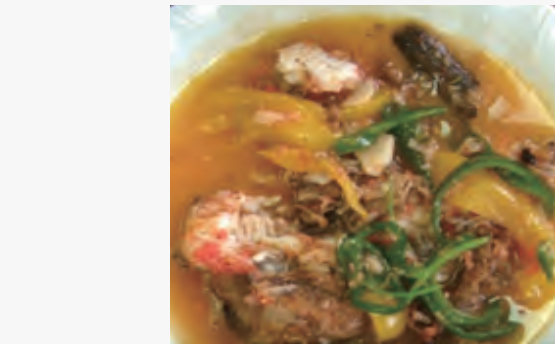
材料 (4 人分)

◇アカガレイ	4 尾	◇三つ葉	4 束
◇ピーマン	2 個	◇オリーブオイル	適量
◇パプリカ (黄)	2 個	◇黒こしょう	適量
◇にんにく	2 かけ	◇塩水 (※)	適量
◇酒	200cc	※濃度は水 1 ℓ に対し	
◇トマト	4 個	塩大さじ 1.5 杯	



作り方

- ① アカガレイは、すべてのヒレをハサミで切り落とし、ウロコ、頭、内臓を取ってよく洗い、水気をふき取って、両面に 1 本長い切れ目を入れておく。
- ② にんにくは薄切り、ピーマン、パプリカは細切りにする。
- ③ ボウルに煮汁となる水を入れ、塩を入れる。
- ④ フライパンにオリーブオイル、にんにくを入れ、中火にかける。オイルに香りが移ったら、にんにくをいったん取り出す。



アカガレイは、白身ですがよく脂がのっていて、子持ちガレイとして有名です。身は肉厚で、臭みは少なく上品で旨み強いのが特徴です。

境漁港では、冬から春にかけて多く水揚げされます。無眼側 (眼のない側) に内出血のような赤い斑点がはっきりとあるものが新鮮な証拠です。

今回はフライパンで手軽に調理できるアカガレイのアクアパッツァを紹介します。

- ⑤ 中火のまま、白い面が上になるようにアカガレイを入れ、軽く焼き目がついたらひっくり返し、焼き目をつけながら、ピーマン、パプリカをフライパンの脇に入れて炒める。
- ⑥ 酒と④のにんにくを入れ、強火にしたら、すかさず蓋をする。(沸騰中に蓋を取ると引火する危険があります)
- ⑦ ③の塩水をアカガレイが浸かりきるぐらいまで注ぎ、煮立ったらトマトをすりおろしながら入れる。
- ⑧ アクを取り、黒こしょうを振り、三つ葉を刻んで入れ、三つ葉がなじんできたら完成。

## 今月のげんきちゃん

みんな 元気いっぱい  
すくすく育ってね☆

市ホームページの応募フォーム  
からご応募ください



おいまつ さくや  
老松 咲哉 ちゃん  
(令和 6 年 1 2 月 1 8 日生) (外江町)  
《お子さんへのメッセージ》  
元気いっぱい育ってね♪



あきやま なぎさ  
秋山 渚 ちゃん  
(令和 7 年 5 月 2 2 日生) (夕日ヶ丘 1 丁目)  
《お子さんへのメッセージ》  
毎日元気いっぱいだね！  
たくさん笑って大きくなあれ♪

## 窓口キャッシュレス決済をご利用ください！

住民票の写し、所得証明書など、各種証明書の交付手数料のお支払いに、キャッシュレス決済が利用できます。

▶利用できる窓口 ◇市民課 ◇税務課 ◇収税課

▶利用できるキャッシュレス決済の種類

- ◇クレジットカード (VISA、JCB など)
- ◇電子マネー (iD、楽天 Edy、WAON など)
- ◇QR コード (楽天ペイ、d払い など)



## 市役所へのお問い合わせ

ご用件をお伺いし、担当部署へおつなぎします。

【代表】 ☎ 0 8 5 9 - 4 4 - 2 1 1 1

FAX 0 8 5 9 - 4 4 - 3 0 0 1



防災行政無線が聞き取りにくいときは  
テレフォンサービスをご利用ください！

☎ 0 1 2 0 - 4 4 5 - 0 4 0 (フリーダイヤル)