

下ノ川承水路改築工事（5 工区）

数量計算書

1. 数量総括表

設計数量総括表

工 種	種 別	細 別	規 格	単位	数 量	設計数量	摘 要
河川土工				式	1	1	
	掘削工			式	1	1	
		掘削	土砂	m3	460	460	
	盛土工			式	1	1	
		盛土	2.50≦B<4.00	m3	37	40	
	残土処理工			式	1	1	
		残土処理	小倉興産残土処分場 L=28.4km	m3	660	660	
法覆護岸工				式	1	1	
	作業土工			式	1	1	
		床掘	土砂	m3	430	430	
		埋戻し	C	m3	160	160	
		埋戻し	D	m3	20	20	
	コンクリート ブロック工		1 : 0.5	式	1	1	
		基礎工	マットレス基礎	m	249	249	
		基礎工	基礎ブロック	m	248	248	
		天端コンクリート		m	239	239	
		コンクリート ブロック積	控えt=35cm	m2	535	535	
		裏込碎石	RC-40	m3	235	235	

設計数量総括表

工 種	種 別	細 別	規 格	単位	数 量	設計数量	摘 要
	護岸付属物工			式	1	1	
		3号小口止工	W=300	箇所	1	1	
		吸出し防止材	W=1.0m	m	7	7	7.0m×1.0m=7㎡
		5号小口止工	W=300	箇所	1	1	
		小口止工	W=500	箇所	2	2	
矢板護岸工				式	1	1	
	矢板工(1)			式	1	1	
		鋼矢板圧入	SP-ⅡW型, L=8.0m 圧入長L=7.5m	枚	6	6	
		継手	SP-ⅡW型	箇所	6	6	
		鋼材重量	SP-ⅡW型(SYW295)	t	3.0	3.0	1枚当り0.494t
		重防食被覆	SP-ⅡW型	m ²	7	7	
		油圧式杭圧入引 抜機据付・解体	圧入	回	1	1	
	笠コンクリート工			式	1	1	
		笠コンクリート	B600×H500 (U形鋼矢板ⅡW用)	m	4	4	
	矢板工(2)			式	1	1	
		鋼矢板圧入	SP-ⅡW型, L=9.0m 圧入長L=8.5m	枚	11	11	
		継手	SP-ⅡW型	箇所	11	11	
		鋼材重量	SP-ⅡW型(SYW295)	t	6.1	6.1	1枚当り0.556t

設計数量総括表

[illegible]

設計数量総括表

工 種	種 別	細 別	規 格	単 位	数 量	設計数量	摘 要
付帯施設工				式	1	1	
	縦排水路			式	1	1	
		コンクリート	$\sigma_{ck}=18N/mm^2$	m3	4	4	
		型枠		m2	24	24	
	土留コンクリート			式	1	1	
		コンクリート	$\sigma_{ck}=18N/mm^2$	m3	2	2	
		型枠		m2	11	11	
		差筋	D13 SD295A	kg	2	2	
構造物撤去工				式	1	1	
	構造物撤去工			式	1	1	
		コンクリート 構造物取壊し	無筋	m3	0.3	0.3	
		コンクリート 構造物取壊し	鉄筋	m3	78	78	
	排水構造物撤去工			式	1	1	
		塩ビ管撤去	$\phi 100$	m	1.1	1	
		塩ビ管撤去	$\phi 150$	m	1.0	1	
	運搬処理工			式	1	1	
		殻運搬処理	無筋コンクリート殻処理	m3	0.3	0.3	
		殻運搬処理	鉄筋コンクリート殻処理	m3	78	78	

設計数量総括表

工 種	種 別	細 別	規 格	単位	数 量	設計数量	摘 要
		現場発生品運搬		t	0.01	0.01	
				回	1	1	
		廃プラ処理	廃プラ（塩ビ管）	t	0.01	0.01	
				m3	0.03	0.03	
仮設工				式	1	1	
	工事用道路工			式	1	1	
		2号工事用道路	水路内	m	130	130	
		敷鉄板賃料	25×1524×3048(911kg)	枚	86	86	
	土留・仮締切工			式	1	1	
		仮設盛土	搬入土 下水道センター L=5.2km	m3	1,230	1,200	
		仮設盛土撤去	搬出土 小倉興産残土処分場 L=28.4km	m3	1,230	1,200	
		大型土のう設置		袋	71	71	
		大型土のう撤去		袋	71	71	
		大型土のう製作		袋	31	31	下水道センター内
		大型土のう 搬入撤去	支給品運搬BT2t積2.9t吊 下水道センター L=5.2km	袋	142	142	
		ブルーシート	#3000 3.6×5.4	m2	156	156	
				枚	8	8	
		発生品処分	廃プラ（ブルーシート）	t	0.02	0.02	
				m3	0.07	0.07	
	水替工			式	1	1	
		ポンプ排水	120m3/h以上450m3/h未満	日	76	76	2箇所 常時排水

設計数量総括表

工 種	種 別	細 別	規 格	単 位	数 量	設計数量	摘 要
	地下水位低下工			式	1	1	
		ウエルポイント	間隔 4.0m 打ち込み深さ3.3m	m	513	513	
		ウエルポイント 設置撤去	間隔 4.0m 打ち込み深さ3.3m	本	130	130	
		ポンプ据付撤去		箇所	9	9	
		ウエルポイント 運転		日	49	49	
		ウエルポイント 損料		日	68	68	
	仮水路工			式	1	1	
		ポリエチレン管 設置	φ 500	m	277	277	
		ポリエチレン管 撤去	φ 500	m	277	277	
	交通管理工						
		交通誘導員		式	1	1	
	運搬費						
		仮設材等運搬	敷鉄板	式	1	1	143.3km 86枚 78.3t

設計数量総括表

[illegible]

2. 河川土工

工種数量総括表

[illegible]

数量集計表

[illegible]

平均断面体積計算表

測 点	距 離(m)	掘削(左側)						摘 要
		断面積(m2)	平均断面積(m2)	体 積(m3)				
NO. 6+35. 36	—	1. 5	—	—				NO. 6+36. 66と同
NO. 6+36. 66	1. 3	1. 5	1. 50	2. 0				
NO. 7	13. 3	1. 7	1. 60	21. 3				
NO. 8	50. 0	1. 6	1. 65	82. 5				
NO. 8+11. 16	11. 2	1. 5	1. 55	17. 4				
NO. 8+19. 27	8. 1	0. 8	1. 15	9. 3				
NO. 8+25. 61	6. 3	1. 1	0. 95	6. 0				
NO. 8+28. 31	2. 7	1. 5	1. 30	3. 5				NO. 8+29. 66と同
No. 0-1. 40	—	1. 8	—	—				
No. 0	1. 4	1. 8	1. 80	2. 5				
No. 0+15. 00	15. 0	1. 2	1. 50	22. 5				
No. 0+36. 40	21. 4	1. 6	1. 40	30. 0				
小 計	130. 7			197. 0				
合 計	130. 7			197. 0				

平均断面体積計算表

測 点	距 離(m)	掘削(右側)						摘 要
		断面積(m2)	平均断面積(m2)	体 積(m3)				
NO. 6+36. 66	—	0. 8	—	—				
NO. 6+40. 3	3. 6	0. 8	0. 80	2. 9				NO. 6+36. 66と同
	0. 0	2. 6	—	—				NO. 7と同
NO. 7	9. 7	2. 6	2. 60	25. 2				
NO. 8	50. 0	2. 0	2. 30	115. 0				
NO. 8+11. 16	11. 2	2. 0	2. 00	22. 4				
	8. 1	2. 0	2. 00	16. 2				NO. 8+11. 16と同
NO. 8+19. 27	0. 0	0. 0	—	—				
NO. 8+25. 61	6. 3	1. 1	0. 55	3. 5				
No. 0-1. 40	—	2. 9	—	—				
No. 0	3. 9	2. 9	2. 90	11. 3				
No. 0+15. 00	15. 0	1. 3	2. 10	31. 5				
No. 0+36. 40	21. 4	2. 4	1. 85	39. 6				
小 計	129. 2			267. 6				
合 計	129. 2			267. 6				

数量集計表

[illegible]

平均断面体積計算表

測 点	距 離(m)	盛土(2.50≤B<4.00)						摘 要
		断面積(m2)	平均断面積(m2)	体 積(m3)				
NO. 6+35.36	—	0.8	—	—				NO. 6+36.66と同
NO. 6+36.66	1.3	0.8	0.80	1.0				
NO. 7	13.3	0.2	0.50	6.7				
NO. 8	50.0	0.0	0.10	5.0				
NO. 8+11.16	11.2	0.1	0.05	0.6				
NO. 8+19.27	8.1	1.3	0.70	5.7				
NO. 8+25.61	6.3	0.4	0.85	5.4				
NO. 8+28.31	2.7	0.3	0.35	0.9				NO. 8+29.66と同
No. 0-1.40	—	0.0	—	—				
No. 0	1.4	0.6	0.30	0.4				
No. 0+15.00	15.0	0.0	0.30	4.5				
No. 0+36.40	21.4	0.6	0.30	6.4				
小 計	130.7			36.6				
合 計	130.7			36.6				

数量集計表

種 別：残土処理工
規 格：[illegible]

一般計算書

細別／規格	算 式 ／ 図	数 量
残土	土工・作業土工 各計算書より 土工 掘削 V1=464.6 盛土 V2= 36.6 作業土工 床掘 V3=425.5 埋戻 V4=155.9+17.8=173.7 $V=464.6+425.5-(36.6+173.7)/0.9=656.4$	656.4 m3

3. 法覆護岸工

工種数量総括表

工 種	種 別	細 別	規 格	単位	数 量	摘 要
法覆護岸工				式	1	
	作業土工			式	1	
		床掘	土砂	m3	430	
		埋戻し	C	m3	160	
		埋戻し	D	m3	20	
	コンクリート ブロック工		1 : 0.5	式	1	
		基礎工	マットレス基礎	m	249	
		基礎工	基礎ブロック	m	248	
		天端コンクリート		m	239	
		コンクリート ブロック積	控えt=35cm	m2	535	
		裏込碎石	RC-40	m3	235	
	護岸付属物工			式	1	
		3号小口止工	W=300	箇所	1	
		吸出し防止材	W=1.0m	m	7	
		5号小口止工	W=300	箇所	1	
		小口止工	W=500	箇所	2	

数量集計表

[illegible]

平均断面体積計算表

測 点	距 離(m)	床掘(左側)						摘 要
		断面積(m2)	平均断面積(m2)	体 積(m3)				
NO. 6+35. 36	—	1. 4	—	—				NO. 6+36. 66と同
NO. 6+36. 66	1. 3	1. 4	1. 40	1. 8				
NO. 7	13. 3	1. 7	1. 55	20. 6				
NO. 8	50. 0	1. 9	1. 80	90. 0				
NO. 8+11. 16	11. 2	1. 9	1. 90	21. 3				
NO. 8+19. 27	8. 1	1. 4	1. 65	13. 4				
NO. 8+25. 61	6. 3	1. 2	1. 30	8. 2				
NO. 8+28. 31	2. 7	1. 5	1. 35	3. 6				NO. 8+29. 66と同
No. 0-1. 40	—	1. 5	—	—				
No. 0	1. 4	1. 5	1. 50	2. 1				
No. 0+15. 00	15. 0	1. 9	1. 70	25. 5				
No. 0+36. 40	21. 4	1. 6	1. 75	37. 5				
小 計	130. 7			224. 0				
合 計	130. 7			224. 0				

平均断面体積計算表

測 点	距 離(m)	埋戻しC(左側)			埋戻しD(左側)			摘 要
		断面積(m2)	平均断面積(m2)	体 積(m3)	断面積(m2)	平均断面積(m2)	体 積(m3)	
NO. 6+35. 36	—				0. 4	—	—	NO. 6+36. 66と同
NO. 6+36. 66	1. 3				0. 4	0. 40	0. 5	
NO. 7	13. 3	0. 0	—	—	0. 4	0. 40	5. 3	
NO. 8	50. 0	0. 9	0. 45	22. 5	0. 0	0. 20	10. 0	
NO. 8+11. 16	11. 2	0. 9	0. 90	10. 1	0. 0	0. 00	0. 0	
NO. 8+19. 27	8. 1	0. 0	0. 45	3. 6	0. 1	0. 05	0. 4	
NO. 8+25. 61	6. 3				0. 2	0. 15	0. 9	
NO. 8+28. 31	2. 7				0. 3	0. 25	0. 7	NO. 8+29. 66と同
No. 0-1. 40	—	0. 6	—	—				
No. 0	1. 4	0. 6	0. 60	0. 8				
No. 0+15. 00	15. 0	0. 9	0. 75	11. 3				
No. 0+36. 40	21. 4	0. 9	0. 90	19. 3				
小 計	130. 7			67. 6			17. 8	
合 計	130. 7			67. 6			17. 8	

平均断面体積計算表

測 点	距 離(m)	床掘(右岸)						摘 要
		断面積(m2)	平均断面積(m2)	体 積(m3)				
NO. 6+36. 66	—							
NO. 6+40. 3	3. 6							NO. 6+36. 66と同
	0. 0	2. 0	—	—				NO. 7と同
NO. 7	9. 7	2. 0	2. 00	19. 4				
NO. 8	50. 0	2. 0	2. 00	100. 0				
NO. 8+11. 16	11. 2	2. 0	2. 00	22. 4				
	8. 1	2. 0	2. 00	16. 2				NO. 8+11. 16と同
NO. 8+19. 27	0. 0							
NO. 8+25. 61	6. 3							
No. 0-1. 40	—	2. 0	—	—				
No. 0	5. 7	2. 0	2. 00	11. 4				
No. 0+15. 00	15. 0	0. 0	1. 00	15. 0				
No. 0+36. 40	21. 4	1. 6	0. 80	17. 1				
小 計	131. 0			201. 5				
合 計	131. 0			201. 5				

平均断面体積計算表

種 別：作業土工
 ブロック：作業土工
 区 分：右側
 細 別：埋戻し
 規 格：C

測 点	距 離(m)	埋戻しC(右岸)			埋戻しD(右側)			摘 要
		断面積(m2)	平均断面積(m2)	体 積(m3)	断面積(m2)	平均断面積(m2)	体 積(m3)	
NO. 6+36.66	—							
NO. 6+40.3	3.6							NO. 6+36.66と同
	0.0	0.9	—	—				NO. 7と同
NO. 7	9.7	0.9	0.90	8.7				
NO. 8	50.0	0.9	0.90	45.0				
NO. 8+11.16	11.2	0.9	0.90	10.1				
	8.1	0.9	0.90	7.3				NO. 8+11.16と同
NO. 8+19.27	0.0							
NO. 8+25.61	6.3							
No. 0-1.40	—	1.0	—	—				
No. 0	5.7	1.0	1.00	5.7				
No. 0+15.00	12.7	0.0	0.50	6.4				
No. 0+36.40	17.1	0.6	0.30	5.1				
小 計	124.4			88.3				
合 計	124.4			88.3				

数量集計表

種 別：コンクリートブロック工
規 格：1：0.5

[illegible]

数量調書

種 別：コンクリートブロック工
ブロック：ブロック積工
区 分：左側
細 別：基礎工・天端コン
規 格：

單位：m

[illegible]

平均法長面積計算表

左岸 測 点	距 離(m)	ブロック面積			裏込砕石			摘 要
		法 長(m)	平均法長(m)	面 積(m2)	面 積(m2)	平均面積(m2)	体 積(m3)	
	—	0.2	—	—	0.2	—	—	NO. 6+36.66と同
	0.9	0.2	0.20	0.2	0.2	0.20	0.2	排水路下
	0.0	2.4	—	—	1.0	—	—	NO. 6+36.66と同
NO. 6+36.66	0.5	2.4	2.40	1.2	1.0	1.00	0.5	
NO. 7	13.3	2.2	2.30	30.6	1.0	1.00	13.3	
NO. 8	50.0	2.0	2.10	105.0	0.9	0.95	47.5	
NO. 8+11.16	11.2	2.0	2.00	22.4	0.9	0.90	10.1	
NO. 8+19.27	8.1	1.9	1.95	15.8	0.8	0.85	6.9	
NO. 8+25.61	6.3	2.0	1.95	12.3	0.9	0.85	5.4	
	2.7	2.0	2.00	5.4	0.9	0.90	2.4	NO. 8+29.66と同
	—	2.1	—	—	0.9	—	—	
NO. 0	1.1	2.1	2.10	2.3	0.9	0.90	1.0	
NO. 0+10.8	10.8	2.1	2.10	22.7	0.9	0.90	9.7	
	0.0	2.1	—	—	0.9	—	—	
No. 0+15.00	3.2	2.1	2.10	6.7	0.9	0.90	2.9	
	0.0	2.1	—	—	0.9	—	—	
No. 0+15.00	15.7	2.1	2.10	33.0	0.9	0.90	14.1	
	0.0	2.1	—	—	0.9	—	—	
No. 0+36.40	4.7	2.1	2.10	9.9	0.9	0.90	4.2	
小 計	128.5			267.5			118.2	
合 計	128.5			267.5			118.2	

数量調書

種 別：コンクリートブロック工
ブロック：ブロック積工
区 分：右側
細 別：基礎工・天端コン
規 格：

單位：m

[illegible]

平均法長面積計算表

右岸 測 点	距 離(m)	ブロック面積			裏込碎石			摘 要
		法 長(m)	平均法長(m)	面 積(m2)	面 積(m2)	平均面積(m2)	体 積(m3)	
	—	2.4	—	—	1.0	—	—	NO. 6+36.66と同
NO. 7	9.4	2.5	2.45	23.0	1.1	1.05	9.9	
NO. 8	50.0	2.3	2.40	120.0	1.0	1.05	52.5	
NO. 8+11.16	11.2	2.4	2.35	26.3	1.1	1.05	11.8	
	2.0	2.4	2.40	4.8	1.1	1.10	2.2	
NO. 8+19.27	7.0	2.7	2.55	17.9	1.2	1.15	8.1	
	—	0.0	—	—	0.0	—	—	
	1.5	2.9	1.45	2.2	1.3	0.65	1.0	
	4.3	2.1	2.50	10.8	0.9	1.10	4.7	
No. 0	0.5	0.0	1.05	0.5	0.0	0.45	0.2	
	0.5	2.1	1.05	0.5	0.9	0.45	0.2	
	9.7	2.1	2.10	20.4	0.9	0.90	8.7	
No. 0+12.65	2.7	2.1	2.10	5.7	0.9	0.90	2.4	
No. 0+19.25	0.0	2.1	—	—	0.9	—	—	
	2.7	2.1	2.10	5.7	0.9	0.90	2.4	
	12.7	2.1	2.10	26.7	0.9	0.90	11.4	
No. 0+36.40	1.2	2.8	2.45	2.9	1.3	1.10	1.3	
小 計	115.4			267.4			116.8	
合 計	115.4			267.4			116.8	

単位数量計算書

細 別：基礎工
規 格：マットレス基礎

10.0 m当り

略 図		
<div><div>【基礎ブロック】</div><div>【マットレス基礎】</div></div>		
材料／規格	算 式	数 量
マットレス基礎 H300×B1200	(テラセルG-150MP×2段同等品) $1.20 \times 2 \times 10.0 = 24.000$	24.000 m2
吸出し防止材 長繊維不織布 t=2.0mm	$((1.20 + 0.30) \times 2 + 0.50) \times 10.0 = 35.000$	35.000 m2
アンカーピン 樹脂	$6 \times 7 = 42.000$	42.000 本
中詰材 RC-40	$1.20 \times 0.30 \times 10.0 = 3.600$	3.600 m3

単位数量計算書

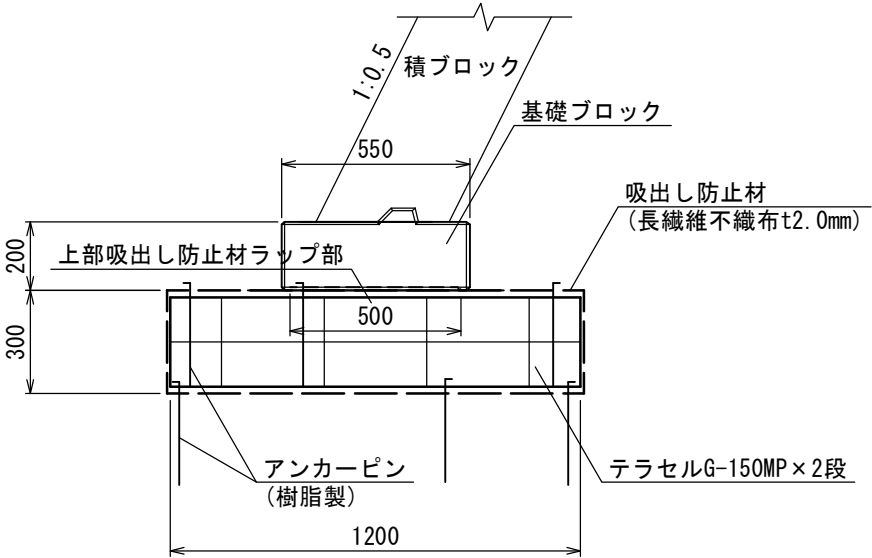
細 別：基礎工
規 格：基礎ブロック

10.0 m当り

略 図

【基礎ブロック】

【マットレス基礎】



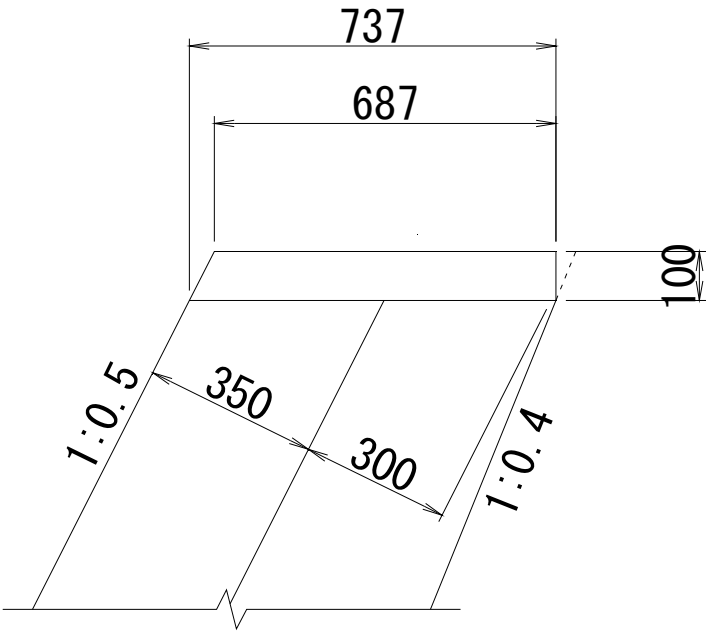
材料／規格	算 式	数 量
基礎ブロック	$10.0 / 3.0 = 3.333$	
35型		3.333 個
胴込コンクリート		
$\sigma_{ck} = 18\text{N/mm}^2$		0.557 m ³

単位数量計算書

細 別：天端コンクリート
規 格：

10.0 m当り

略 図



材料／規格	算 式	数 量
コンクリート $\sigma_{ck}=18\text{N/mm}^2$	$(0.687+0.737)/2 \times 0.10 \times 10.0 = 0.712$	0.712 m ³
型枠 小型	$0.10 \times (1.118+1.00) \times 10.0 = 2.118$	2.118 m ²

数量集計表

種 別：護岸付属物工
規 格：[illegible]

数量調書

種 別：護岸付属物工
ブ ロ ッ ク：護岸付属物工
区 分：左側
細 別：5号小口止工
規 格：W=300

單位：箇所

[illegible]

数量調書

種 別：護岸付属物工
ブロック：護岸付属物工
区 分：左側
細 別：吸出し防止材
規 格：W=1.0m

單位：m

[illegible]

数量調書

種 別：護岸付属物工
ブ ロ ッ ク：護岸付属物工
区 分：右側
細 別：3号小口止工
規 格：W=300

單位：箇所

測 点	数 量	摘 要
N0. 6+40. 3付近	1. 0	
小 計	1. 0	
合 計	1. 0	

数量調書

種 別：護岸付属物工
ブ ロ ッ ク：護岸付属物工
区 分：右側
細 別：小口止工
規 格：W=500

單位：箇所

[illegible]

数量調書

種 別：護岸付属物工
ブ ロ ッ ク：護岸付属物工
区 分：右側
細 別：吸出し防止材
規 格：W=1.0m

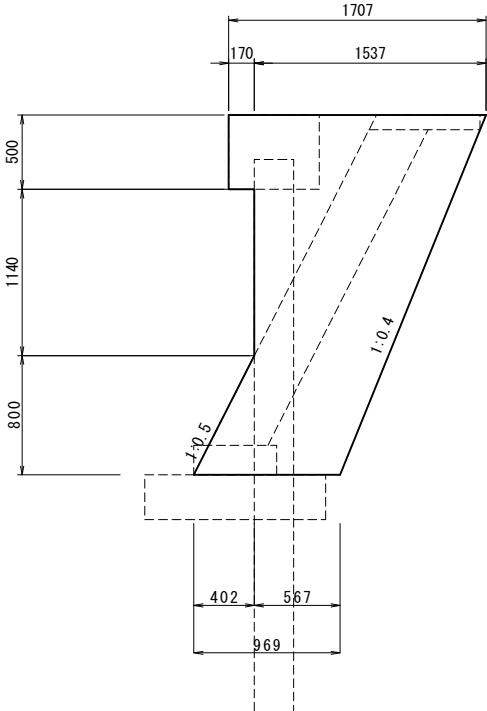

單位：m

測点	数量	摘要
N0.6+36.66付近	1.6	
N0.6+40.3付近	1.6	
N0.8+18.8付近	1.7	
小計	4.9	
合計	4.9	

単位数量計算書

細 別：3号小口止工
規 格：W=300

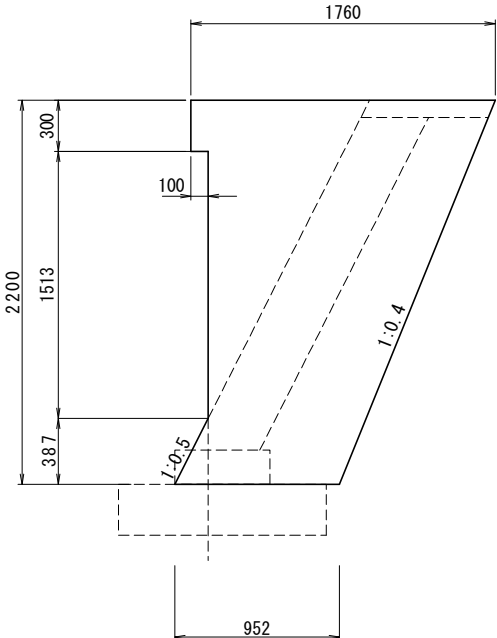
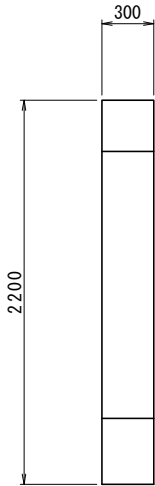
1 箇所当り

略 図		
<div><div><div>側面図</div></div><div><div>正面図</div></div></div>		
材料／規格	算 式	数 量
コンクリート $\sigma_{ck}=18\text{N/mm}^2$	断面積 $A1=1/2 \times (1.537+0.567) \times 2.44=2.567$ $A2=0.17 \times 0.50=0.085$ $A3=1/2 \times 0.402 \times 0.80=0.161$ $A4=2.567+0.085+0.161=2.813$ $V=2.813 \times 0.30=0.844$	0.844 m3
型枠	$A=2.813 \times 2 + (0.50+0.17+1.14+0.898) \times 0.30=6.438$	6.438 m2

単位数量計算書

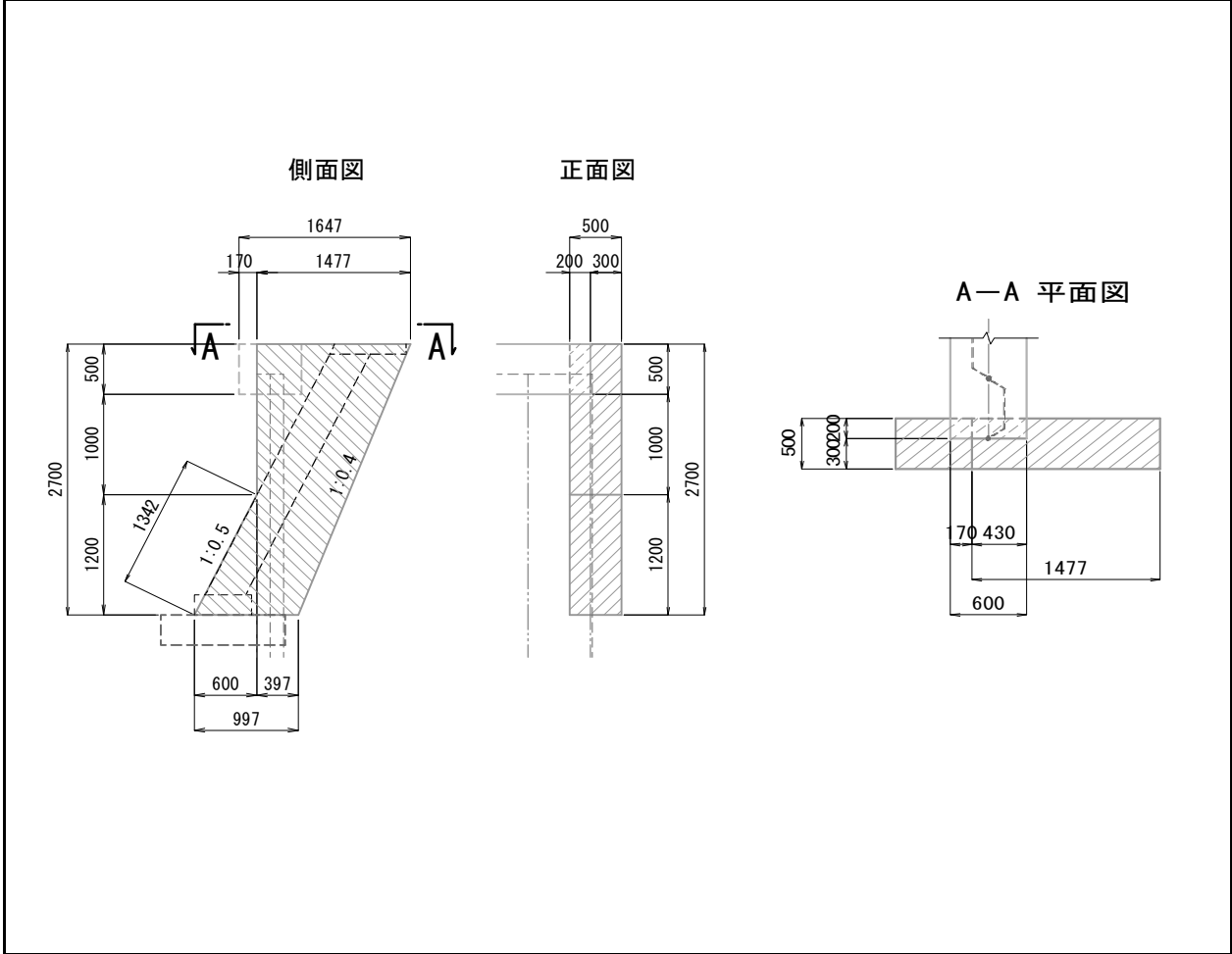
細 別：5号小口止工
規 格：W=300

1 箇所当り

略 図		
<div><div><div>側面図</div></div><div><div>正面図</div></div></div>		
材料／規格	算 式	数 量
コンクリート σ ck=18N/mm2	断面積 $A1=1/2 \times (1.660+0.759) \times 2.20=2.661$ $A2=0.10 \times 0.30=0.030$ $A3=1/2 \times 0.193 \times 0.387=0.037$ $A4=2.661+0.030+0.075=2.728$ $V=2.728 \times 0.30=0.818$	0.818 m3
型枠	$A=2.728 \times 2+(0.30+0.10+1.513+0.432) \times 0.30=6.160$	6.160 m2

単位当り数量計算書

小口止工 (N0. 0+12. 65、N0. 0+19. 25)					
細別	規格	計算式など	単位	数量	摘要
コンクリート	$\sigma_{ck}=18\text{N/mm}^2$	$(0.397+1.477) \times 2.700 \times 1/2 \times 0.50 + 0.600 \times 1.200 \times 1/2 \times 0.500 - 0.43 \times 0.500 \times 0.200$	m3	1.402	
型 枠	小型	$\{(0.397+1.477) \times 2.700 \times 1/2 + 0.600 \times 1.200 \times 1/2\} \times 2 + (1.500+1.342) \times 0.500 - 0.430 \times 0.500 - 0.200 \times 0.500 + 0.997 \times 0.200$	m2	7.085	



4-1. 矢板護岸工

工種数量総括表

[illegible]

数量集計表

種 別：矢板工

規格：

[illegible]

一般計算書

種別：矢板工
ブックス：矢板工
区分：右側

細別／規格	算 式 ／ 図	数 量
鋼矢板圧入 SP-ⅡW型，L=8.0m 圧入長L=7.5m	NO. 6+36.66付近 N=6枚	6 枚
継手 SP-ⅡW型	N=6箇所	6 箇所
重防食被覆 SP-ⅡW型	平均幅：0.71 $A=0.71 \times 6 \times 1.60=6.82$	6.8 m ²

鋼材数量計算表

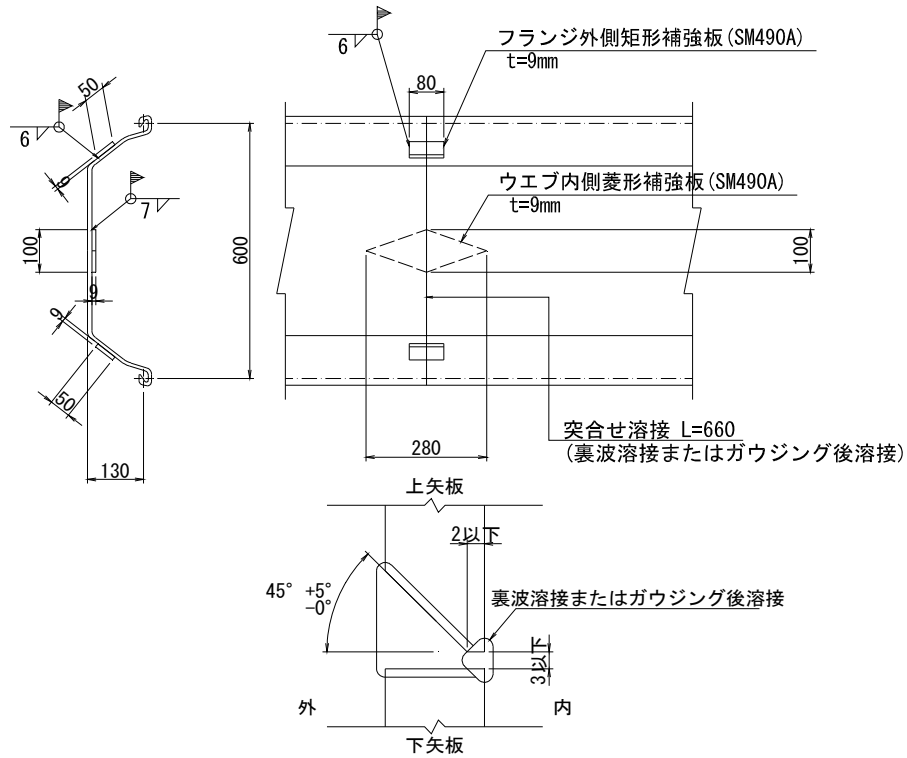
種 別：矢板工
ブ ロ ッ ク：矢板工
区 分：右側
細 別：鋼材重量
規 格：SP-II W型(SYW295)

[illegible]

單位數量計算書

細 別：継手
規 格：SP-II W型

1 箇所当り



材料／規格	算 式	数 量
突合せ溶接	L=0.66m	0.660 m
フランジ 外側矩形補強板 SM490A t=9mm		2.000 箇所
ウェブ 内側菱形補強板 SM490A t=9mm		1.000 箇所

数量集計表

種 別：笠コンクリート工
規 格：

[illegible]

数量調書

種 別：笠コンクリート工
ブ ロ ッ ク：笠コンクリート工
区 分：右側
細 別：笠コンクリート
規 格：B600×H500 (U形鋼矢板ⅡW用)

單位：m

[illegible]

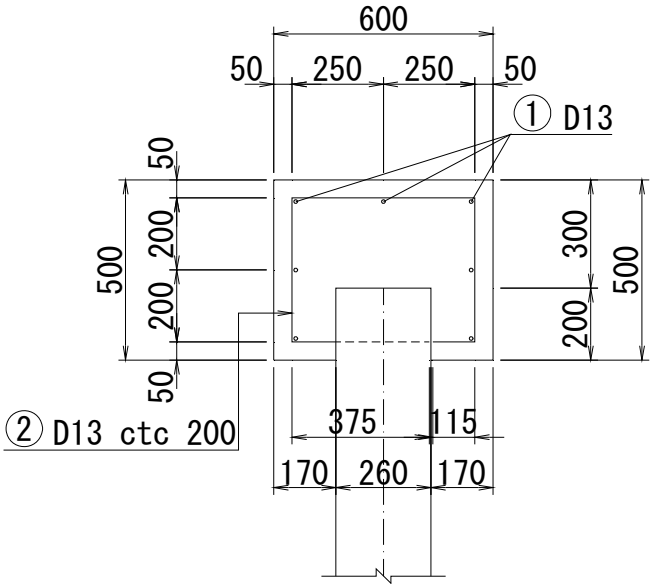
単位数量計算書

細 別：笠コンクリート
規 格：B600×H500 (U形鋼矢板ⅡW用)

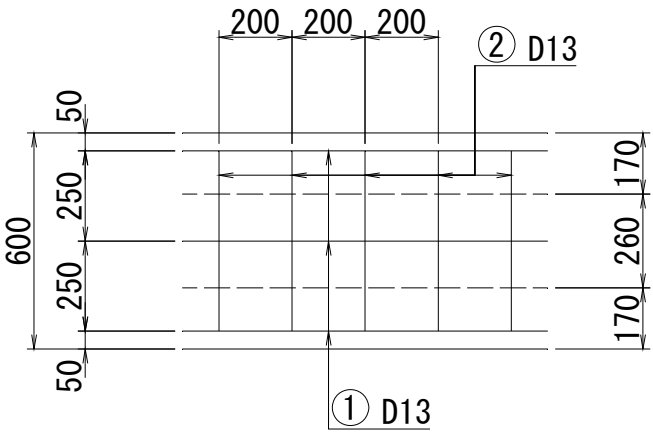
10.0 m当り

略 図

側面図



平面図



材料／規格	算 式	数 量
コンクリート $\sigma_{ck}=24\text{N/mm}^2$	$V=0.50 \times 0.60 \times 10.0=3.000$	3.000 m ³
型 枠	$A=(0.50 \times 2+0.60/2) \times 10.0+0.60 \times 0.50=13.300$	13.300 m ²
鉄 筋 SD345 D13	鉄筋表より	158.703 kg
目地材 t=20mm	$A=0.60 \times 0.50=0.300$	0.300 m ²

4-2. 矢板護岸工

工種数量総括表

[illegible]

数量集計表

種 別：矢板工

規格：

[illegible]

一般計算書

種別：矢板工
ブックス：矢板工
区分：右岸側

細別／規格	算 式 ／ 図	数 量
鋼矢板圧入 SP-ⅡW型，L=9.0m 圧入長L=8.5m	NO.0付近 N=11枚	11 枚
継手 SP-ⅡW型	N=11箇所	11 箇所
重防食被覆 SP-ⅡW型	平均幅：0.71 $A=0.71 \times 11 \times 1.6=12.50$	12.5 m ²

鋼材数量計算表

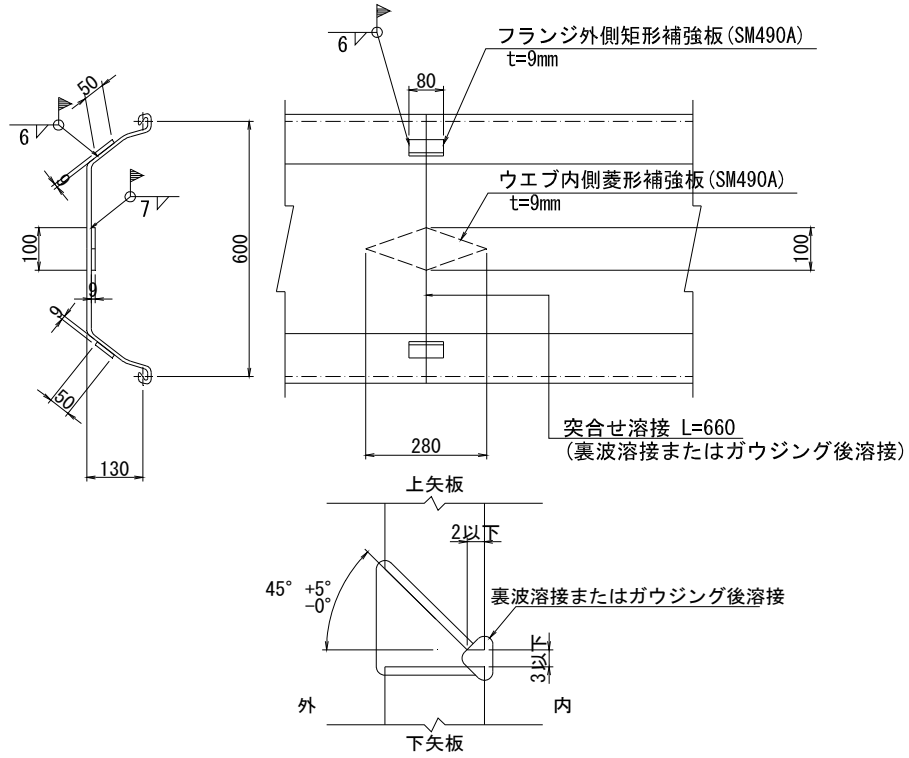
種 別：矢板工
ブ ロ ッ ク：矢板工
区 分：右岸側
細 別：鋼材重量
規 格：SP-II W型(SYW295)

[illegible]

單位數量計算書

細 別：継手
規 格：SP-ⅡW型

1 箇所当り



材 料 / 規 格	算 式	数 量
突合せ溶接	L=0.66m	0.660 m
フランジ外側矩形補強板 SM490A t=9mm		2.000 箇所
ウェブ内側菱形補強板 SM490A t=9mm		1.000 箇所

数量集計表

種 別：笠コンクリート工
規 格：

[illegible]

数量調書

種 別：笠コンクリート工
ブ ロ ッ ク：笠コンクリート工
区 分：右岸側
細 別：笠コンクリート
規 格：B600×H500 (U形鋼矢板ⅡW用)

單位：m

[illegible]

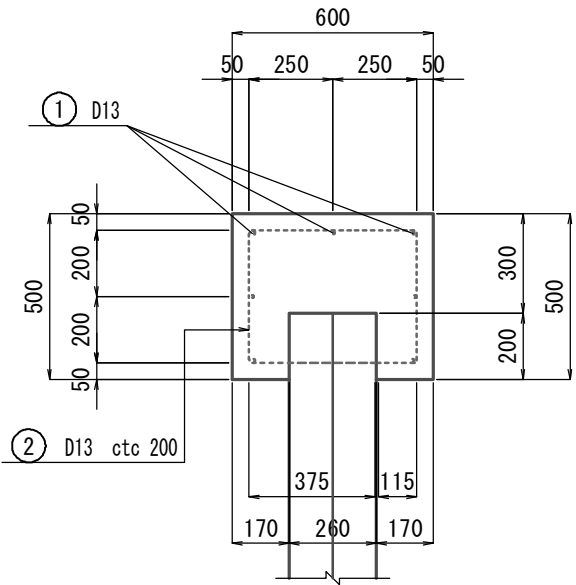
単位数量計算書

細 別：笠コンクリート
規 格：B600×H500 (U形鋼矢板ⅡW用)

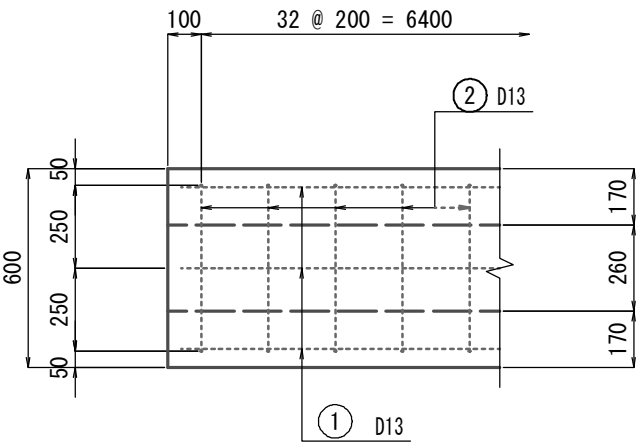
1箇所 当り

略 図

側面図



平面図



材料／規格	算 式	数 量
コンクリート $\sigma_{ck}=24\text{N/mm}^2$	$V=0.50 \times 0.60 \times 6.6=1.98$	1.980 m ³
型 枠	$A=(0.50 \times 2+0.60) \times 6.6+0.60 \times 0.50 \times 2=11.16$	11.160 m ²
鉄 筋 SD345 D13	鉄筋表より	104.100 kg

5. 根固め工

工種数量総括表

[illegible]

数量集計表

種 別：かご工
規 格：

[illegible]

数量調書

種 別：かご工
ブロック：かご工
区 分：左側
細 別：フトンカゴ(水路下)
規 格：B1000-L3000-H500

單位：箇所

測点	数 量	摘 要
N0.6+36付近	1.0	
N0.0+11付近	1.0	
N0.0+31付近	1.0	
小計	3.0	
合計	3.0	

数量調書

種 別：かご工
ブロック：かご工
区 分：左側
細 別：フトンカゴ
規 格：B1200-L2000-H500

单位：m

[illegible]

一般計算書

種 別：かご工
ブロック：かご工
区 分：左側

細別／規格	算 式 図	数 量
割栗石 50～150mm	断面積 $A=1/2 \times 0.25 \times 0.50=0.06$ NO. 6+36.6～NO. 7+6.6 L2=20.0m NO. 8+14.3～NO. 8+28.3 L3=14.0m $V=(20.0+14.0) \times 0.06=2.04$	2.0 m3

数量調書

種 別：かご工
ブロック：かご工
区 分：右側
細 別：フトンカゴ(水路下)
規 格：B1000-L3000-H500

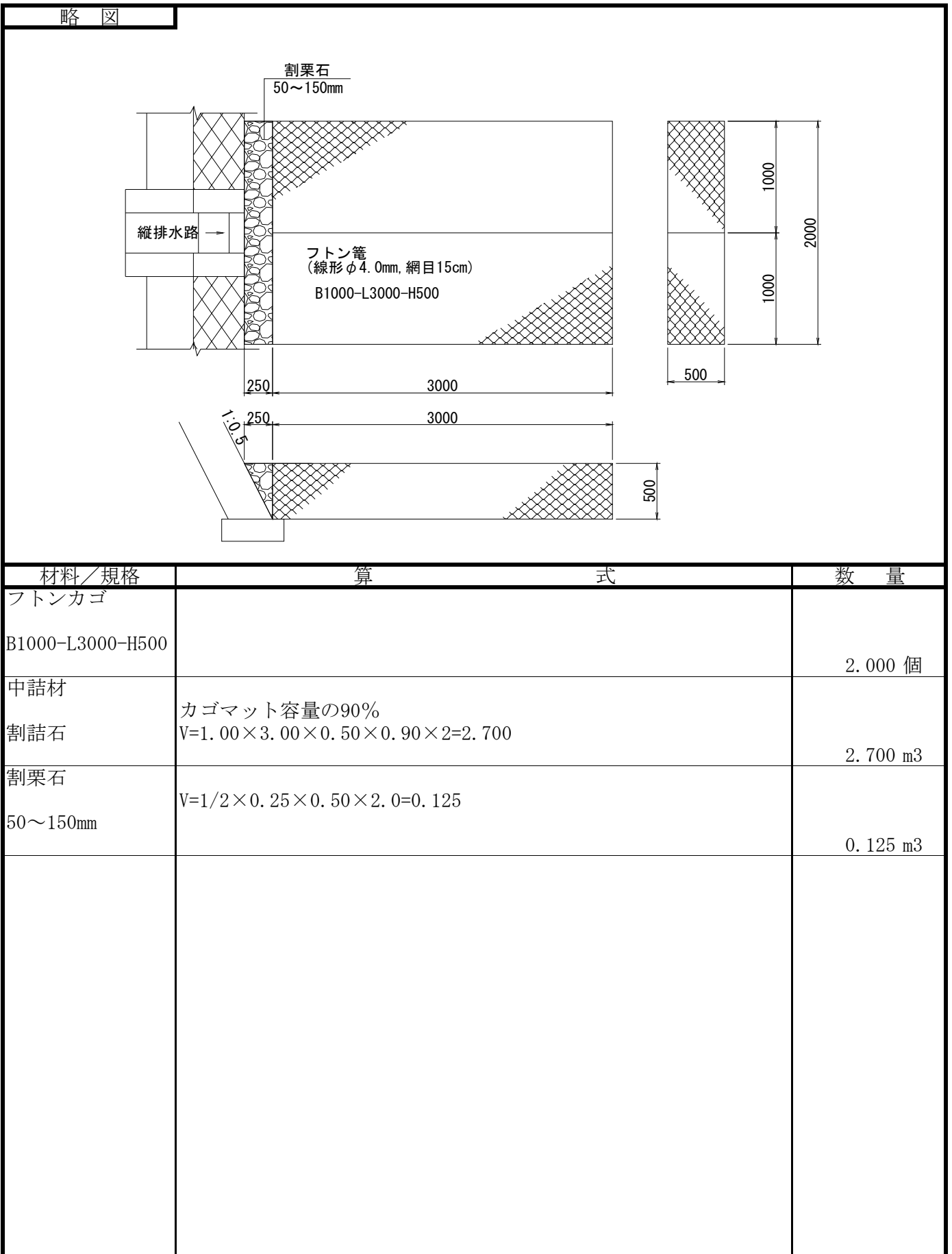
单位：箇所

[illegible]

單位數量計算書

別：フトンカゴ(水路下)
格：B1000-L3000-H500

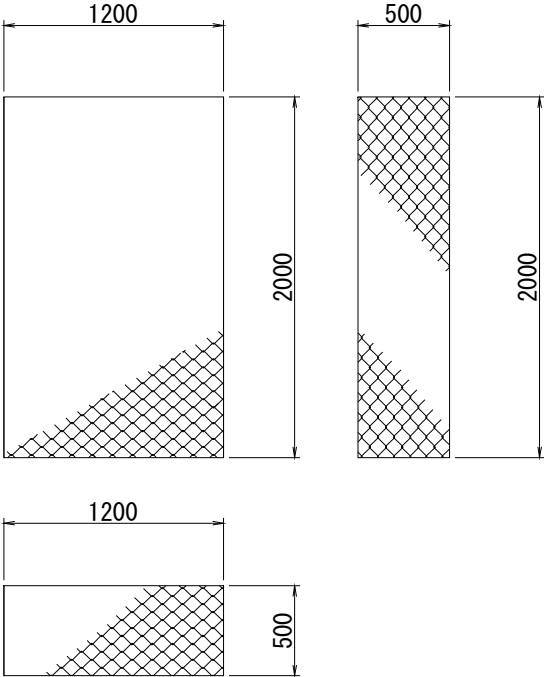
1 箇所当り



単位数量計算書

細 別：フトンカゴ
規 格：B1200-L2000-H500

10.0 m当り

略 図		
		
材料／規格	算 式	数 量
フトンカゴ B1200-L2000-H500	$N=10.0/2=5.000$	5.000 個
中詰材 割詰石	カゴマット容量の90% $V=1.20 \times 2.00 \times 0.50 \times 0.90 \times 5=5.400$	5.400 m3

6. 付帯施設工

工種数量総括表

[illegible]

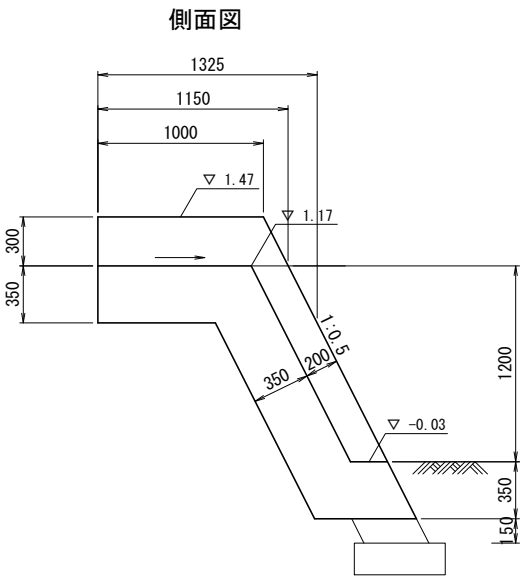
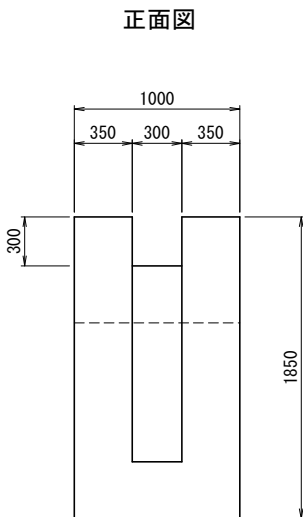
数量集計表

種 別：縦排水路
規 格：

[illegible]

一般計算書

種 別：1号縦排水路
ブロック：1号縦排水路
区 分：左側

細別／規格	算 式 ／ 図	数 量
コンクリート σ ck=18N/mm2	<div><p>側面図</p><p>正面図</p></div> <p>側面面積 $(1.000+1.325)/2 \times 0.65 + 0.615 \times 1.20 = 1.494$ 内面面積 $(1.000+1.150)/2 \times 0.30 + 0.224 \times 1.20 = 0.591$ $1.494 \times 1.00 - 0.591 \times 0.30 = 1.317$</p>	1.3 m3
型枠	$1.494 \times 4 + (1.00 \times 1.85 - 0.30 \times 0.30) \times 1.118 + 1.00 \times 0.65 - 0.30 \times 0.30 = 8.504$	8.5 m2

一般計算書

種 別：2号縦排水路
ブロック：2号縦排水路
区 分：左側

細別／規格	算 式／ 図	数 量
コンクリート σ ck=18N/mm2	<div>側面図</div> <div>正面図</div> <p>側面面積 $(1.000+1.50)/2 \times 1.00 + 0.615 \times 0.85 = 1.773$ 内面面積 $(1.000+1.325)/2 \times 0.65 + 0.224 \times 0.85 = 0.946$ $1.773 \times 1.00 - 0.946 \times 0.30 = 1.489$</p>	1.5 m3
型枠	$1.773 \times 4 + (1.00 \times 1.85 - 0.30 \times 0.65) \times 1.118 + 1.00 \times 1.00 - 0.30 \times 0.65 = 9.747$	9.7 m2

一般計算書

種 別：2号縦排水路
 ブロック：2号縦排水路
 区 分：左側

細別／規格	算 式／図	数 量
コンクリート $\sigma_{ck}=18\text{N/mm}^2$	<div style="display: flex; justify-content: space-around;"> <div> <p>側面図</p> </div> <div> <p>正面図</p> </div> </div> <div style="text-align: center; margin-top: 20px;"> <p>平面図</p> </div> <div style="margin-top: 20px;"> $A1 = \frac{1}{2} \times (0.70 + 1.420) \times 1.44 = 1.526$ $A2 = 0.615 \times 0.67 = 0.412$ $A3 = 0.615 \times 0.35 = 0.215$ $A4 = (0.615 - 0.224) \times 0.32 = 0.125$ $A5 = \frac{1}{2} \times (0.641 + 0.816) \times 0.35 = 0.255$ $A6 = \frac{1}{2} \times 0.375 \times 0.50 \times 0.35 = 0.033$ $V = (1.526 + 0.412) \times 0.35 + (0.215 + 0.125) \times 0.50 + 0.255 \times 0.50 - 0.033 = 0.943$ </div>	0.9 m3
型枠	$A7 = (1.526 + 0.412) \times 2 = 3.876$ $A8 = (1.44 + 2.359) \times 0.35 = 1.330$ $A9 = (0.391 + 0.749) \times 0.50 = 0.570$ $A10 = 0.35 \times 0.625 = 0.219$ $A = 3.876 + 1.330 + 0.570 + 0.219 = 5.995$	6.0 m2

数量集計表

種 別：土留コンクリート
規 格：[illegible]

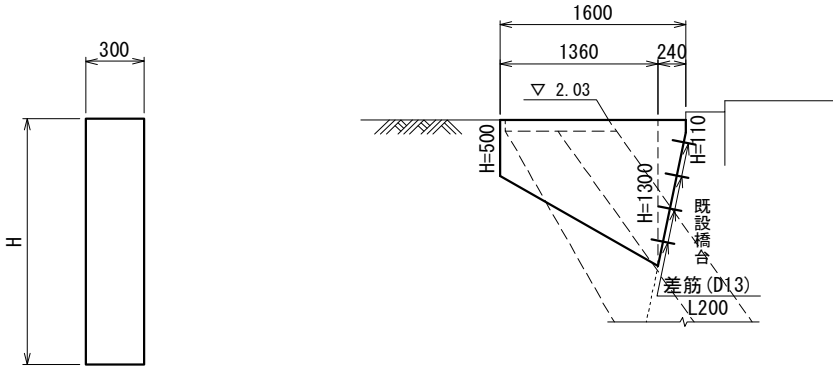
一般計算書

種別：土留コンクリート
ブロック：土留コンクリート
区分：右側

細別／規格	算式／図	数量
コンクリート $\sigma_{ck}=18\text{N/mm}^2$	<p> $A = \frac{1}{2} \times (0.50 + 2.33) \times 2.48 = 3.509$ $V = 3.509 \times 0.30 = 1.053$ </p>	1.1 m3
型枠	$A = 3.509 \times 2 + (0.50 + 3.082) \times 0.30 = 8.093$	8.1 m2
差筋 D13 SD295A	$N = 0.20 \times 6 \times 0.995 = 1.194$	1.2 kg

一般計算書

種 別：土留コンクリート
ブロック：土留コンクリート
区 分：右側

細別／規格	算 式 ／ 図	数 量
コンクリート σ ck=18N/mm2	<div>1号：NO.0-2.0付近(右岸)</div>  <div>$V = \{ (0.50 + 1.30) / 2 \times 1.36 + (1.30 + 0.11) / 2 \times 0.24 \} \times 0.30 = 0.418$</div>	0.4 m3
型枠	<div>$A = \{ (0.50 + 1.30) / 2 \times 1.36 + (1.30 + 0.11) / 2 \times 0.24 \} \times 2 + 0.30 \times 0.50 = 2.936$</div>	2.9 m2
差筋 D13 SD295A	<div>$N = 0.995 \times 0.20 \times 4 = 0.796$</div>	0.8 kg

7. 構造物撤去工

工種数量総括表

工 種	種 別	細 別	規 格	単位	数 量	摘 要
構造物撤去工				式	1	
	構造物撤去工			式	1	
		コンクリート 構造物取壊し	無筋	m3	0.3	
		コンクリート 構造物取壊し	鉄筋	m3	78	
	排水構造物撤去工			式	1	
		塩ビ管撤去	φ 100	m	1.1	
		塩ビ管撤去	φ 150	m	1.0	
	運搬処理工			式	1	
		殻運搬処理	無筋コンクリート殻処理	m3	0.3	
		殻運搬処理	鉄筋コンクリート殻処理	m3	78	
	廃プラ処理工					
		現場発生品運搬	廃プラ	t	0.01	
		廃プラ処理	廃プラ	m3	0.03	

数量集計表

種 別：構造物撤去工

規格：

[illegible]

一般計算書

種 別：構造物撤去工
ブロック：撤去工
区 分：

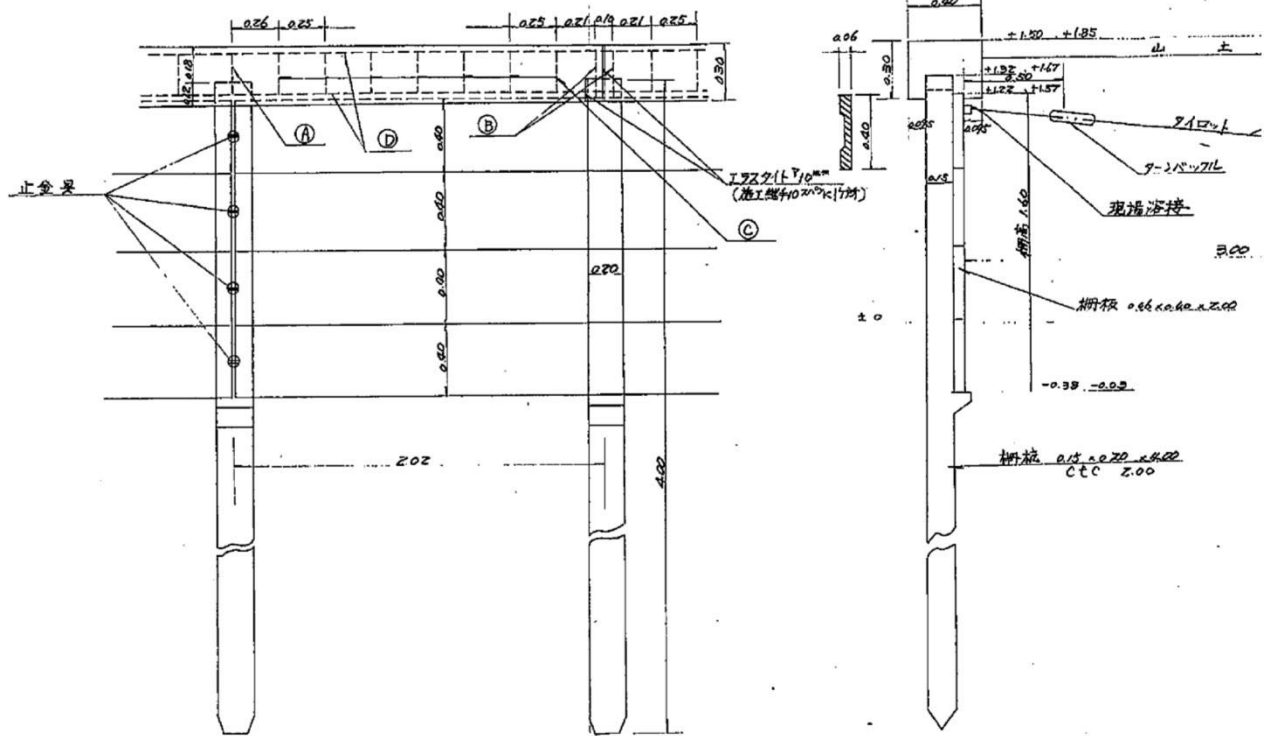
細別／規格	算 式／図	数 量
コンクリート 構造物取壊し	水路2 $V=(0.80\times1.30-0.60\times1.10)\times0.70=0.27$	
無筋		0.3 m3
コンクリート 構造物取壊し	コンクリート柵護岸 取壊し延長 左側L1=130.0 右側L2=120.9 $V1=0.276\times(130.0+120.9)=69.25$	
鉄筋	切梁(0.30×0.35-L=7.5m) 取壊し本数 N=10 $V2=0.30\times0.35\times7.50\times10=7.88$	
	ボックス $V3=(1.40\times1.03-1.00\times0.63)\times0.40=0.32$	
	ヒューム管φ200(断面積0.02) 取壊し延長 L=3.7 $V4=0.02\times3.7=0.07$	
	ヒューム管φ300(断面積0.03) 取壊し延長 L=0.3 $V5=0.03\times0.3=0.01$	
	U型フリューム240(断面積0.04) 取壊し延長 L=3.0 $V6=0.04\times3.0=0.12$	
	U型フリューム300(断面積0.06) 取壊し延長 L=3.3 $V6=0.06\times3.3=0.20$	
	$V=69.25+7.88+0.32+0.07+0.01+0.12+0.20=77.85$	
		77.9 m3

単位数量計算書

細 別：コンクリート柵護岸
規 格：

1.0 m当り

略 図



材料／規格	算 式	数 量
コンクリート 取壊し	笠コンクリート $A1=0.40 \times 0.30=0.120$ 柵板 $A2=0.06 \times 1.60=0.096$ 柵杭 $A3=0.15 \times 0.20 \times 4.00 \times 0.50=0.060$ $A=0.120+0.096+0.060=0.276$	0.276 m3

数量集計表

種 別：排水構造物撤去工
規 格：

[illegible]

数量調書

種 別：排水構造物撤去工
 ブロック：排水構造物撤去工
 区 分：左側
 細 別：塩ビ管撤去
 規 格：φ100・φ150

单位：m

測 点	数 量	摘 要
塩ビ管(φ100)		
NO.8+23.0付近	0.5	
NO.0+2.0付近	0.6	
合 計	1.1	0.01m ³ (0.010m ³ /m) 1.91kg (1.737kg/m)
塩ビ管(φ150)		
NO.8+22.9付近	0.3	
NO.0+6.0付近	0.6	
NO.0+22.0付近	0.1	
合 計	1.0	0.02m ³ (0.021m ³ /m) 3.94kg (3.941kg/m)
合 計	2.1	0.03m ³ 5.85kg

数量集計表

種 別：運搬処理工
規 格：[illegible]

一般計算書

種 別：運搬処理工
ブ ロ ッ ク：運搬処理工
区 分：

細別／規格	算 式 ／ 図	数 量
殻運搬処理	V=0.3	0.3 m3
無筋コンクリート殻処理		
殻運搬処理	V=77.9	77.9 m3
鉄筋コンクリート殻処理		

8. 仮設工

工種数量総括表

工 種	種 別	細 別	規 格	単位	数 量	摘 要
仮設工			6工区	式	1	
	工事用道路工			式	1	
		2号工事用道路	水路内	m	130	
		敷鉄板賃料	25×1524×3048(911kg)	枚	86	
	土留・仮締切工			式	1	
		仮設盛土	搬入土	m3	1,230	
		仮設盛土撤去		m3	1,230	
		大型土のう設置		袋	71	
		大型土のう撤去		袋	71	
		大型土のう製作		袋	31	下水道センター内
		大型土のう 搬入撤去	支給品運搬BT2t積2.9t吊 下水道センター L=5.2km	袋	142	(40+31)×2
		ブルーシート	#3000 3.6×5.4(3kg/枚)	m2 枚	156 8	処分重量 W=24kg 処分量V=0.07m3
	水替工			式	1	
		ポンプ排水	120m3/h以上450m3/h未満	日	76	2箇所 常時排水
	地下水位低下工			式	1	
		ウエルポイント	間隔 4.0m 打ち込み深さ3.3m	m	513	
		ウエルポイント 設置撤去	間隔 4.0m 打ち込み深さ3.3m	本	130	

工種数量総括表

[illegible]

数量集計表

種 別：工事用道路工
規 格：[illegible]

一般計算書

種 別：工事用道路工
ブロック：工事用道路工
区 分：

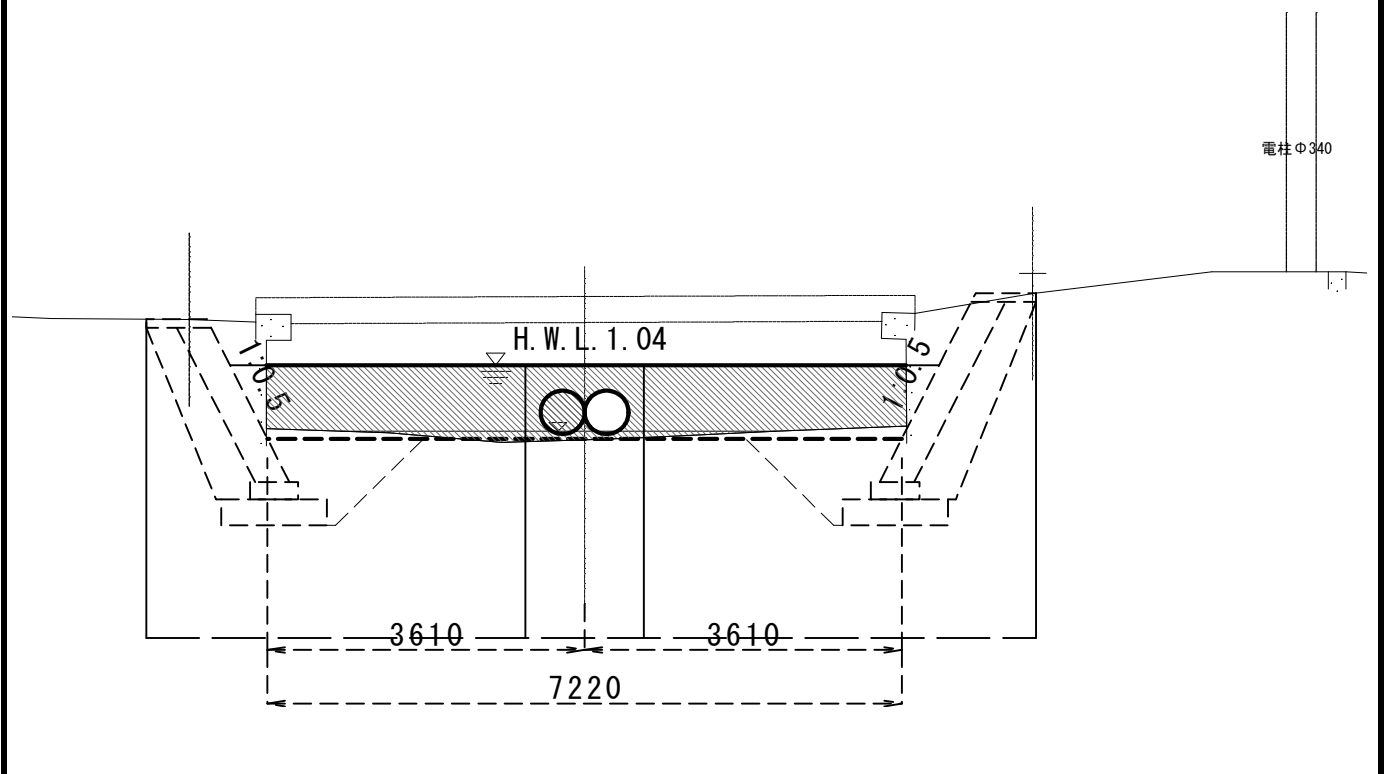
細別／規格	算 式 ／ 図	数 量
2号工事用道路 水路内	仮設平面図参照 L=129.7m	129.7 m

單位數量計算書

細 別：2号工事用道路
規 格：水路内

10.0 m当り

略 义



材料／規格	算 式	数 量
敷鉄板設置撤去 25×1524×3048	$N=10.0/1.524=6.562$	6.562 枚

数量集計表

種 別：土留・仮締切工

規格：

[illegible]

平均断面体積計算表

種 別：土留・仮締切工
 ブロック：土留・仮締切工
 区 分：
 細 別：仮設盛土
 規 格：搬入土

測 点	距 離(m)	仮設盛土						摘 要
		断面積(m2)	平均断面積(m2)	体 積(m3)				
	—	5.4	—	—				NO. 6+36.66と同
No. 6+36.66	0.7	5.4	5.40	3.8				
NO. 7	13.3	5.7	5.55	73.8				
NO. 8	50.0	5.4	5.55	277.5				
NO. 8+11.16	11.2	5.8	5.60	62.7				
NO. 8+19.27	8.1	13.2	9.50	77.0				
NO. 8+25.61	6.3	10.5	11.85	74.7				
NO. 8+29.66(EP)	4.1	6.7	8.60	35.3				
	36.4	6.7	6.70	243.9				NO. 8+29.66と同
	—	6.1	—	—				
No. 0	0.7	6.1	6.10	4.3				
NO. 0+15.00	13.3	5.4	5.75	76.5				
NO. 0+36.40	50.0	6.7	6.05	302.5				
小 計	194.1			1,232.0				
合 計	194.1			1,232.0				

一般計算書

種 別：土留・仮締切工
ブロック：土留・仮締切工
区 分：

細別／規格	算 式 ／ 図	数 量
仮設盛土撤去		1,232.0 m3
大型土のう設置	NO. 6+19.98付近N1=25袋 NO. 8+105.5付近N2=25袋 NO. 8+35.00付近N3=21袋 N=25+25+21=71.00	71.0 袋
大型土のう撤去		71.0 袋
ブルーシート 3.6×5.4	NO. 6+19.98付近N1=3枚 NO. 8+105.5付近N2=3枚 NO. 8+35.00付近N3=2枚 N=3+3+2=8.00	8.0 枚

数量集計表

種 別：水替工
規 格：

[illegible]

一般計算書

種別：水替工
ブックス：水替工
区分：

[illegible]

数量集計表

種 別：地下水位低下工
規 格：

細 別	規 格	単位	地下水位低下工		合 計	摘 要
ウエルポイント	間隔 4.0m 打ち込み深さ3.3m	m	513.2		513.2	
ウエルポイント 設置撤去	間隔 4.0m 打ち込み深さ3.3m	本	130		130	
ポンプ据付撤去		箇所	9		9	
ウエルポイント 運転		日	49		49	
ウエルポイント 損料		日	68		68	

一般計算書

種 別：地下水位低下工
 ブロック：地下水位低下工
 区 分：

細別／規格	算 式 / 図	数 量
ウエルポイント 間隔 4.0m 打ち込み深さ 3.55m	左側(堤内) L1=130.3m	130.3 m
ウエルポイント 間隔 4.0m 打ち込み深さ 2.87m	左側(河川内) L2=130.3m	130.3 m
ウエルポイント 間隔 4.0m 打ち込み深さ 3.75m	右側(堤内) L3=126.3m	126.3 m
ウエルポイント 間隔 4.0m 打ち込み深さ 2.87m	右側(河川内) L4=126.3m	126.3 m
ウエルポイント 設置撤去 間隔 4.0m 打ち込み深さ 3.55m	左側(堤内) N=130.3/4.0=32.6	33 本
ウエルポイント 設置撤去 間隔 4.0m 打ち込み深さ 2.87m	左側(河川内) N=130.3/4.0=32.6	33 本
ウエルポイント 設置撤去 間隔 4.0m 打ち込み深さ 3.75m	右側(堤内) N=126.3/4.0=31.6	32 本
ウエルポイント 設置撤去 間隔 4.0m 打ち込み深さ 2.85m	右側(河川内) N=126.3/4.0=31.6	32 本
ポンプ据付撤去	N=(130.3+130.3+126.3+126.3)/60=8.6	9 箇所
(加重平均) 平均打ち込み深さ	$3.55 \times 130.3 + 2.87 \times 130.3 + 3.75 \times 126.3 + 2.87 \times 126.3$ / (130.3+130.3+126.3+126.3) =3.26m	3.3 m
(加重平均) 平均打ち込み深さ3.3m	N=33+33+32+32	130 本
ウエルポイント 運転	ウエルポイント運転日数算定より	49 日
ウエルポイント 損料	ウエルポイント運転日数算定より	68 日

数量集計表

種 別：仮水路工
規 格：[illegible]

一般計算書

種別：仮水路工
ブロック：仮排水工
区分：

細別／規格	算 式 / 図	数 量
ポリエチレン管 設置 φ 500	NO. 6+18. 0～NO. 8+35. 4(仮設平面図参照) L=138. 5×2=277. 00	277. 0 m

ウエルポイント施工機械器具損料算定表(R07. 9月版)

堤内、河川内

分類	品名	規格	基礎価格	1現場 当たり損料	供用1ヶ月 当たり損料	摘要
ウエル ポイント ポンプ	小型うず巻ポンプ	口径100mm 全揚程15m 5.5kw	(円)	(%) 15	(円) 5 供用日当り	
ウエル ポイント	ライザーパイプ	VP-50 L= 3.3 m × 9本	(円)	(%) 17	(円) 7 供用日当り	
ヘッダー ライン	ヘッダーライン (内訳)		(円)	(%) 6	(円) 5 供用日当り	
	ヘッダーパイプ	VP-100 L=3.92 m × 8本				
	ヘッダーパイプ	VP-100 L=1.0m L=1.0m × 1本				
	ヘッダーパイプ	VP-100 L=0.2m L=0.2m × 1本				
	キャップ	塩ビ製Φ100				
	バルブソケット	塩ビ製Φ100				
	フランジ	ねじ込み式鋳鉄製Φ100				
	ソケット	ねじ込み式鋳鉄製Φ100				
	ニップル	ねじ込み式鋳鉄製Φ100				
	ジョイント	チーズΦ100×50 × 9 個				
	サクシヨンホース	Φ100 × 2 m				

(備考)

1. 機械器具損料は、次式により求める。

1. 機械器具損料＝供用1月(供用1日)当り損料×供用月数(供用日数)+1現場当り損料

2. 供用1月当り損料を供用1日当り損料に換算するときは、次式による。

2. 供用1日当り損料＝供用1月当り損料×1/30

登録単価一覧表

コード	名称・規格1・規格2	単位	単価 (0. 4. 8)	単価 (1. 5. 9)	単価 (2. 6)	単価 (3. 7)	特殊 集計	集計 区分
FM001	基礎ブロック 35型 5分用	個	14,340		摘要：見積			
FM002	マットレス基礎グラウンドセル (ジオセルマットレス150MP×2段同等品)	m ²	5,100		摘要：見積			
FM003	連結材 セルジョイント同等品	セット	290		摘要：見積			
FM004	吸出防止材 再生長繊維不織布t=2mm	m ²	560		摘要：見積			
FM005	樹脂アンカーピン □20×300	本	180		摘要：見積			
FM006	レベロック 35型5分用 666×1500	個	13,500		摘要：見積			
FM007	フトンカゴ 線径4.0mm, 網目15cm B1000-L3000-H500	個	26,180		摘要：見積			