

市報  
さかいみなと

2024

1

No.1295

謹賀  
新年



内 容

- 令和5年境港市の10大ニュース・・・P2～3
- 水木しげる記念館の展示概要 ほか・・・P4～5
- 12月定例会市議会報告 ほか・・・P6～11
- 還付申告のおしらせ ほか・・・P12～15
- エコらいふ通信・地域包括支援センター情報・P16～17
- 人権政策室からのお知らせ ほか・・・P18～19
- 情報あらかると・・・P20～21
- お知らせ ほか・・・P22～27
- 子育てひろば・図書館に行こう ほか・・・P28～31
- こどもクッキング・今月のげんきちゃん・P32

# 令和5年境港市の 10大ニュース

令和5年の出来事の中から、オンラインでのアンケート結果を参考に選考し、境港市の10大ニュースを決定しました。  
ご協力いただいた皆さん、ありがとうございました。



## ○外国からのインバウンド観光の再開(国際クルーズ船の寄港や国際航空便の再開)

3月の大型クルーズ客船「ウエステルダム」の境港寄港を皮切りに、台湾・ソウルチャーター便などインバウンド観光が再開。訪れた外国人観光客らは水木しげるロードをはじめとした山陰の観光地を巡りました。



## ○第1回境港市民音楽祭 開催

10月14・15日に市民交流センター、11月4・5日に文化ホールで第1回境港市民音楽祭が開催されました。当日は、市民が観客や演奏者として一堂に会し、演奏と鑑賞を同時に楽しみました。



## ○水木しげる記念館 リニューアルのため休館

◎水木プロ

開館から20年を迎えた水木しげる記念館は、現地での建て替えによるリニューアル工事のため、約1年間の休館となりました。今年4月リニューアルオープン予定ですので、みなさんお楽しみに。



## ○水木しげるロード誕生30周年 各種コラボイベントなど実施

◎水木プロ

平成5年に誕生した水木しげるロードは、7月18日で30周年を迎えました。これを記念し、声優をお招きしたイベントの開催や、有名企業などとの各種タイアップイベントを実施。今年も様々な事業で盛り上げていきます。

### 令和5年

### 主な出来事

- 【1月】
  - ◇ 消防出初式
  - ◇ 二十歳の集い
  - ◇ カニ感謝祭
- 【2月】
  - ◇ 健康まつり
- 【3月】
  - ◇ 水木しげる生誕祭
  - ◇ 水木しげる記念館  
リニューアルのため休館
  - ◇ 証明書(住民票など)の  
キャッシュレス決済開始
- 【4月】
  - ◇ ごみ分別促進アプリ  
「さんあくる」導入
  - ◇ 高齢者補聴器購入費  
助成事業開始
  - ◇ 市税の一部でクレジット  
ト納付対応開始
- 【5月】
  - ◇ 玉栄丸慰霊碑献花式
- 【6月】
  - ◇ 新型コロナ感染症  
5類へ移行
  - ◇ 美保基地航空祭
  - ◇ 中野港漁村市
  - ◇ 市民運動会
- 【7月】
  - ◇ 境港まぐる感謝祭
  - ◇ ねんりんピック境港市  
実行委員会設立





### ○美保基地航空祭に4万人が来場

4年ぶりとなる美保基地航空祭が開催され、6年ぶりとなるブルーインパルスによるアクロバット飛行や、最新鋭の航空機展示など、4万人の来場者で賑わいました。



### ○みなと祭が4年ぶりに水木しげるロード・境水道周辺で開催

4年ぶりに水木しげるロード・境水道周辺で、みなと祭が開催されました。どのイベントも多くの人で賑わい、フィナーレでは約1000発の花火が見物客を魅了しました。



### ○市民運動会 4年ぶり開催

4年ぶりとなる市民運動会が5月14日に市内各地区で開催されました。子どもも大人も地域の住民が一堂に会し、互いに励ましあい、笑顔あふれる一日となりました。



### ○境港まぐろ感謝祭 4年ぶり開催

海の恵みに感謝し、境港産クロマグロのおいしさをPRするイベント、境港まぐろ感謝祭が4年ぶりに開催され、刺し身の振る舞いや特価販売のマグロの切り身を目当てに約6000人が来場しました。



### ○米子鬼太郎空港 国際定期便（ソウル便）再開

10月25日、4年ぶりに米子ソウル便の定期運航が再開されました。搭乗率は好調で、日韓交流のさらなる活性化が期待されます。



### ○境港水産まつり 4年ぶり開催

境漁港の魅力を伝える恒例イベント、境港水産まつりが4年ぶりに開催されました。マグロ解体ショーのほか、境漁港で水揚げされた新鮮な海産物などが特別価格で販売され、県内外の多くの人で賑わいました。

<ul style="list-style-type: none"> <li>◇ 境港水産まつり</li> <li>◇ 境港市民音楽祭</li> <li>◇ 米子ソウル国際定期便再開</li> </ul>	<ul style="list-style-type: none"> <li>◇ さかいみなと消防・防災フェア</li> <li>◇ 中国琿春市との友好都市提携30周年</li> <li>◇ さかいみなと朝市</li> </ul>	<ul style="list-style-type: none"> <li>◇ 中国琿春市から国際交流員着任</li> <li>◇ 市美術展覧会</li> <li>◇ 海浜清掃ボランティア登録制度開始</li> <li>◇ 水揚げ量2年連続10万トン超える</li> </ul>	<ul style="list-style-type: none"> <li>◇ 中国琿春市から国際交流員着任</li> <li>◇ 市美術展覧会</li> <li>◇ 海浜清掃ボランティア登録制度開始</li> <li>◇ 水揚げ量2年連続10万トン超える</li> </ul>	<ul style="list-style-type: none"> <li>◇ 中国琿春市から国際交流員着任</li> <li>◇ 市美術展覧会</li> <li>◇ 海浜清掃ボランティア登録制度開始</li> <li>◇ 水揚げ量2年連続10万トン超える</li> </ul>	<ul style="list-style-type: none"> <li>◇ ピアノコンクール</li> <li>◇ 水木しげるロード誕生30周年</li> <li>◇ みなと祭</li> </ul>
--------------------------------------------------------------------------------------------------------	---------------------------------------------------------------------------------------------------------------------	----------------------------------------------------------------------------------------------------------------------------------------------	----------------------------------------------------------------------------------------------------------------------------------------------	----------------------------------------------------------------------------------------------------------------------------------------------	--------------------------------------------------------------------------------------------------------

# 水木しげる記念館

## 新しい展示に生まれ変わります

現在、水木しげる記念館は建て替え工事を実施しています。リニューアルオープン（令和6年4月予定）後は、波乱万丈な水木しげるの人生を追体験しながら、「代表作品」「妖怪」「戦争体験」など多様なテーマについて学ぶことができる展示施設へと生まれ変わります。



### 1階

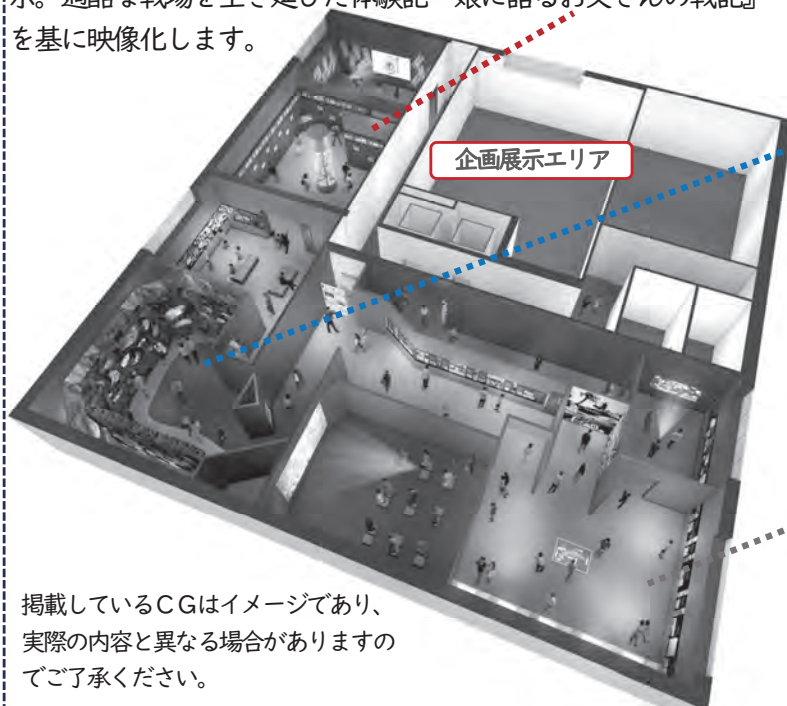
旧記念館から移設した直筆壁画や新たに制作する鬼太郎のフィギュアと写真が撮れる広いエントランスホールのほか、水木作品の日本語版だけでなく外国語版の書籍も揃えるライブラリー、ミュージアムショップを配置します。

### 2階

「代表作品」 水木しげるの代表作品である「河童の三平」「悪魔くん」「ゲゲゲの鬼太郎」などを中心に様々な作品を紹介。鬼集品などを合わせて、水木しげるの世界を総体として一望できる展示になります。

「妖怪」 妖怪世界の奥深さ、面白さを紹介。旧記念館で人気だった妖怪洞窟をグレードアップして、妖怪世界に浸る没入型の展示を展開します。

「戦争体験」 水木しげるの壮絶な戦争体験を自伝作品と共に展示。過酷な戦場を生き延びた体験記『娘に語るお父さんの戦記』を基に映像化します。



掲載しているCGはイメージであり、  
実際の内容と異なる場合がありますので  
ご了承ください。

©水木プロ



リニューアルオープンの日程は改めてお知らせする予定です。どうぞ、お楽しみに！

▶問い合わせ先 観光振興課 ☎47-1068

▶水木しげる記念館の最新情報はこちら →





境港市

# 読書まつり

～赤ちゃんから大人まで本で楽しいひとときを～

【とき】1月27日(土)10:00～16:00

【ところ】市民交流センター(みなとテラス)

同日開催  
もどってきた！  
紙コップで  
まじろをつくろう！  
時間：13時～15時  
場所：市民ホール  
主催：みなとテラス

## エントランス

★10:00 オープニング

～シンフォニー少年少女合唱団による合唱～

10:15～16:00

『一箱本屋さん』  
色んな本が選べるよ！

11:00～14:00

●パン・お菓子販売  
●いただき・大山おこわ  
肉巻きおにぎり販売

## 中会議室(2階)

10:15～16:00

『学校図書館  
を使った展示』

10:15～12:00 工作

ミニチュア『ボクの私の  
図書館を作ろう』

米子高专 上田輝美さん

13:45～14:45

『思い出からつくる  
自分史づくり』  
(今井印刷)

12:30～13:15

地元作家

『しまだようこさんといっしょ』  
～絵本&歌～

15:00～16:00

楽しい新聞講座『なるほど！新聞活用術』  
(日本海新聞 西部本社 読者センター)

## 和室(2階)

10:15～15:00

読み聞かせ団体の活動パネル展示

13:00～15:00

楽しいわらべ歌と絵本の読み聞かせ  
読み聞かせ団体の読み聞かせ  
境港親と子どもの劇場、おしゃべりたんぽぽ、  
おはなしポケットの会、朗読なぎさ会

## 大会議室(2階)

講演会

10:15～12:00

演題：『家庭文庫を拠点に、  
地域のつながり作りの実践』

講師：山田節子さん(前鳥取県図書館協会会長)

12:15～13:15

境港総合技術高等学校&西部ろうあ仲間サロン会

『オペレッタ手話で絵本を伝えよう』

～みんなちがってみんないい～

13:45～14:45

六代目 桂 文吾さん

ミニ講演『笑いは人生の宝』と落語

15:00～16:00

境高校演劇部  
『修学旅行』

## 小会議室(2階)

10:15～16:00

図書館応援団によるおススメ本展示

13:00～14:00

ぼちぼち読書会(さかいみなと図書館応援団)

## 図書館・ワーキングルーム

10:15～16:00

境高校写真部の写真展示

本のある風景写真展示

今年も読書まつりクイズラリーを行います!!

展示写真、一箱本屋さんの参加者を募集しています【申込期限】1月17日(水)

【展示写真】◇テーマ 「本のある風景の写真」

本と一緒にいる子どもの姿、家族で本を囲んでいる様子の写真などを飾ってください。

※写真の大きさは問いません。電子データでの提出でもかまいません。

【一箱本屋さん】

自分が読み終えた本だけど、新しい人に読んでほしい本など

一箱サイズの小さな規模でそれぞれが本を持ち寄って思い思いに販売します。

※価格はご本人が設定します。

※残った本はお持ち帰りください。



《主催》境港市図書館連絡協議会 《問い合わせ先》生涯学習課 ☎47-1091

# 12月定例会市議会報告

12月定例会市議会が11月28日から12月19日まで開かれました。議案審議に先立ち、伊達市長から市政の概要について報告がありました。

定例会市議会では、令和5年度一般会計補正予算などが上程され、いずれも原案とおり可決されました。

## 市政概要報告

(11月28日報告)

### 地域経済・市民生活の下支え

燃油をはじめとしたエネルギーや原材料等の価格高騰の影響が続いていることから、国の交付金などを活用しながら支援を行っています。全市民に向けて配布した「さかいみなと応援券」は、11月14日現在、約60%の利用がありました。

また、事業者に向けては、昨年度に引き続き、エネルギー・原材料価格高騰対策にかかる制度融資を利用した際の利子相当額を最大3年間、全額助成しており、10月末現在で、19件、合計で1億9千万円余の融資が実行されておりです。

価格高騰による影響が特に大きい世帯に向けては、10月末時点で、住民税非課税世帯などに対し、1世帯あたり3万円の給付を3698世帯に、児童扶養手当受

給世帯などの子育て世帯に対し、児童1人あたり5万円の給付を834人分・475世帯に行いました。

そのほか、生活保護受給世帯や児童扶養手当受給世帯などに対し、光熱費等の補助を行っており、4月に617世帯、7月に631世帯に、1世帯当たり1万7千円を、10月には628世帯に1世帯あたり1万5千円を給付しております。

引き続き、関係機関と連携しながら地域経済や市民生活を下支えしてまいります。

### 市民の健康づくり・健康寿命の延伸に向けて

新型コロナウイルスにつきましては、9月20日から、初回接種を終えた生後6か月以上の全ての方を対象に、「令和5年秋開始接種」を実施しております。これまでの3年間、年末年始に向けて、新型コロナウイルス感染症の感染拡大が確認されています。市民の皆様



におかれましては、今一度、手洗い・うがい・マスクなどの感染防止対策を徹底するとともに、ワクチン接種について、ご検討いただきますようお願いいたします。

季節性インフルエンザにつきましては、本年は、例年に比べ早く流行しており、ホームページ等で感染防止対策を周知しています。また、あわせて、妊産婦、心臓・呼吸器・免疫等に重度の障がいがある方、就学前までの乳幼児及び65歳以上の高齢者など、インフルエンザ予防接種費用助成の対象となる方に、10月、クーポン券を送り、早めのワクチン接種を呼び掛けているところであります。

本年度開始した加齢性難聴者への補聴器購入費助成につきましては、10月末現在で52件の申請をいただいております。

事業効果を検証するために実施した利用者アンケートでは、「会話がスムーズになった」「地域の活動に参加するようになった」な

どの喜びの声を多数いただきました。

また、9月には、山陰言語聴覚士協会のご協力のもと、日常生活の状況などを聞き取りながら「聞こえ」のチェックを行う相談会を開催しました。今後も「聞こえ」に関する講演会を開催するなど、制度の周知やフォロー体制の充実を図ってまいります。

本年度、改定を予定している「高齢者福祉計画（介護保険事業計画）」につきましては、8月と10月に策定委員会を開催し、第8期計画の分析、地域課題の抽出をしたところであり、12月下旬には、3回目の策定委員会を予定しており、委員の皆様は次期介護保険料等の素案をお示しし、ご意見をいただくこととしています。

策定委員会のご意見を踏まえた素案について、パブリックコメントを行い、計画策定してまいります。

### 子育て支援

ゼロ歳から就学前までの一貫保育の実現に向けた公立保育園のリニューアルにつきましては、なかにはま保育園では、空調・トイレ・調理室の改修が完了し、現在、乳児室の増築を行っております。あがりみち保育園では、空調の改修が完了し、現在、トイレの改修を行っています。いずれも、順調に

工事が進んでおり、年度内の完了を予定しております。

新築となるわたり保育園については、実施設計を行っているところであり、医療的ケア児への対応のほか、省エネと創エネによる建物のゼロエネルギーを目指すゼロ化についての検討を進めております。

### 共生社会の実現に向けて

令和6年度から令和10年度までを計画期間とする「第4次境港市男女共同参画推進計画」を11月策定しました。

第4次計画は、性別にかかわらず誰もがあらゆる分野に参画できる社会を実現するため、計画の名称を「さかいみなと みんなと参画プラン」に改めたほか、ジェンダー平等の実現や性の多様性を前提とした社会システムの構築、出産・育児等に関する支援の充実など、より幅広い視点に立った内容となりました。また、本計画による効果を確認するための指標として、「審議会等委員の女性の割合」や「男性の育児休業取得率」などに数値目標を新たに設定するなど、実効性を高める計画としております。





本計画に基づき、男女の固定的な役割分担意識を変えするための啓発、育児・介護をしながらでも働きやすい職場づくりやワークライフバランスの実現に取り組んでまいります。

「境港市障がい児者プラン」の改定につきましては、7月と10月に策定・評価委員会を開催し、現計画の進捗状況などの検証、障がい福祉サービスの見込み量や目標値の設定、障害福祉施策の基本的方向性などについて協議するとともに、国の指針に基づき、地域で連携し、強度行動障がいがある方への支援体制を整備するための検討等を行っています。

今後は、障がい福祉サービス事業所や障がい者の方々との意見交換を踏まえた素案を作成し、パブリックコメントを経て、本年度中に策定してまいります。

本年、本市と中国・瓊春市は、友好都市提携30周年を迎えました。7月に実施した高校生同士のオンライン交流に続き、10月には、みなとテラスにおいて、両市の交流を紹介する写真や動画を展示する記念写真展を開催し、多くの市民の皆様にご覧いただきました。

なお、記念式典については、10月9日に瓊春市代表団をお迎えし、開催する予定でしたが、急遽、来日を取り止めとなり、11月22日にオンラインで開催しました。式典

では、瓊春市長をはじめ両市の行政関係者に加え、交流を支えてきた企業や市民の方々と、これまでの交流の歴史を振り返るとともに、今後のさらなる交流促進を誓い、相互発展を願ったところであります。

**観光振興**

水木しげるロードにつきましては、8月に入込客数が100万人を突破した後も好調に推移し、10月末までの入込客数は、126万人、対前年比150%でありました。

水木しげるロード30周年を記念したイベントについては、10月20日から、大手飲食チェーン店のセツトメニューに付く「水木しげるの妖怪ずかん」を本市観光案内所に持参された方に、「ゲゲゲの鬼太郎」と「悪魔くん」のオリジナルステッカーをプレゼントする誘客キャンペーンを実施しています。また、来年1月には俳優などをゲストに招き、水木しげる先生の作品の朗読、トークショーを開催する予定としております。

11月9日には、新作アニメ「悪魔くん」が全世界に向けオンデマンド配信され、17日には、映画「鬼太郎誕生 ゲゲゲの謎」が公開となりました。

都市部の映画館では、水木しげるロードを紹介する動画を作品が

始まる前に流すほか、広島駅や岡山駅、倉敷駅などでは、デジタルサイネージやポスターの掲示を行うなど、映画作品と連携した観光プロモーションを実施し、水木しげるロードへの誘客を図るとともに、来年4月の水木しげる記念館のリニューアルオープンに向けたPRを展開しております。

水木しげる記念館の再整備につきましては、順調に工事が進み、来年1月末には建物が完成する予定であり、展示業務については、実施設計を終え、11月から、展示物の製作が始まっております。

また、11月13日に指定管理候補者選定委員会を開催し、水木プロダクションなど3社で構成する「一般社団法人水木しげる記念館管理運営共同事業体」を指定管理候補者として選定しました。

クルーズ客船につきましては、3年4か月ぶりに国際クルーズも再開し、11月23日が最終寄港となり、28回、約3万3千人の方が本市を訪れました。境夢みなとターミナルの活用もようやく本格化するとともに、市内に外国人観光客の姿も増え、賑わいが戻っております。

また、11月23日のダイヤモンドプリンセスの寄港の際には、境港総合技術高等学校の生徒が実習品販売の店を開き、英語で接客を行うなど、外国からのお客様と交流

を深めました。

米子鬼太郎空港につきましては、10月25日、米子ソウル国際定期便の運航が4年ぶりに再開されました。初便の到着に合わせ、鳥取県知事らとともに韓国からの乗客をお出迎えしたほか、日韓両国の官民の関係者で開催した記念セレモニーでは、運航再開を祝うとともに、航路の発展や日韓交流の促進について、お互い確認したところでありました。

また、12月には来年2月までの季節限定ではありますが、米子香港便の定期運航を控えており、通年の定期運航に繋がるよう、利用促進を図ることとしております。

引き続き、鳥取県や境港管理組合、中海・宍道湖・大山圏域観光局など、関係機関とともに、国内外からの誘客促進に取り組んでまいります。

**水産業の振興**

境漁港の10月末までの水揚量は、11万1千トン余で前年比約117%、水揚金額は20億5千万円余で前年比約121%と、サブ、マイワシの豊漁などにより、10万トンと200億円をそれぞれ突破しました。

10月8日には、4年ぶりとなる「水産まつり」が、高度衛生管理型市場となつて初めて2号上屋とその周辺を会場に開催され、約

2万人の来場者で賑わいました。新鮮な水産物や水産加工品の販売に加え、ステージでは、マグロ解体ショーやセリ体験など、多彩な催しが行われました。また、特定第3種漁港指定50周年の節目を記念する写真展も行われ、目覚ましい変貌を遂げた港を多くの方々にご覧いただき、感謝していただきました。

Sea級グルメ全国大会につきましては、10月、静岡県沼津市におきまして本年度の大会が開催され、私も参加してまいりました。

沼津大会には、全国の港から過去最大となる33のグルメが集結し、2日間の大会期間中は、12万人を超える来場者で賑わっていました。本市からは、「NPO法人元気みなと」が「境港海鮮いぶし丼」を出品され、用意された1200食が完売となり、境港の海産物・加工品の素晴らしさを、多くの方々に知っていただけたと感謝しております。

来年11月の境港大会は、沼津大会も参考にしながら、賑やかな大会になるよう、実行委員会できつかりと議論を重ねながら、準備してまいります。



## 農業の振興

弓浜干拓地の営農基盤の強化に向けては、中海干拓地営農組合等が行っている輪作営農や、排水改善・耕作条件改善などの取り組みに対して、引き続き支援を行っており、本年度は、石礫の除去を行うためのストーンピッカーや農地を均し表面排水を向上させるためのレーザーレベラーの導入のほか、地下深くに根が伸びる緑肥栽培により、排水の向上及び土壌改良に取り組んでおります。

また、本市の基幹作物である白ねぎにつきましては、8月に、米子市と共同で「弓浜地区白ねぎ産地の生産振興プラン」の基本計画を策定しました。西日本一の白ねぎ生産地を目指し、生産者の確保や、生産の効率化、品質・ブランド力・販売価格の向上に取り組むこととしています。現在、生産者と鳥取県などと協議を重ね、共同選果場の施設整備や機械導入の支援、新規就農者に向けた研修制度の充実など、具体的な取り組みを盛り込んだ実施計画を本年度中に作成する予定としております。

## 圏域の連携

中海及び宍道湖の周囲を8の字状に結ぶ高規格道路網の整備推進につきましては、10月3日、「中海・宍道湖8の字ルート整備推進

会議」並びに鳥取・島根両県とともに、「中海・宍道湖8の字ルートに関する要望・意見交換会」を開催し、その中で、森内閣総理大臣補佐官へ中海・宍道湖8の字ルートの整備推進を強く要望しました。

また、11月14日及び15日には、国土交通省、地元選出国会議員に対して整備推進の要望を行ったところであります。

米子・境港間の高規格道路の早期事業化に向けた取り組みにつきましては、11月13日、鳥取県や関係自治体、議会、経済界などが一堂に会し、中国横断自動車道岡山米子線（蒜山IC〜境港間）の整備促進に関する総決起大会を開催しました。

大会では、「蒜山・米子間の4車線化の早期実現」とともに「米子・境港間を結ぶ高規格道路の早期事業化」を国に要望することを決議し、鳥取県知事と関係自治体の首長が、国に対し直接要望を行ったところであります。

## 学校教育・社会教育

学校活動につきましては、ここ数年、新型コロナウイルス感染症の影響により、様々な制限を受けてきましたが、本年度は、改めて人と関わることを大切にしながら学校行事等を行っております。学習の基盤となる言語能力の育

成に向け、8月に全国でも著名な国語科と英語科の講師を招き、教職員を対象にした「ことばの力を育む研修会」を開催したほか、11月から、小学校1、2年生がALTと英語でのコミュニケーションを楽しむ体験学習「クリスマススキヤラバン」を実施しています。

引き続き、教職員の指導力向上に努めるとともに、子どもたちが外国語等を楽しみ学習できる教育環境づくりに取り組み、子ども達の豊かなことばの力を育ててまいります。

小学校トイレの改修につきましては、洋式化や床面のドライ化、みんなのトイレの設置などを盛り込んだ基本設計が完了したところであり、引き続き、子どもたちが気持ちよく使えるトイレを目指し、実施設計・改修工事に取り組んでまいります。

社会教育環境の充実の一環として、12月14日、移動図書館車の運用を開始します。この移動図書館車は、本市にゆかりのある方の親族からの寄附金を活用し、整備するもので、約500冊の図書を収納・運搬できる書架を備えております。

交通手段がないなど様々な理由で、普段、図書館に行くことができない方に、本を読んだり、借りたりできる機会を提供するほか、図書館司書が直接出向くこと

で、より多くの皆様に図書館のこどやその取り組みを知っていただき、図書館の利用促進にもつなげたいと考えております。

## 環境対策

脱炭素社会の実現に向けた取り組みにつきましては、「境港ブルーカーボン調査研究事業」において、ブルーカーボンのクレジット化に向けた可能性を検討しており、本年度中に、調査研究の成果を取りまとめ、今後の取り組みについての方向性を定めたいと考えています。

また、市内全域の温室効果ガスの排出削減を推進するため、「温室効果ガス排出削減実行計画（区域施策編）」の策定作業を進めており、本年度中には完成する予定としております。

海や海辺の環境を守る取り組みにつきましては、従来から行っているビーチクリーナーでの清掃に加え、本年度から、砂浜の緑地部分のごみやマイクロプラスチックの回収作業を障がい者就労支援事業所に委託し実施しています。これまで2つの事業所で、計23回延べ128人の作業で99kgのごみを回収しました。

また、10月15日には、「シーサイドクリーンアップ弓ヶ浜」を開催しました。この事業は、令和3年度から米子市と共同で行って

り、本年度は本市新屋町海岸で開催し、親子連れや各種団体など273人の方にご参加いただきました。当日は、海岸の清掃をした後、きれいになった砂浜で「サンドアート（砂像づくり）」を行い、参加者には、砂浜に親しむとともに、美保湾や弓ヶ浜への愛着を深めていただきました。

循環型社会の推進に向けた取り組みにつきましては、生ごみ堆肥化容器（コンポスト）の購入費の補助を開始しました。11月14日現在、23件の申請をいただくなど、大変好調な状況で、リサイクルに対する市民の関心の高さを改めて感じております。

また、食品ロスの削減や生ごみの減量化に関する冊子「生ごみダイエット」を作成し、11月発行の市報で折り込み配布しました。あわせて、生ごみのリサイクルを手軽に体験していただける、ダンボールコンポストの無料配布を行い、わずか3日間で予定していた数量に達したことから、さらに追加配布を行ったところであります。引き続き、市報や出前講座の開催などを通して、市民への普及啓発を行い、さらなるごみの減量化を図ってまいります。





快適な生活環境づくり

道路等の整備につきましては、通学路安全対策として、渡小学校周辺を時速30キロの速度規制区域とする「ゾーン30」の整備や渡漁港埋立地内の内水排除施設が完成しました。その他、境地区等での側溝改修や昭和町の舗装修繕などについては、年度内の完成に向け鋭意工事を進めております。

公園整備につきましては、11月、境港駅前公園の隣接地に整備する「(仮称)妖怪ふれあい広場」の工事に着手しており、年度内の完成を見込んでおります。

また、令和6年度のリニューアルオープンを予定している境中央公園及び令和7年度のオープンを予定している竜ヶ山公園周辺エリアの屋根付き広場については、地域の皆様のご意見を伺いながら設計を進めているところであります。

危険ブロック塀の撤去への補助につきましては、これまでの1敷地単位での申請を、独立した塀ごとの申請に改め、補助上限額を増額するなど、拡充を行いました。

あわせて、固定資産税の納税通知書に補助制度のお知らせを同封した効果もあり、多くの方々に活用いただいております。

なお、通学路沿いの危険ブロック塀については、これまで解消した

21件に加え、本年度2件が解消され、残る8件についても、引き続き、解消に向けた交渉を継続してまいります。

防災対策

昨年度、鳥取県西部地震が発生した10月6日を「境港市家族防災会議の日」と定め、防災意識の向上を図ることにしました。

家族防災会議の日を間近に控えた10月1日、防災対応拠点でもあ

る、みなとテラスを会場に、「さかいみなど消防・防災フェア」を初めて開催しました。消防・自衛隊・警察等の車両の展示、航空自衛隊美保基地による防災食「美保基地カレード」の提供、地域防災について先駆的に取り組んでいる竹内町自治会による講演のほか、境港市家族防災会議の日コーナーの設置など多彩なイベントを通じ、当日参加された約3000人の方に防災について学んでいただきました。

また、消防団による腕用ポンプ車の実演や水消火器体験、PR動画の上映を通じて、地域防災力の中核となる消防団を知っていただく良い機会となりました。

家族防災会議の日の当日には、防災行政無線等で広く市民の皆様にお知らせするとともに、幼稚園や小学校等におけるシェイクアウト訓練、保育園における防災食の体験等、防災について、家庭や

地域、職場等で話し合ってもらいきっかけとなるよう取り組みました。

引き続き、一人ひとりが防災を自分事として捉え、防災意識の向上に繋がるよう、普及啓発に努めてまいります。

原子力防災

8月8日、安全協定に基づき、中国電力から、島根原子力発電所一号機の廃止措置計画の変更に関する事前報告を受けました。

これを受け、鳥取県及び米子市とともに鳥取県原子力安全対策合同会議を開催し、中国電力及び鳥取県原子力安全顧問からの説明や意見等を聞くとともに、議会の意見や住民説明会での意見等を踏まえ、「廃止措置終了時期の変更を含む全体計画」並びに「4段階からなる全体計画のうち原子炉本体周辺設備等解体撤去期間である第2段階」に限り了解することとしました。

中国電力に対しては、住民の安全確保及び環境の保全を図ることを最優先事項としながらも、速やかに廃炉作業を終えることなどの意見を付し、10月13日、鳥取県知事、米子市長とともに、事前報告に対する回答を行いました。

あわせて、国に対しては、「本市が求めたことが確実に履行されるよう中国電力を指導すること」

や「原子力防災対策にかかる費用について、国が責任をもって財源措置をすること」等を、強く要望しました。さらに、「中国電力に対して本市が回答した内容」と「国に対して要望した内容」を、島根県に伝え、島根県が中国電力へ回答する際には、十分配慮していただくようお願いしました。

また、9月22日には、島根原子力発電所2号機で使用する新燃料が発電所に搬入されるにあたり、鳥取県の立入調査に同行し、安全上異常がないことを確認しております。引き続き、島根原子力発電所の動向に注視し、市民の皆様の安全・安心の確保に努めてまいります。

原子力防災訓練につきましては、地震による自然災害と原子力発電所事故との複合災害を想定した訓練として、10月19日には、災害対策本部の運営訓練を、11月5日には、住民避難訓練を、それぞれ、山陰両県及び6市で実施しました。

住民避難訓練では、渡地区・外江地区を中心として86人にご参加いただき、原子力災害時の一時移転先である鳥取市内の学校までバスや自家用車による避難などを体験していただきました。今後、当日の訓練で明らかとなった課題を解決し、広域住民避難計画の実効性を高めてまいりたいと考えております。

DXの推進

「境港市DX推進計画」の基本方針である「書かない窓口」「迷わない窓口」の実現に向け、9月に「窓口体験調査」を行いました。「転入時」「死亡時」「証明書取得時」の3つの想定で住民役となった職員が、実際に一連の手続きを体験することで、市役所に来られた方が「何を求めて、どう思い、どのように行動するのか」を検証し、課題や改善点を洗い出しました。

「最初にどこに行けばいいかわからない」「書類の書き方が分からない」「同じ情報を何度も書くことがある」など、この調査で浮き彫りとなった課題等について、案内表示の工夫や様式の見直し、システムの導入などの改善策を検討しているところであります。

庁内事務処理のデジタル化につきましては、本年1月、マイナンバーカードを使用した子育てや介護の申請と基幹業務システムを連携するため、RPAを導入しました。さらに、固定資産税の業務においてもRPAの活用を開始しており、現在、さらなる活用を検討しているところであります。

引き続き、デジタル技術の活用により、市民サービスの向上と業務の効率化を図ってまいります。

## 行財政運営

本年度の財政見直しにつきましては、一般財源の柱である市税収入と地方交付税に加え、国・県支出金などの特定財源についても概ね当初予算額を確保できるものと見込んでおります。

本市の財政状況は、これまで徹底した行財政改革に取り組み、規律ある財政運営を堅持してきた結果、一定の財政健全化が図られております。

しかしながら、本市の抱える課題である土地開発公社の負債解消、市庁舎及び小中学校校舎の建替え等の施設整備への備え、増大する社会保障関係経費、市民サービスの維持・向上などに対応していく必要があることを勘案すると、未だ樂觀できる状況ではありません。こうした中、来年度の予算編成につきましては、一層規律ある財政運営に徹しながら、「良いものは継続・発展させ、「変えるべきもの」はスピード感を持って大胆に変える考えのもと、行ってまいります。

## 可決された主な議案

## ■一般会計補正予算（第6号）

歳入歳出それぞれ10億7621万5千円を増額し、予算総額を2008億2633万5千円としました。

## 《歳出の主な内容》

## 【総務費】

令和4年度決算剰余金の発生に伴う、地方財政法第7条に基づく財政調整基金への積立金2億6025万円余、戸籍法等の改正に伴い、戸籍等に氏名の振り仮名の記載等を行うためのシステム改修経費1159万円余などをそれぞれ増額。

## 【民生費】

申請件数の増加に伴い不足が見込まれる、加齢性難聴者への補聴器購入に対する補助金90万円、受診件数の増加に伴い不足が見込まれる、小児等に対する医療費助成など2181万円余などをそれぞれ増額。

## 【衛生費】

申請件数の増加に伴い不足が見込まれる、家庭用生ごみ堆肥化容器的購入に対する補助金7万円余を増額。

## 【農林水産業費】

令和5年台風7号による農作物被害の抑制を目的とした薬剤散布に対する補助金42万円余、鳥取県産の水産物を原材料とする食品加

工等に取り組むための施設・機械設備の整備を行う市内加工業者に対する補助金1224万円余などをそれぞれ増額。

## 【商工費】

水木しげる記念館再整備事業において、展示内容を充実させたことにより、不足が見込まれる展示業務委託料3410万円を増額。

## 【土木費】

申請件数の増加に伴い不足が見込まれる、空家除却支援事業費補助金300万円、工事単価の上昇等により不足が見込まれる、道路維持工事費486万円余をそれぞれ増額。

## 【教育費】

小中学校において、障がいのある児童・生徒の受け入れに必要な環境整備をするための改修工事費など460万円余、境港市文化ホールのホール天井耐震化等の改修工事費及び監理業務委託料6億5806万円余などをそれぞれ増額。

## 《歳入》

歳出に伴う国・県支出金などを計上するほか、財源として繰越基金繰入金、市債などを増額。

## 《繰越明許費》

年度内に事業の完了が困難である渡地区集会所建設事業など4事業について、新たに繰越明許費の設定を行い、翌年度に予算を繰り越す措置をとっております。

## 《債務負担行為》

本年度中に契約等を行い、新年度当初から切れ目のない対応を行うため、ふるさと納税受付等業務など4事業について、債務負担行為を追加するほか、制度融資の申込期間の延長に伴い、利子補助の期間を変更する必要があるため、令和5年度エネルギー・原材料価格高騰対策特別金融支援事業利子補助金について、債務負担行為の変更を行っております。

## ■一般会計補正予算（第7号）

歳入歳出それぞれ4億5399万1千円を増額し、予算総額を212億8032万6千円としました。

## 《物価高騰対策に係る事業》

電力・ガス・食料品等の価格高騰の影響を大きく受けている世帯を経済的に支援するため、住民税非課税世帯に対して、一世帯あたり7万円を給付するための経費3億220万円余、本市独自に、18歳以下の子ども1人あたり5千円を給付するための経費2911万円余、物価高騰の影響を受け、収益が圧迫されている事業者に対して、本市独自に、法人10万円、個人5万円を給付するための経費5292万円余、物価高騰により不足が見込まれる小中学校の給食材料費2202万円余をそれぞれ増額しました。

## 《人件費に係る補正予算》

各費目の人件費について、人事院勧告に準じた給与の改定及び人事異動などの影響により、あわせて4361万円余を増額するとともに、介護保険費特別会計における人件費の増額に伴う、同会計への繰入金56万円余、公共下水道事業会計における人件費の増額に伴う、同会計への繰入金354万円余を増額しました。

## 《歳入》

国の物価高騰対応重点支援地方創生臨時交付金等を計上するほか、財源として、基金繰入金を増額しました。

## 《繰越明許費》

事業期間の関係により、翌年度への繰越が必要となる、子育て世帯への臨時特別給付金給付事業、境港市事業者エネルギー価格高騰対策支援金について、新たに繰越明許費を設定しました。

## ■国民健康保険費特別会計補正予算

人件費について、人事院勧告に準じた給与の改定により、13万4千円を増額し、予算総額を31億5989万円としました。

## ■介護保険費特別会計補正予算

人件費について、人事院勧告に準じた給与の改定により、56万4千円を増額し、予算総額を39億2908万6千円としました。





■下水道事業費特別会計補正予算  
各費目の人件費について、人事院勧告に準じた給与の改定及び人事異動などの影響により、あわせて、354万4千円を増額し、予算総額を38億4852万8千円としました。

■境港市市場関係者詰所条例の廃止  
市場関係者詰所の解体に伴い条例を廃止しました。

■水木しげる記念館条例の一部改正  
昨年4月にリニューアルオープンを予定している水木しげる記念館の入館料等を改めました。

■境港市一般職の職員の給与に関する条例等の一部改正  
職員の期末・勤勉手当及び給料月額並びに特別職の期末手当について人事院勧告に準じた改正を行いました。

■境港市会計年度任用職員の給与等に関する条例の一部改正  
地方自治法の一部改正により、会計年度任用職員に勤勉手当を支給する規定を新たに追加する等の改正を行いました。

■境港市国民健康保険条例の一部改正  
「全世代対応型の持続可能な社会保障制度を構築するための健康保険法等の一部を改正する法律」の施行に伴い、国民健康保険に加入している方が出産する場合、産

前産後の一定期間の国民健康保険税の所得割額及び均等割額を減額する改正を行いました。

■境港市手数料条例の一部改正  
戸籍法の一部改正により、本籍地以外の市町村での戸籍証明書の交付にかかる手数料等を追加しました。

■中海圏域の定住自立圏の形成に関する協定の変更  
「中海圏域の定住自立圏の形成に関する協定」に、3市が連携して取り組む事業として、起業・創業等の支援及び再生可能エネルギーの利用促進を追加するなど、所要の改正を行いました。

■水木しげる記念館再整備事業に関する基本協定の變更  
契約金額を9億4512万円から3410万円増額し、9億7922万円に変更しました。

■境港市老人福祉センターの指定  
管理者に境港市老人福祉センター管理運営受託協議会を指定

■境港市老人福祉センターの指定  
管理者に境港市老人福祉センター管理運営受託協議会を指定

■境港市老人福祉センターの指定  
管理者に境港市老人福祉センター管理運営受託協議会を指定

■水木しげる記念館の指定管理者に一般社団法人水木しげる記念館管理運営共同事業体を指定

■水木しげる記念館の指定管理者に一般社団法人水木しげる記念館管理運営共同事業体を指定

■水木しげる記念館の指定管理者に一般社団法人水木しげる記念館管理運営共同事業体を指定

■水木しげる記念館の指定管理者に一般社団法人水木しげる記念館管理運営共同事業体を指定



### 委員会提出議案

■子どものために保育士配置基準の引き上げと、労働条件改善による保育士の増員とさらなる賃金引き上げを求める意見書の提出について

■令和5年度境港市一般会計補正予算(第6号)に対する附帯決議

### 議員提出議案

■物価高騰から国民生活を守るため、緊急に消費税減税を行うよう求める意見書の提出について

■ガザ地区における平和の実現を早期に求める決議

### 請願・陳情の審議結果

■採択・市長送付

◇境港市への高齢者に対する体育施設の使用料減免の請願

◇公文書の年表記についての陳情

■採択・意見書提出

◇物価高騰から国民生活を守るため、緊急に消費税減税を行うよう求める陳情

◇「子どものために保育士配置基準の引き上げと、労働条件改善による保育士の増員とさらなる賃金引き上げを求める意見書」の提出を求める陳情

■不採択

◇通学路における危険個所の合同点検について陳情

## 第21回カニ感謝祭を開催します

妖怪たちと一緒にカニを妖怪神社に奉納し、豊漁や漁の安全を祈念するカニ感謝祭を開催します。当日は、ベニズワイガニやカニ汁のふるまいのほか、芸能披露などが行われます。

### ▶とき

令和6年1月14日(日) 午前10時~午後0時30分

### ▶ところ

- ◇式典：水木しげる記念館前【午前10時~】
  - ◇奉納：妖怪神社【午前11時~】
  - ◇ふるまい：しおさい会館(大正町)前【午前11時10分~】
- ※天候等により、内容が変更されることがあります。

### ▶特典

◇水木しげるロード商店街で当日500円以上お買い物された人、先着300人にレシートと引き換えでベニズワイガニをプレゼントいたします。

### ▶問い合わせ先

境港カニ水揚げ日本一PR実行委員会(水産商工課内) ☎47-1055



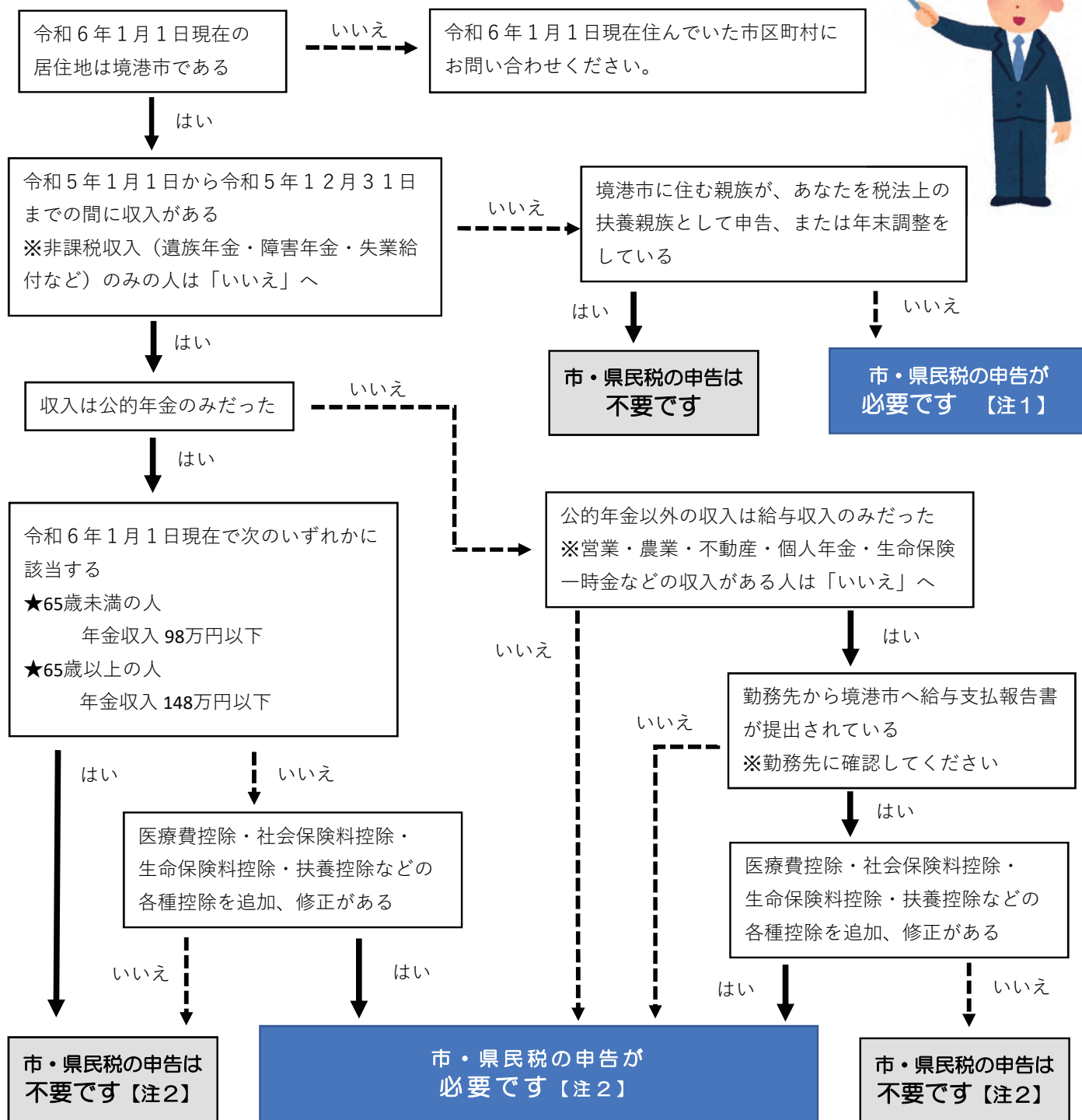
©水木プロ  
(昨年のカニ感謝祭の様子)





○フローチャートを使って、  
市・県民税の申告が必要か確認してみましょう（目安としてご利用ください。）

市・県民税の税額を正しく算定するためには、市・県民税の申告が必要です。  
また、市・県民税の申告とは別に、源泉徴収により本来の課税額よりも多く納めた所得税の還付を受けるために行う還付申告や、不動産や自営業などの各種所得を申告して所得税を納付するための確定申告があります。  
なお、所得税の確定申告をされる人は、市・県民税の申告をする必要はありません。



【注1】前年中収入がなかった人でも、所得証明書等の発行や国民健康保険税の判定などに影響がある場合は、市・県民税の申告が必要です。

【注2】所得の内容や金額によっては、所得税の確定申告が必要な場合があります。

【問い合わせ先】 税務課 市民税係 ☎47-1017

# スマホから確定申告

税務署からのお知らせ



## 1 スマホとマイナンバーカードでe-Tax!

ご自宅からパソコン・スマホでご利用いただけるe-Taxが便利です。

マイナンバーカードとICカードリーダー又はマイナンバーカード対応のスマートフォンがあれば、e-Tax（電子申告）を利用して申告書を提出できます。



## 2 国税庁HP「確定申告書等作成コーナー」

### 申告書作成・送信

◆ 申告書を作成画面の案内に従って、金額等を入力し作成。

◆ 申告書を送信  
○ マイナンバーカード方式  
○ ID・パスワード方式  
いずれかの方法で送信。

\*印刷して所轄の税務署へ提出することもできます。

### スマホ専用画面

多くの方がスマホで見やすい専用画面をご利用いただけます。



申告書の作成はこちらから!

確定申告



### その他の情報

国税庁HPでは、確定申告等に関する様々な情報を掲載しています。是非、ご覧ください。

国税庁HP 検索

## 3 自宅等で作成!

- ・ 確定申告会場にわざわざ出向く必要がありません!
- ・ 24時間いつでも確定申告!
- ・ 自動で税額を計算!

こんないいこと!

## はまる一歩バスの運賃を還付しています

はまる一歩バスの自家用有償旅客運送の登録期間切れのため、運賃（使用料）の還付をしています。お手数をおかけしますが、お早めに手続きをお願いします。

- ▶対象 令和5年10月1日（日）～10月20日（金）の期間に現金・回数券・1日乗車券で乗車された方
- ▶還付方法 市民課、各公民館・バス運行事務所で現金をお返しします。印章または身分証明書をご持参ください
- ▶受付期間 令和6年3月31日（日）まで

【問い合わせ先】 観光振興課 ☎47-1028



# 償却資産（固定資産税）の申告をお忘れなく！

1月1日現在、市内で事業を行い事業用資産を所有している人は、法の定めにより償却資産の申告が必要です。  
前年中に資産の異動がない場合や減価償却を終えている場合、廃業・休業した場合も申告が必要です。

## ▶対象となる資産

主な業種ごとの償却資産の対象資産（例）

主な業種	償却資産の対象となるもの（例）
共通	パソコン、ルームエアコン、レジスター、看板、コピー機、舗装路面など
飲食店	接客用家具、厨房設備など
小売店	商品陳列ケース（冷凍・冷蔵機付を含む）など
漁業	漁船、漁網、魚群探知機、無線機など
農業	ビニールハウス、皮むき機、乾燥機、噴霧機など

※アパートや駐車場を経営している人も申告が必要です。  
（例）舗装路面、フェンス、側溝などの外構工事、自転車置き場、屋外の電気、簡易物置など

※貸店舗に施した内装設備は、借手側（テナント）の申告が必要です。

▶提出期限 1月31日（水）

※郵送、eLTAX（電子申告）による提出も可能です。

※必要書類などは、下記お問い合わせ先もしくは市ホームページでご確認ください。

なお、償却資産所有者を対象に申告内容の確認のために実地調査を行う場合があります。調査の際には、ご協力をお願いします。

▶提出・問い合わせ先

税務課 固定資産税係 ☎47-1018

# 道路除雪についてのお願い

市内の除雪路線



本格的な冬を迎え、積雪が心配される時期となりました。市では、生活道路の確保と安全な冬道対策として、除雪作業を行っています。ご理解とご協力をお願いします。

▶除雪時の作業騒音にご理解ください

朝の通勤・通学路の安全確保のため、深夜から早朝にかけて作業を行うことがあります。除雪車のエンジン音や振動でご迷惑をおかけしますが、ご理解ください。

▶除雪により玄関先などに寄せられた雪の除去にご協力ください

除雪の際、やむを得ず玄関や車庫の前に雪を寄せる場合があります。出入口前は、各家庭での雪かきにご協力ください。

▶除雪の妨げとなる路上駐車はやめてください

路上駐車をすると、その部分の除雪ができなくなり、交

通事故や渋滞の原因となります。

▶道路ぎわの樹木などは所有者で適正に管理しましょう

道路ぎわにある樹木が、積雪により道路に倒れかかると、通行の妨げとなり、交通事故の原因となります。

▶消火栓などの近くに駐車はやめてください

道路には、万が一の消火活動に備えて、消火栓などの消防設備が設置されています。

これらの近くに車両を駐車されると、消火活動に影響することが考えられます。積雪時は消火栓等の位置がわかりにくくなるため、日ごろから自宅近くにある消防設備の確認をお願いします。

▶問い合わせ先 管理課 管理係 ☎47-1073

# 20歳になったら国民年金

国民年金は、老後や不測の事態で障がいを負ったときなどの生活を支える制度です。20歳になり、他の年金に加入していない人には、日本年金機構から「国民年金加入のお知らせ」や納付書等が届きます。

国民年金制度の内容やメリット、保険料の納付方法や免除の手続きなどは、わかりやすく動画でご案内していますので、日本年金機構のホームページをご覧ください。

▶保険料

国民年金の保険料は、月額 16,520 円（令和5年度）です。納付方法は、納付書、口座振替、クレジット納付のほか、Pay-easy（ペイジー）やスマートフォンアプリによる納付があり、前納による割引制度もあります。

※令和6年度の保険料は、月額 16,980 円となります。

▶保険料の免除・猶予

◇保険料の納付が困難な場合は、免除申請制度があります。世帯の所得状況に応じて、保険料の免除・猶予を受けられます。（所得状況により却下となる場合があります）

◇学生の場合は、学生納付特例制度を利用すると納付が猶予されます。申請には、在学証明書（原本）か学生証の

写しが必要です。（対象とならない学校もあります）詳しくは、お問い合わせください。

※保険料の免除・猶予申請等は、マイナポータルを利用して電子申請が可能です。

▶免除・猶予期間の年金（ただし、一部納付は免除後の保険料を納めていることが要件）

◇免除・猶予期間は、「年金を受け取る際の受給資格期間」に算入され、免除期間は納めた保険料により、年金額へ反映されます。

◇猶予・免除を受けた期間の保険料は、10年以内であれば追納することが可能ですが、3年度目以降になると加算額がかわります。

▶障害年金・遺族年金

国民年金加入期間中の病気や事故により、障がいや死亡という不測の事態が発生した場合、障がいの状態に応じて障害基礎年金、対象となる遺族の人は遺族基礎年金を請求することができますが、保険料の納付要件を満たしている必要があります。

▶問い合わせ先

◇日本年金機構米子年金事務所 ☎34-6111

◇市民課 保険年金係 ☎47-1035



### 「とっとりフードドライブ」にご協力ください

鳥取県は、家庭で余った食品を支援団体に提供し福祉施設へ届ける「とっとりフードドライブ」を実施します。余った食品などがございましたらご持参ください。詳しくは、市ホームページをご覧ください。

#### 【受付期間】

1月22日（月）～2月2日（金）  
平日の午前9時～午後5時

#### 【受付場所】

清掃センター（中野町 2080 番地）

#### 【受付可能な食品】

- ◇お米、麺類などの乾物
- ◇缶詰、レトルト、インスタント食品
- ◇飲料（アルコール類を除く）
- ※いずれも賞味期限が2カ月以上あるもの。



市ホームページ  
QRコード

### 今年度も環境学習を実施しました

毎年実施している、市内の小学6年生を対象とした環境教育学習を、今年度も10～11月に各校で行いました。普段から何気なく使用している電気や発電の種類、地球温暖化の原因や影響のほか、再生可能エネルギーについて学習を行いました。また、小型のコンピュータやLED、センサー類などの機器を使用した実験では、効率よく電気を使用する為のプログラミングを実際に行なって学びました。

市では、令和3年2月に「ゼロカーボンシティ」を宣言しました。2050年までに二酸化炭素の排出量を実質ゼロとすることをめざし、今後も環境教育を行っていきます。皆様のご家庭でも、地球環境保護を考えてみてはいかがでしょうか。一人ひとりが身近なことから始めてみましょう。



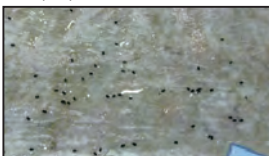
### 藻場の再生に向けたアマモの移植

近年、沿岸で海草・海藻が形成する藻場が、磯焼けや海水温の上昇などにより減少・消失してきています。藻場が減少・消失すると、住みかとする水生生物が見られなくなり、水産業へも影響を及ぼします。

これらの藻場を再生するため、NPO法人 未来守りネットワークの皆さんがアマモ（海草の一種）の移植活動を毎年行っておられます。この活動は今年で19年目になり、今年度は11月に行われました。

また、今年度から市ではブルーカーボン（※）の調査研究事業も始まっており、沿岸の藻場などの状況調査を実施しています。

（※）ブルーカーボンとは… 海洋生物の作用により、大気中から海中へ吸収された二酸化炭素由来の炭素のこと。



アマモの種をシートに糊で付けます（黒い粒が種です）



種を付けたシートをヤシのシートで挟み、アマモシートの完成！

完成した2枚のアマモシートは、清水町の海岸に設置されました。

#### 【問い合わせ先】

環境・ごみ対策課（清掃センター内）  
☎42-3803

#### 【ごみ分別アプリ「さんあ〜る」公開中！】

詳しくは市ホームページをご覧ください。  
（右のQRコードよりアクセスできます。）





# 地域包括支援センターからのお知らせ

みんな一緒に  
フレイル予防

## ◆フレイル（虚弱）予防には「栄養」が重要です！

フレイルの主な原因は筋肉の衰えと言われています。筋肉が衰えないようにするためには、運動のほかに、筋肉のもとになるたんぱく質などの栄養を摂ることが重要です。でも、「昼は麺だけ」「魚は半分家族にわける」「野菜はたくさん摂っている」などの声を聞くことがあり、炭水化物に偏ったり、エネルギーやたんぱく質が不足していることがあります。この機会に、食生活を見直してみませんか？

◆ポイントは「バランスよく食べること」「筋肉のもとたんぱく質をしっかり摂る」◆

食事の基本 **栄養** 食・口配

## バランスよく

さあにぎやかにいただく

さかな あぶら 肉 牛乳 野菜 海藻 卵 たまご 大豆 果物

たんぱく質の量の目安

体重50kgの人の場合 **1日 50~60g**  
 高齢者が1日に必要なたんぱく質は [1.0~1.2 (g)] × 体重 (kg)

**片手5杯分** 日本食品標準成分 2015年版（七訂）より抜粋

たんぱく質の量 約13g 約20g 約6g 約6g 約8g = 約53g

## 要申込 参加者募集 【フレイル予防教室「栄養」】

フレイル予防に必要な、バランスよい食事やたんぱく質を摂るためのお話と調理の実演を行います。ぜひ、ご参加ください。

- ▶と き：2月1日（木）午後1時15分～2時15分
- ▶と ころ：保健相談センター 講堂
- ▶内 容：講演会「手軽で簡単！美味しく食べよう～たんぱく質の上手な摂り方～」
- ▶定 員：40人
- ▶講 師：鳥取県栄養士会 管理栄養士 阿部暁子さん、健康づくり推進課 管理栄養士

令和5年8月の講演会の様子



簡単レシピの紹介

参加者の声

簡単に作れた美味しかった！

## ◇市内のおれんじカフェ情報◇

### ◆◆認知症の人を介護する家族のつどい◆◆

認知症に関する事や介護の悩みを話す場所です。

- ▶と き：1月15日（月）午前10時～正午
- ▶と ころ：老人福祉センター浜の里（竹内町）
- ▶参加費：100円 ※第3月曜日です

### ◆◆おれんじカフェさかいみなと◆◆

認知症や健康づくりなど相談や情報交換ができる場所です。今回は「脳活性化ゲーム」、脳と身体と心を元気にするため皆さんで輪になり楽しく笑ってゲームを楽しみましょう。

- ▶と き：1月22日（月）午前10時～11時30分
- ▶と ころ：老人福祉センター浜の里（竹内町）
- ▶参加費：100円

### はまかぜ認知症カフェ

季節のお菓子・ひき立ての珈琲などを楽しみながら認知症について学んでみませんか？

どなたでも参加できます。

- ▶と き：1月24日（水）  
午後1時～3時
- ▶と ころ：済生会地域ケアセンター  
1階はまカフェ
- ▶参加費：100円

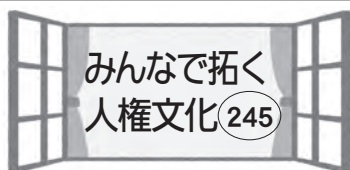
【申し込み・問い合わせ先】 長寿社会課 地域包括支援センター ☎47-1131

# 誰もが自分らしく いきいきと暮らせるまちを目指して

【問い合わせ先】

総合政策課 人権政策室

☎47-1102



## 多様性を認め合える 「共生社会」を実現するために

～「障がい」を理解することからはじめましょう～



日本は、2070年には人口の25%が75歳以上になるといわれています。年を重ねれば誰もが、多かれ少なかれどこかに障がいが出てきます。私たちの未来を考えると、誰にとっても、「障がい」とは身近なものであり、決して他人事ではありません。

障がいのある人の自立や社会参加が阻まれる要因の一つに、障がいについての「理解や配慮の不足」があげられます。これらが原因となって、誤解や偏見も生じています。

障がいについて、「理解や配慮の不足」はありませんか。

### ①障がいは、特別なことではありません。

病気やけがなどで、障がい者になる可能性は誰にでもあります。

### ②障がいは、多種多様です。

外見ではわからない障がいもあります。どのような配慮や支援が必要なのかは、一人ひとり異なっています。

### ③障がいのある人が、自立や社会参加するためには、配慮と支援が必要です。

機能を補う福祉機器（用具）や、社会や周囲からの配慮と支援により、さまざまな活動を行うことが可能です。

私たちの身のまわりには、障がいのある人にとって、さまざまな「障壁」（バリア）があります。私たちは、それらを除去するために、社会のいろいろな場面で「バリアフリー化」（障壁をなくす取り組み）を推進しなければなりません。障がいのある人と対話を重ねることも大切にしたいものです。

### ①心（意識上）のバリアフリー

人々の心の中に潜む「障がいのある人への無理解・無関心」をなくしましょう。

### ②物質・物理面のバリアフリー

障がいのある人が移動する際の「建物や通路、交通機関」などの困難さをなくしましょう。

### ③文化・情報面のバリアフリー

新聞などの「活字の大きさ」や講演会での「手話通訳」など、情報伝達の工夫をしましょう。

### ④制度面のバリアフリー

障がいを理由に、従来「資格や免許」が取得できなかったことについて、あらためて内容を検討し、見直す必要があるかどうか考えてみましょう。



誰もが、障がいについて理解を深め、配慮のあり方（合理的配慮の提供）をあらためて考えてみましょう。

※令和6年4月1日から、改正障害者差別解消法が施行され、事業者による障がいのある人への「合理的配慮の提供」が、義務化されます。

（現在は、「努力義務」）



## 境港 ふれあい・ほっと アカデミー in ウィンター【人権学習講座（講演会）】

高齢者の人権を侵害する特殊詐欺や振り込め詐欺の現状報告と具体的予防策について学び、「権利の主体」としての高齢者の「人権」について考えてみたいと思います。

▶とき 2月3日（土）午後2時～3時30分

▶ところ 保健相談センター 講堂

▶講演会

▶入場料 無料（申し込み不要）

◇演題 「高齢者の人権を守る！！」

～高齢者は、ねらわれている！？！ 特殊詐欺、振り込め詐欺に注意！ 具体的対策は？～

◇講師 田中 友一郎さん（境港警察署 生活安全刑事課）





# 新幹線整備の実現を目指して

○中国横断新幹線（伯備新幹線）整備推進会議では、山陰の2つの新幹線の整備実現をめざし、市町村や経済団体などが一丸となり取り組んでいます。

○11月15日（水）には、上記会議を代表して圏域の市長などが村田茂樹鉄道局長（国土交通省）と面会し、以下の要望を行いました。

- 「伯備新幹線及び山陰新幹線の早期実現」
- 「地元負担のあり方の見直し」
- 「並行在来線<sup>※1</sup>の経営分離の見直し」
- 「新幹線整備にかかる予算総枠の拡大」

（右写真、左から）

境港市長、米子市長、村田鉄道局長、  
松江市長、出雲市副市長



**伯備新幹線ができたたら…**

1 松江 - 岡山 約2時間40分 → **44分!**  
松江 - 新大阪 約4時間 → **約90分!**

2 大阪で夜まで遊んでも  
松江の自宅でおやすみできる!?

3 新幹線通勤で  
おうちからは  
出雲～岡山 **58分!**  
引越しや  
単身赴任もなし!?

4 新幹線は  
人生を変える  
乗り物だね

## ★期待される効果

経済交流の拡大・観光人口の増加  
地域間連携の推進  
一極集中型から分散型社会への転換  
国土強靱化（リダンダンシー<sup>※2</sup>の確立）

持続可能なまちづくり  
地域経済成長の実現  
災害に強い国土づくり  
環境負荷の低減

SDGs  
の  
達成

※1 整備新幹線区間を並行する形で運行する在来線鉄道のこと

※2 交通ネットワークやライフラインの多重化

伯州綿

# 境港警察署からのお知らせ

境港警察署 ☎ 44 - 0110

## 110番通報の適切な利用促進

1月10日は「110番の日」

110番は、皆さんが事件・事故などに遭われたり、目撃したりした場合、皆さんの所へ警察官を緊急で向かわせるための「緊急専用電話」です。

警察への相談・要望など、緊急でないものは、警察総合相談電話（#9110）または、各警察署、交番、駐在所へ連絡してください。

### 【言葉や耳の不自由な方専用の緊急通報システム】

◇メール110番

✉ tottori110pipopa@view.ocn.ne.jp

◇ファクシミリ110番

フリーダイヤル（0120-857-110）

◇110番アプリシステムのアプリで緊急通報

利用するには、警察庁ウェブサイト（二次元コード）から専用の「110番アプリ」をダウンロードし、事前登録が必要です。



◇電話リレーサービスを利用した緊急通報

「電話リレーサービス」とは、聞こえない人と聞こえる人をオペレータが通訳して電話でつなぐサービスで、事前登録が必要です。



※ウェブサイトは二次元コード参照

# 地域おこし協力隊員だより

農政課 農業振興係 ☎ 47 - 1049

新年あけましておめでとうございます。昨年10月から地域おこし協力隊の一員になりました宮間博一です。

早いもので着任して3カ月が過ぎました。先輩隊員の徳毛文孝さんをはじめ、農政課の職員の方の温かい配慮と指導のおかげで、農業が未経験の私でも除草や収穫作業、販売PR活動などを何とか進めることができています。

また、伯州綿の畑でやさしく労いのお声を掛けていただいたサポーターの方や、市民の皆さんが温かく迎えてくださり、心より感謝を申しあげます。

私と境港の地縁を紡いでくれた伯州綿。この和綿は、境港の土壌に良く馴染んでいるという印象を抱いています。

砂の多い土壌で見事に花開き、良質で大量の綿が獲れる境港の”わた”。伯州綿は、長い年月を費やし地道に品種改良をしてこられたこの地の先人の努力の賜物であると、私は常々感謝しながら畑に通っています。

今は「綿くり」作業の真っ最中です。サポーターの皆さんに育てていただいた大事な綿がロスなく良質な綿製品に仕上がるよう、最善の注意を払って作業にいそしんでいます。



【砂地に強いねぎに囲まれて育つ伯州綿】

## 境港史話『温故知新』（78）

### 境港の昔の新聞③

#### 境港商報その2

#### 【大正9年】

（7月10日511号）

◇「虎疫（こらき）予防注意」

木村虎次郎境町長は2日付をもって全町民に対し虎疫予防の諭告を發した。

「いつの時代も疫病は大きな脅威ですね。」

（10月16日521号）

◇「三浜連合運動会」

三浜体育会主催となり来る29日境町舊台場公園地に於て境、外江、上道、渡、余子の5小学校の秋季連合運動会を開くべく目下準備中なるが参加校児童数三千名の多数に上るべく当地方未曾有の盛観を呈するであろう。

「これが近年開催100回を越えた小学校連合体育大会の始まりです。」

◇「岩田新知事、境港を視察」

中浜綿や境港灣を視察。

（12月6日526号）

◇「境港はどうしても修築されねばならぬ」

境港灣修築問題は決して境港一港だけの問題ではない。日本海が帝国国防上重要なが如く此の

問題も亦日本帝国の重要な問題。...

「当時は、交易の面以外に、日本海におけるロシアバルチック艦隊との海戦・ワシントン条約後の連合艦隊訓練など軍事的な面でも境港の重要性について紙面指摘されています。」

◇「10月1日実施の国勢調査の境町の結果」

総人口5830余名（現在の境地区より約500名多い）。世帯数1390余

#### 【大正10年】

（1月2日529号）

◇「三浜町村会」

境、上道、余子、中浜、大篠津、和田、富益、夜見、外江、渡、崎津の11ヶ町村長は、7日大篠津村大阪屋に於て町村統計會を開催。

「浜の目（※令和5年市報5月号を参照ください。）の繋がりが強かったようです。」

#### 【大正11年】

（10月16日593号）

◇「合資会社第貳商会開店」

境町第三銀行通りに於て開店。将来陰陽線縦貫連絡の完成且境港修築も数年後確実に竣工を告ぐるをもって境港利用事業発展の魁とし...。

「貿易振興の重要性が記されています。」

編集「市史編さん室」



# 多文化共生

vol.33

水産商工課 経済交流係 ☎ 47 - 1029

## 境港市に住む外国人に聞いてみました！ Part12 ポン・ソクンティアさん（カンボジア）

私は今、市内の会社で魚を切ったり、計量したりする仕事をしています。

初めて日本に来たのは2016年で、茨城県でカット野菜を作る仕事を3年間していました。その後帰国し、2023年2月に境港市に来て、もうすぐ1年になります。

最初に日本に来る前、カンボジアで1年半日本語を勉強したので、言葉ではそれほど困りませんでした。初めは「百均」など省略された言葉が分かりませんでした。また、境港市に来たばかりの頃は、方言が分かりませんでした。今は分かるようになりました。

日本の料理は、カンボジアと比べて少し味が薄くて甘いです。また、カンボジア人は私を含め、カレーが苦手な人が多いです。

境港市の最初の印象は、「田舎」「雪が多い」です。そのかわり、鳥取県には近くにきれいな海がたくさんあります。カンボジアでは海は人気の旅行先です。私にとって田舎かどうかは関係なく、いい会社があって、自分にとっていい仕事ができるところがいいところです。でも、たまには東京のスカイツリーやディズニーランド、大阪にも行きたいですね。



# 消費生活相談室です

259

消費生活相談室 ☎ 47 - 1106 FAX 44 - 7957

## 成人になられた皆さんへ

成年（18歳以上）になると、親の同意を得なくても、自分の意思でさまざまな契約ができるようになります。

しかし、一度契約すると、原則として一方の都合だけで契約をやめることはできません。

契約する時は、それが本当に必要な契約か、支払いに無理がないかなど、十分に内容やリスクを理解し、家族や周囲の人の意見も聞くなどし、慎重に判断しましょう。

### 【大人になられた皆さんに気を付けてほしいトラブル】 《簡単に稼げるという副業》

ネットで検索した副業サイトをSNSで友だち登録したあと、初期費用無料と説明を受けたが、電子書籍を購入させられたうえ、儲けるために必要と言われ高額なサポート契約を結んでしまった。

### 《脱毛エステや美容医療》

低価格のお試し脱毛の広告を見てエステ店に行ったが、「納得のいく脱毛にはこのコースがお勧め」と説明を受け、断り切れずに高額な契約をしてしまった。

### 《健康食品や化粧品などの定期購入トラブル》

動画投稿サイトでダイエットサプリが「お試し500円」の広告を見つけ、1回限りと思って注文したが、実際には初回以降に、通常価格で4回の購入が必要な定期購入契約だった。

### 《出会い系サイト・アプリ》

SNSで知り合った異性から「別のサイトでやり取りしよう」と出会い系サイトに誘われ、やり取りや個人情報の交換をするために高額なポイント代を支払ってしまった。

### ▶相談受付時間

月～金曜日  
午前9時～正午、午後1時～4時

## 保健師の ちょっと一言

### たいじょうほうしん 「带状疱疹について」

带状疱疹は、多くの人が子どもの時に感染する水ぼうそうウイルスが原因で起こり、身体の免疫力が低下（加齢・疲労やストレス等）した時に発症します。

特に50歳代から増加し、80歳代までに約3人に1人が発症すると言われています。

水ぶくれを伴う赤い発疹が、身体の左右どちらかに帯状に現れ、強い痛みを伴うことが多く、3～4週間ほど続きます。症状の多くは、腰や胸、背中に出ますが、顔や首などにも現れ、まれに合併症による障がいや後

- 遺症（視力低下や耳鳴り等）が残ることがあります。
- 治療は、できるだけ早く開始することが大切です。
- ピリピリ、ズキズキ、チクチク等、いつもと違う痛みを伴う発疹を見つけたら早めに受診してください。
- また、予防方法の一つに带状疱疹ワクチン（予防接種）があります。発症を完全に防ぐものではありませんが、特に50歳を過ぎたら、予防接種についてかかりつけ医に相談してみましょう。

### 【問い合わせ先】

健康づくり推進課 ☎ 47-1042

# お知らせ

## マイナンバーカード

### 【日曜交付窓口】

マイナンバーカードの交付・申請補助（顔写真撮影無料）、電子証明書の更新、暗証番号の再設定、保険証利用・公金受取口座の登録

▼とき 1月14日（日）  
午前9時～午後0時30分

▼ところ 市民課窓口

### ▼必要書類

◇個人番号カード交付・電子証明書発行通知書兼照会書

◇通知カード（お持ちの人）

◇本人確認書類（運転免許証など）

【マイナンバーカードをご自宅  
で受け取りませんか？】

市民課窓口で申請され、必要書類がおそろいの人に、マイナンバーカードをご自宅へ郵送します。

### ▼必要書類

◇通知カード（お持ちの人）

◇本人確認書類（運転免許証など）

※マイナンバーカードの暗証番号を一度預けていただく必要  
があります。

「代理人受け取りの対象者が増  
えました！」

本人がマイナンバーカードを受け取りに来ることができない

場合、代理人が受け取ることが  
できます。

### ▼代理人受け取りが可能な人

未就学児・小学生・中学生、  
高校生・高専生、75歳以上の人、  
障がいのある人、長期入院して  
いる人、施設に入所している人、  
要介護・要支援認定されている  
人、妊娠中の人、成年被後見人・  
被保佐人・被補助人 など

### ▼必要書類

◇個人番号カード交付・電子証  
明書発行通知書兼照会書

◇通知カード（お持ちの人）

◇対象者の本人確認書類

◇代理人の本人確認書類

◇顔写真証明書（対象者の本人  
確認書類に顔写真付きのもの  
がない場合必要になります）

◇本人の受け取りが難しいこと  
を証明する書類（不要な場合  
もありません）

### ▼問い合わせ先

市民課 市民係

☎47・1033

## 電力・ガス・食料品等価格 高騰支援給付金（7万円）

### ▼給付対象

◇令和5年度住民税非課税世帯  
対象と思われる世帯に確認書  
または申請書を送付します。

内容を確認し、必要事項を記入  
のうえ、必要に応じて添付資料  
を添えて返送してください。

### ▼送付日程（予定）

◇確認書 1月上旬

◇申請書 1月下旬

▼給付額 一世帯あたり7万円

▼申請期限 2月29日（木）

### ▼問い合わせ先

境港市価格高騰給付金窓口  
（市役所分庁舎第6会議室内）

☎46・0251

## 令和5年台風7号農作 物緊急防除支援事業

台風7号による農作物への被害  
発生を防ぐための防除に要し  
た経費の一部を助成します。

### ▼補助対象

白ねぎの作付面積が5a以上  
の農家で8月16日～9月15日  
の間に散布した殺菌剤および液肥  
に係る経費1回分

※JA出荷者はJAでとりま  
め済みですが、追加があれば  
ご相談ください。

▼補助額 2分の1

（10aあたり事業費上限42000円）

### ▼必要書類

◇申込書（農政課窓口および市  
ホームページにあります）

◇栽培管理記録などの写し  
（散布実績が分かるもの）

◇防除に要した経費が分かるもの

▼申込期限 1月31日（水）

▼申し込み・問い合わせ先  
農政課 農業振興係

☎47・1049

## 「一株植樹」運動

毎年実施している緑化推進運  
動の一つで、記念植樹や家庭環  
境の緑化などに適した優良な苗  
木を格安であっせんします。

### ▼樹種

豊後ウメ、オリーブ、ソメイ  
ヨシノ、温州ミカンほか約30種

※苗木の花の色などは指定でき  
ません。

### ▼価格

1400円～13000円（一株）

### ▼申し込み方法

農政課窓口にある申込書に記  
入し、代金を添えてお申し込み  
ください。

▼申込期限 2月9日（金）

▼苗木の受渡し 3月13日（水）

### ▼問い合わせ先

農政課 農業振興係

☎47・1049

## 特定（産業別）最低賃金の改正

◇鳥取県電子部品・デバイス・  
電子回路・電気機械器具、情報  
通信機械器具製造業最低賃金  
令和5年12月17日から時間  
額906円に改正

◇鳥取県各種商品小売業最低賃金  
令和5年12月15日から時間  
額902円に改正

### ▼問い合わせ先

鳥取労働局労働基準部賃金室

☎0857・29・1705

省エネ型石油ボイラー販売、ダントツの実績！  
水廻りとサッシのエコリフォームも当店へ！

米子市水道局指定工事店 / 米子・境港市下水道指定工事店

# 有限会社 渡辺商店

境港市渡町2350番地4（渡郵便局前） ☎(0859)45-0537

☎フリーダイヤル（通話無料）

Facebook更新中！

0120-450-538

境港 渡辺商店

検索



有料広告

快適をもっと！  
もっと！

- 長府ボイラー特約店
- TOTORIモデルクラブ店
- LIXILリフォームネット店
- タカラパートナーショップ

日立

直圧  
「エコキュート」  
フルオート370L  
¥995,500を  
**¥324,500**

67%引



※標準取替費¥143,000、価格は税込みです。



## 入札結果

※予定価格が1千万円以上の入札について公表しています。

工事名(業務名)	落札額(落札率)	落札者
境港駅前広場整備工事	69,190千円 (90.9%)	美保テクノス(株) 境港営業所
渡町汚水枝線 (その33)工事	83,120千円 (90.9%)	(有)角建設
境港市小学校(境・上道・ 中浜)空調改修工事に 係る実施設計業務	16,874千円 (94.9%)	(株)エクス・プラン
竜ヶ山球場改修工事 (建築)	117,700千円 (99.4%)	(株)リンクス

▼問い合わせ先  
管理課 管理係

☎47・1073

## 市営墓地の空き状況

11月末日時点

◇馬場崎墓地 33区画

◇中央墓園 69区画

◇夕日ヶ丘メモリアルパーク16区画

※空き区画は新規の申し込みや墓地区画の返還により変動します。市ホームページにも掲載しています。

※市営墓地以外の場所での墓地の新設や既設墓地などの区域

を変更・廃止をする場合は、法律で許可が必要です。許可を得ないで新設すると、使用を制限または禁止することがあります。

▼問い合わせ先  
都市整備課 都市政策係

☎47・1065

## 竜ヶ山球場改修工事

令和5年12月5日より竜ヶ山球場改修工事を行っています。安全のため、工事期間中は敷地内への立ち入りを禁止しています。

▼工事期間(予定)

3月28日(木)まで

※なお、工事終了後もグラウンド芝の養生期間が2〜3カ月必要なため、その間は球場の利用はできません。芝の状況を確認し、利用が可能となりましたら市ホームページでお知らせします。

▼問い合わせ先  
生涯学習課 文化体育係

☎47・1092

## 農業委員会情報

【農地の相続について】

農地を相続したときは、農業委員会に届出をする必要があります。(農地法第3条の3)これは、相続で農地を取得された人を把握し、農地の貸し借りなどに際して、手続きを円滑に進

めるための制度です。

届出は、農業委員会事務局(農政課内)の窓口で随時受け付けていますので、所有者の変更があった場合は速やかに手続きをお願いします。

なお、市では、畑地の貸し借り(農業振興地域内に限る)を進めていますので、耕作されていない畑をお持ちの人は、ぜひ事務局までご相談ください。

▼問い合わせ先  
農業委員会事務局

☎47・1053

## 手話通訳者、要約筆記者の派遣

きこえない、きこえにくいことで、社会生活での手続きや相談などでお困りではありませんか。

例えば、病院の受診や行政での手続き、地域の集会などにおいて、きこえない・きこえにくい人ときこえる人とのコミュニケーションでお困りの人をお手伝いするため、手話通訳者または要約筆記者の派遣を行います。利用料は、基本無料です。利用希望者は、鳥取県西部聴覚障がい者センターにご連絡ください。

【手話通訳とは】

手話言語を音声言語、音声言語を手話言語に通訳すること

【要約筆記とは】

話の内容を要約して文字で伝えること

▼問い合わせ先

鳥取県西部聴覚障がい者センター  
☎30・3659  
FAX 30・3660

## コミュニティ助成事業

宝くじの社会貢献広報事業の助成金を活用し、渡町一区自治会自主防災部がエンジンポンプや発電機、折り畳み式リヤカーなどの資機材を整備しました。この事業で購入した備品は、地域の自主防災活動に役立っています。

▼問い合わせ先

防災危機管理課

☎47・1071



## 第12回高齢者による高齢者のための交通安全大会の結果

応募いただいた106作品の選考結果は次のとおりとなりました。なお、応募いただいた作品は、市ホームページに掲載しています。

【最優秀賞】

ヘルメット 反射タスキで 二刀流  
中野町 終 活子

【優秀賞】

鳥取県 事故ナシケガナシ 違反ナシ  
竹内町 榎野 紀美  
清水町 山本 英輔

▼問い合わせ先

防災危機管理課

☎47・1124

有料広告

安い! きれい! アフターよし!  
初期費用は前家賃のみ!  
賃貸のアップル境港  
境港市外江町3109-1 いない境港店となり  
☎(0859) 44-9128

ピアノお売り下さい!!



訪問査定  
無料

ピアノ調律師がお伺いいたします。

※依頼は地元で安心のヤマハ正規特約店にご用命ください。

YAMAHA  
平田ミュージック ☎0120-20-4501  
〒883-0064 米子市通事町1-34

### 「利用期限間近」 第3弾さかいみなと応援券

利用期限は今月末ですので、お忘れのないよう早めにご利用ください。ご利用いただける店舗は、市ホームページで確認できます。



また、不在などで応援券を受け取られていない人は、水産商工課で受け取りをお願いします。

お問い合わせ先  
水産商工課 商工振興係  
☎47・1056

### 第13回境港さかなの達人検定

#### ▼受験内容

- ◇達人検定→初級レベル、
- ◇スーパー達人検定→上級レベル
- ▼受験資格 小学生以上
- ▼とき 2月4日(日)
- 午前11時～正午

▼ところ 境港商工会議所  
3階大ホール

#### ▼受験料 千円(税込)

受験者全員にプレゼントあり  
▼冊子代(境のさかな) 千円(税込)  
※冊子のみの購入は送料別途  
300円

▼申込期限 1月22日(月)

▼問い合わせ先  
(一社) 境港水産振興協会

☎44・6668



### 恋するバス婚からの再会Party in 島根・鳥取VOL2

#### ▼対象

島根・鳥取在住の20代～40代の  
の独身男女 各15人

#### ▼とき

- ①島根 1月28日(日)
- ②鳥取 2月4日(日)
- ③再会Party 2月18日(日)
- ※①②のバスツアーはどちらか一方のみ参加できます。①②に参加した人は③の模擬挙式に必ずご参加ください。

#### ▼参加費 5500円

#### ▼申し込み方法

詳細は、市ホームページをご覧ください。

▼申込期限 1月15日(月)

#### ▼問い合わせ先

総合政策課 政策企画係  
☎47・1024

### 第6回ポッチャ大会

▼とき 2月4日(日)

午前9時30分～正午  
(受付 午前9時15分～)

▼ところ 第二市民体育館

▼定員 24組

(1チーム3～6人、先着順)

▼参加費 無料

▼申込期限 1月25日(木)  
※「境港ルール」で行います。  
詳細はお問い合わせください。

▼申し込み・問い合わせ先  
生涯学習課 文化体育係  
☎47・1092

各公民館 ※申し込みのみ

### 市民向け「筆談セミナー」

きこえない・きこえにくい人  
などへの情報提供や「コミュニケーション」が円滑にできるよう、  
筆談のノウハウを伝えます。

▼内容 実技および講義

▼対象 高校生以上で筆談に関心のある人、仕事で窓口対応に携わる人

▼とき 1月24日(水)  
午前10時～11時30分  
午後1時30分～3時

▼ところ 保険相談センター講堂

▼定員 各回20人

▼受講料 無料

▼申し込み方法  
福祉課窓口・市ホームページ  
にある申込書に記入し、郵送または  
ファクシミリでお送りください。  
郵送の場合は封筒に「筆談セミナー申込書」と記入してください。

▼申込期限 1月17日(水)

▼問い合わせ先  
福祉課 福祉係  
☎47・1121  
FAX 42・5987

### 失語症理解のための市民公開講座

失語症とは、脳卒中などで起こる「ことば」の障がいであり、ことばを使用する日常生活のほとんどすべての場面で困難さに直面します。

▼とき 2月3日(土)

午前10時～正午

▼ところ  
医療法人養和会養和病院地域交流センター

※申し込み不要、参加費無料

▼講師  
田村篤人さん(言語聴覚士)

▼失語症とは(仮題)

▼講師  
大槻美佳さん(北海道大学大学院保健科学研究院 准教授)

▼問い合わせ先  
鳥取県失語症者支援センター  
☎21・5478

### みなさんとカフェ

『楽しい!お話し広場』と読み聞かせ体験してみませんか? 絵本の読み聞かせの体験をします。絵本の選び方や読み聞かせのコツなども教えて頂きます。絵本に興味がある子どもから大人までどなたでも参加できます。絵本を「よみ聞かせ」で楽しんでみませんか。親子での参加も大歓迎です!

▼とき 2月3日(土)

午前10時～正午

▼ところ 市民活動センター(旧市民図書館)

▼講師  
境港市読み聞かせ団体連絡協議会

▼定員 30人

▼申込期限 1月27日(土)

▼申し込み・問い合わせ先  
市民活動センター  
☎47・1204

### 境港ふれあい・ほっとミーティングin中浜

「入権学習地区巡回講座」  
一人ひとりを大切にする人権尊重の視点から、「ケアラー(ヤングケアラー)と人権」子どもが子どもでいられるまちをめざして」について、DVD作品「夕焼け」空も見上げず、歩いていた」(35分)の視聴を通して考えてみましょう。

▼とき 2月7日(水)

午後7時30分～8時40分

▼ところ 中浜集会所

※中浜公民館(☎45・0207)への事前申し込みが必要です。

▼定員 30人

▼参加費 無料

▼問い合わせ先  
総合政策課 人権政策室  
☎47・1102



## 外国人との コミュニケーション講座

【第2回「外国人と日本語でコミュニケーションを取るコツ」

「やさしい日本語」と翻訳アプリを使って、外国人とコミュニケーションをとるコツを学びます。

▼とき 1月27日(土)

午前9時30分～11時

▼講師 仙田武司さん

(公財)しまね国際センター

▼申込期限 1月22日(月)

【第3回「地域に住む外国人に聞いてみよう!」

日本語や習慣の違いにまつわる体験などについて、地域に住む外国人と話し、共生のために何か必要か考えます。

▼とき 2月17日(土)

午前10時～11時30分

▼申込期限 2月13日(火)

【共通事項】

▼ところ 保健相談センター

▼申し込み方法

次の事項を添えて、電話・ファクシミリ・電子メールのいずれかでお申し込みください。

◇氏名・住所・電話番号・年代・参加したい日

▼申し込み・問い合わせ先

水産商工課 経済交流係

☎47・1029

☎44・7957

✉suisan@city.sakaiminato.lg.jp

## ベトナム料理教室

国際交流員と一緒に、ベトナムの料理を作ります。

▼料理

鶏肉のフォー「フォーガー」、エビとレンコンのサラダ、白玉ぜんざい「チエー・チョイ・ヌック」

▼対象 高校生以上の市民

▼とき 2月3日(土)

午前10時～午後1時

▼ところ 保健相談センター2階

▼参加費 千円

▼定員

10人(申し込み多数の場合は、抽選します)

▼申し込み方法

次の事項を添えて、電話・ファクシミリ・電子メールのいずれかでお申し込みください。

◇氏名・住所・電話番号・年代

▼申込期限 1月23日(火)

▼申し込み・問い合わせ先

水産商工課 経済交流係

☎47・1029

☎44・7957

✉suisan@city.sakaiminato.lg.jp

## 「あー」と分かるおもしろ教室

「あー」と分かるおもしろ習体験を通して

初潮前後に出始めるおもしろの役割について学ぶことで、不安なく向き合えることやおもしろの上手な付き合い方を学びます。

それと同時におりものシートに使用されているコットンについて、境港の特産品である伯州綿を参考に学習します。

▼対象

小学4～6年生の男女とその保護者

▼とき 2月18日(日) 全2回

①午前10時～11時40分

(9時45分開場)

②午後1時～2時40分

(12時45分開場)

▼ところ 市民交流センター

大会議室

▼参加費 無料

▼定員 各回40人

▼主催 小林製薬株式会社

▼申し込み方法

左記QRコードからお申し込みください。



▼申込期限 2月15日(木)

※定員になり次第締め切ります。

▼問い合わせ先

Sibling's 合同会社

命育 ☎info@meiku.com

## スキー教室・大会

【市民スキー教室】

▼対象 中学生以上の市内在住者および勤務者

▼とき 2月4日(日)

午前10時～午後3時

▼ところ だいせんホワイトリゾート

▼定員 10人(先着順)

▼参加費 2千円

▼申込期限 2月2日(金)

【第55回境港市民総合体育大会(スキー競技の部) 兼第68回境港市民スキー・スノーボード大会】

▼競技種目

ジャイアントスラローム

▼参加資格

市内在住者、勤務者または境港市スキー協会員(オープン参加は市内在住者、勤務者以外も認める)

▼とき 2月18日(日)

午前10時～午後2時30分

▼ところ

だいせんホワイトリゾート(上ノ原エリア)

▼申込期限

2月8日(木) 午後5時

▼申し込み・問い合わせ先

境港市スポーツ協会(市民体育館内)

☎42・6770

## 親子トランプ・ロビンズ教室

▼対象 年少～小学2年生とその保護者

▼とき ①1月13日(土)②1月27日(土)

午前10時30分～11時30分

▼ところ 幸神体育館

▼定員 20組(先着順)

▼参加費 無料

▼準備品 上靴、運動ができる服装、タオル、飲み物

▼申込期限 ①1月11日(木)②1月25日(木)

▼問い合わせ先

特定非営利活動法人

ウルトラスポーツクラブ

☎57・5170

## 北方領土返還要求 運動鳥取県民大会

「北方領土」は日本の領土でありながら、ロシアに不法占拠され続けています。領土問題は外交により平和的に解決すべきであり、そのためには国民の理解が欠かせません。2月7日は「北方領土の日」です。この機会に理解を深めましょう。

▼内容 講演など

▼とき 1月28日(日)

午後1時30分～3時30分

▼ところ ヴィンステイヒェツヒェツホール

▼講師 岡部芳彦さん

(神戸学院大学教授)

※ポルシチの無料サービスあり。根室の特産品をもなくプレゼント。北海道の豪華海産物が当たる大抽選会も開催します。

▼申し込み・問い合わせ先

北方領土返還要求運動鳥取県民会議事務局(県庁市町村課内)

☎0857・26・7170

# 募集



## 令和6年度放課後児童クラブ入会

	クラブ名	住所	電話番号	受付期間
公立	渡児童クラブ	渡町 1424 番地 (旧こまどり幼稚園内)	090 - 6832 - 0098	1月9日 (火) ~ 1月31日 (水)
公立	外江児童クラブ	外江町 2105 番地 (外江小学校内)	090 - 5376 - 8610	
公立	境児童クラブ	湊町 27 番地 (境小学校内)	090 - 9412 - 6543	
公立	上道児童クラブ	上道町 3026 番地 (上道小学校クラブハウス内)	090 - 7509 - 3145	
公立	余子児童クラブ	竹内町 3117 番地 (余子小学校内)	080 - 5615 - 2905	
公立	中浜児童クラブ	小篠津町 450 番地 (しらぎく会館内)	090 - 7374 - 4020	
民間	夕日ヶ丘学童クラブ	夕日ヶ丘 1 丁目 66 番地	45 - 4433	1月15日 (月) まで
民間	from kids (4月開設予定)	三軒屋町 4368 番地 16	070 - 8975 - 2525	1月19日 (金) まで

※民間の児童クラブは、入会基準や利用料などが公立の児童クラブと異なりますので、詳細は直接お問い合わせください。

### ▼対象

令和6年4月に小学校に在学予定で、就労などの理由により昼間家庭に父母などがいない児童 ※先着順ではありません。審査によって入会決定します。

※申請書類は、児童クラブまたは教育委員会で配布します。

市ホームページでダウンロードすることもできます。

※現在入会している人も入会申請が必要です。

※応募者多数の場合は、低学年の児童を優先するため、待機となる場合もあります。

### ▼提出先

入会を希望される児童クラブに申請書類を提出してください。

### ▼問い合わせ先

◇教育委員会 教育総務課  
学事係 ☎47・1085

### ◇各児童クラブ

## 新しい広場の名前募集

令和6年春、JR境港駅前に新しい広場が誕生します。新しい広場には、子ども達が遊べる水木キャラクターをモチーフにした遊具を設置し、気軽に休憩ができるベンチやパーゴラ(日陰棚)、ゆっくりくつろげるよ

うに人工芝を整備します。たくさんの人に親しんでもらえる広場となるよう名称を募集します。

### ▼応募期間

1月9日 (火) ~ 26日 (金)

### ▼応募方法

専用応募フォームまたは都市整備課窓口にて受け付けます。

### ▼結果発表

採用者に通知するとともに、市ホームページで発表します。

### ▼問い合わせ先

都市整備課 都市政策係 ☎47・1065

## みんながまちづくり推進会議の委員

市民の行政活動への参加や市民活動団体との協働のまちづくりを推進するため、本市の取り組みに対して助言などを行います。

### ▼業務内容

まちづくりの諸課題の協議、市民活動推進補助金の審査、参加と協働の実施状況の評価など

### ▼応募資格

市内に住んでいる満18歳以上の  
人(平日夜間の会議に出席できる人)  
▼募集人数 若干名  
※応募者多数の場合、書類審査のうえ抽選で決定

### ▼任期

令和6年3月下旬の会議から

### ▼2年間

### ▼会議開催

年5回程度 ※会議出席の都度、報酬を支給します。

### ▼応募方法

自己紹介と応募の動機を400字(原稿用紙1枚)程度にまとめ、住所、氏名、生年月日、電話番号を明記のうえ、持参、郵送、ファクシミリまたは電子メールで提出してください。

### ▼応募期限

1月31日 (水) 必着

### ▼応募・問い合わせ先

総合政策課 政策企画係 ☎47・1024  
FAX 47・1205

## 高齢者福祉計画・介護保険事業計画(案)に対する意見

市では、高齢者の福祉、介護の指針となる当計画の見直しを行なうにあたり、市民の皆さんの意見を募集します。

### ▼計画(案)公開場所

長寿社会課、各公民館、なぎさ会館、しおさい会館、老人福祉センター、市ホームページ

### ▼提出方法

意見、住所、氏名、連絡先を明記し、持参、郵送、ファクシミリ、電子メールのいずれかで提出ください。

### ▼募集期間

1月15日(月) ~ 2月15日(木)

### ▼意見への回答

個別の回答はしませんが、市ホームページで検討内容を公表します。

### ▼提出・問い合わせ先

長寿社会課 介護保険係 ☎47・1038  
FAX 44・2120

## 「境港市障がい児者プラン(案)」に対する意見

障がいのある方が安心して地域で暮らせる共生社会の実現を目指す当計画の改定にあたり、市民の皆さんの意見を募集します。

### ▼プラン(案)公開場所

福祉課、各公民館、なぎさ会館、しおさい会館、市ホームページ

### ▼提出方法

意見、住所、氏名、連絡先を明記し、持参、郵送、ファクシミリ、電子メールのいずれかで提出ください。

### ▼募集期間

1月17日(水) ~ 2月15日(木)

### ▼意見への回答

個別の回答はしませんが、市ホームページなどで検討内容を公表します。

### ▼提出・問い合わせ先

福祉課 福祉係 ☎47・1121  
FAX 42・5987



### 境港清港会会員

境港清港会は境港湾の美しい港湾環境を維持し、未来の子ども達へ引き継げるよう、環境美化活動を実施しています。

境港清港会の活動へご支援いただける方を募集します。

※個人・法人問いません

#### ▼活動内容

清掃船による海面浮遊物や漂着物の回収・処分など

#### ▼清掃範囲

斐伊川水系斐伊川（境水道）

▼年会費 一口あたり2千円

※詳しくはお問い合わせください。

#### ▼申し込み・問い合わせ先

境港清港会事務局（境港管理組合内）  
☎42・3706

### 職業訓練

#### ▼訓練科

初心者のためのパソコン基礎科

▼とき 2月21日(水)～4月19日(金)

#### ▼ところ

米子情報処理センター明治町教室（無料駐車場あり）

#### ▼定員 14人

▼申込期限 2月7日(水) 正午

#### ▼受講料 無料

（テキスト代などは実費）

#### ▼申し込み・問い合わせ先

ハローワーク米子（米子公共職業安定所）  
☎33・3911



### 納税相談

災害、病気などの理由により、やむを得ず納期限までに市税を納付することができない場合は、申請により差押えや財産の換価（売却）が猶予される制度がありますのでご相談ください。

#### 【夜間の納税相談（要予約）】

夜間の納税相談をご利用される場合は、予約が必要です。

仕事などで、平日の昼間に市税の納付や相談に來られないときは、相談日の前日（休日を除く）までに収税課にご予約のうえ、ご利用ください。

#### ▼とき

◇1月31日(水)◇2月29日(木)  
午後5時15分～8時

※予約者の相談が終わり次第終了します。また、予約がない場合、納税相談は開設しません。

#### ▼ところ 収税課窓口

個人住民税、固定資産税、軽自動車税、国民健康保険税、法人市民税

#### ▼取り扱い税目

※納税通知書などを紛失し、納める金額がわからないときはあらかじめお問い合わせください。

#### ▼予約・問い合わせ先

境港清港会事務局（境港管理組合内）  
☎42・3706

### 収税課 滞納整理係

☎47・1020

### よなご若者サポートステーション出張相談

#### ▼対象

おおむね15～49歳のお仕事を探している人やその家族。

#### ▼とき

1月12日(金)、26日(金)  
午前11時～午後3時  
※電話予約が必要です。

#### ▼ところ 市役所 第2会議室

#### ▼予約・問い合わせ先

よなご若者サポートステーション  
☎21・5678

### 商工会議所 相談会

#### 【経営相談会】

▼とき 1月9日(火)  
午後1時～4時

※2日前までに、電話にてお申込みください。(先着順)

#### 【事業承継 個別相談会】

▼とき 1月18日(木)  
午後1時～午後4時

※前日までに、電話にてお申込みください。(先着2人)

#### ▼ところ

境港商工会議所 2階相談室

#### 【共通事項】

▼相談料 無料

#### ▼申し込み・問い合わせ先

境港商工会議所 相談課  
☎44・1111

### 県立境港ハローワーク

【出張！お仕事相談会inみなとテラス】

▼とき 1月20日(土)  
午前10時～午後4時

▼ところ 市民交流センター エントランス

#### 【転職サポート！お仕事相談会】

▼とき 毎週土曜日  
午前8時30分～午後5時15分

▼ところ 県立境港ハローワーク

#### 【生涯現役お仕事相談日】

▼とき 毎週月～土曜日  
午前8時30分～午後5時15分

▼ところ 県立境港ハローワーク

#### 【お仕事相談会inプラント5】

▼とき 1月9日(火)、23日(火)

▼ところ PLANT5 境港店

#### ▼問い合わせ先

県立境港ハローワーク  
☎44・3395

### ふるさとハローワーク境港

～お仕事さがしも雇用保険の受給もワンストップ～

#### 【求職者のみなさまへの支援業務】

- ◇雇用保険の受給に関する相談、受給の手続き（毎週火・金曜の午前10時～午後3時のみ）
- ◇職業相談・職業紹介
- ◇応募書類の作成支援
- ◇面接練習（自己PRなどのアドバイス、模擬面接など）

◇就職活動に役立つ「応援セミナー」の開催

#### 【事業所のみなさまへの支援業務】

- ◇求人申し込みの受付、ハローワーク米子への取次
- ◇人材確保のためのご相談
- ◇雇用保険関係書類のハローワーク米子への取次

#### 【問い合わせ先】

ふるさとハローワーク境港  
（市役所別館1階）☎44-1733



### 第5回 シンフォニー・ムービー・シアター 映画「じんじん」上映のご案内

バリアフリー  
字幕付き上映



令和6年1月20日(土) 会場：境港市文化ホール

上映時間  
1回目▶10:00～ 2回目▶14:00～ 3回目▶18:00～

一般 前売り1,000円(当日1,200円) ※小学生以下/無料  
主催：一般財団法人境港市文化振興財団(☎44-1000) 後援：境港市教育委員会

有料  
広告

## きらきら・ひまわり情報

【おおきくなったね!】

- ▶内 容 1月生まれの誕生会、パネルシアター、歌、身体計測、手形・足形など
- ▶対 象 乳幼児と保護者
- ▶と き 1月16日(火) 午前10時30分～
- ▶と ころ 地域子育て支援センター「ひまわり」

【0歳さんあつまれ～!】 ※要事前申し込み

- ▶内 容 親子でわらべうた、月齢グループごとの交流、相談(離乳食、発達、しつけ、助産師個別相談※) ※助産師個別相談は申込時に申し出ください。
- ▶対 象 満1歳までの子どもと保護者
- ▶と き 1月23日(火) 午前10時30分～
- ▶と ころ 地域子育て支援センター「ひまわり」
- ▶定 員 25組
- ▶申込期間 1月5日(金)～1月19日(金)

【まめまき集会】

- ▶内 容 親子で歌、ダンス、絵本、まめまきなどを体験
- ▶対 象 乳幼児と保護者
- ▶と き 1月30日(火) 午前10時30分～
- ▶と ころ 地域子育て支援センター「ひまわり」

【きらきらタイム】

- ▶と き 毎週木曜日 午前10時45分～
- ▶と ころ こども支援センター「きらきら」

【ひまわりタイム】

- ▶と き 毎週火曜日 午前10時30分～
- ▶と ころ 地域子育て支援センター「ひまわり」

▶申し込み・問い合わせ先

こども支援センター「きらきら」 ☎45-0116  
地域子育て支援センター「ひまわり」 ☎21-8103

## 認定こども園 美哉幼稚園 びさい交流会

【わくわくクラブ】

- お正月あそび  
～こま回し・かるた・福笑いなど…お楽しみに!～
- ▶対 象 未就園児親子
  - ▶と き 1月19日(金) 午前10時～お昼ごろ
  - ▶持ち物 飲み物(お弁当やおやつ等もご自由どうぞ)

【園庭開放】

- ▶対 象 未就園児親子
- ▶と き 平日の午前中
- ▶問い合わせ先 美哉幼稚園 ☎42-2839



内容についての詳細は、各施設に直接お問い合わせください。

記事中に特に明記がない場合、会場は問い合わせ先と同じです。

## 聖心幼稚園 にこにこひろば

【園庭開放】

- ▶対 象 未就園児親子
- ▶と き ◇平日 午前10時～正午  
◇土曜日 午前9時30分～正午
- ▶問い合わせ先 聖心幼稚園 ☎42-2040

## すまいる 育成保育園

【OPEN DAY】 ※事前申し込み不要

- ▶内 容 開放日、園内見学、保育園についての質問や子育て相談に応じます。
- ▶対 象 未就園児親子、保護者のみ
- ▶と き 1月24日(水)  
午前9時30分～11時

※当日体調に不安がある方は、参加をお控えください。

▶問い合わせ先

育成保育園 ☎44-1958  
公式LINE ID @362ygpra

## Himawari cafe (ひまわりかふえ)

※要事前申し込み

フォトブースや絵本コーナー、おもちゃを用意しています。ゆっくりとお飲み物を飲みながら、保護者の方同士おしゃべりをしたり、落ち着くひとときをお過ごしください。

- ▶対 象 0～1歳の未就園児親子
- ▶と き 毎月第二木曜日・第四木曜日  
(1月は11日(木)、25日(木))  
午前10時～11時30分
- ▶と ころ 境ひまわり保育園
- ▶申込方法 申し込みはQRコードから
- ▶問い合わせ先 境ひまわり保育園 ☎30-4823



境ひまわり保育園 境  
の保育園 境ひまわり  
の保育園 境ひまわり  
の保育園 境ひまわり



## 妊産婦・乳幼児相談会、離乳食講習会

※要事前申し込み

- ▶**内容** ①妊産婦・乳幼児相談会  
(歯科相談、栄養相談、助産師、保健師による健康相談、身体計測)  
②離乳食講習会  
(講話、調理のデモ、試食)
- ▶**対象** 妊産婦・乳幼児と保護者
- ▶**とき** 2月6日(火)  
①午前9時30分～正午  
※歯科相談は11時まで  
②はじめてさんの離乳食 午前10時～  
(離乳食を始める前のお子さんの保護者向け)  
2回食、3回食のなるほど離乳食 午前11時～  
(離乳食開始後のお子さんの保護者向け)
- ▶**ところ** 保健相談センター
- ▶**持ち物** 母子健康手帳、歯ブラシ※歯科相談希望者のみ
- ▶**申込方法** 電話または下記LINEアカウントにて、お子さんのお名前、生年月日、参加したい内容を送信してください。
- ▶**申し込み・問い合わせ先**  
健康づくり推進課 地域保健係 ☎47-1042



## ようこそ♡あかちゃん教室

※要事前申し込み

- ▶**対象** 妊婦さんとそのパートナー  
妊婦さんお一人の参加もOK  
(お子さんを連れての参加もできます。  
申し込み時にお知らせください。)
- ▶**とき** 1月27日(土)  
午前10時～11時30分
- ▶**ところ** 地域子育て支援センター「ひまわり」
- ▶**主な内容**  
◇赤ちゃんのお風呂  
～赤ちゃん人形を使ったデモンストレーション～  
◇妊婦体験  
～妊婦さんが感じている重さを体感～  
◇絵本の読み聞かせ  
～お腹の赤ちゃんとのコミュニケーション～
- ▶**申込期限** 1月24日(水)
- ▶**申し込み・問い合わせ先**  
健康づくり推進課 地域保健係 ☎47-1042

## ☆おはなし広場

絵本やお話を楽しみませんか。

▶**問い合わせ先** 生涯学習課 生涯学習係 ☎47-1091

内容	とき	ところ
絵本とおはなしの部屋 (おはなしポケットの会)	毎月第1土曜日 14:00～15:00	市民図書館
	毎月第3金曜日 10:45～11:20	地域子育て支援センター「ひまわり」
絵本と紙しばいを楽しむ会 (朗読なぎさ会)	毎月第2土曜日 14:00～15:00	市民図書館
	毎月第1金曜日 10:45～11:20	地域子育て支援センター「ひまわり」
おしゃべりたんぽぽおはなし会 (おしゃべりたんぽぽ)	毎月第3土曜日 14:00～15:00	市民図書館
	毎月第4金曜日 10:45～11:20	地域子育て支援センター「ひまわり」
親子で絵本を楽しむ会 (境港親と子どもの劇場)	毎週水曜日 10:45～11:20	地域子育て支援センター「ひまわり」

## ☆乳幼児健康診査・相談の日程

内容	とき	対象	ところ・問い合わせ先
6カ月児 健康診査	1月30日(火)	令和5年 6月生まれの乳児	【ところ】 保健相談センター 【問い合わせ先】 健康づくり推進課 地域保健係 ☎47-1042
	2月29日(木)	令和5年 7月生まれの乳児	
1歳6カ月児 健康診査	1月31日(水)	令和4年 6月生まれの幼児	
	2月28日(水)	令和4年 7月生まれの幼児	
3歳児 健康診査	1月11日(木)	令和2年10月生まれの幼児	
	2月8日(木)	令和2年11月生まれの幼児	
子育て相談	毎日 8:30～17:15 ※こども支援センター「きらきら」は、 土・日曜日・祝祭日を除く ※地域子育て支援センター「ひまわり」は、 木曜日を除く	乳幼児と保護者	「きらきら」 ☎45-0116 「ひまわり」 ☎21-8103

※健康診査には、母子健康手帳を持参してください。

※健康診査時の歯科相談希望者(対象:幼児)は、歯ブラシを持参してください。

# 図書館に行こう！

## 年初め恒例の図書館の”本の福袋”いかがですか

福袋には、テーマごとに本が3冊入っています。ただし、どんな本が入っているかは、袋を開けてからの楽しみです。

昨年は、「新年から愚痴」「鎌倉殿の13人」「おそれのない組織」などさまざまなジャンルをテーマにした福袋が並びました。毎年「普段なら選ばないテーマの本だったので新鮮だった。」などと好評を得ています。



## 【トークイベント「ひつじと綿と図書館と。」】

地元で、個人事業主として活躍しておられる異業種のお二人に来ていただき、それぞれの立場から「ものづくりへのこだわり、喜び、夢など」を語り合ってください。

- ▶とき 1月13日(土) 午後2時～3時
- ▶ところ ブラウジングコーナー
- ▶講師 西山由美子さん(ひつじ製菓店主)  
仲里心平さん(元地域おこし協力隊・伯州綿シャツ職人)

## 資料整理のため休館します

2月18日(日)から2月27日(火)まで、資料整理期間のため休館となります。

この期間中は、本の貸し出しや、予約の受付、予約本をお渡しすることはできません。

なお、利用者の方が本の返却をされる場合は、図書館の外壁のブックポストをご利用ください。ご迷惑をおかけしますが、ご理解とご協力をお願いします。

なお、2月28日(水)は開館しますが、同月29日(木)は月末日のため休館となります。

市民図書館 ☎47-1099

◆開館時間

午前9時30分～午後6時30分

【土・日・祝日は午後6時閉館】

◆休館日 毎月第2木曜日・月末

◆ホームページ



## 今月の新規図書

### 【一般書】

- ◇ユダヤ人は、いつユダヤ人になったのか(長谷川修一)
- ◇人生の目的(高森光晴 大見滋紀)
- ◇扉の向こう側(ヤマザキマリ)
- ◇マリスアングル(菅田哲也)
- ◇家庭の防災計画(高荷智也)
- ◇汁とめし(笠原将弘)

### 【児童書】

- ◇さわってもいい?(はまのゆか)
- ◇ほたとワタルの物語(小手鞠るい)
- ◇ちきゅうのかいだん(松岡たつひで)
- ◇アインが見た、碧い空。(近藤秀将)
- ◇根っこってなんだろう(中野明正)
- ◇ダンス上達バイブル(ストリートダンス協会)
- ☆貸出冊数・期間 1人10冊・2週間

## 新刊続々 ～絶賛貸し出し中～



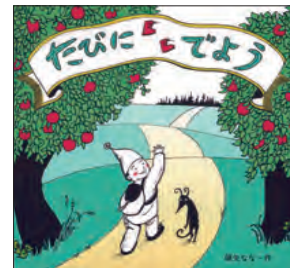
ブギウギ  
(足立紳 櫻井剛)



大谷翔平語録  
(原藤庸裕)



そんなこともしらないの?  
(ハク・ジョンソフ)



たびによう  
(隆矢なな)

## 図書館関連 催し物

とき	催事名	ところ	時間	入場料・参加費
1月20日(土) 2月3日(土)	古典講座「みんなで楽しく『万葉集』を読もう」	市民交流センター	13:50～	100円

※1月27日(土)の「図書館で英語多読」はありません。

## お忘れなく！

市県民税(4期)  
後期高齢者医療保険料(7期)

国民健康保険税(7期)  
介護保険料(5期)

の納期限は 1月31日(水) です。

- ・便利な口座振替をご利用ください。
- ・納期限内に納付がない場合、納期限後20日以内に督促状を発送します。





# 文化施設催し物スケジュール



とき	催事名	ところ	時間	問い合わせ先	入場料・参加費
開催中 ～1月29日(月)	松本英三 木版画展 フェと花シリーズ	海とくらしの史料館	9:30～17:00 (最終受付16:30)	海とくらしの史料館 ☎44-2000	木版画展 入場無料
1月13日(土)	シンフォニー・アナログ・レコード鑑賞会 「リクエスト大会」	文化ホール	13:00～17:00	境港市文化振興財団 ☎44-1000	無料
1月20日(土)	シンフォニー・ムービー・シアター 映画「じんじん」上映会	文化ホール	①10:00～ ②14:00～ ③18:00～	境港市文化振興財団 ☎44-1000	前売1000円 (当日1200円) 小学生以下無料
1月27日(土)	紙コップ2万個でアート!	市民交流センター	13:00～15:00	市民交流センター管理事務室 ☎46-0471	無料

## くらしの相談日 (祝日は除く)

相談内容	とき	ところ・問い合わせ先
人権相談	1月11日(木) 2月8日(木)	13:00～16:00 老人福祉センター(浜の里) (問) 鳥取県地方務局米子支局 ☎22-6161
行政相談	1月12日(金) 2月9日(金)	13:30～15:30 老人福祉センター(浜の里) (問) 鳥取行政監視 行政相談センター ☎0857-24-5541
法律相談 (司法書士による)	1月10日(水) 2月14日(水)	13:30～15:00 老人福祉センター(浜の里) (問) 社会福祉協議会 ☎45-6116 ※法律相談は予約が必要 です(初回優先)
法律相談 (弁護士による)	1月12日(金) 1月19日(金) 2月9日(金)	13:30～15:30
福祉相談	随時相談受付	8:30～17:00
法律相談 (相続、不動産、 多重債務など)	1月25日(木)	14:00～16:00 米子コンベンションセンター (問) 鳥取県司法書士会 ☎0857-24-7024 ※要予約
多重債務・法律 相談会	1月18日(木)	13:30～15:00 米子コンベンションセンター (問) 市消費生活相談室 ☎47-1106 ※要予約
相続・遺言相談	1月9日(火) 2月13日(火)	10:30～12:30 老人福祉センター(浜の里) (問) 鳥取県行政書士会 ☎0857-24-2744 ※要予約
家庭児童相談	月～金曜日	8:30～17:15 子育て支援課育児支援係 ☎47-1077
青少年相談	月～金曜日	8:30～17:00 青少年育成センター ☎57-5677
こころの相談 カウンセリング	1月29日(月)	13:00～15:00 健康づくり推進課 地域保健係 ☎47-1043※要予約
D V 相談		◇鳥取県西部総合事務所 地域福祉課 ☎31-9304 受付時間: 月～金曜日 8:30～17:15 ※緊急の場合にも対応 ◇夜間休日電話相談窓口 ☎0858-26-9807 受付時間: 夜間(毎日17:15～8:30)、土日祝(8:30～17:15)
年金ダイヤル		ねんきんダイヤル(一般的な年金相談) ☎0570-05-1165 (月曜日8:30～19:00、火～金曜日8:30～17:15、 第2土曜日9:30～16:00) 予約受付専用電話(来訪相談のご予約) ☎0570-05-4890(月～金曜日8:30～17:15)

### 市民憲章

健康で楽しく働き  
明るい家庭をつくりましょう  
互いに助け合い  
だれにも親切にしましょう  
きまわりを守り  
公共の物をたいせつにしましょう  
自然の美を生かし  
住みよい環境をつくりましょう  
豊かな心を養い  
文化の向上につとめましょう

(昭和45年11月3日制定)

### ～市の花・市の木～



きく



くろまつ

### 一境港市の人口

男 : 15,762人 (△22)  
女 : 16,949人 (+14)  
合計 : 32,711人 (△8)  
世帯数 : 15,501世帯 (△12)

※令和5年11月末現在 ( )内は前月比  
※数値は外国人住民を含みます

防災行政無線が聞き取りにくいときは  
テレフォンサービスをご利用ください!  
☎0120-445-040  
(フリーダイヤル)

# 境港市食生活改善推進委員会のとりくみ

## ～カルシウムいっぱいクッキーの販売～

令和5年11月26日（日）に保健相談センターで開催された健康まつりにて、境港市食生活改善推進委員会（食改さん）がカルシウムいっぱい！「えびクッキー」と「じゃこクッキー」を販売しました。

事前に試作を重ねたクッキーは「骨の健康」を意識しており、カルシウムが豊富な干しえびやじゃこ、ごま、青のりを使用し、香ばしさとサクサクした食感が癖になる美味しさでした。



可愛くラッピングして販売しました！

健康まつり当日は多くの方に来ていただき、食改さんが声をかけながら販売したクッキーは完売となりました！

今回はレシピをご紹介しますので、みなさんぜひ作ってください。



カルシウムいっぱい！

## えびクッキー と じゃこクッキー



写真はえびクッキーです

### 材料

- ・薄力粉 200g
- ・バター 130g
- ・砂糖 60g
- ・干しえび あるいは じゃこ 60g
- ・白ごま 20g
- ・青のり 3g
- ・ベーキングパウダー 3g
- ・卵 1個

### 作り方

- 1 ボールにバターと砂糖を入れ、白っぽくなるまでよく混ぜる。
- 2 ①のボールに卵を混ぜ合わせ、Aの材料を加えてさらに混ぜる。最後に薄力粉とベーキングパウダーを加えて混ぜる。
- 3 ②の生地をラップにくるみ、棒状にして冷蔵庫で約1時間休ませる。
- 4 休ませた生地を、包丁で5mm程度の厚さに切り、180℃に予熱したオーブンで20分焼く。

# 今月の げんきちゃん

みんな 元気いっぱい  
すくすく育てね☆

市ホームページの応募フォーム  
からご応募ください



いまいし すいた  
今石 翠太 ちゃん  
(令和4年3月11日生) (清水町)  
《お子さんへのメッセージ》  
家族の癒しのすいちゃん、このまますくすく育てね！



ひが ののか  
比嘉 希佳 ちゃん (令和3年1月29日生)  
きさき 希咲 ちゃん (令和4年12月26日生)  
《お子さんへのメッセージ》 (元町)  
たくさんの人から愛情をもらって、すくすくのびのび成長してね♪

## 窓口キャッシュレス決済始めました！

住民票の写し、所得証明書など、各種証明書の交付手数料のお支払いに、キャッシュレス決済が利用できます。

▶利用できる窓口 ◇市民課 ◇税務課 ◇収税課

▶利用できるキャッシュレス決済の種類

- ◇クレジットカード (VISA、JCB など)
- ◇電子マネー (iD、楽天Edy、WAON など)
- ◇QRコード (楽天ペイ、d払い など)



詳細はこちら

## 市役所へのお問い合わせは…

市役所のどこへ問い合わせたらよいかわからない場合、お気軽に下記の連絡先にご連絡ください。

ご用件をお伺いし、担当部署へおつなぎします。

代表電話番号

☎0859-44-2111

代表ファクシミリ番号

FAX0859-44-3001



市ホームページ