

ごみに関する市民・事業者アンケート結果 (速報)

1. 調査名

『境港市一般廃棄物（ごみ）処理基本計画』に関するアンケート調査

2. 調査時期

2022（令和4）年11月

3. 対象

市民	1,000人
事業者	500社

4. 抽出方法

無作為抽出

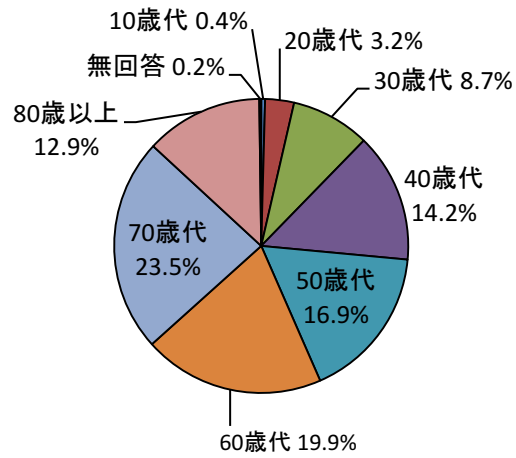
5. 集計数

市民	472人
事業所	217社

市 民

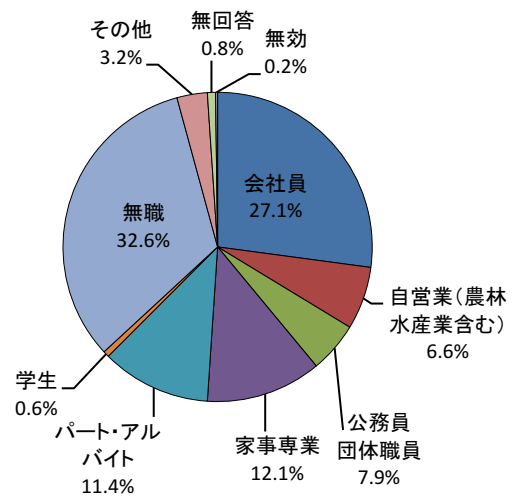
問1) あなたの年齢をお答えください。(〇は1つ)

回答	回答者数(人)	割合(%)
1. 10歳代	2	0.4%
2. 20歳代	15	3.2%
3. 30歳代	41	8.7%
4. 40歳代	67	14.2%
5. 50歳代	80	16.9%
6. 60歳代	94	19.9%
7. 70歳代	111	23.5%
8. 80歳以上	61	12.9%
無回答	1	0.2%
合計	472	100.0%



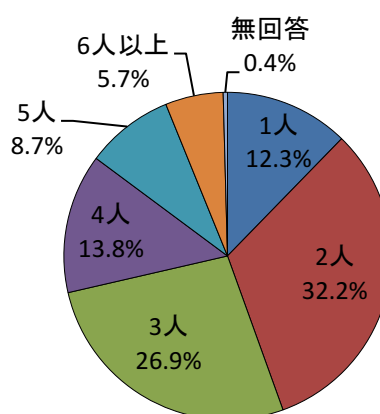
問2) あなたの職業をお答えください。(〇は1つ)

回答	回答者数(人)	割合(%)
1. 会社員	128	27.1%
2. 自営業(農林水産業含む)	31	6.6%
3. 公務員・団体職員	25	5.3%
4. 家事専業	57	12.1%
5. パート・アルバイト	54	11.4%
6. 学生	3	0.6%
7. 無職	154	32.6%
8. その他	15	3.2%
無回答	4	0.8%
無効	1	0.2%
合計	472	100.0%



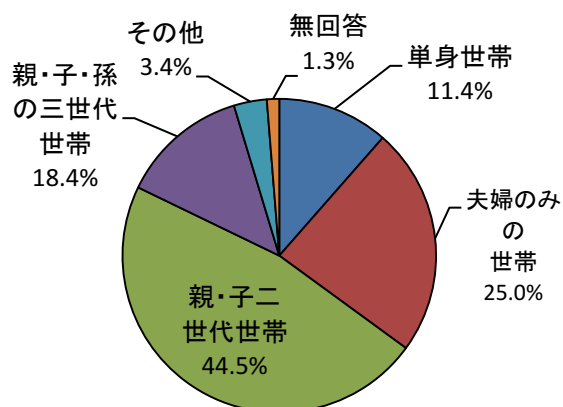
問3) あなたを含め、世帯人員数をお答えください。(〇は1つ)

回答	回答者数 (人)	割合(%)
1. 1人	58	12.3%
2. 2人	152	32.2%
3. 3人	127	26.9%
4. 4人	65	13.8%
5. 5人	41	8.7%
6. 6人以上	27	5.7%
無回答	2	0.4%
合計	472	100.0%



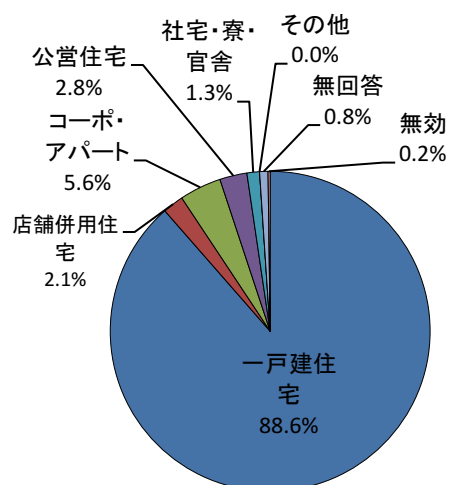
問4) あなたを含め、同居されている世帯構成はどれにあたりますか。(〇は1つ)

回答	回答者数 (人)	割合(%)
1. 単身世帯	54	11.4%
2. 夫婦のみの世帯	111	23.5%
3. 親子二世帯世帯	222	47.0%
4. 親子孫の三世帯世帯	62	13.1%
5. その他	16	3.4%
無回答	6	1.3%
無効	1	0.2%
合計	472	100.0%



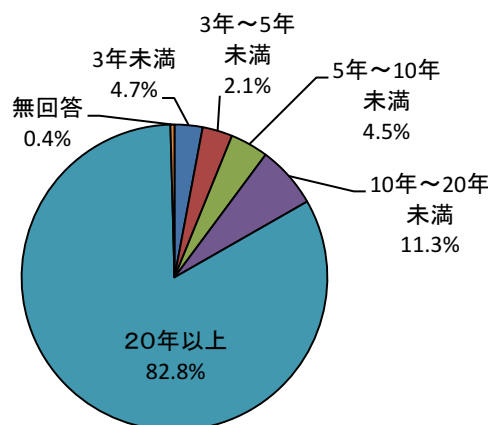
問5) あなたの住居形態についてお答えください。(〇は1つ)

回答	回答者数 (人)	割合(%)
1. 一戸建住宅	418	88.6%
2. 店舗併用住宅	10	2.1%
3. コーポ・アパート	20	4.2%
4. 公営住宅	13	2.8%
5. 社宅・寮・官舎	6	1.3%
6. その他	0	0.0%
無回答	4	0.8%
無効	1	0.2%
合計	472	100.0%



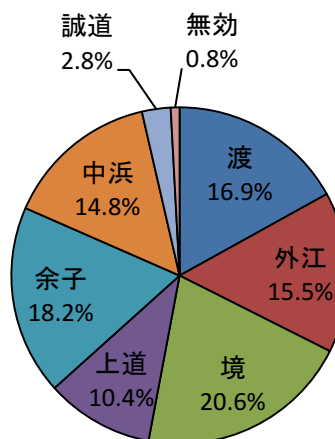
問6) あなたは境港市に居住されて何年になりますか。(〇は1つ)

回答	回答者数 (人)	割合(%)
1. 3年未満	14	3.0%
2. 3年～5年未満	15	3.2%
3. 5年～10年未満	19	4.0%
4. 10年～20年未満	31	6.6%
5. 20年以上	391	82.8%
無回答	2	0.4%
合計	472	100.0%



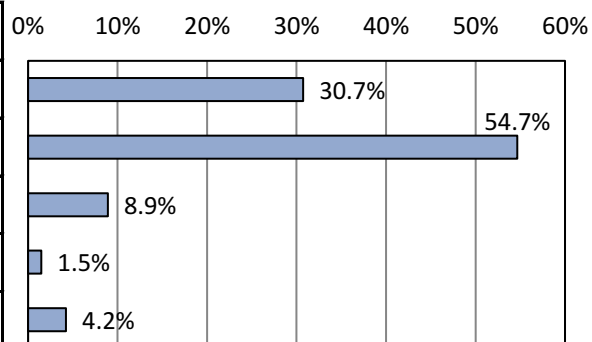
問7) あなたの現在のお住まいはどの地区ですか。(〇は1つ)

回答	回答者数 (人)	割合(%)
1. 渡	80	16.9%
2. 外江	73	15.5%
3. 境	97	20.6%
4. 上道	49	10.4%
5. 余子	86	18.2%
6. 中浜	70	14.8%
7. 誠道	13	2.8%
無効	4	0.8%
合計	472	100.0%



問8) あなたは、ごみの減量やリサイクルについて関心がありますか？

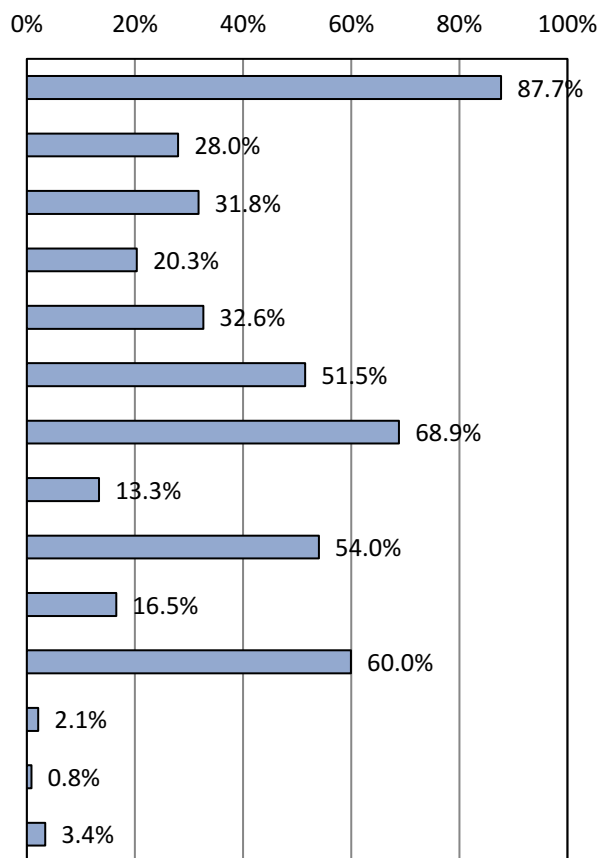
回答	回答者数 (人)
1. 非常に関心がある	145
2. やや関心がある	258
3. あまり関心がない	42
4. まったく関心がない	7
無回答	20
合計	472



問9) あなたは、日頃、ごみの減量やリサイクルに関してどのような取り組みを行っていますか？(該当するものすべてに○)

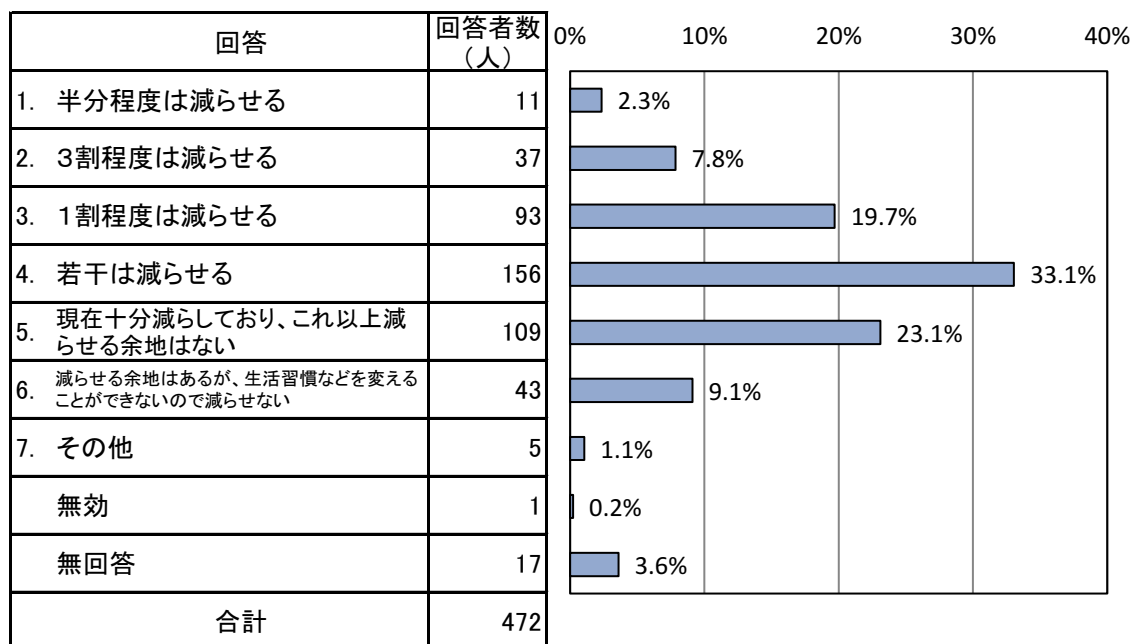
回答者472人に対する割合

回答	回答者数 (人)
1. マイバックの持参	414
2. 繰り返し使用できる商品を選ぶ	132
3. 過剰包装は断わる	150
4. 包装のなるべく少ない商品を選ぶ	96
5. 計画的に買い物をする	154
6. 店頭回収や集団回収を利用する	243
7. 資源ごみの分別の徹底	325
8. リサイクルショップやバザーを利用する	63
9. 食べ残しをださないようにする	255
10. 台所ごみ(生ごみ)の堆肥化	78
11. 生ごみを出す際の水切り	283
12. 特に取り組んでいない	10
13. その他	4
無回答	16

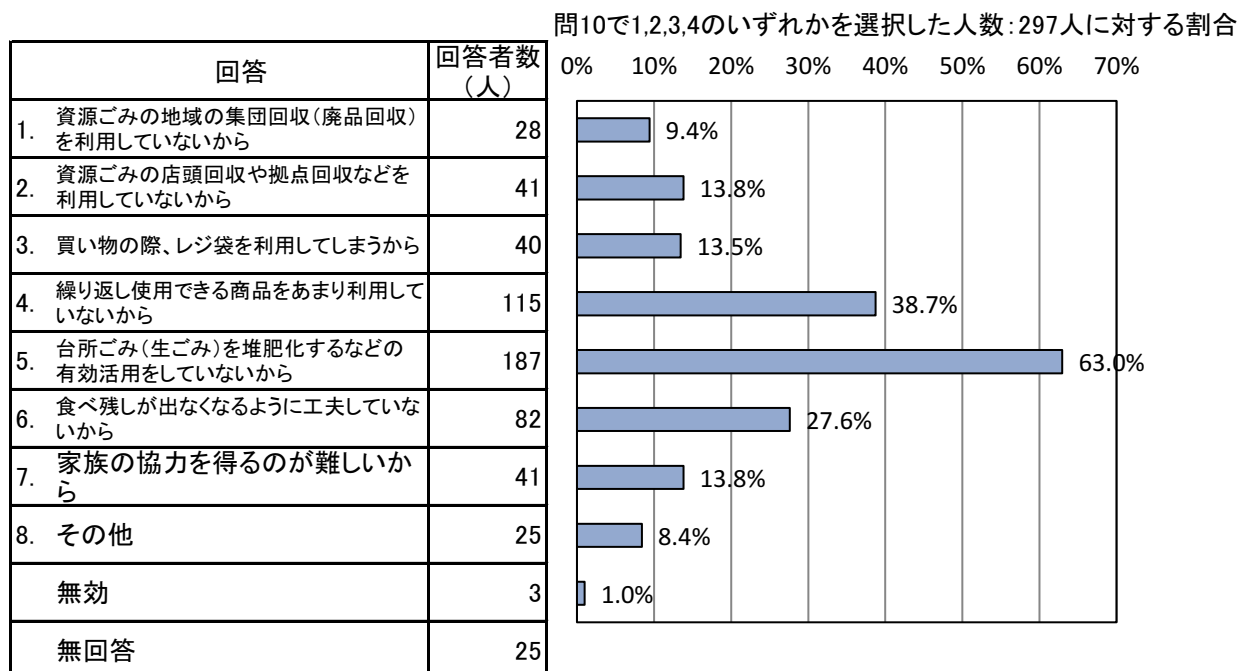


その他の回答:
集計中

問10) あなたは、現在ご家庭から排出されるごみや資源ごみの総量を、今後どのくらい減らすことが可能だと考えますか？
(○は1つ)



問11) 問10)で1, 2, 3, 4のいずれかを選択された方に質問します。減らせる可能性があるのに、現状では減らせていない理由をお答えください。(○は3つ)

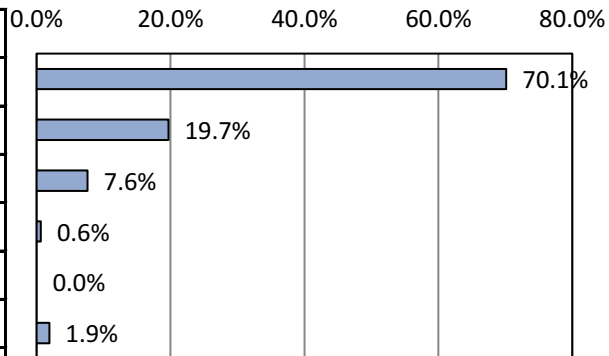


問10)その他の回答
集計中
問11)その他の回答
集計中

問12) 市の集積所にゴミを出す時間は、収集日当日の朝8時までとさせていただきますが、あなたが集積所に出すのはいつごろですか？(○は1つ)

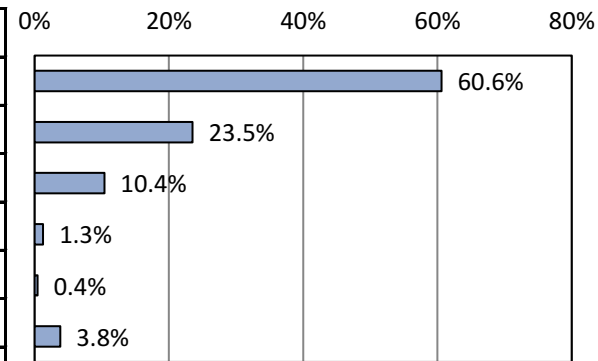
1. 可燃ごみ

回答	回答者数 (人)
1. 収集日の当日朝8時まで	331
2. 収集日当日の収集車があるまで	93
3. 収集日前日の夕方から夜	36
4. 3より前に出す	3
無効	0
無回答	9
合計	472



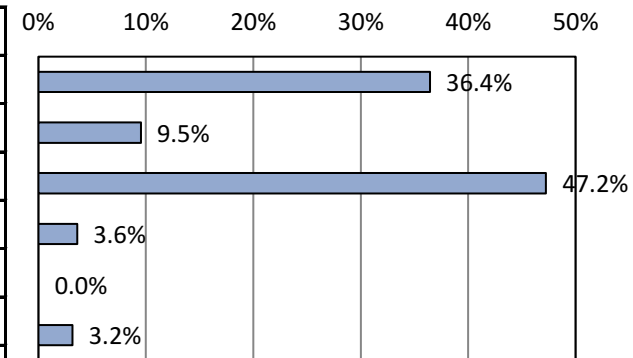
2. 軟質プラスチック

回答	回答者数 (人)
1. 収集日の当日朝8時まで	286
2. 収集日当日の収集車があるまで	111
3. 収集日前日の夕方から夜	49
4. 3より前に出す	6
無効	2
無回答	18
合計	472



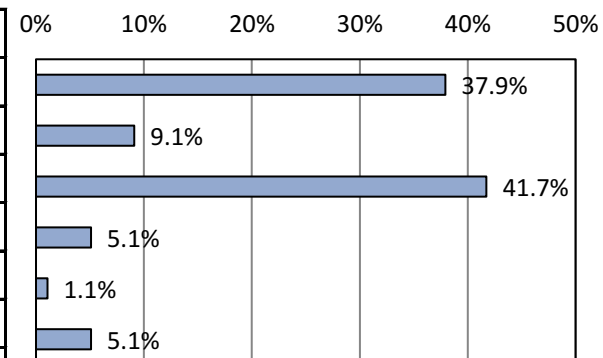
3. 不燃ごみ

回答	回答者数 (人)
1. 収集日の当日朝8時まで	172
2. 収集日当日の収集車があるまで	45
3. 収集日前日の夕方から夜	223
4. 3より前に出す	17
無効	0
無回答	15
合計	472



4. 古紙類、びん缶類

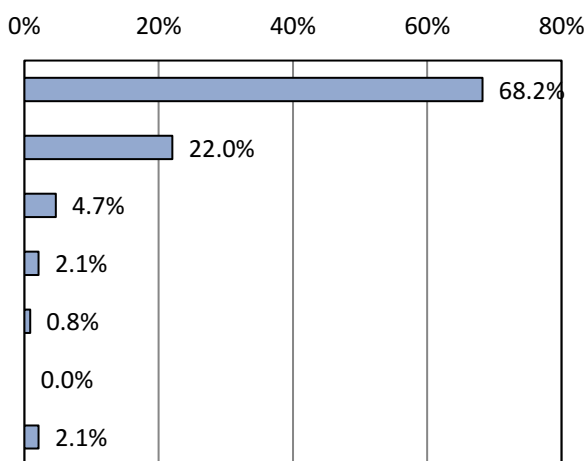
回答	回答者数 (人)
1. 収集日の当日朝8時まで	179
2. 収集日当日の収集車があるまで	43
3. 収集日前日の夕方から夜	197
4. 3より前に出す	24
無効	5
無回答	24
合計	472



問13) あなたのご家庭で利用しているごみ集積所に出すごみの量と頻度を教えてください。(それぞれ該当に○は1つ)

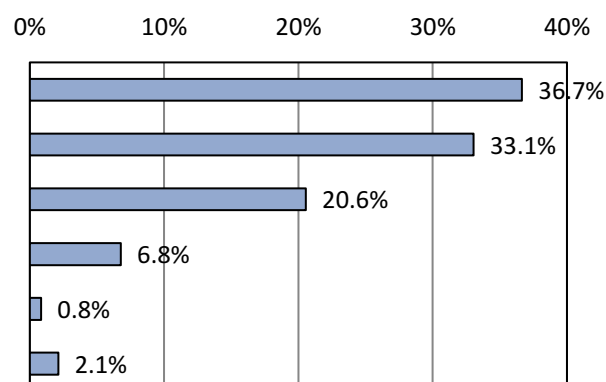
1. 可燃ごみ
ごみ出しの頻度

回答	回答者数 (人)
1. 週に2回	322
2. 週に1回	104
3. 月に3回	22
4. 月に1回	10
5. それ以下	4
6. 無効	0
7. 無回答	10
合計	472



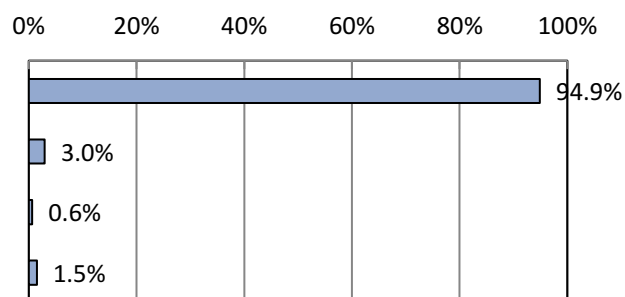
主に利用する袋の大きさ

回答	回答者数 (人)
1. 40L	173
2. 30L	156
3. 20L	97
4. 10L	32
5. 無効	4
6. 無回答	10
合計	472



1回に出す平均的な袋の個数

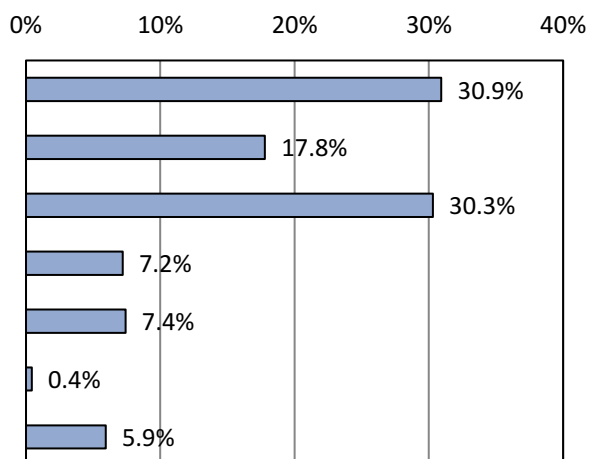
回答	回答者数 (人)
1. 1~2袋	448
2. 2~3袋	14
3. 4袋以上	3
4. 無回答	7
合計	472



問13) あなたのご家庭で利用しているごみ集積所に出すごみの量と頻度を教えてください。(それぞれ該当に○は1つ)

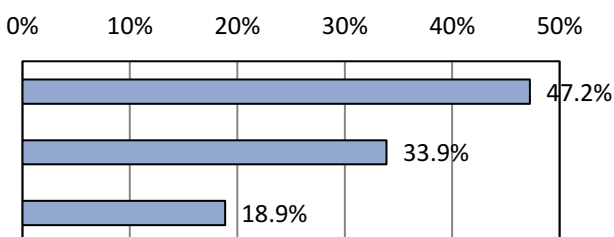
2. 軟質プラスチック
ごみ出しの頻度

回答	回答者数 (人)
1. 週に1回	146
2. 月に3回	84
3. 月に1回	143
4. 2ヶ月に1回	34
5. それ以下	35
6. 無効	2
7. 無回答	28
合計	472



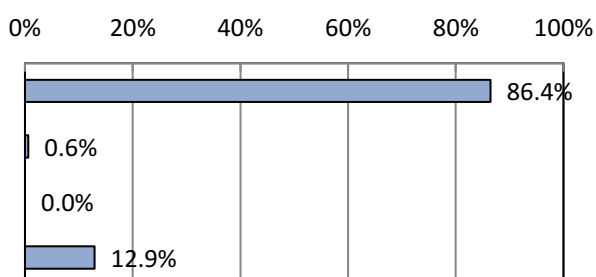
主に利用する袋の大きさ

回答	回答者数 (人)
1. 50L	223
2. 25L	160
6. 無回答	89
合計	472



1回に出す平均的な袋の個数

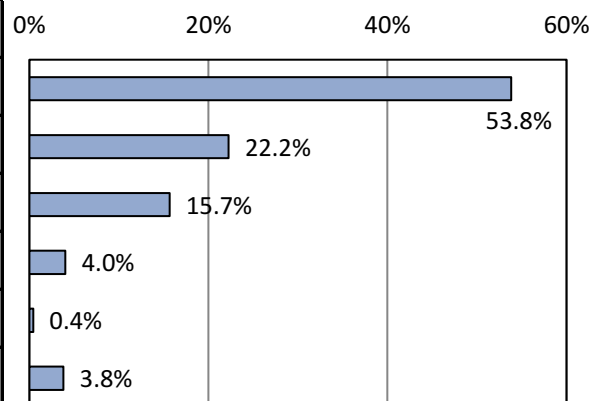
回答	回答者数 (人)
1. 1~2袋	408
2. 2~3袋	3
3. 4袋以上	0
4. 無回答	61
合計	472



問13) あなたのご家庭で利用しているごみ集積所に出すごみの量と頻度を教えてください。(それぞれ該当に○は1つ)

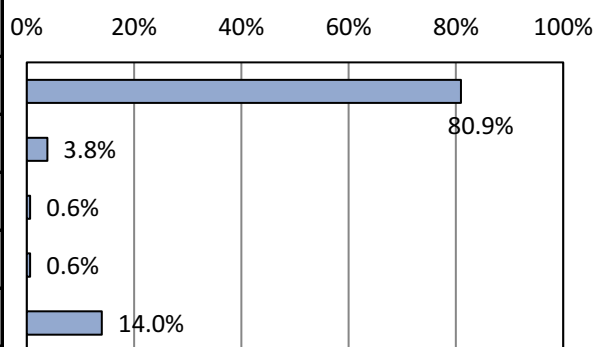
3.不燃ごみ
ごみ出しの頻度

回答	回答者数 (人)
1. 月に1回	254
2. 2ヶ月に1回	105
3. 年に3回	74
4. 年に1回	19
5. ごみは出ない	2
無回答	18
合計	472



1回に出す平均的な袋の個数

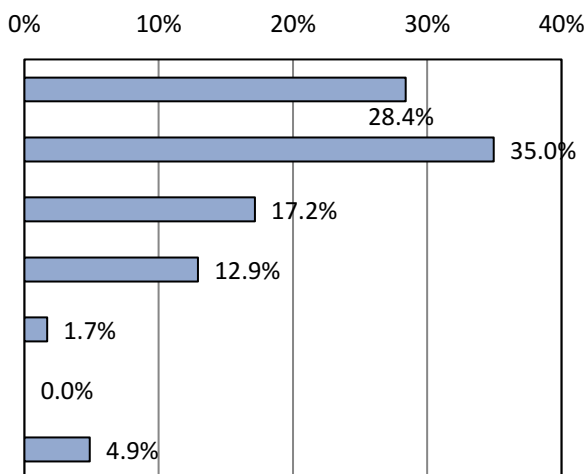
回答	回答者数 (人)
1. 1~2袋	382
2. 2~3袋	18
3. 4袋以上	3
無効	3
無回答	66
合計	472



問13) あなたのご家庭で利用しているごみ集積所に出すごみの量と頻度を教えてください。(それぞれ該当に○は1つ)

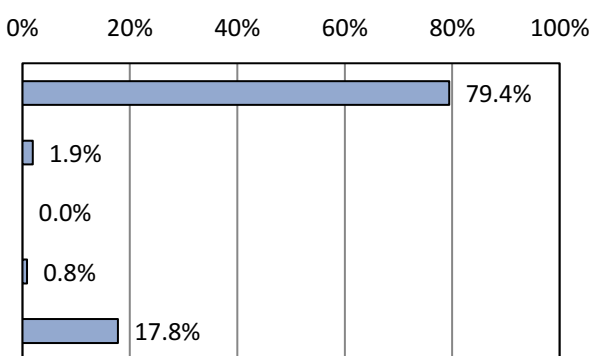
4.資源ごみびん缶類
ごみ出しの頻度

回答	回答者数 (人)
1. 月に2回	134
2. 月に1回	165
3. 2ヶ月に1回	81
4. それ以下	61
5. ごみは出ない	8
無効	0
無回答	23
合計	472

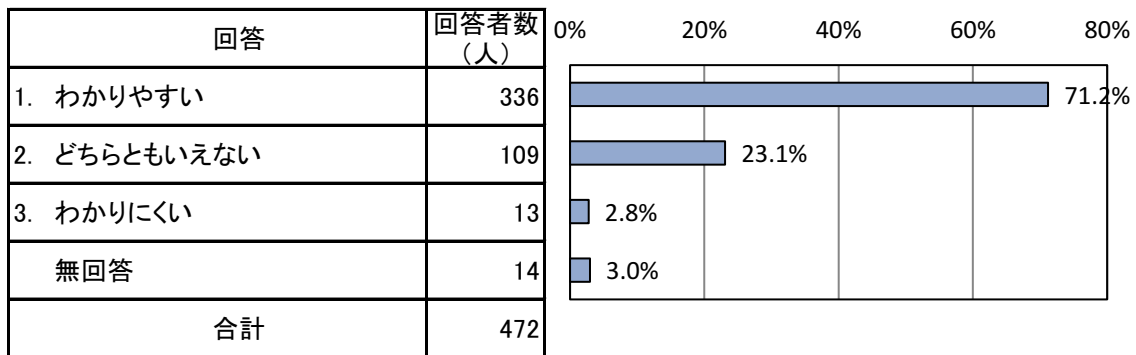


1回に出す平均的な袋の個数

回答	回答者数 (人)
1. 1~2袋	375
2. 2~3袋	9
3. 4袋以上	0
無効	4
無回答	84
合計	472



問14) 市が提供している「家庭ごみの分け方・出し方(ごみ分別収集カレンダー)」は、わかりやすいですか？(○は1つ)

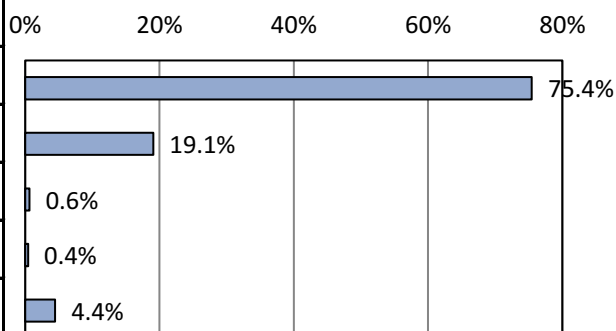


問15) 「家庭ごみの分け方・出し方(ごみ分別収集カレンダー)」について、ご意見があれば記入してください。(自由記述回答)

集計中

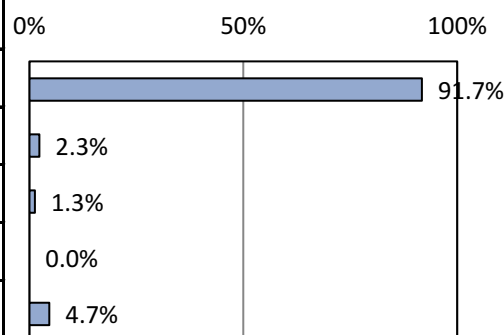
問16) ごみを分別排出する際は、指定した袋に入れたり、中を水で洗ったり、ひもで縛ったりなど分別区分ごとに様々な排出方法を守るようお願いしています。これらの排出方法を守ってごみを出すのは難しいですか？(○は1つ)

回答	回答者数(人)
1. 難しくない	356
2. 一部難しいものがある	90
3. すべて難しい	3
無効	2
無回答	21
合計	472



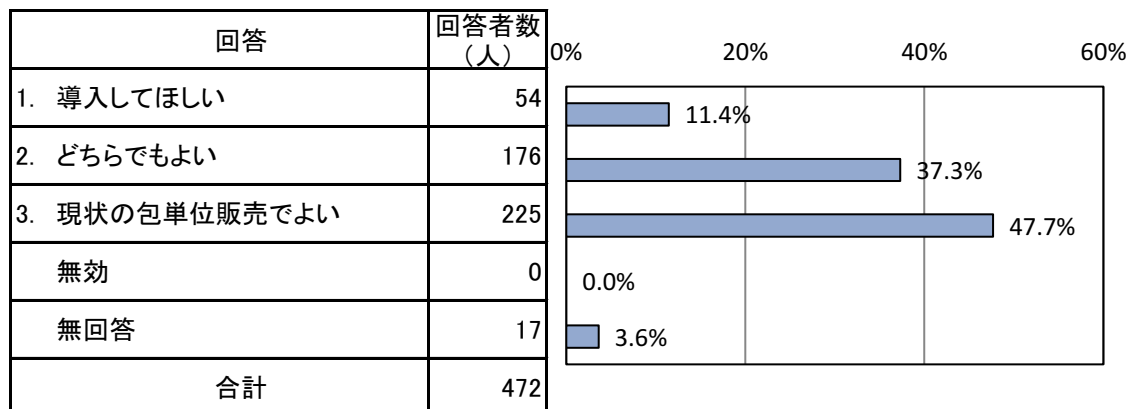
問17) 指定ごみ袋を導入しておりますが、きちんと分別することで、袋にかかる費用をおさえ、資源化を推進することができます。分別を徹底することによる資源化の推進に協力して頂くことはできますか？(○は1つ)

回答	回答者数(人)
1. 協力できる	433
2. 協力できない	11
3. その他	6
無効	0
無回答	22
合計	472



問17)その他の回答
集計中

問18) 有料指定ごみ袋の販売について、境港市内の小売店(ごみ袋販売店)では包単位(20枚入り)の販売とされているところ
 です。県外の自治体では、有料指定ごみ袋を小売店のレジ
 にて1枚単位で販売し、その時のお買い物用のレジ袋とし
 て使えるところもあります。「レジ袋としての1枚単位での販
 売」についてお伺いします。

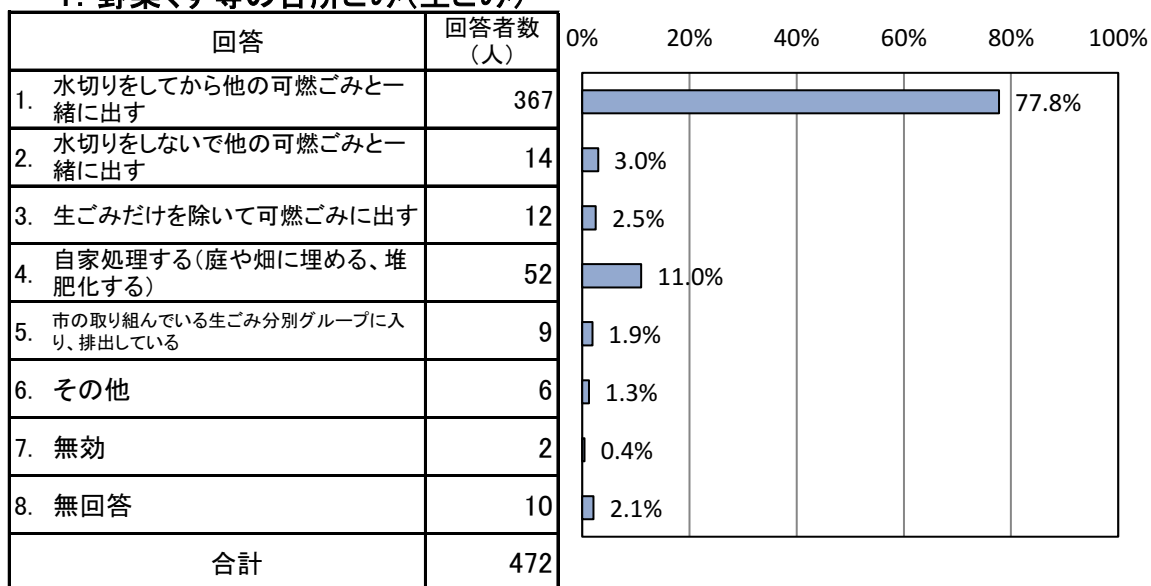


問19) 現在の指定ごみ袋について、ご意見があれば記入してくだ
 さい。(自由記述回答)

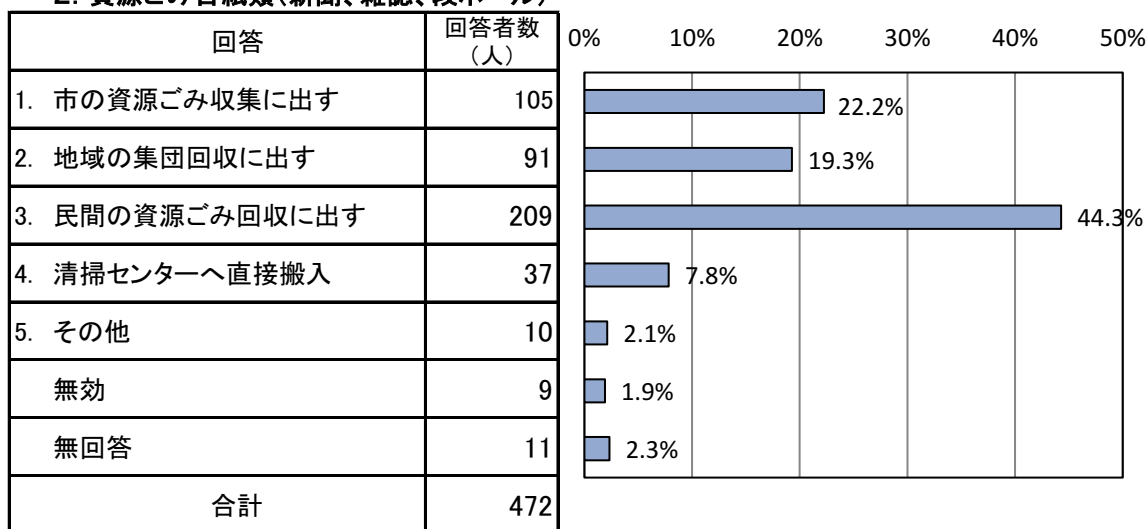
集計中

問20) ごみの種類ごとに処分方法をお答えください。
(それぞれ該当に○は1つ)

1. 野菜くず等の台所ごみ(生ごみ)



2. 資源ごみ古紙類(新聞、雑誌、段ボール)



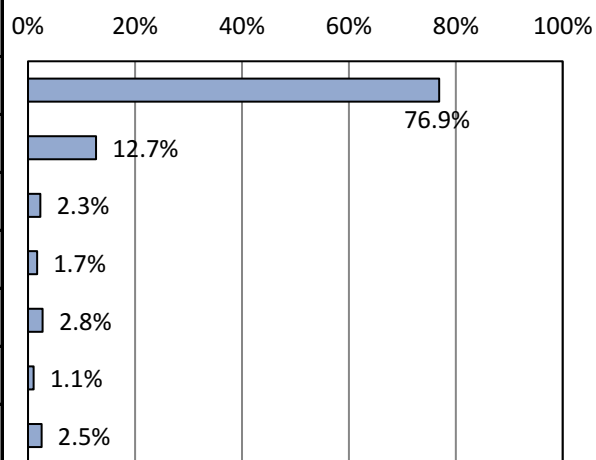
その他の回答: 生ごみ
集計中

その他の回答: 古紙類
集計中

問20) ごみの種類ごとに処分方法をお答えください。
(それぞれ該当に○は1つ)

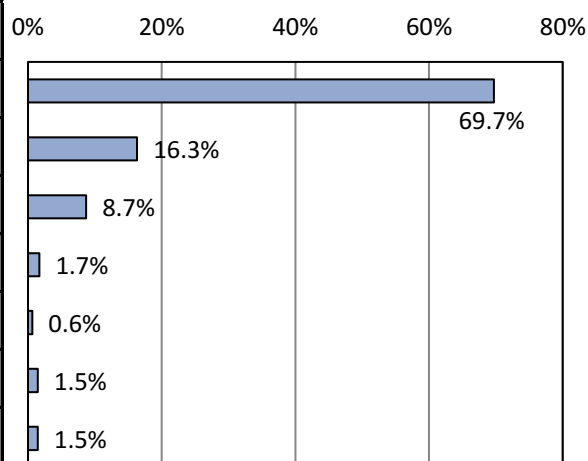
3. 一升びん・ビールびん

回答	回答者数 (人)
1. 市の資源ごみ収集に出す	363
2. 地域の集団回収に出す	60
3. 民間の資源ごみ回収に出す	11
4. リサイクルセンターへ直接搬入	8
5. その他	13
無効	5
無回答	12
合計	472



4. 空きびん・空き缶

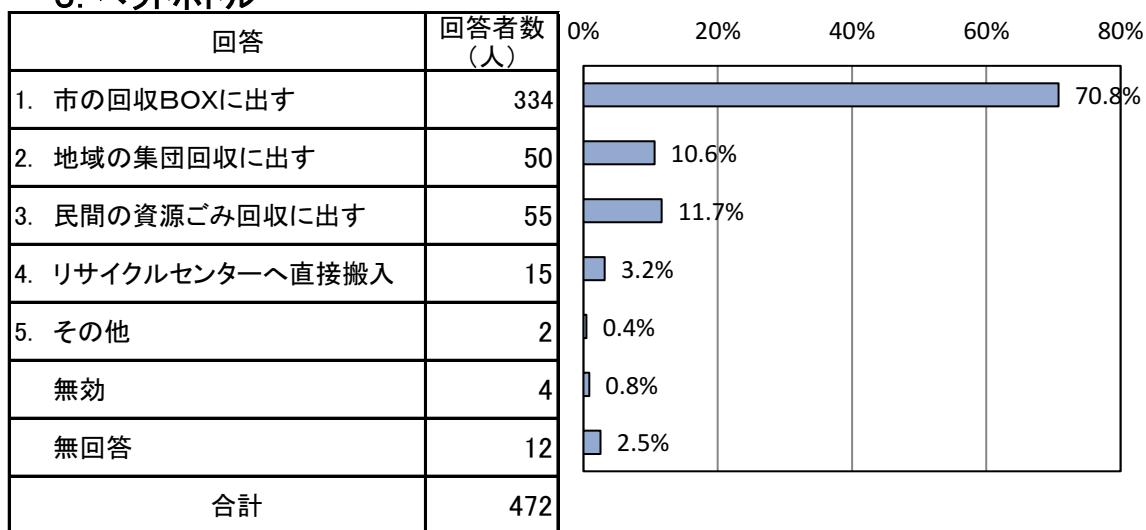
回答	回答者数 (人)
1. 市の資源ごみ収集に出す	329
2. 地域の集団回収に出す	77
3. 民間の資源ごみ回収に出す	41
4. リサイクルセンターへ直接搬入	8
5. その他	3
無効	7
無回答	7
合計	472



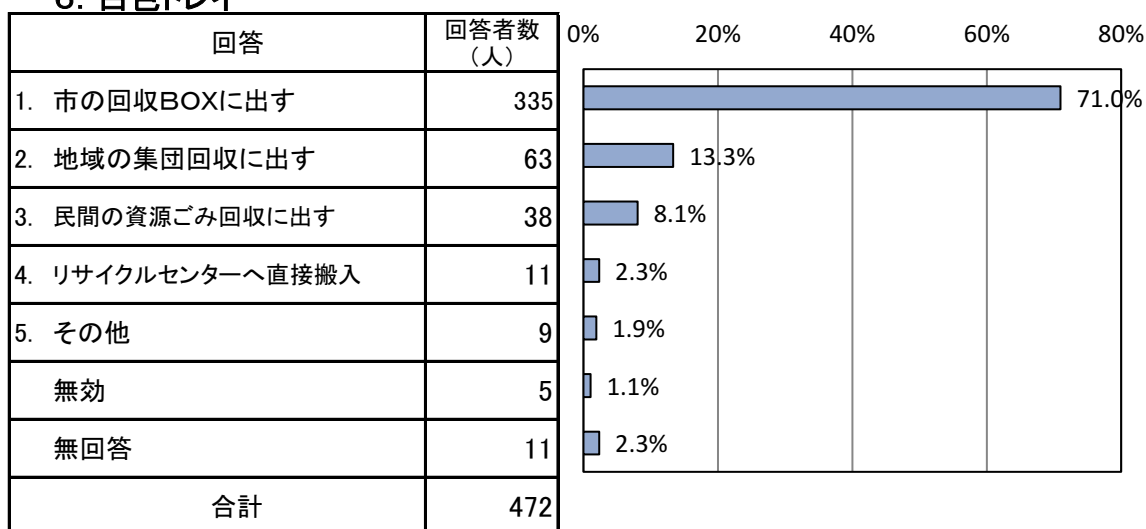
その他の回答:一升びん・ビールびん
集計中
その他の回答:空きびん・缶
集計中

問20) ごみの種類ごとに処分方法をお答えください。
(それぞれ該当に○は1つ)

5. ペットボトル



6. 白色トレイ

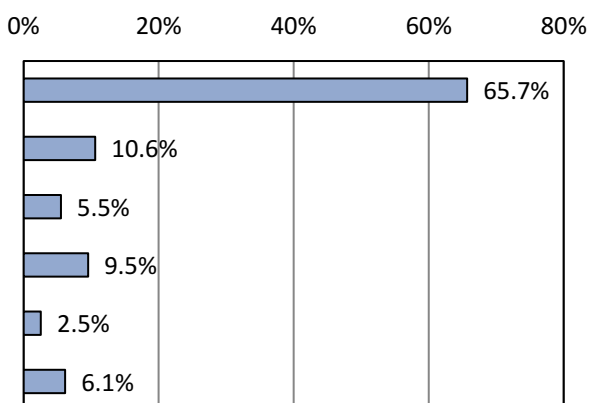


その他の回答:ペットボトル
集計中
その他の回答:白色トレイ
集計中

問20) ごみの種類ごとに処分方法をお答えください。
(それぞれ該当に○は1つ)

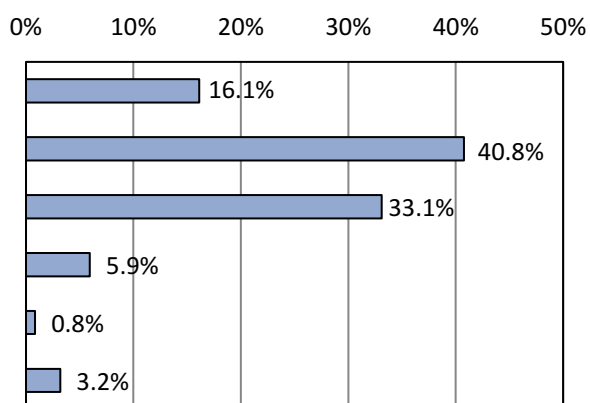
7. 草・木類

回答	回答者数 (人)
1. 集積所に出せる大きさにして可燃ごみ収集に出す	310
2. 搬入できる大きさにして清掃センターへ直接搬入する	50
3. 許可を受けている業者に処分を依頼している	26
4. その他	45
無効	12
無回答	29
合計	472



8. 廃食油

回答	回答者数 (人)
1. 各公民館、会館等に設置してある回収ポストに持ち込む	76
2. 市販の処理剤などで固めて、可燃ごみに出す	192
3. 新聞に吸わせて、可燃ごみに出す	156
4. その他	28
無効	4
無回答	15
合計	471

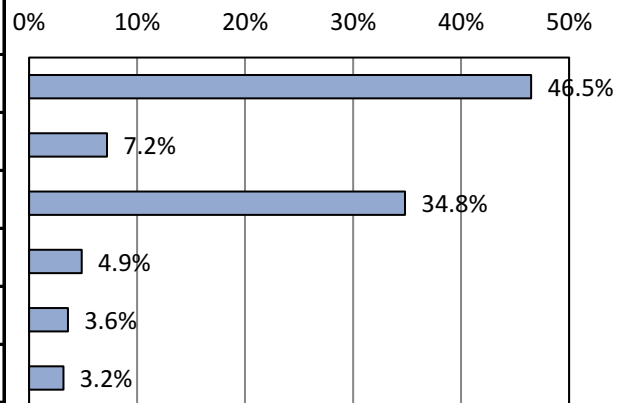


その他の回答:草木類
集計中
その他の回答:廃食油
集計中

問20) ごみの種類ごとに処分方法をお答えください。
(それぞれ該当に○は1つ)

9. 衣類・布類

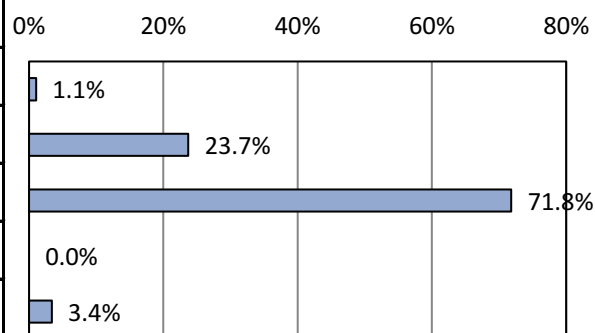
回答	回答者数 (人)
1. 60cm以下に切断して可燃ごみ収集に出す	219
2. 民間の資源ごみ回収に出す	34
3. 清掃センターへ直接搬入	164
4. その他	23
無効	17
無回答	15
合計	472



その他の回答:衣類・布類
集計中

問21) 市では、ご家庭から可燃ごみとして排出される使用済みの紙おむつを戸別に分別収集し、資源化する取り組みを行っています。ご存じですか。(○は1つ)

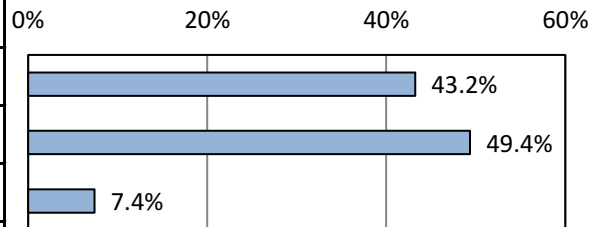
回答	回答者数 (人)
1. 知っており、利用したことがある	5
2. 知っているが、利用したことはない	112
3. 知らない	339
無効	0
無回答	16
合計	472



問22) 市のごみ処理施設(清掃センター、リサイクルセンター)への直接搬入の利用状況についてお答えください。
(それぞれ回答は選択肢から近い物を1つ選ぶ)

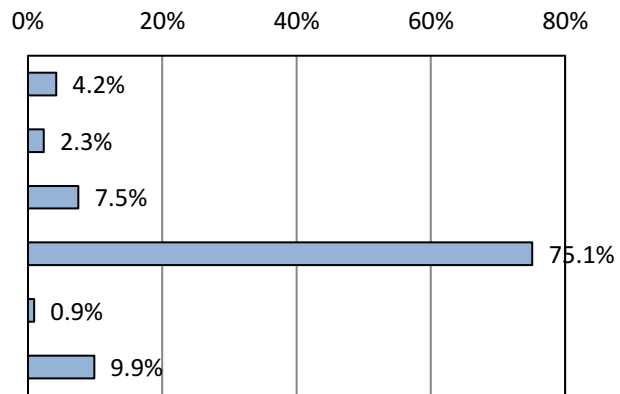
1. 可燃ごみ(草木類、衣類、布類以外)
利用の有無

回答	回答者数 (人)
1. 利用したことがある	204
2. 利用したことがない	233
無回答	35
合計	472



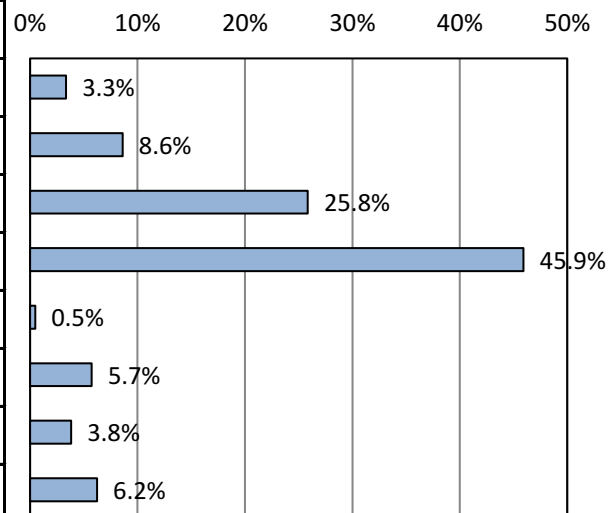
利用頻度

回答	回答者数 (人)
1. 週に2回以上	9
2. 週に1回	5
3. 月に2回くらい	16
4. 年に3回くらい	160
無効	2
無回答	21



排出理由

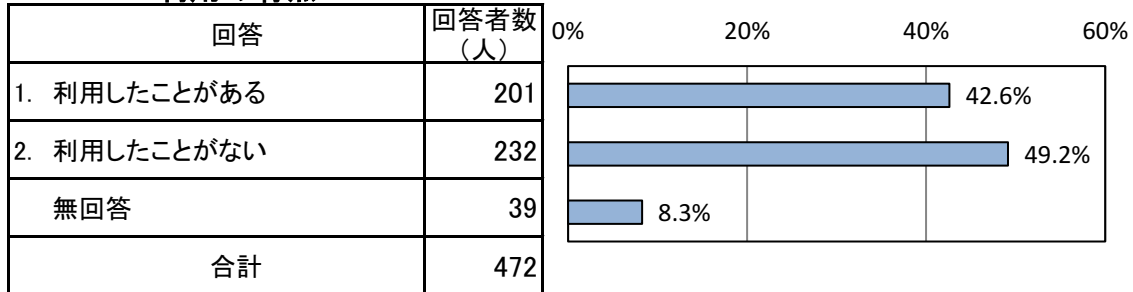
回答	回答者数 (人)
1. 朝8時までにごみを集積所に持っていけないから	7
2. 保管場所がなく、ごみを家に置いておきたくないから	18
3. 自分の都合のよい時にごみを出せるから	54
4. 大掃除または引っ越しなどで一時的に大量にごみがでたから	96
5. 有料指定袋を利用したくない	1
6. その他	12
無効	8
無回答	13



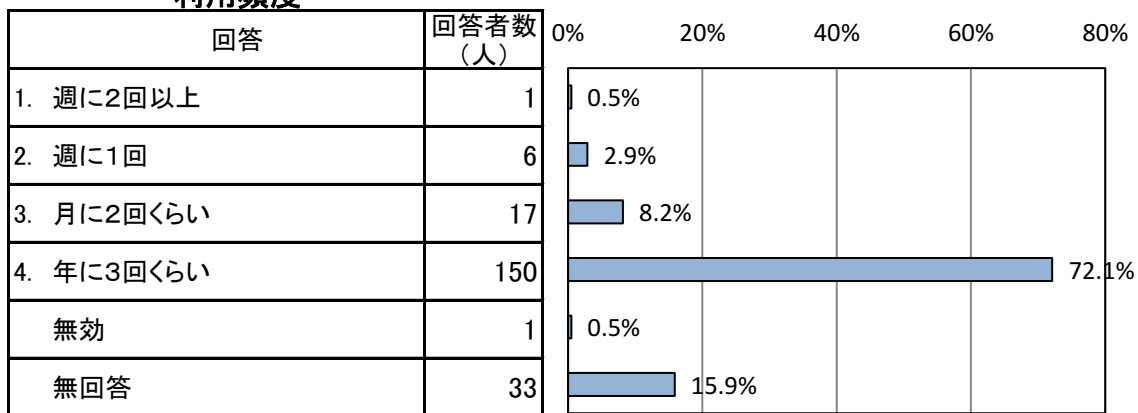
その他の理由:
集計中

問22) 市のごみ処理施設(清掃センター、リサイクルセンター)への直接搬入の利用状況についてお答えください。
(それぞれ回答は選択肢から近い物を1つ選ぶ)

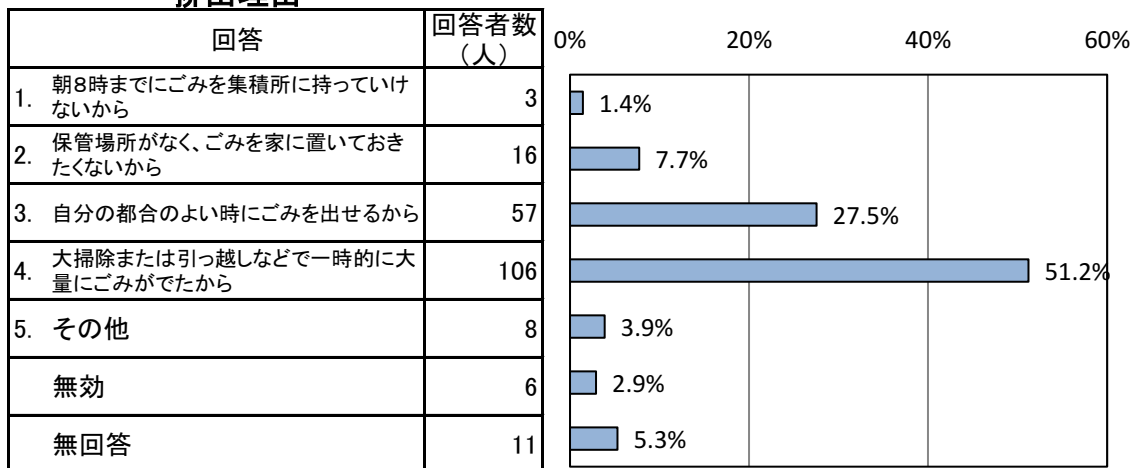
2. 不燃ごみ
利用の有無



利用頻度



排出理由

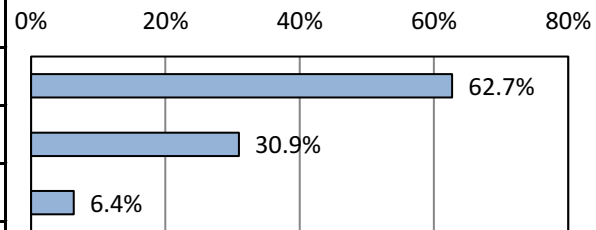


その他の理由:
集計中

問22) 市のごみ処理施設(清掃センター、リサイクルセンター)への直接搬入の利用状況についてお答えください。
(それぞれ回答は選択肢から近い物を1つ選ぶ)

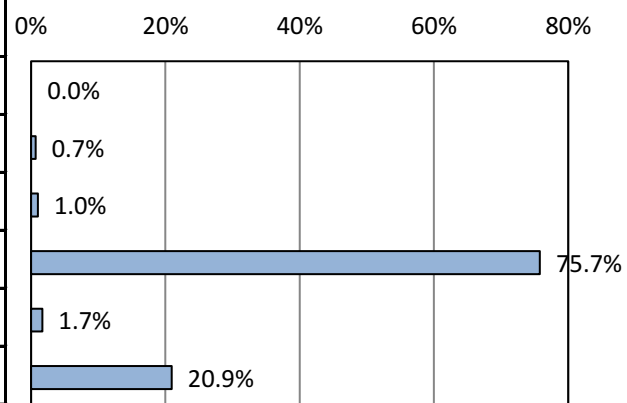
3. 粗大ごみ(ふとん、ジュータン、畳)
利用の有無

回答	回答者数 (人)
1. 利用したことがある	296
2. 利用したことがない	146
無回答	30
合計	472



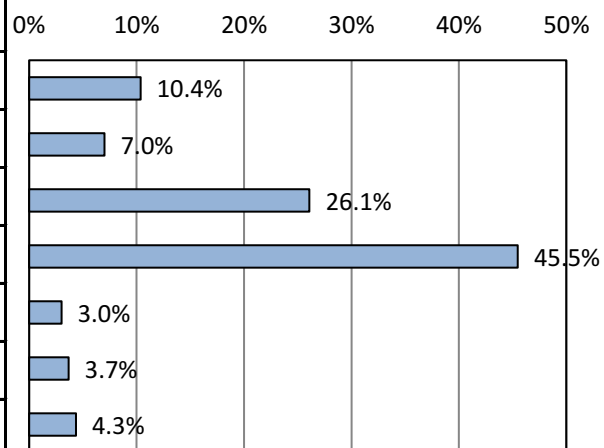
利用頻度

回答	回答者数 (人)
1. 週に2回以上	0
2. 週に1回	2
3. 月に2回くらい	3
4. 年に3回くらい	228
無効	5
無回答	63



排出理由

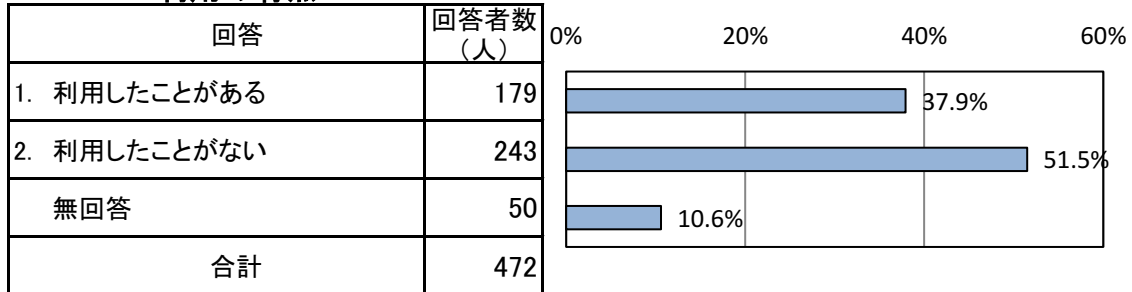
回答	回答者数 (人)
1. 朝8時までにごみを集積所に持っていけないから	31
2. 保管場所がなく、ごみを家に置いておきたくないから	21
3. 自分の都合のよい時にごみを出せるから	78
4. 大掃除または引っ越しなどで一時的に大量にごみがでたから	136
5. その他	9
無効	11
無回答	13



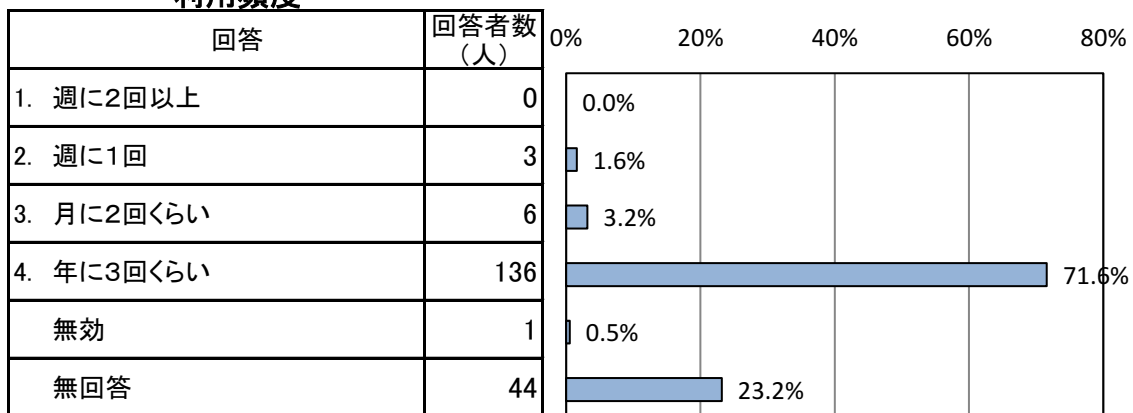
その他の理由:
集計中

問22) 市のごみ処理施設(清掃センター、リサイクルセンター)への直接搬入の利用状況についてお答えください。
(それぞれ回答は選択肢から近い物を1つ選ぶ)

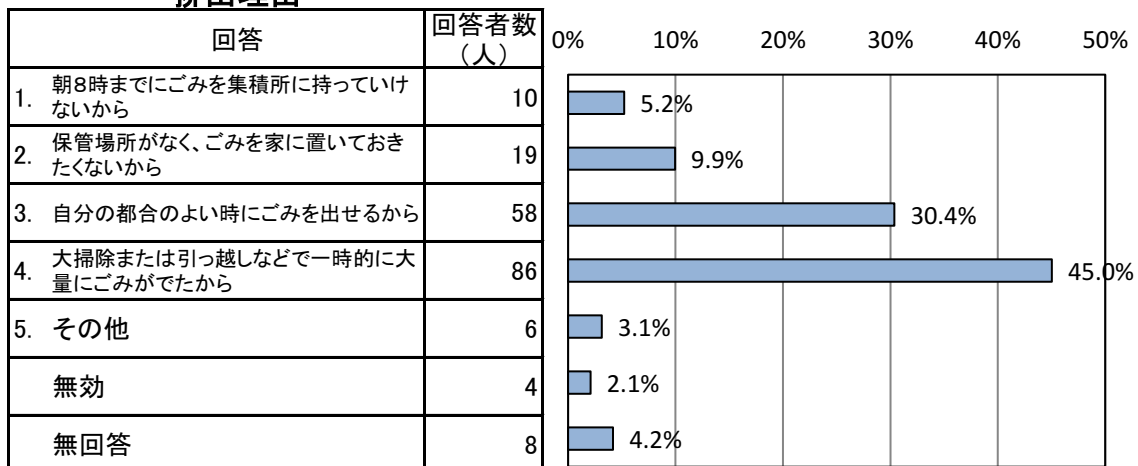
4. 粗大ごみ
利用の有無



利用頻度



排出理由

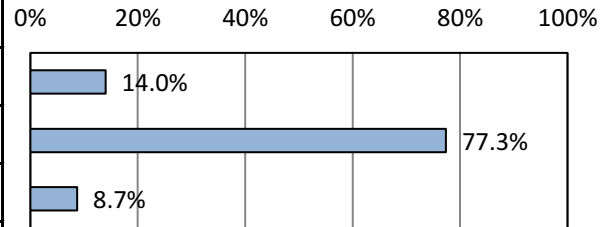


その他の理由:
集計中

問22) 市のごみ処理施設(清掃センター、リサイクルセンター)への直接搬入の利用状況についてお答えください。
(それぞれ回答は選択肢から近い物を1つ選ぶ)

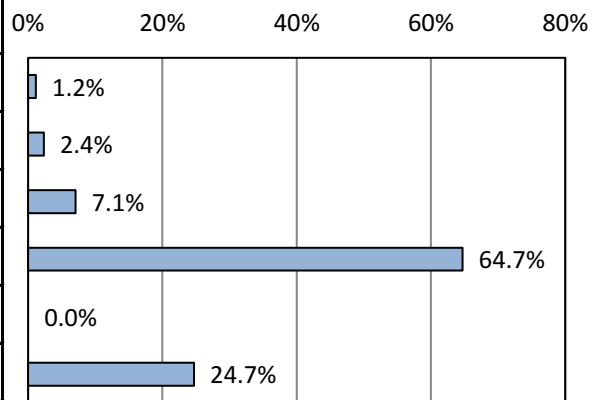
5. 有害ごみ
利用の有無

回答	回答者数 (人)
1. 利用したことがある	66
2. 利用したことがない	365
無回答	41
合計	472



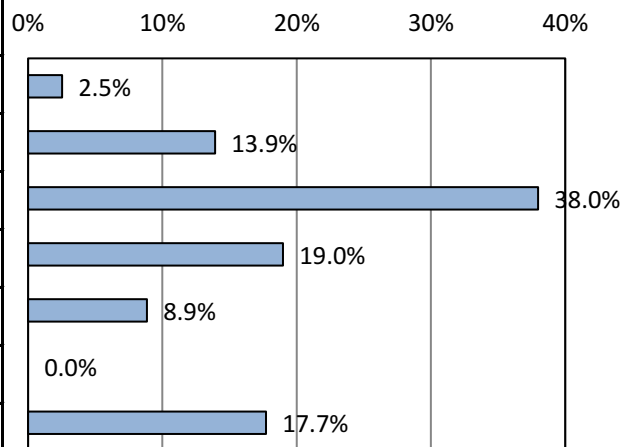
利用頻度

回答	回答者数 (人)
1. 週に2回以上	1
2. 週に1回	2
3. 月に2回くらい	6
4. 年に3回くらい	55
無効	0
無回答	21



排出理由

回答	回答者数 (人)
1. 朝8時までにごみを集積所に持っていけないから	2
2. 保管場所がなく、ごみを家に置いておきたくないから	11
3. 自分の都合のよい時にごみを出せるから	30
4. 大掃除または引っ越しなどで一時的に大量にごみがでたから	15
5. その他	7
無効	0
無回答	14



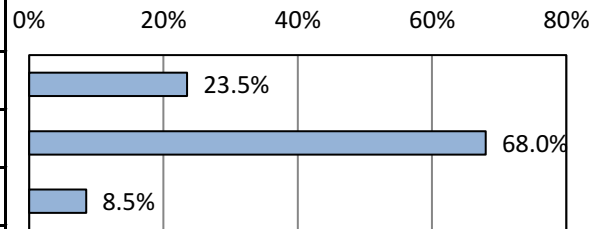
その他の理由:
集計中

問22) 市のごみ処理施設(清掃センター、リサイクルセンター)への直接搬入の利用状況についてお答えください。
(それぞれ回答は選択肢から近い物を1つ選ぶ)

6. 古紙類

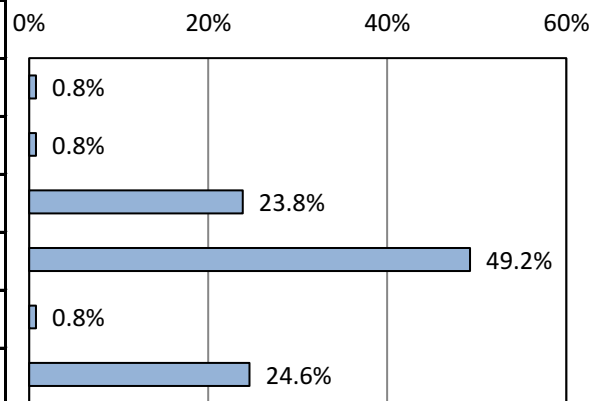
利用の有無

回答	回答者数 (人)
1. 利用したことがある	111
2. 利用したことがない	321
無回答	40
合計	472



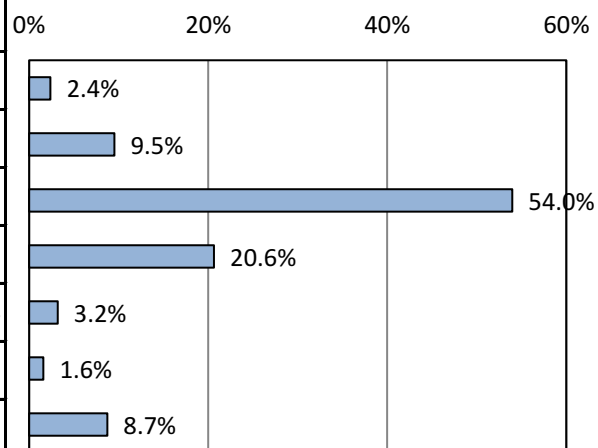
利用頻度

回答	回答者数 (人)
1. 週に2回以上	1
2. 週に1回	1
3. 月に2回くらい	31
4. 年に3回くらい	64
無効	1
無回答	32



排出理由

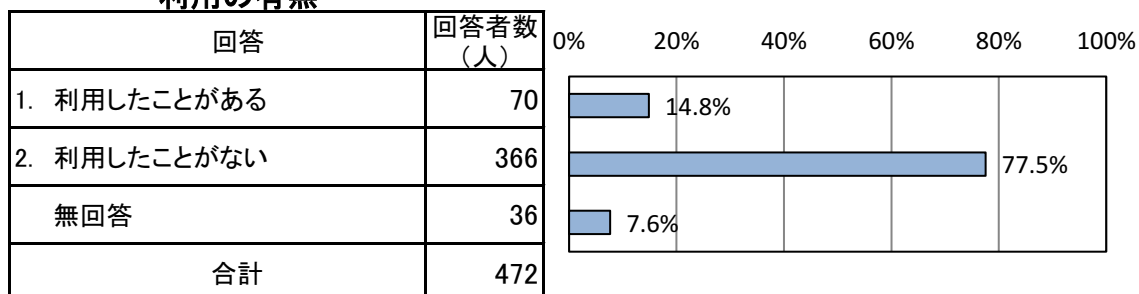
回答	回答者数 (人)
1. 朝8時までにごみを集積所に持っていけないから	3
2. 保管場所がなく、ごみを家に置いておきたくないから	12
3. 自分の都合のよい時にごみを出せるから	68
4. 大掃除または引っ越しなどで一時的に大量にごみがでたから	26
5. その他	4
無効	2
無回答	11



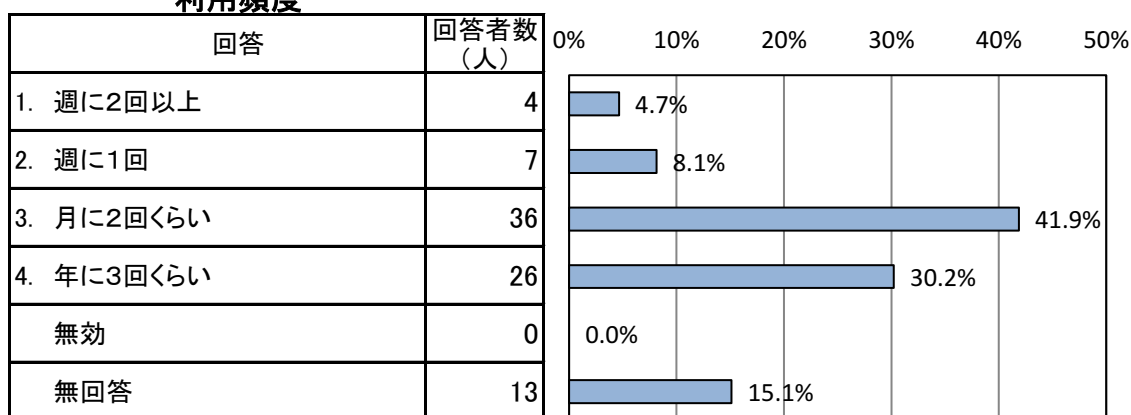
その他の理由:
集計中

問22) 市のごみ処理施設(清掃センター、リサイクルセンター)への直接搬入の利用状況についてお答えください。
(それぞれ回答は選択肢から近い物を1つ選ぶ)

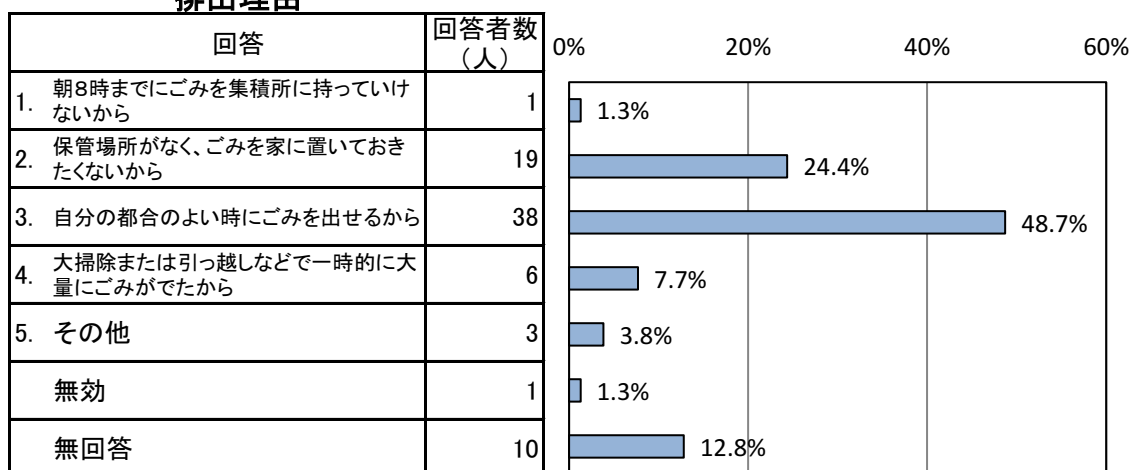
7. びん・缶類
利用の有無



利用頻度



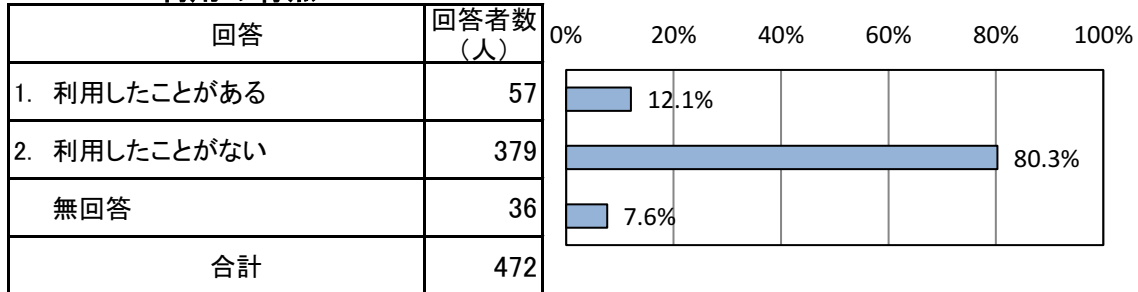
排出理由



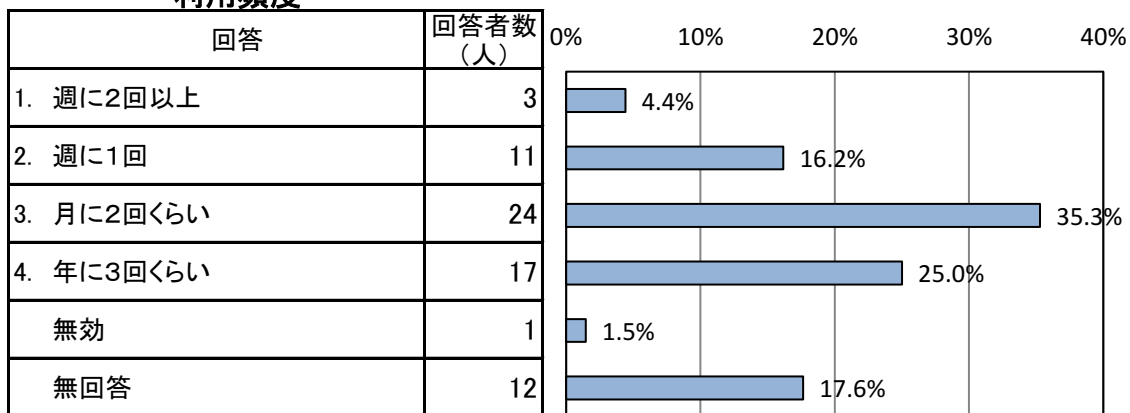
その他の理由：
集計中

問22) 市のごみ処理施設(清掃センター、リサイクルセンター)への直接搬入の利用状況についてお答えください。
(それぞれ回答は選択肢から近い物を1つ選ぶ)

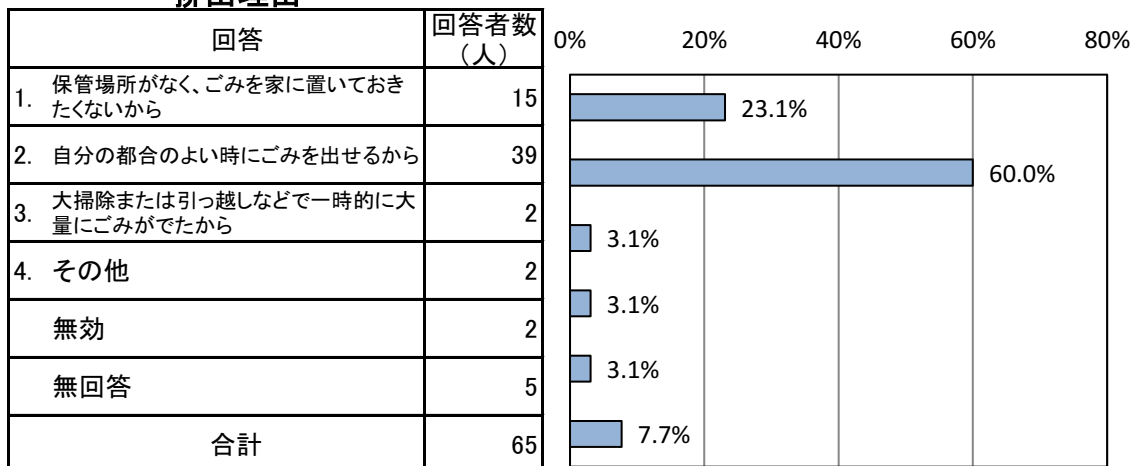
8. ペットボトル・白色トレイ
利用の有無



利用頻度



排出理由

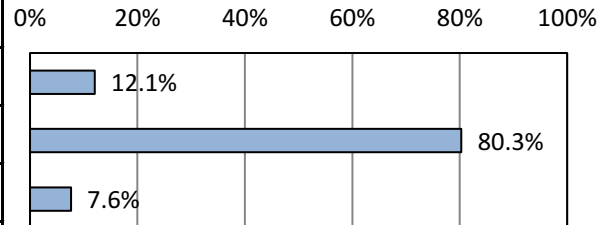


その他の理由:
集計中

問22) 市のごみ処理施設(清掃センター、リサイクルセンター)への直接搬入の利用状況についてお答えください。
(それぞれ回答は選択肢から近い物を1つ選ぶ)

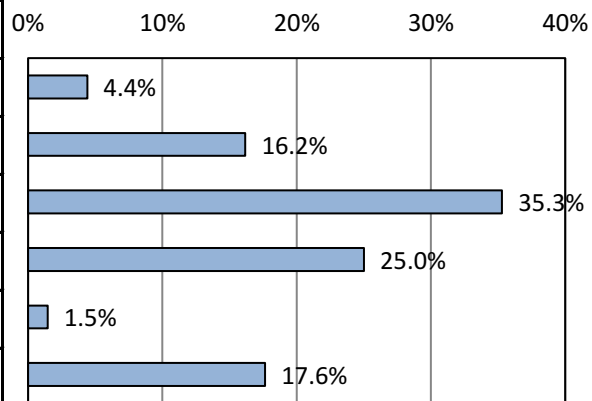
9. 草木類
利用の有無

回答	回答者数 (人)
1. 利用したことがある	117
2. 利用したことがない	316
無回答	39
合計	472



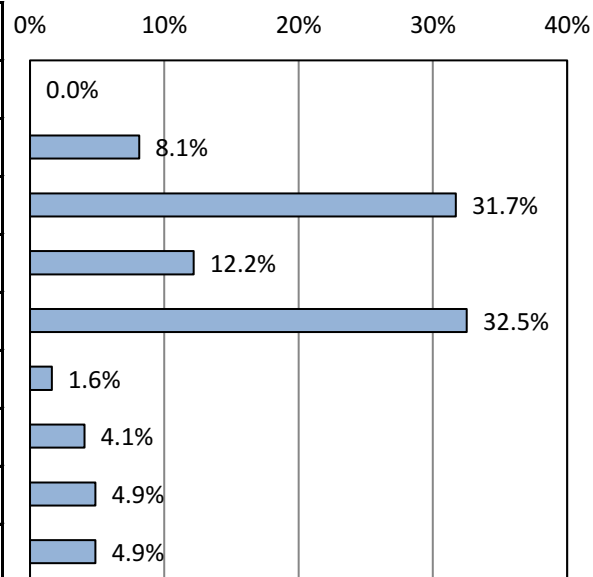
利用頻度

回答	回答者数 (人)
1. 週に2回以上	0
2. 週に1回	4
3. 月に2回くらい	9
4. 年に3回くらい	88
無効	0
無回答	20



排出理由

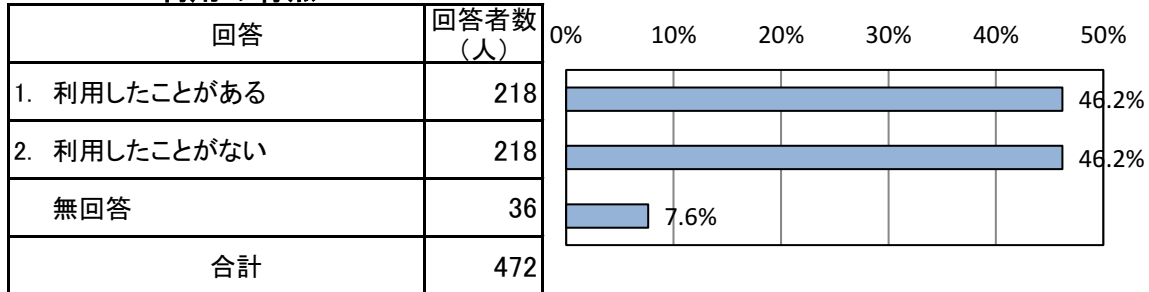
回答	回答者数 (人)
1. 朝8時までにごみを集積所に持っていけないから	0
2. 保管場所がなく、ごみを家に置いておきたくないから	10
3. 自分の都合のよい時にごみを出せるから	39
4. 大掃除または引っ越しなどで一時的に大量にごみがでたから	15
5. 60cm以下に切断することや袋詰めが困難である	40
6. 有料指定袋を利用したくない	2
7. その他	5
無効	6
無回答	6
合計	123



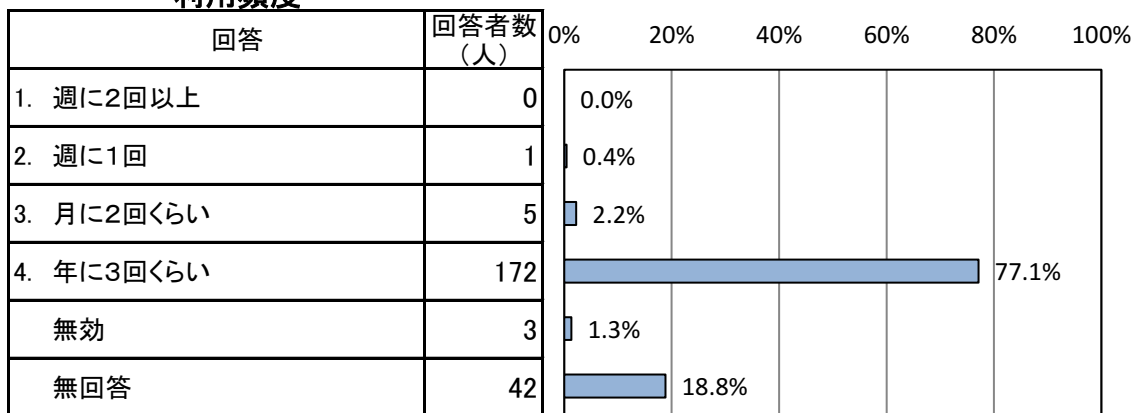
その他の理由:
集計中

問22) 市のごみ処理施設(清掃センター、リサイクルセンター)への直接搬入の利用状況についてお答えください。
(それぞれ回答は選択肢から近い物を1つ選ぶ)

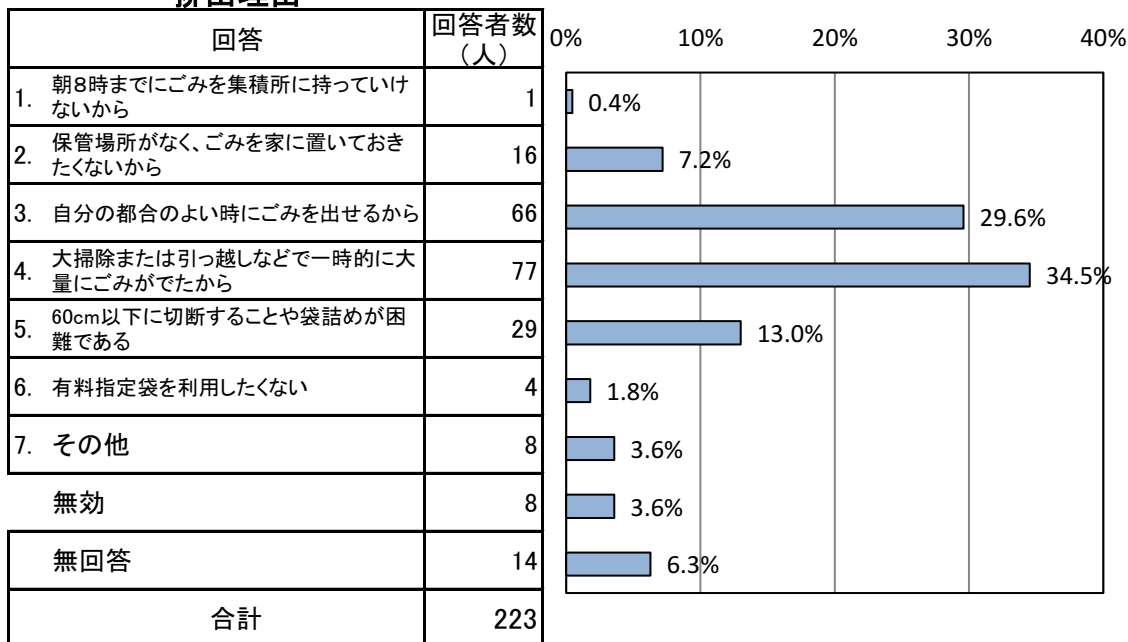
10. 衣類、布類
利用の有無



利用頻度



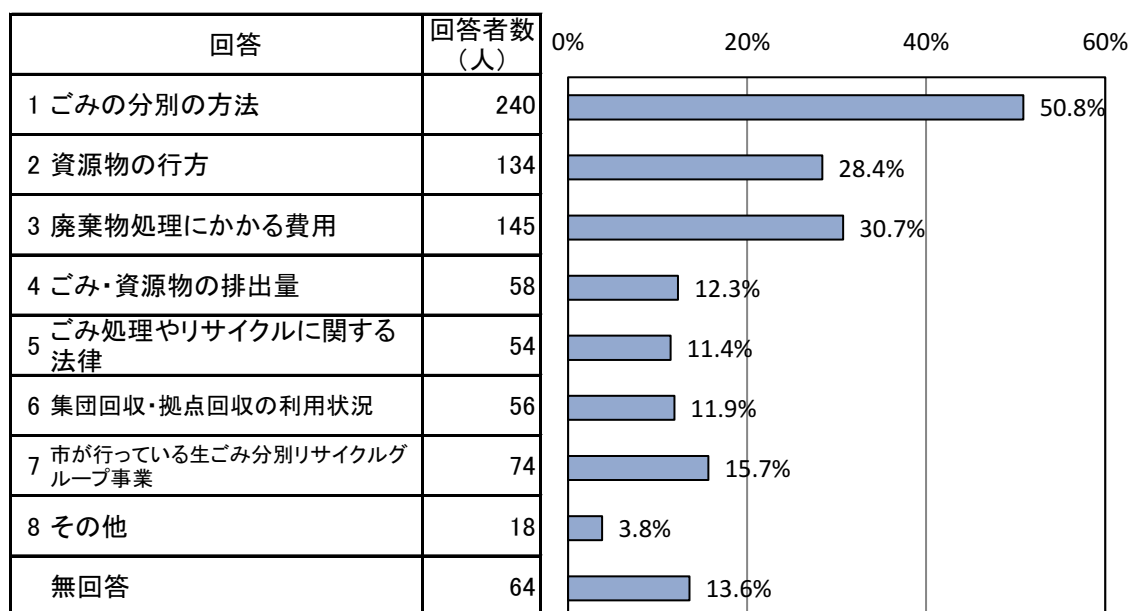
排出理由



その他の理由:
集計中

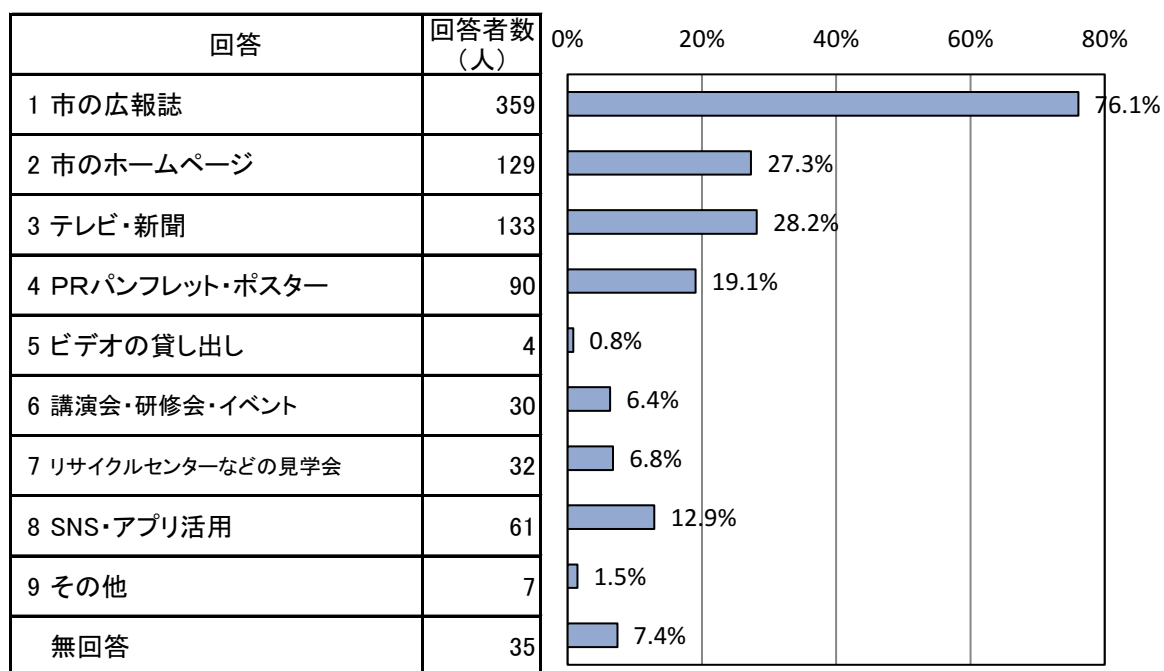
問23) ごみの減量やリサイクルに関して知りたい情報はどのようなことですか？(該当するものすべてに○)

回答者472人に対する割合

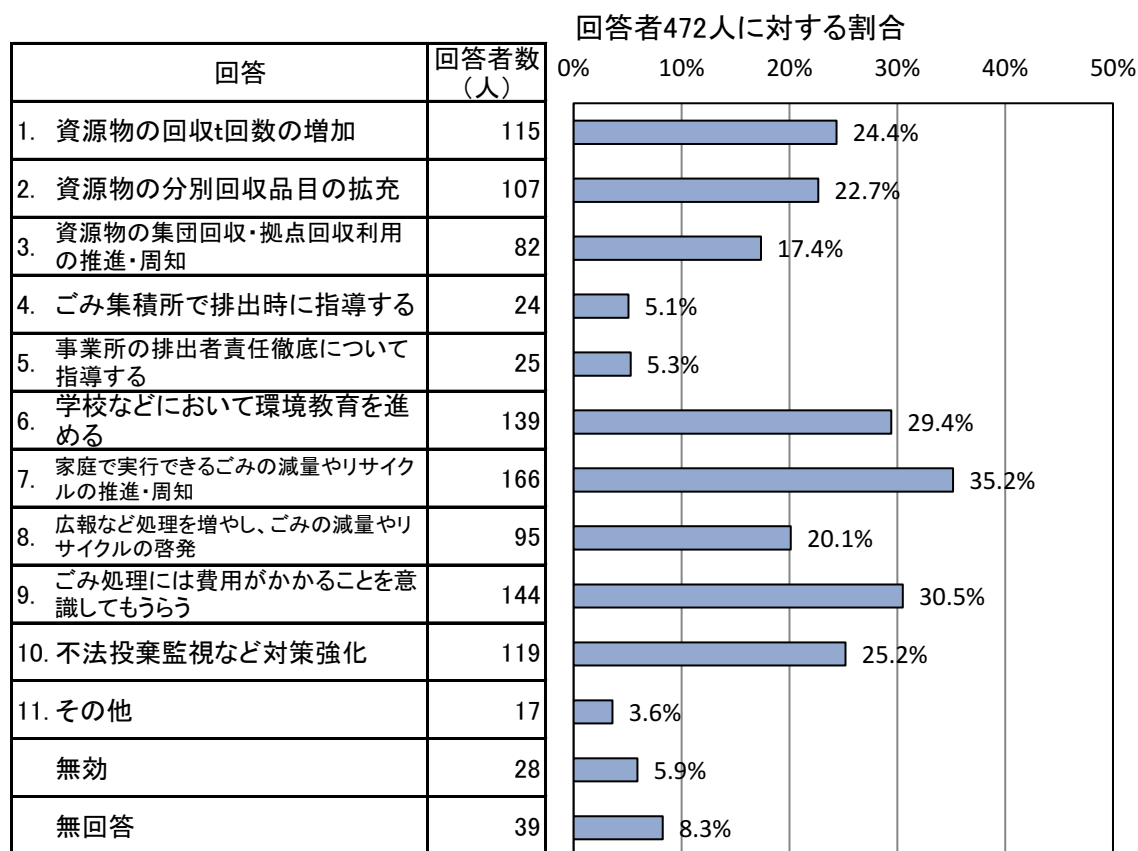


問24) 情報提供の方法については、何が効果的と思いますか？
 (該当するものすべてに○を付けてください。)

回答者472人に対する割合



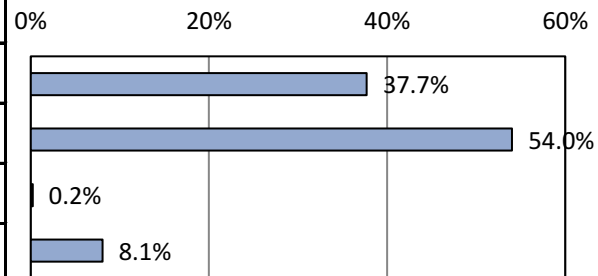
問25) ごみの減量やリサイクルを進めていくために、市はどのような取り組みを行うべきだと思いますか？
(選択肢の中から考えに近いものを3つ選んで○を付けてください。)



その他の理由:

問26) リサイクル推進のためには、分別数を増やすことが考えられます。あなたは分別数を増やすことについてどのようにお考えですか？(○は1つ)

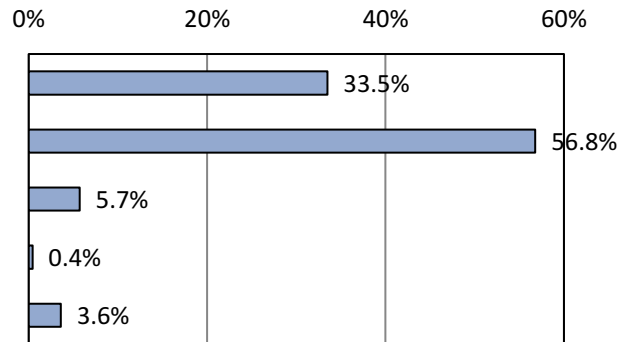
回答	回答者数 (人)
1. 増やした方がよい	178
2. 増やす必要はない	255
無効	1
無回答	38
合計	472



問27) 今後、新たなリサイクル推進のため、下記のような分別区分が増えた場合に、これらの分別排出に協力していただけますか？(○は1つ)

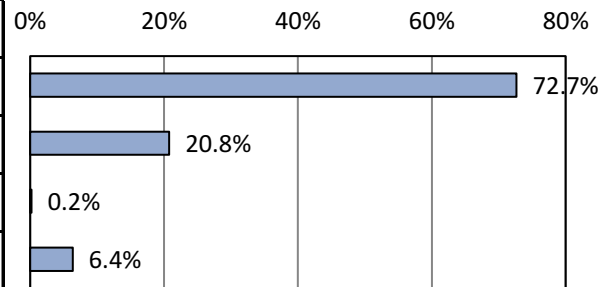
1. 野菜くず等の台所ごみ(生ごみ)

回答	回答者数 (人)
1. 協力する	158
2. 回収方法によっては協力する	268
3. 協力できない	27
無効	2
無回答	17
合計	472

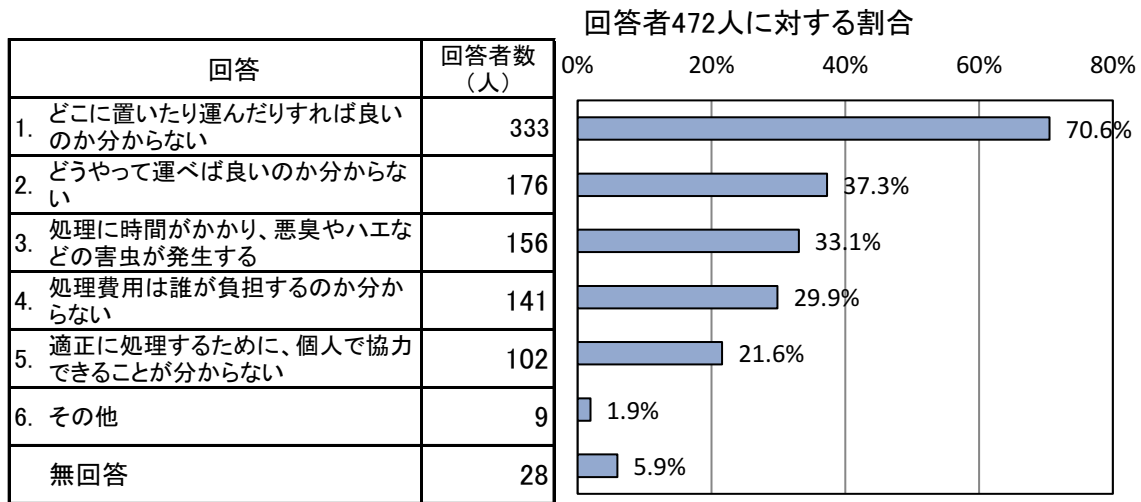


問28) 市が災害廃棄物処理計画を策定することに関心がありますか？(○は1つ)

回答	回答者数 (人)
1. ある	343
2. ない	98
無効	1
無回答	30
合計	472



問29) あなたが地震や台風・水害などの災害に遭い、身の回りに災害廃棄物が発生した場合、その処理に関してどんなことに不安や問題を感じますか？



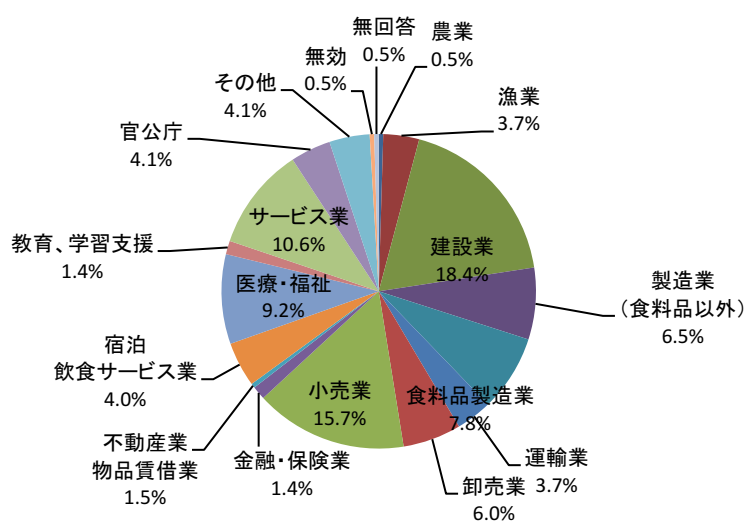
最後に、ごみの減量やリサイクルに関してのご意見がございましたら記入してください。

集計中

事業者

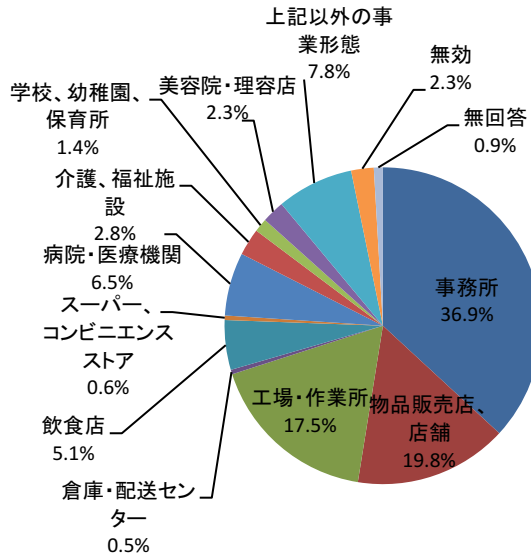
問1) 貴事業所の業種をお答えください。(〇は1つ)

回答	回答者数(人)	割合(%)
1. 農業	1	0.5%
2. 漁業	8	3.7%
3. 建設業	40	18.4%
4. 製造業(食料品以外)	16	7.4%
5. 食料品製造業	17	7.8%
6. 情報通信業	0	0.0%
7. 運輸業	8	3.7%
8. 卸売業	13	6.0%
9. 小売業	34	15.7%
10. 金融・保険業	3	1.4%
11. 不動産業・物品賃借業	1	0.5%
12. 宿泊・飲食サービス業	10	4.6%
13. 医療・福祉	20	9.2%
14. 教育、学習支援	3	1.4%
15. サービス業	23	10.6%
16. 官公庁	9	4.1%
17. その他	9	4.1%
無効	1	0.5%
無回答	1	0.5%
合計	217	100.0%



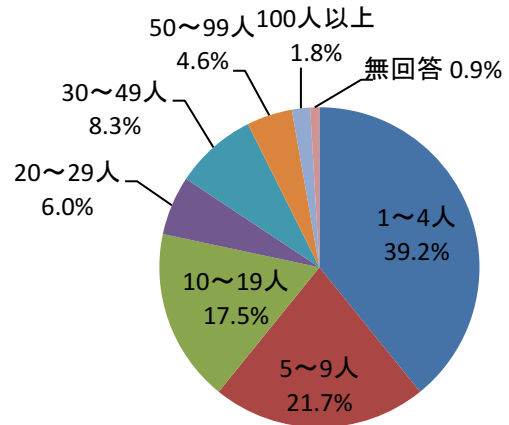
問2) 貴事業所の形態をお答えください。(○は1つ)

回答	回答者数(人)	割合(%)
1. 事務所	80	36.9%
2. 物品販売店、店舗	34	15.7%
3. 工場・作業所	38	17.5%
4. 倉庫・配送センター	1	0.5%
5. 飲食店	11	5.1%
6. スーパー、コンビニエンスストア	1	0.5%
7. 病院・医療機関	14	6.5%
8. 介護、福祉施設	6	2.8%
9. 学校、幼稚園、保育所	3	1.4%
10. 美容院・理容店	5	2.3%
11. 上記以外の事業形態	17	7.8%
無効	5	2.3%
無回答	2	0.9%
合計	217	100.0%



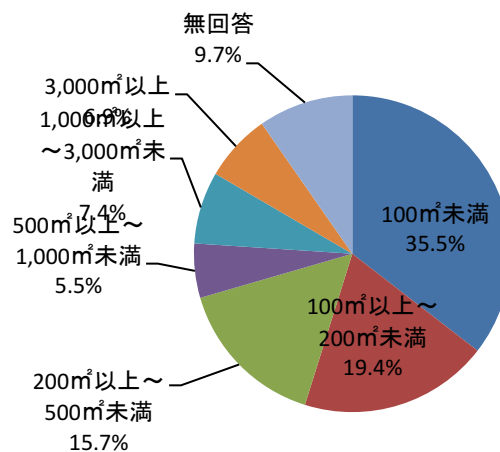
問3) 貴事業所の従業員数(経営者・パート・アルバイト等含む)をお答えください。(○は1つ)

回答	回答者数(人)	割合(%)
1. 1~4人	85	39.2%
2. 5~9人	47	21.7%
3. 10~19人	38	17.5%
4. 20~29人	13	6.0%
5. 30~49人	18	8.3%
6. 50~99人	10	4.6%
7. 100人以上	4	1.8%
無回答	2	0.9%
合計	217	100.0%



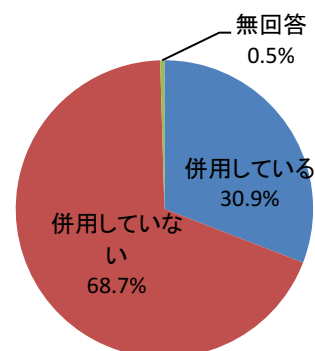
問4) 貴事業所の延床面積をお答えください。(〇は1つ)

回答	回答者数(人)	割合(%)
1. 100㎡未満	77	35.5%
2. 100㎡以上～200㎡未満	42	19.4%
3. 200㎡以上～500㎡未満	34	15.7%
4. 500㎡以上～1,000㎡未満	12	5.5%
5. 1,000㎡以上～3,000㎡未満	16	7.4%
6. 3,000㎡以上	15	6.9%
無回答	21	9.7%
合計	217	100.0%



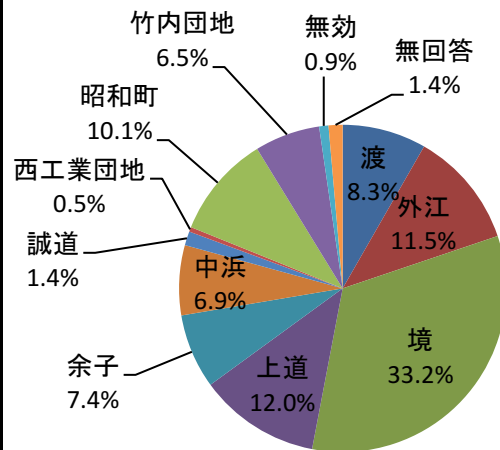
問5) 貴事業所は住居と併用されていますか。(〇は1つ)

回答	回答者数(人)	割合(%)
1. 併用している	67	30.9%
2. 併用していない	149	68.7%
無回答	1	0.5%
合計	217	100.0%

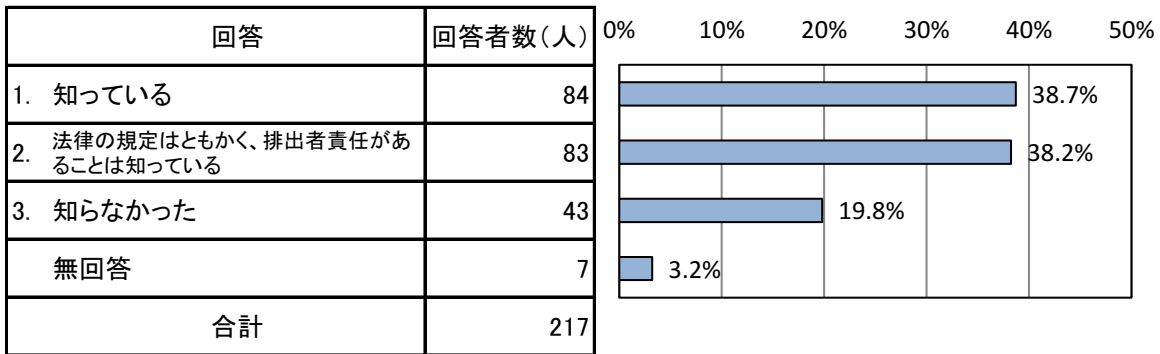


問6) 貴事業所の所在地はどの地区ですか。(〇は1つ)

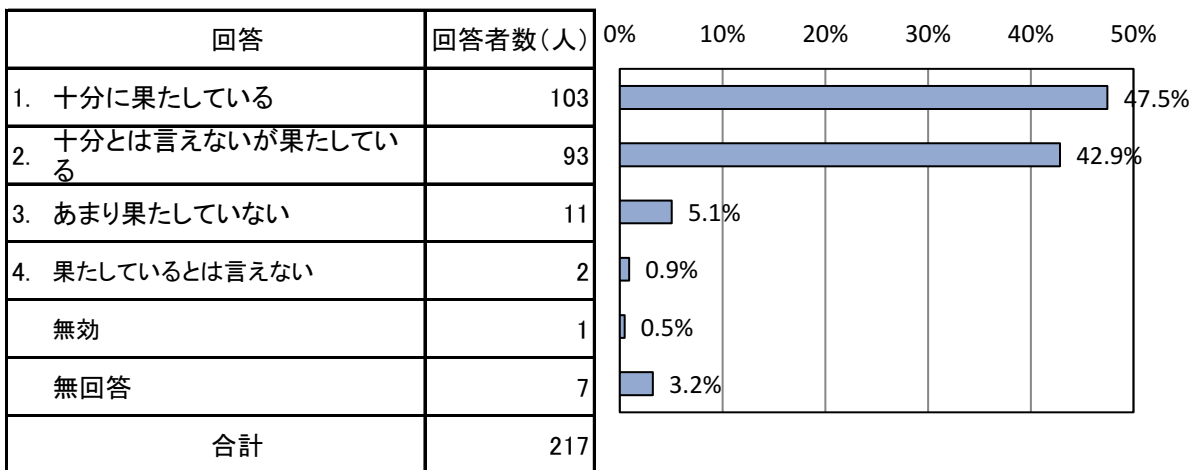
回答	回答者数(人)	割合(%)
1. 渡	18	8.3%
2. 外江	25	11.5%
3. 境	72	33.2%
4. 上道	26	12.0%
5. 余子	16	7.4%
6. 中浜	15	6.9%
7. 誠道	3	1.4%
8. 西工業団地	1	0.5%
9. 昭和町	22	10.1%
10. 竹内団地	14	6.5%
無効	2	0.9%
無回答	3	1.4%
合計	217	100.0%



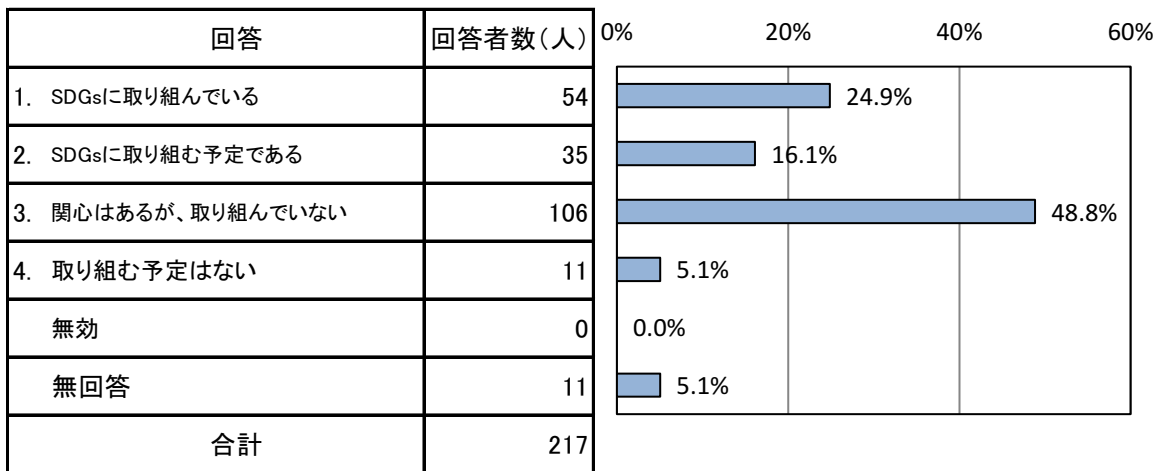
問7) 貴事業所では、(上記のような)事業者の排出者責任について知っていましたか？(〇は1つ)



問8) 貴事業所では、排出者責任を果たしていると思いますか？(〇は1つ)

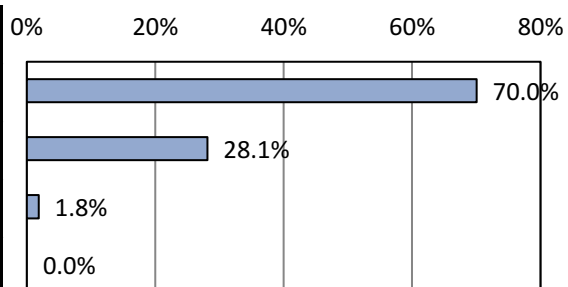


問9) 貴事業所では、SDGsへの取組みを推進していますか？(○は1つ)

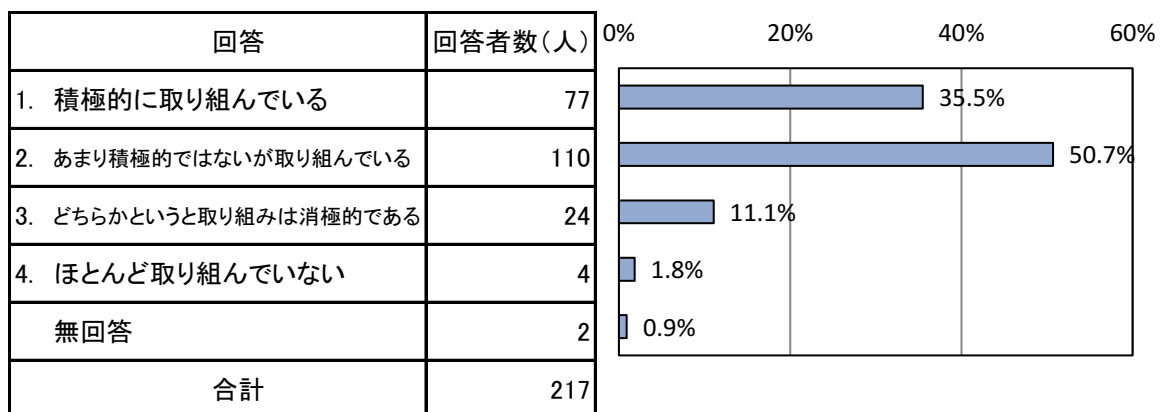


問10) 貴事業所では、(上記のような)事業系一般廃棄物と産業廃棄物の区分及び処理方法の違いをご存知でしたか？
(○は1つ)

回答	回答者数(人)
1. 知っていた	152
2. 少しは知っていた	61
3. 知らなかった	4
無回答	0
合計	217



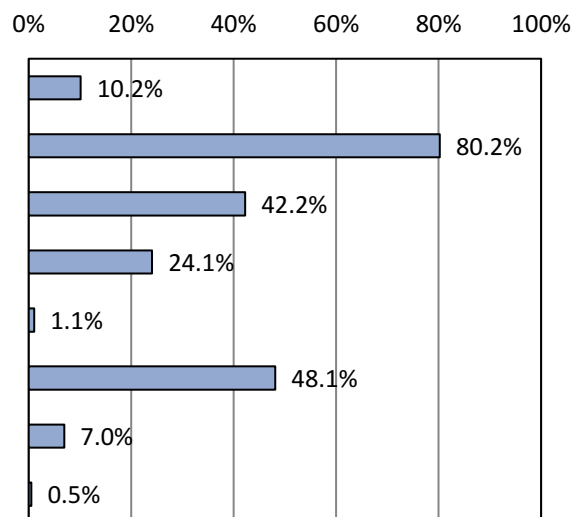
問11) 貴事業所では、ごみの減量やリサイクルにどのように取り組んでいますか？(○は1つ)



問12) 問11)で1か2のいずれかを選んだ方にお聞きします。
 貴事業所がごみの減量やリサイクルに取り組まれる理由は何ですか？(選択肢の中から3つ選んで○)

問11で1か2のいずれかを選んだ187人に対する割合

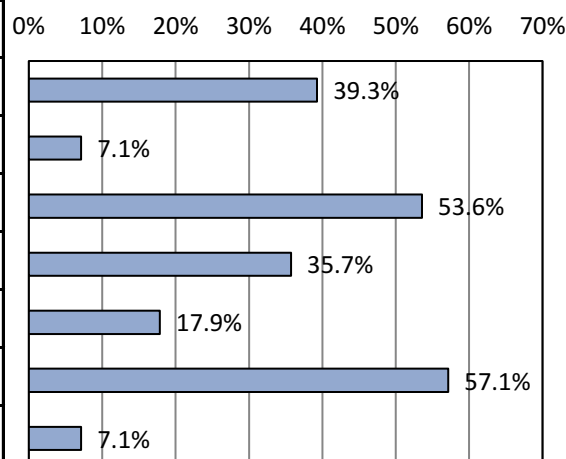
回答	回答者数(人)
1. 企業の宣伝やイメージアップのため	19
2. 企業として社会的責任を果たすため	150
3. 法律の規制があるため	79
4. 業界全体が取り組んでいるため	45
5. 競合他社が取り組んでいるため	2
6. 経費削減のため	90
7. その他	13
無効	1



問13) 問11)で3か4のいずれかを選んだ方にお聞きします。
 貴事業所がごみの減量やリサイクルに取り組まれる理由は何ですか？(選択肢の中から3つ選んで○)

問11で3か4のいずれかを選んだ28人に対する割合

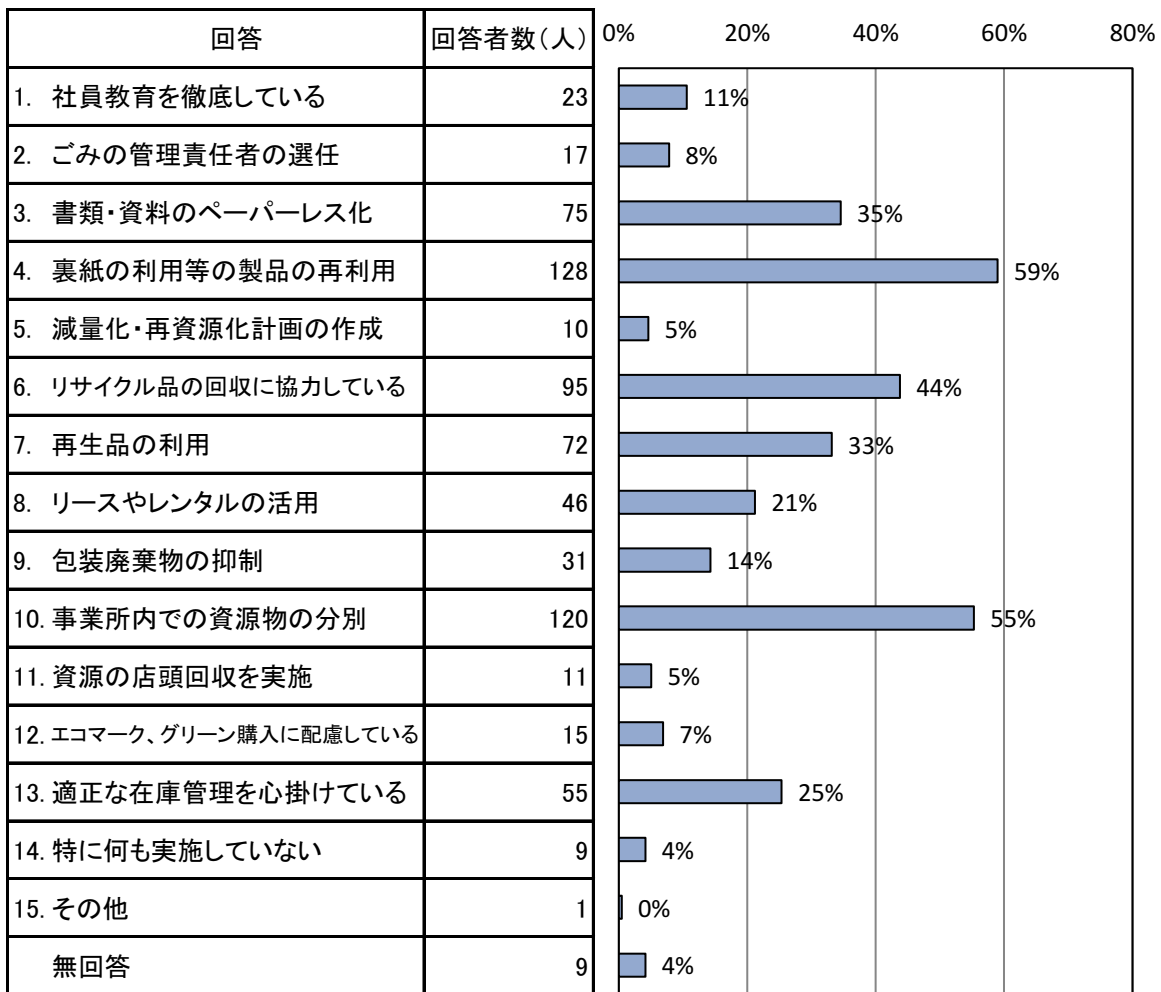
回答	回答者数(人)
1. 当事業所にはあまり関係がないと思うから	11
2. 分別や排出の仕方がわからないから	2
3. 手間や時間がかかるから	15
4. 経費がかかるから	10
5. 従業員の意識改革が難しいから	5
6. ごみの発生量が少ないから	16
7. その他	2



問12)その他の回答:
 集計中

問13)その他の回答:
 集計中

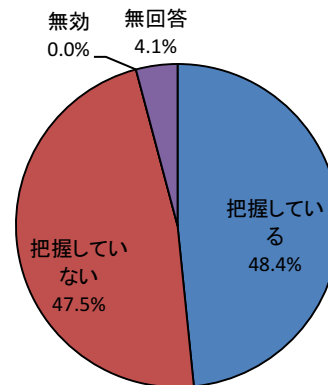
問14) 貴事業所では、ごみの減量やリサイクルに関してどのようなことを実践していますか？(該当するものすべてに○)



その他の回答:
集計中

問15) 貴事業所では、事業系ごみの処理料金にいくらかかっているのかを把握されていますか？把握されている場合は、該当する処理方法別に処理料金(おおよその金額)をご記入ください。

	回答	回答者数(人)	割合(%)
1.	把握している	105	48.4%
2.	把握していない	103	47.5%
	無効	0	0.0%
	無回答	9	4.1%
	合計	217	100.0%

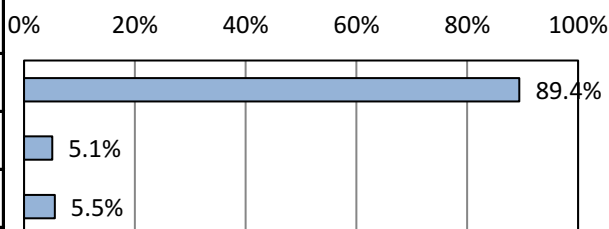


		件数	平均(円)
i	市の集積所に出す際の事業用可燃ごみ袋にかかる料金(円/月)	52	938.8円
ii	市のごみ処理施設に直接搬入する際にかかる処理料金(円/月)	16	5,722.5円
iii	ごみ処理業者に処理を委託する際にかかる処理料金(月/円)	59	100,235.2円
IV	その他	3	11,100.0円

問16) 貴事業所での1ヶ月あたりの事業系ごみの排出・処理状況についてお答えください。ごみの種類ごとにごみが「発生する」、「発生しない」を選択し、「発生する」を選択した場合は、排出量と処理方法を記入してください。

**1.可燃ごみ
発生の有無**

回答	回答者数 (人)
1. 発生する	194
2. 発生しない	11
無回答	12
合計	217

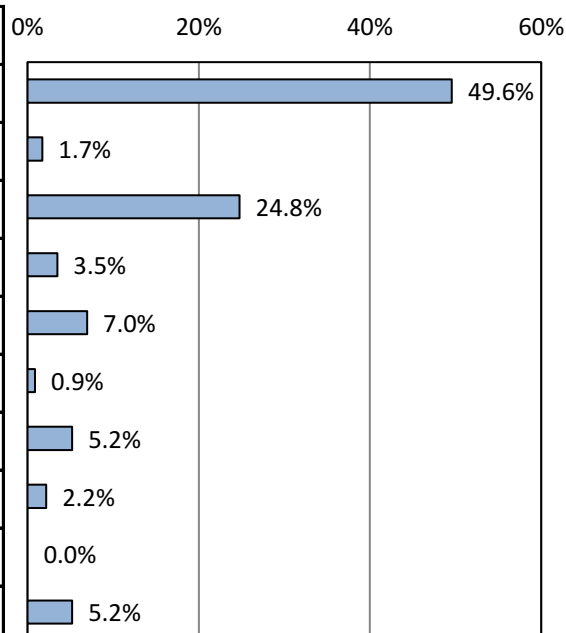


1ヶ月あたりの排出量

	件数	平均
重量(kg)	59	75.1
個数(袋)	149	13.5

処理方法

回答	回答者数(人)
1. 市の集積所にごみとして出している	114
2. 市の集積所に資源物として出している	4
3. ごみの収集運搬業者(許可業者)にごみとして出している	57
4. ごみの収集運搬業者(許可業者)に資源物として出している	8
5. 市の処理施設(清掃センター、リサイクルセンター)に直接搬入している	16
6. 入居している建物の管理者に任せている	2
7. その他	12
8. 発生しない	5
無効	0
無回答	12

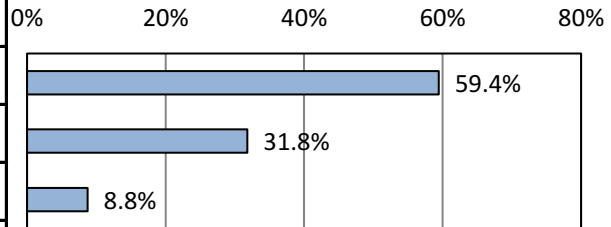


その他の回答:

問16) 貴事業所での1ヶ月あたりの事業系ごみの排出・処理状況についてお答えください。ごみの種類ごとにごみが「発生する」、「発生しない」を選択し、「発生する」を選択した場合は、排出量と処理方法を記入してください。

2.軟質プラスチック 発生の有無

回答	回答者数 (人)
1. 発生する	129
2. 発生しない	69
無回答	19
合計	217

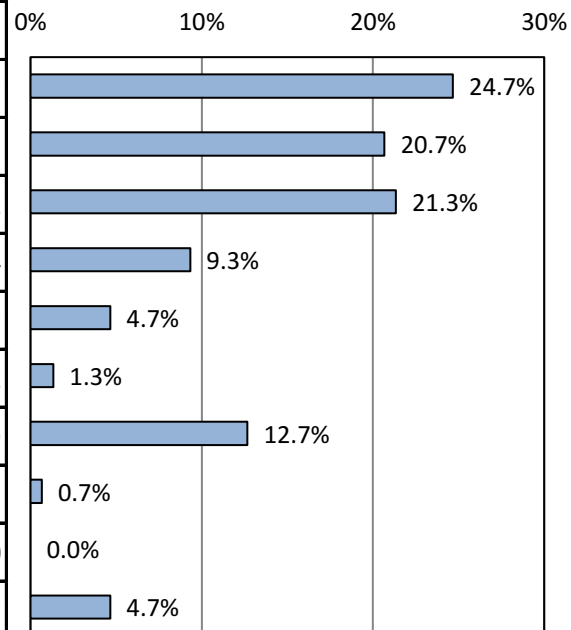


1ヶ月あたりの排出量

	件数	平均
重量(kg)	36	542.7
個数(袋)	94	2.9

処理方法

回答	回答者数(人)
1. 市の集積所にごみとして出している	37
2. 市の集積所に資源物として出している	31
3. ごみの収集運搬業者(許可業者)にごみとして出している	32
4. ごみの収集運搬業者(許可業者)に資源物として出している	14
5. 市の処理施設(清掃センター、リサイクルセンター)に直接搬入している	7
6. 入居している建物の管理者に任せている	2
7. その他	19
8. 発生しない	1
無効	0
無回答	7

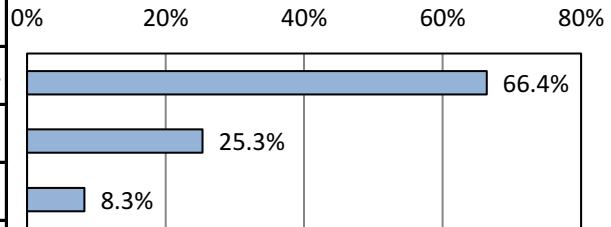


その他の回答:

問16) 貴事業所での1ヶ月あたりの事業系ごみの排出・処理状況についてお答えください。ごみの種類ごとにごみが「発生する」、「発生しない」を選択し、「発生する」を選択した場合は、排出量と処理方法を記入してください。

3.不燃ごみ 発生の有無

回答	回答者数 (人)
1. 発生する	144
2. 発生しない	55
無回答	18
合計	217

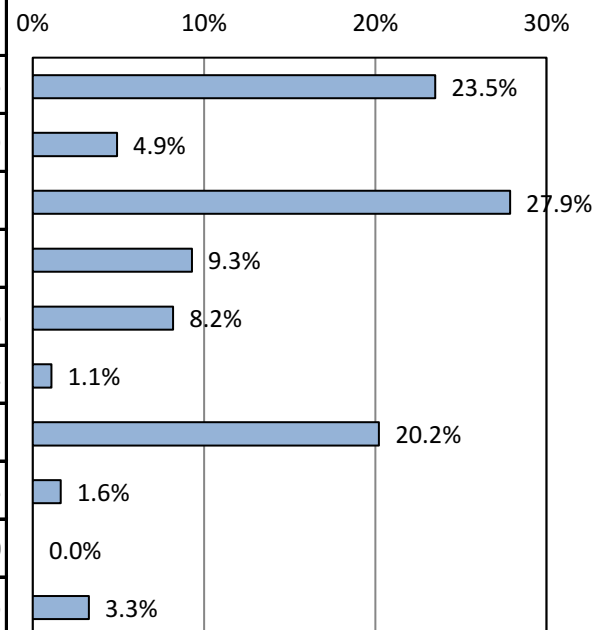


1ヶ月あたりの排出量

	件数	平均
重量 (kg)	57	41.2
個数 (袋)	81	1.7

処理方法

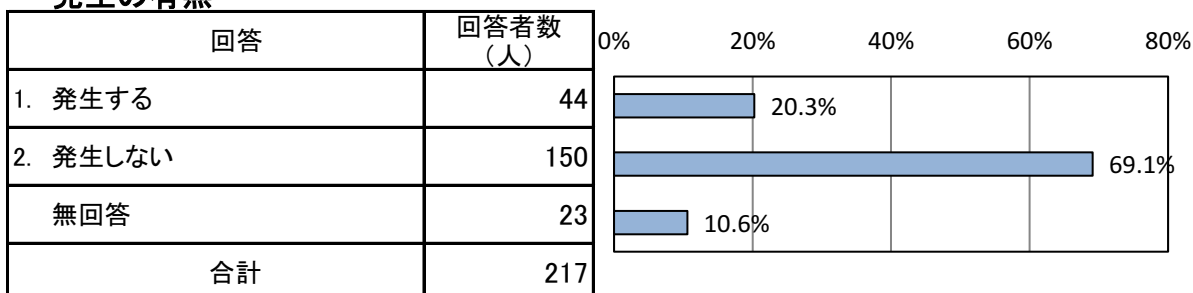
回答	回答者数(人)
1. 市の集積所にごみとして出している	43
2. 市の集積所に資源物として出している	9
3. ごみの収集運搬業者(許可業者)にごみとして出している	51
4. ごみの収集運搬業者(許可業者)に資源物として出している	17
5. 市の処理施設(清掃センター、リサイクルセンター)に直接搬入している	15
6. 入居している建物の管理者に任せている	2
7. その他	37
8. 発生しない	3
無効	0
無回答	6



その他の回答:

問16) 貴事業所での1ヶ月あたりの事業系ごみの排出・処理状況についてお答えください。ごみの種類ごとにごみが「発生する」、「発生しない」を選択し、「発生する」を選択した場合は、排出量と処理方法を記入してください。

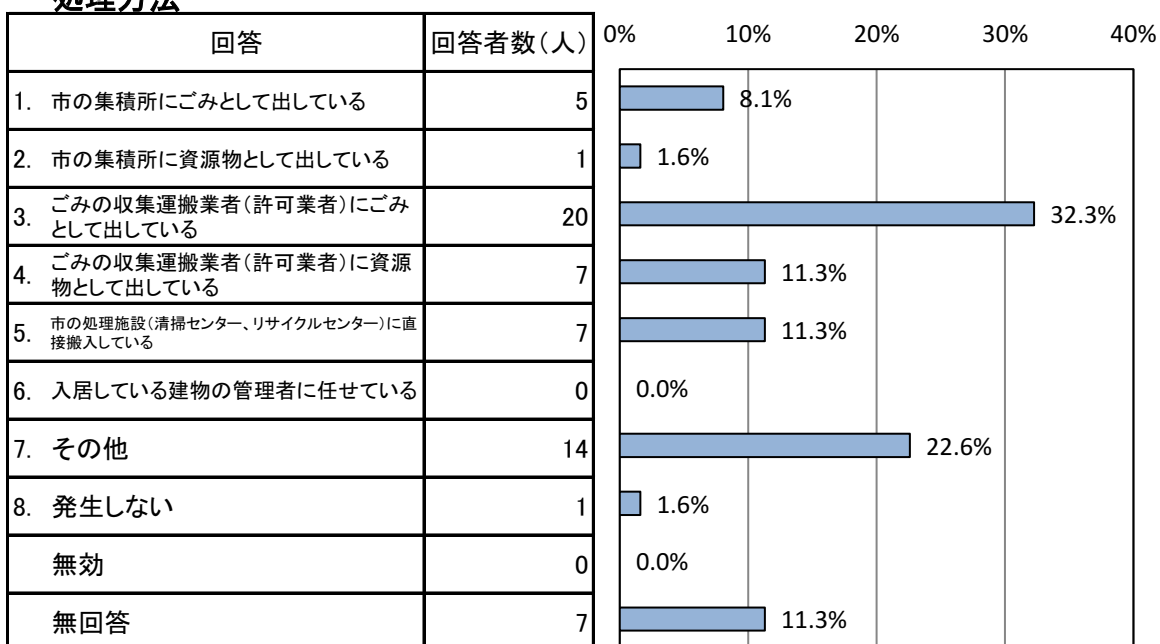
4.粗大ごみ 発生の有無



1ヶ月あたりの排出量

	件数	平均
重量(kg)	15	116.9
個数(袋)	14	1.7

処理方法

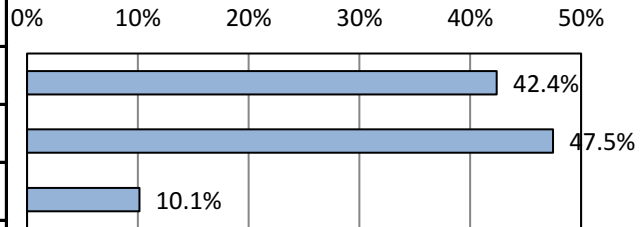


その他の回答:

問16) 貴事業所での1ヶ月あたりの事業系ごみの排出・処理状況についてお答えください。ごみの種類ごとにごみが「発生する」、「発生しない」を選択し、「発生する」を選択した場合は、排出量と処理方法を記入してください。

5.有害ごみ
発生の有無

回答	回答者数 (人)
1. 発生する	92
2. 発生しない	103
無回答	22
合計	217

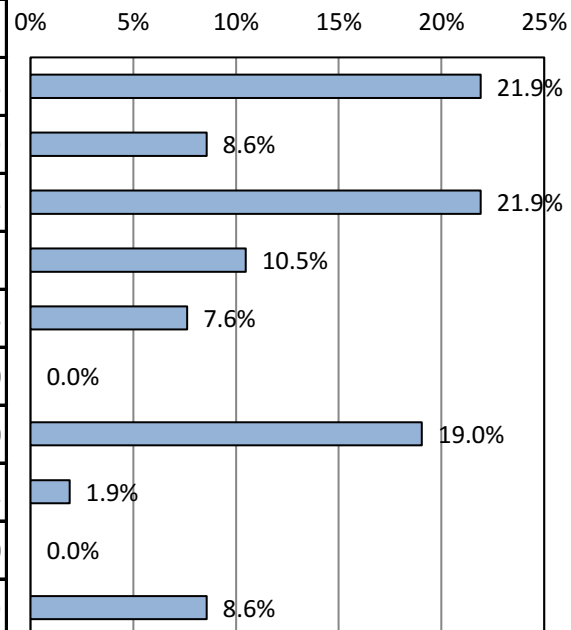


1ヶ月あたりの排出量

	件数	平均
重量 (kg)	34	6.4
個数 (袋)	34	1.1

処理方法

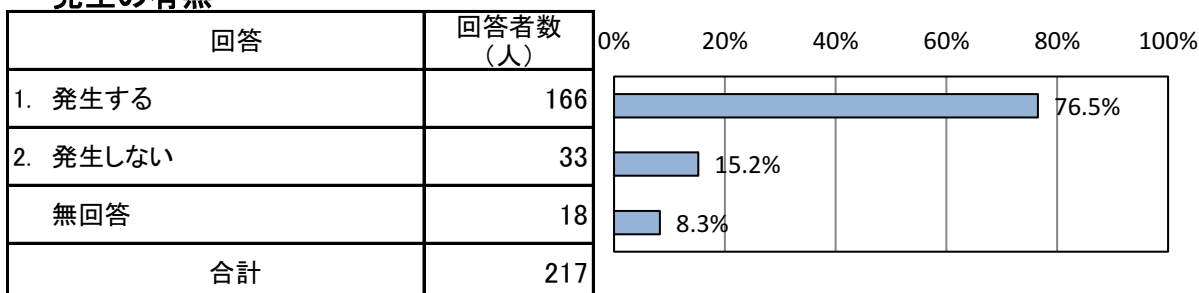
回答	回答者数(人)
1. 市の集積所にごみとして出している	23
2. 市の集積所に資源物として出している	9
3. ごみの収集運搬業者(許可業者)にごみとして出している	23
4. ごみの収集運搬業者(許可業者)に資源物として出している	11
5. 市の処理施設(清掃センター、リサイクルセンター)に直接搬入している	8
6. 入居している建物の管理者に任せている	0
7. その他	20
8. 発生しない	2
無効	0
無回答	9



その他の回答:

問16) 貴事業所での1ヶ月あたりの事業系ごみの排出・処理状況についてお答えください。ごみの種類ごとにごみが「発生する」、「発生しない」を選択し、「発生する」を選択した場合は、排出量と処理方法を記入してください。

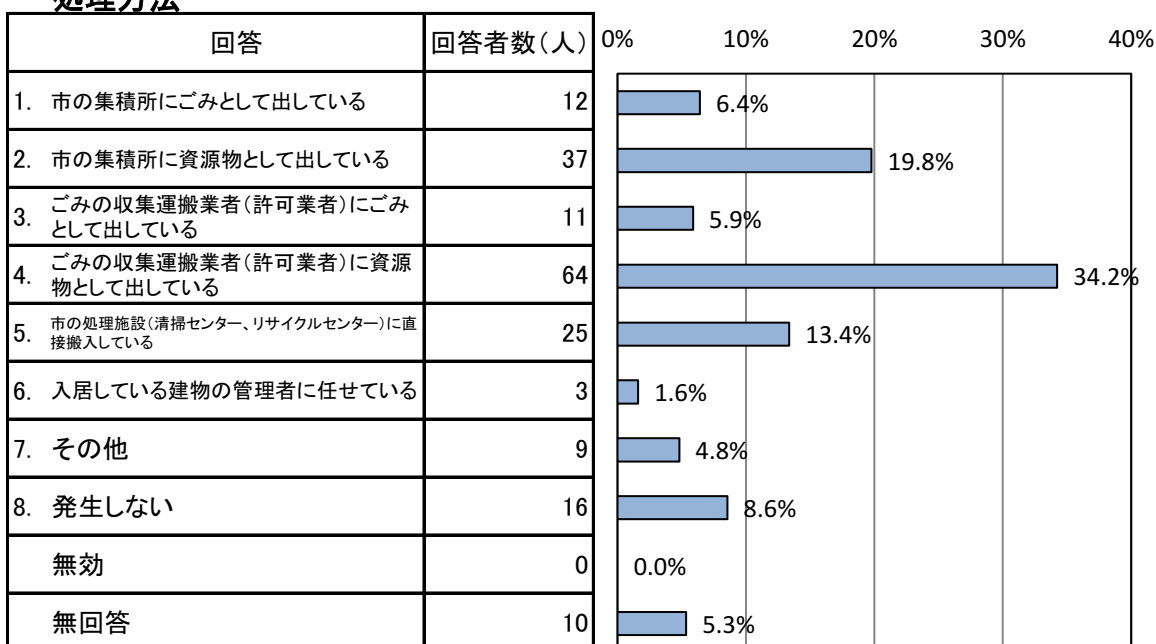
6.資源ごみ古紙類 発生の有無



1ヶ月あたりの排出量

	件数	平均
重量(kg)	59	338.2
個数(袋)	64	2.1

処理方法

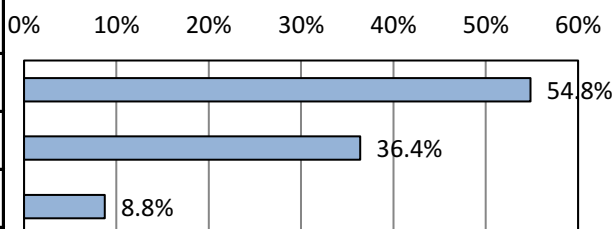


その他の回答:

問16) 貴事業所での1ヶ月あたりの事業系ごみの排出・処理状況についてお答えください。ごみの種類ごとにごみが「発生する」、「発生しない」を選択し、「発生する」を選択した場合は、排出量と処理方法を記入してください。

7.資源ごみびん缶類 発生の有無

回答	回答者数 (人)
1. 発生する	119
2. 発生しない	79
無回答	19
合計	217

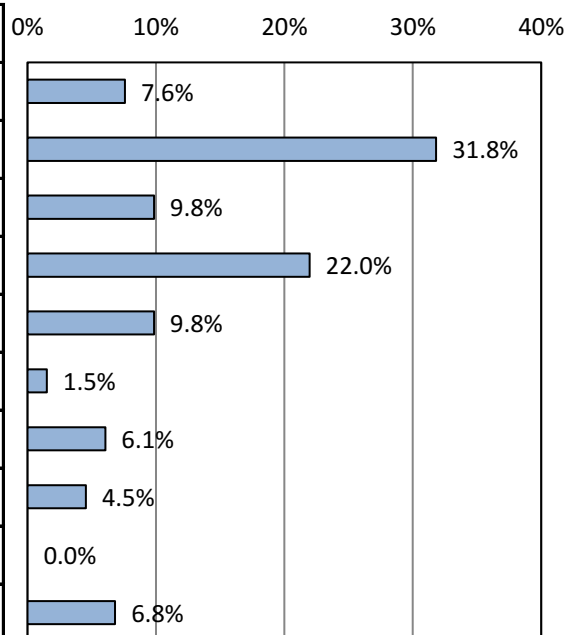


1ヶ月あたりの排出量

	件数	平均
重量(kg)	37	70.3
個数(袋)	61	1.7

処理方法

回答	回答者数(人)
1. 市の集積所にごみとして出している	10
2. 市の集積所に資源物として出している	42
3. ごみの収集運搬業者(許可業者)にごみとして出している	13
4. ごみの収集運搬業者(許可業者)に資源物として出している	29
5. 市の処理施設(清掃センター、リサイクルセンター)に直接搬入している	13
6. 入居している建物の管理者に任せている	2
7. その他	8
8. 発生しない	6
無効	0
無回答	9

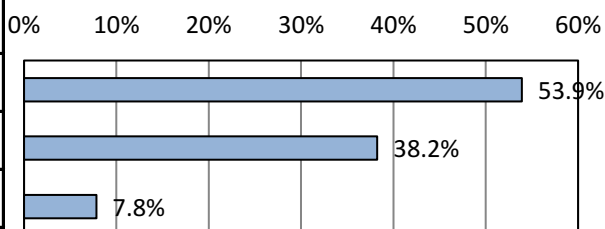


その他の回答:

問16) 貴事業所での1ヶ月あたりの事業系ごみの排出・処理状況についてお答えください。ごみの種類ごとにごみが「発生する」、「発生しない」を選択し、「発生する」を選択した場合は、排出量と処理方法を記入してください。

8.ペットボトル 発生の有無

回答	回答者数 (人)
1. 発生する	117
2. 発生しない	83
無回答	17
合計	217

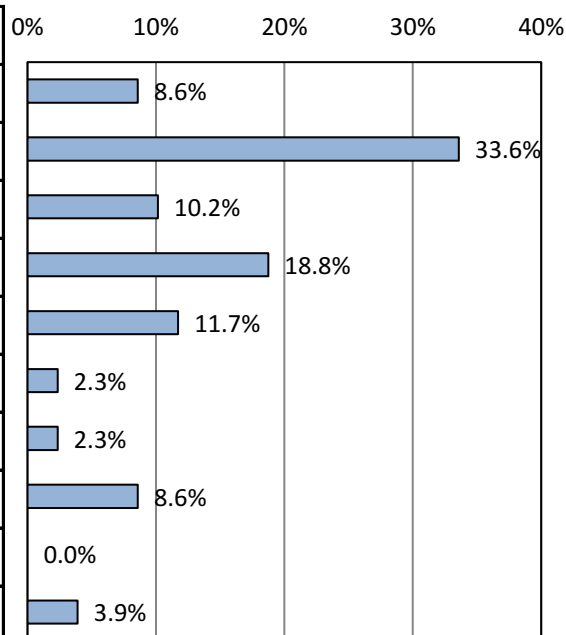


1ヶ月あたりの排出量

	件数	平均
重量 (kg)	30	6.3
個数 (袋)	61	2.1

処理方法

回答	回答者数(人)
1. 市の集積所にごみとして出している	11
2. 市の集積所に資源物として出している	43
3. ごみの収集運搬業者(許可業者)にごみとして出している	13
4. ごみの収集運搬業者(許可業者)に資源物として出している	24
5. 市の処理施設(清掃センター、リサイクルセンター)に直接搬入している	15
6. 入居している建物の管理者に任せている	3
7. その他	3
8. 発生しない	11
無効	0
無回答	5



その他の回答:

問16) 貴事業所での1ヶ月あたりの事業系ごみの排出・処理状況についてお答えください。ごみの種類ごとにごみが「発生する」、「発生しない」を選択し、「発生する」を選択した場合は、排出量と処理方法を記入してください。

**9.白色トレイ
発生の有無**

回答	回答者数 (人)	0%	20%	40%	60%	80%	100%
1. 発生する	26						
2. 発生しない	171						
無回答	20						
合計	217						

1ヶ月あたりの排出量

	件数	平均
重量(kg)	7	2.5
個数(袋)	13	1.4

処理方法

回答	回答者数(人)	0%	10%	20%	30%	40%
1. 市の集積所にごみとして出している	11					
2. 市の集積所に資源物として出している	7					
3. ごみの収集運搬業者(許可業者)にごみとして出している	5					
4. ごみの収集運搬業者(許可業者)に資源物として出している	3					
5. 市の処理施設(清掃センター、リサイクルセンター)に直接搬入している	5					
6. 入居している建物の管理者に任せている	1					
7. その他	0					
8. 発生しない	1					
無効	0					
無回答	0					

その他の回答:

問16) 貴事業所での1ヶ月あたりの事業系ごみの排出・処理状況についてお答えください。ごみの種類ごとにごみが「発生する」、「発生しない」を選択し、「発生する」を選択した場合は、排出量と処理方法を記入してください。

10.廃食油 発生の有無

回答	回答者数 (人)	0%	20%	40%	60%	80%	100%
1. 発生する	26						
2. 発生しない	170						
無回答	21						
合計	217						

1ヶ月あたりの排出量

	件数	平均
重量(kg)	13	29.5
個数(袋)	7	1.2

処理方法

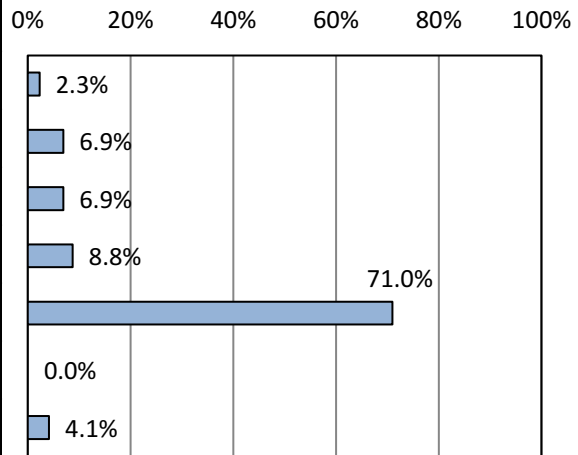
回答	回答者数(人)	0%	10%	20%	30%	40%	50%
1. 市の集積所にごみとして出している	3						
2. 市の集積所に資源物として出している	2						
3. ごみの収集運搬業者(許可業者)にごみとして出している	3						
4. ごみの収集運搬業者(許可業者)に資源物として出している	12						
5. 市の処理施設(清掃センター、リサイクルセンター)に直接搬入している	2						
6. 入居している建物の管理者に任せている	0						
7. その他	6						
8. 発生しない	2						
無効	0						
無回答	0						

その他の回答:

問17) 市の処理施設への直接搬入の利用頻度をお聞きます。
(近いものに○は1つだけ)

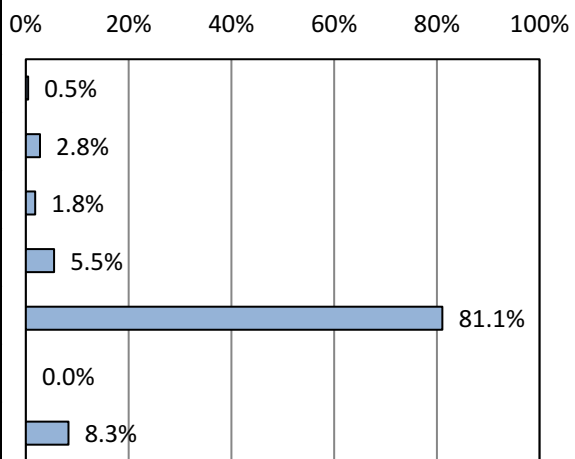
1.可燃ごみ

回答	回答者数(人)
1. 週に3回以上	5
2. 週に1回くらい	15
3. 月に2回くらい	15
4. 年に2~3回くらい	19
5. 利用はない	154
無効	0
無回答	9
合計	217



2.軟質プラスチック

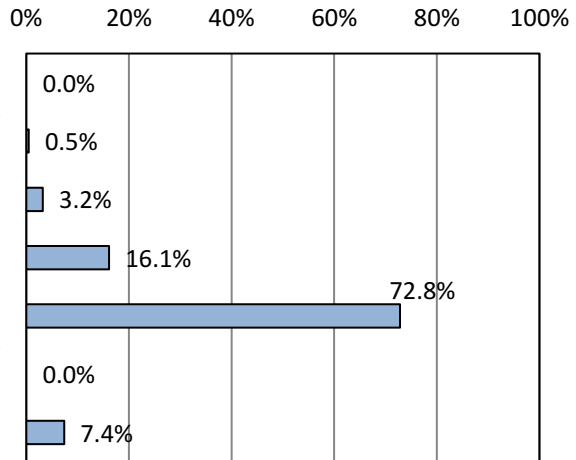
回答	回答者数(人)
1. 週に3回以上	1
2. 週に1回くらい	6
3. 月に2回くらい	4
4. 年に2~3回くらい	12
5. 利用はない	176
無効	0
無回答	18
合計	217



問17) 市の処理施設への直接搬入の利用頻度をお聞きます。
(近いものに○は1つだけ)

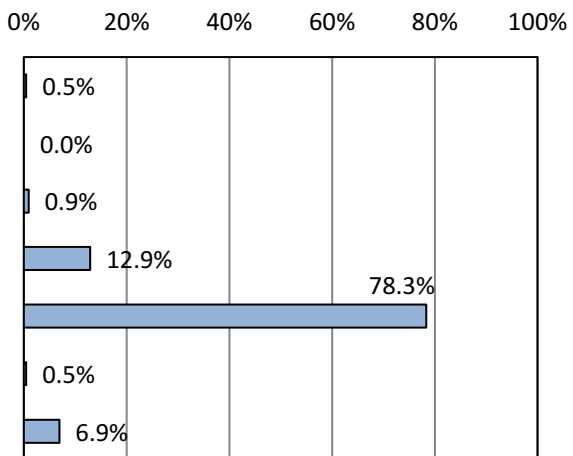
3.不燃ごみ

回答	回答者数(人)
1. 週に3回以上	0
2. 週に1回くらい	1
3. 月に2回くらい	7
4. 年に2~3回くらい	35
5. 利用はない	158
無効	0
無回答	16
合計	217



4.粗大ごみ

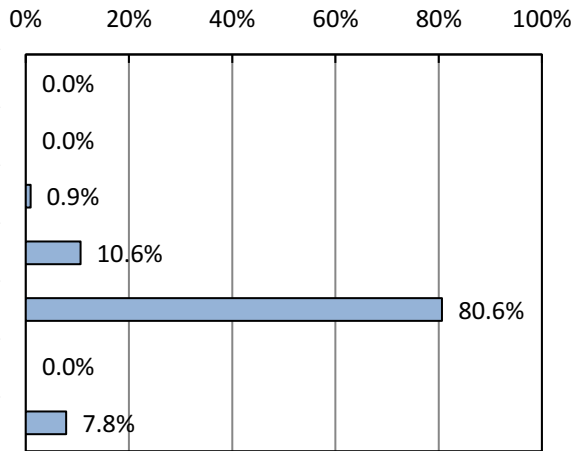
回答	回答者数(人)
1. 週に3回以上	1
2. 週に1回くらい	0
3. 月に2回くらい	2
4. 年に2~3回くらい	28
5. 利用はない	170
無効	1
無回答	15
合計	217



問17) 市の処理施設への直接搬入の利用頻度をお聞きます。
(近いものに○は1つだけ)

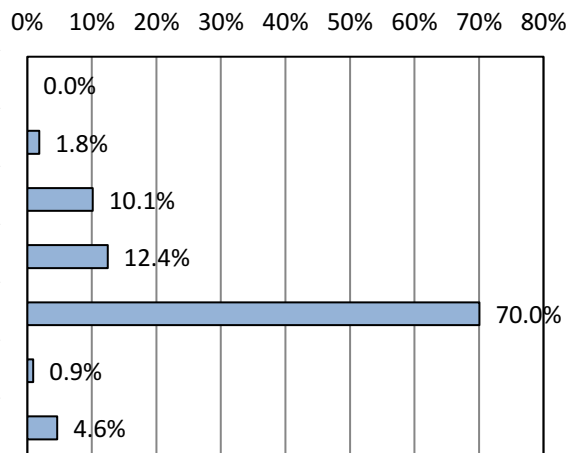
5有害ごみ

回答	回答者数(人)
1. 週に3回以上	0
2. 週に1回くらい	0
3. 月に2回くらい	2
4. 年に2~3回くらい	23
5. 利用はない	175
無効	0
無回答	17
合計	217



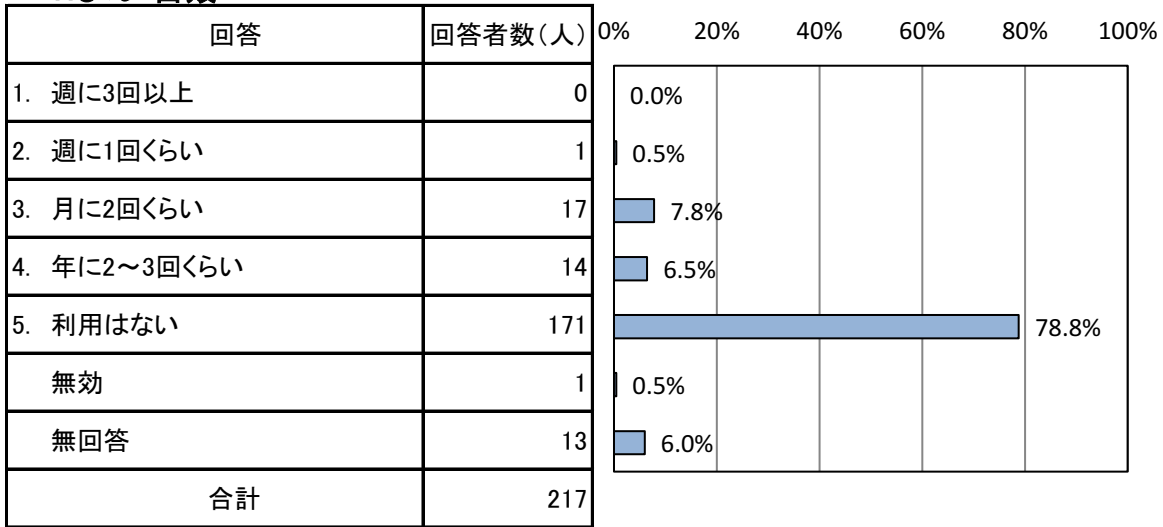
6古紙類

回答	回答者数(人)
1. 週に3回以上	0
2. 週に1回くらい	4
3. 月に2回くらい	22
4. 年に2~3回くらい	27
5. 利用はない	152
無効	2
無回答	10
合計	217

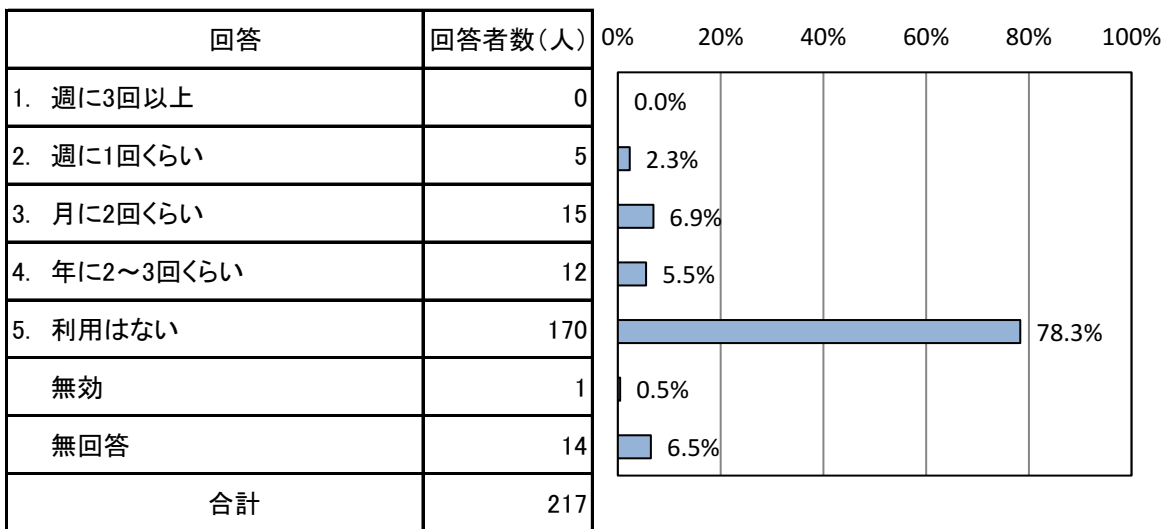


問17) 市の処理施設への直接搬入の利用頻度をお聞きます。
(近いものに○は1つだけ)

7.びん・缶類

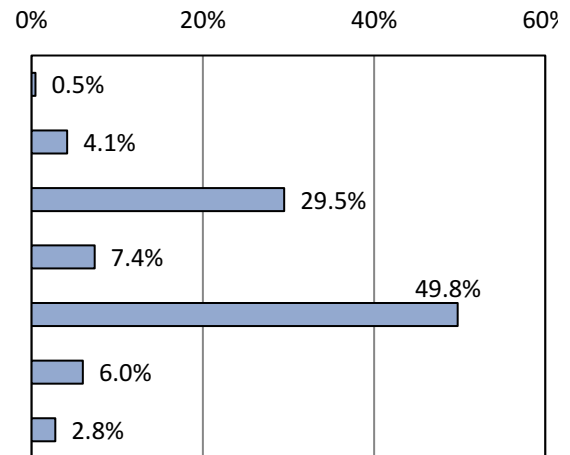


8.ペットボトル、白色トレイ



問18) 貴事業所では、この2～3年の間に事業系ごみの排出量は増えましたか、減りましたか？(○は1つ)

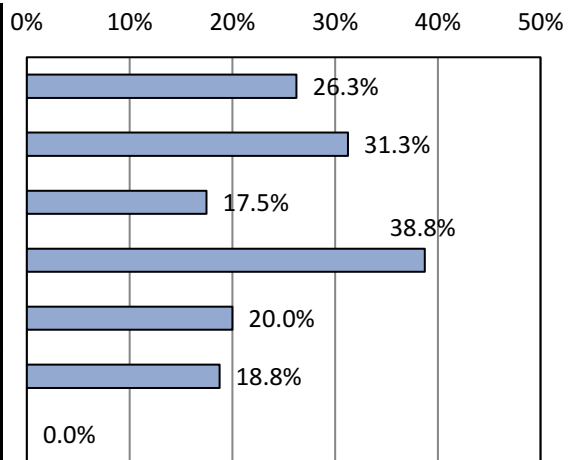
回答	回答者数(人)
1. かなり増えた	1
2. 増えた	9
3. 減った	64
4. かなり減った	16
5. 変わらない	108
把握していないのでわからない	13
無回答	6
合計	217



問19) 問18で3か4のいずれかを選択された方へ質問します。
ごみの排出量が減った理由はなんですか？
(選択肢の中から3つ選んで○)

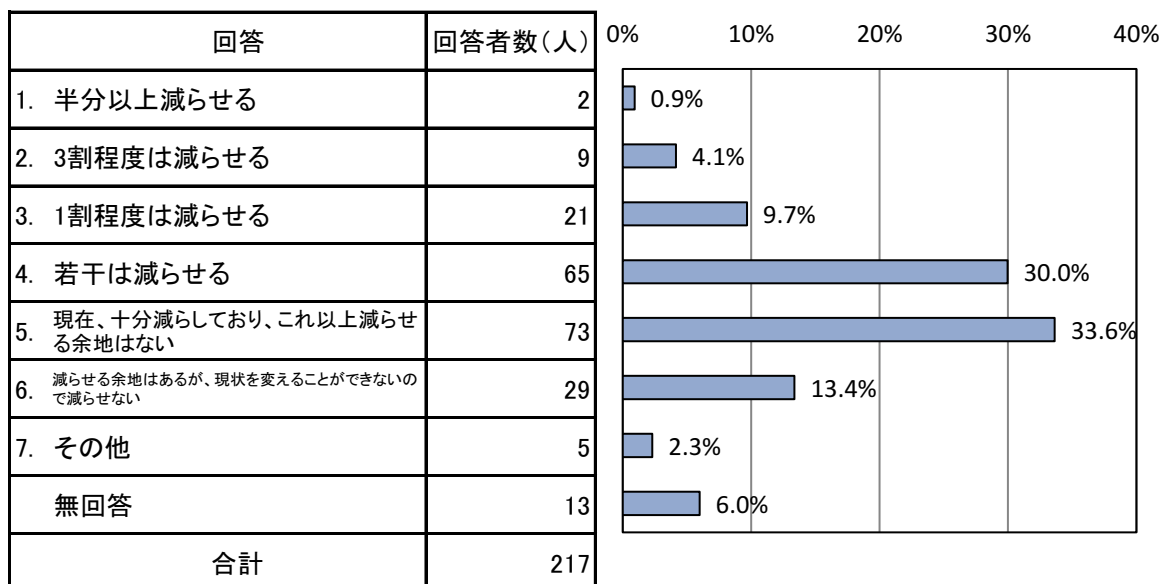
問18で3か4のいずれかを選択された80人の割合

回答	回答者数(人)
1. 事業内容が変化したから	21
2. 生産、販売店など事業規模が縮小・減少したから	25
3. 従業員が減ったから	14
4. 分別してリサイクルするようになったから	31
5. 従業員への教育を徹底したから	16
6. その他	15
無回答	0

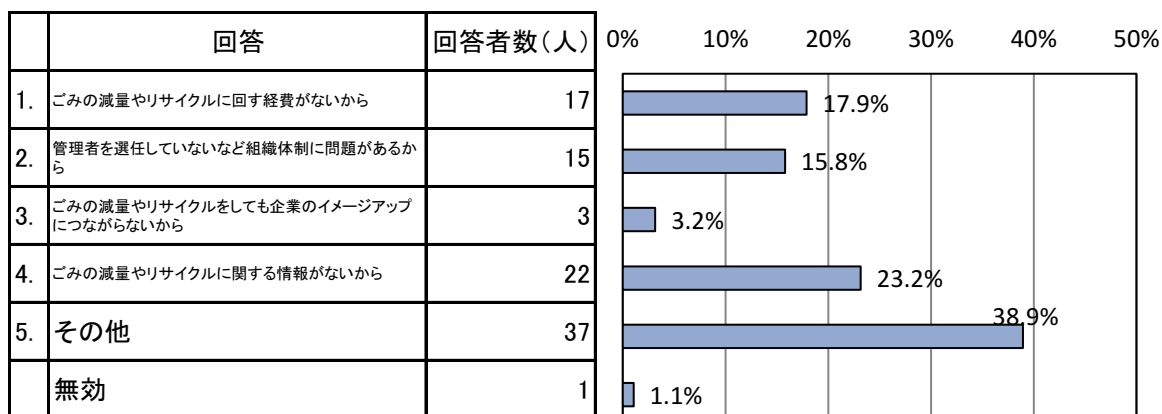


その他の回答：
集計中

問20) 貴事業所が現在排出している事業系ごみの量は、今後どの程度まで減らすことが可能だと考えますか？(○は1つ)



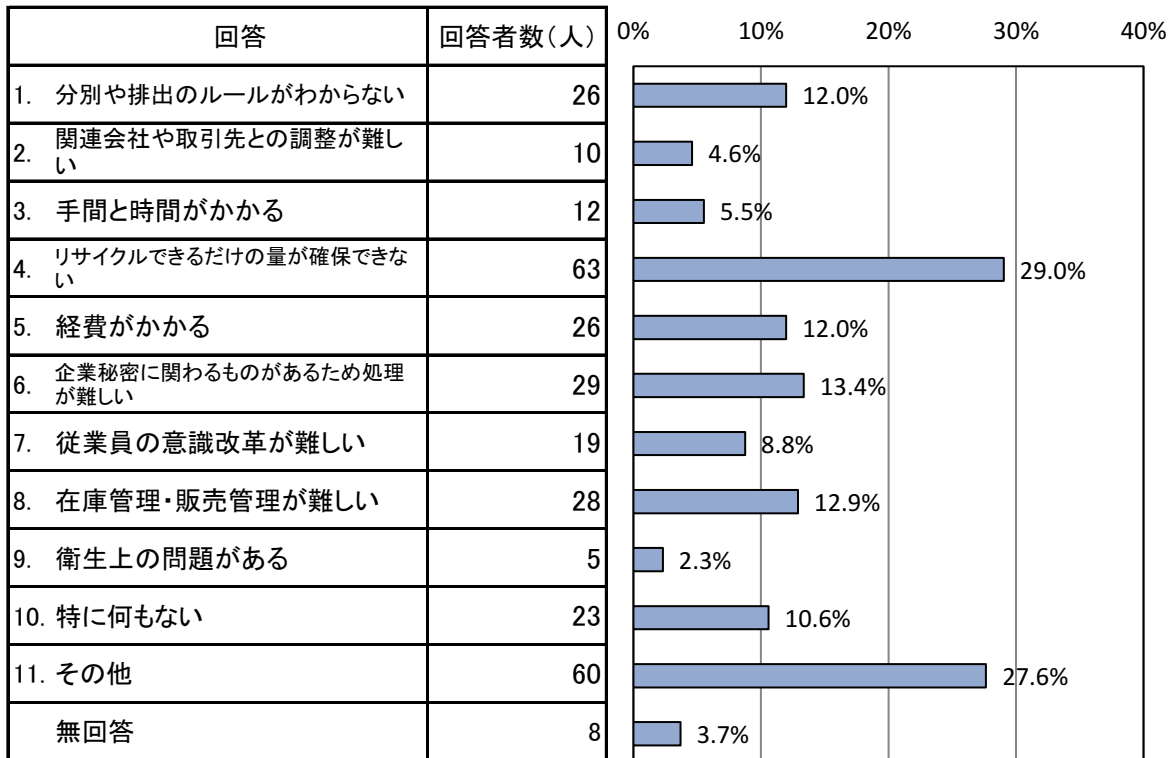
問21) 問20で1,2,3,4のいずれかを選択された方にお聞きします。減らせる見込みがあるのに、現状では減らせていない理由をお答えください。(○は1つ)



問20)その他の回答:
集計中

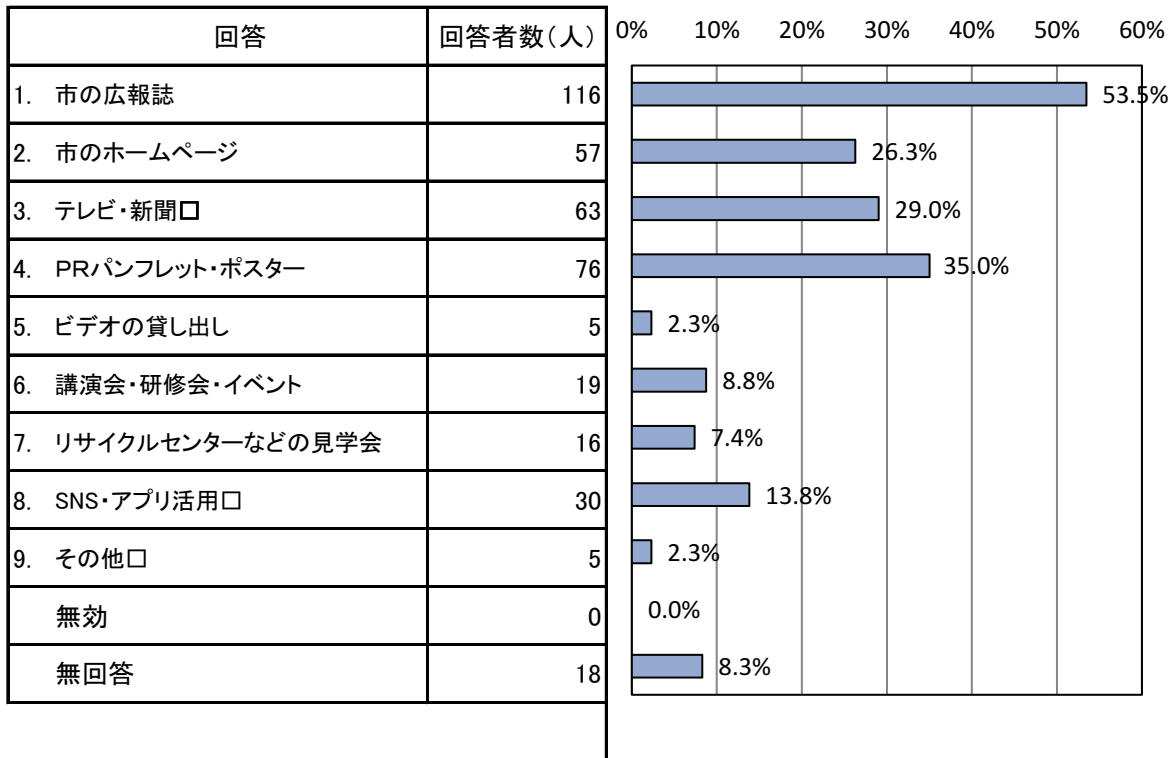
問21)その他の回答:
集計中

問22) 貴事業所において、ごみの減量やリサイクルを進める上で課題となるのはどのようなことですか？
(該当するものすべてに○)



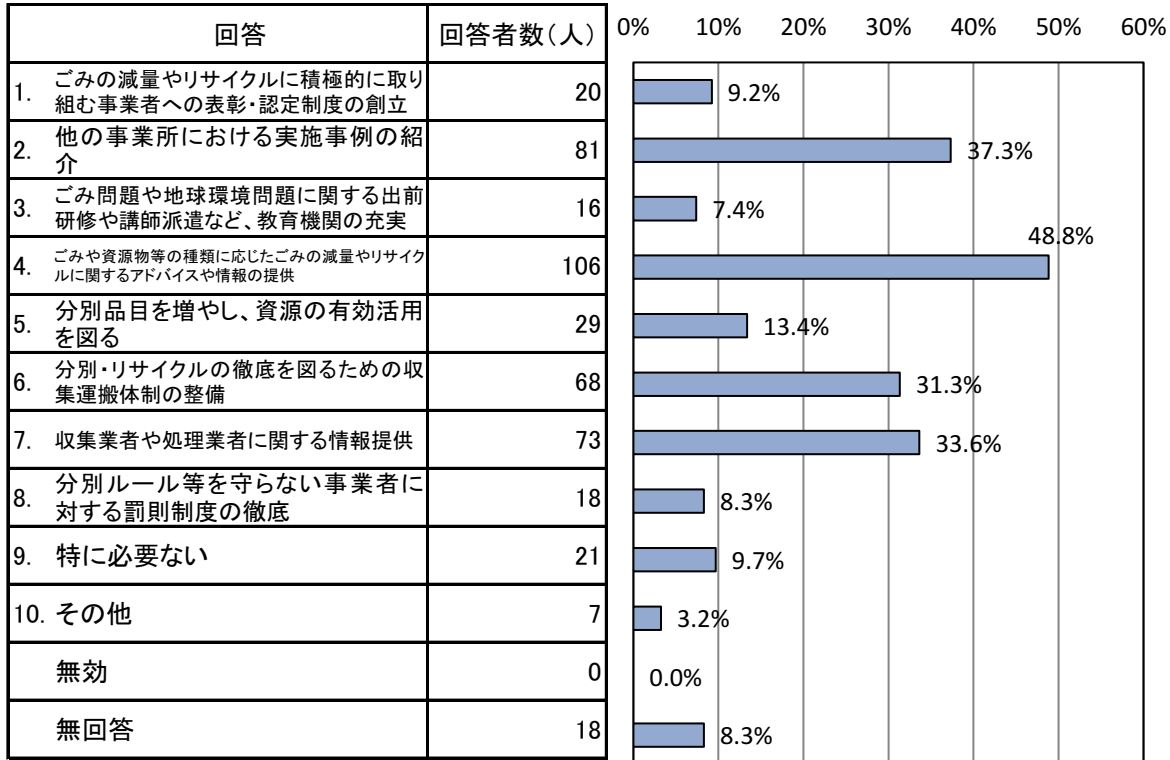
問22)その他の回答
集計中

問23) ごみの減量やリサイクルに関する情報提供の方法については、何が効果的と思いますか？(該当するものすべてに○を付けてください。)



その他の回答:
集計中

問24) 事業所のごみの減量やリサイクルを促進するために、市ではどのような取り組みが必要だと思われますか？
 (選択肢の中から考えに近いものを3つ選んで○をつけてください。)



その他の回答:
 集計中

最後に、事業所でのごみ減量やリサイクルに関してのご意見
がございましたらご記入ください。

集計中