

令和4年(2022)

市報 さかいみなと

10

No.1280



パラ競技挑戦語る

東京2020パラリンピックに出場した安野祐平選手とトレーナーの石丸知さんの講演会が8月28日に開催されました。

レーサーを用いた安野選手によるデモンストレーションを交えつつ、パラリンピックの歴史や安野選手が出場するまでの道のりなど、スポーツを通じた障がいのある人との共生社会の実現について熱演されました。

市内外から約150人の参加があり、盛況のうちに幕を閉じました。

内 容

- 9月定例会市議会 市政概要報告・・・P2～5
- 園児募集・・・P6～7
- 山陰鉄道発祥120周年 ほか・・・P8～9
- 人権政策室お知らせ・エコらいふ通信・・・P10～11
- 地域包括支援センター情報 ほか・・・P12～13
- 情報あらかると・・・P14～15
- お知らせ・・・P16～22
- 駅伝競走大会にご協力を・・・P23
- 子育てひろば・図書館に行こう ほか・・・P24～27
- おさかなレシピ・今月のげんきちゃん・・・P28

9月定例市議会 市政概要報告



9月定例市議会が9月6日から開催され、伊達市長が市政の概要を報告しました。

(9月定例市議会でも決された主な議案は、市報11月号に掲載します)

新型コロナウイルス

感染症対策

新型コロナウイルス感染症につきましては、感染力が非常に強いオミクロン株の変異株「B.A.5」への置き換わりにより、鳥取県西部地区を中心に感染が急拡大し、8月4日には「鳥取県版 新型コロナウイルス警報」の「特別警報」が、鳥取県西部地区に発令されました。さらに、8月10日には、県内全域に「感染急拡大嚴重警戒情報」が発出され、医療や社会経済への重大な影響も懸念される危惧的な状況となりました。

本市においても、事業所や保育園、高齢者施設でクラスターが多発するなど、感染が広がるなか、感染拡大の防止に向け、適時、新聞折込チラシやホームページなどを通じ市民への注意喚起を行っているほか、境港商工会議所と連携し、企業訪問等による会員企業への注意喚起、幼稚園・保育園の保護者に向けた周知などにより、感染防止対策の徹底をお願いしてまいりました。

ワクチン接種については、鳥取県、済生会境港総合病院、境港医師協会など関係機関と連携を図りながら進めており、8月18日現在で、3回目の接種を終えられた方は、65歳以上で87%

64歳以下で62%、5歳から11歳を対象とする小児接種の2回目を終えられた方は、26%となっております。

4回目の接種については、3回目の接種から5カ月を経過した方から順次、接種券を発送し、60歳以上で46%の方が接種を受けられました。また、60歳未満の方のうち、基礎疾患を有する方や重症化リスクが高いと医師が認める方で4回目の接種を希望される方、医療機関や高齢者施設等に従事する方についても接種を受けていただいているところでもあります。

ワクチンには、発症するリスクが低下するだけでなく、発症しても重症化を予防する効果があります。また、周りの人に感染させる可能性を減らす効果も期待されています。市としては、引き続き、正確・迅速な情報の提供に努めてまいりますので、市民の皆様におかれましては、ご自身と大切な人の命と健康や生活を守るため、今一度、ワクチン接種をご検討いただくとともに、エアロゾル感染への対策など感染防止対策をより一層、強化・徹底されますよう、重ねてお願いいたします。

地域経済・市民生活の

下支え

年明け以降、感染が急拡大し

たオミクロン株により、大きな影響を受けた地域経済と市民生活を下支えるため、国の新型コロナウイルス感染症対応地方創生臨時交付金を活用した本市独自の支援策として、事業者への一律10万円の支援金「境港市事業継続緊急支援金」の給付と全市民への1人につき5千円分の買物・食事券「地元で買おう！食べよう！さかいみなと応援券」の配布を行いました。

売上が過去3年と比較して15%以上減少した市内事業者に対する「緊急支援金」については、2月中旬から4月下旬まで申請を受け付け、677件の給付を行いました。

市内での買物や食事などの際に利用できる「応援券」については、4月末から5月中旬にかけて各世帯に配布しました。8月18日現在の利用率は70%、利用金額は約1億1700万円で、そのうち飲食店での利用は、約1900万円となっております。10月末の利用期限に向けて、引き続き、周知してまいります。

また、原油や原材料価格の高騰、円安の影響による物価高騰に対する事業者への支援策として、制度融資を利用された際の利子相当額を最大3年間、全額助成することとしております。7月末現在で

1億8500万円の融資が実行されており、今月末の申込期限に向けて、さらなる利用があるものと見込んでいます。引き続き、境港商工会議所と連携し、国や鳥取県の支援策と併せ、周知を図ってまいります。

これに加えまして、「さかいみなと応援券」の第2弾について準備を進めており、第1弾の利用期限が過ぎる11月上旬から各世帯に配布し、切れ目のない支援を図ってまいります。

新型コロナウイルス感染症の影響が長期化する中、住民税非課税世帯と新型コロナウイルス感染症が原因で収入が大きく減少した家計急変世帯に対して1世帯当たり10万円を3月から給付しています。さらに8月上旬からは、令和4年度に新たに非課税となった世帯等についても給付を開始し、8月18日現在であわせて3835世帯に給付を行ったところであります。

ひとり親世帯等の児童扶養手当受給者や令和4年度の住民税均等割が非課税の児童手当受給者などの子育て世帯に対しても、児童1人あたり5万円を給付しており、8月18日現在で443世帯、747人分の給付を行いました。

また、コロナ禍における原油価格や電気・ガス料金を含む物

価高騰等により特に深刻な影響が懸念される生活保護受給世帯や児童扶養手当受給世帯など647世帯に対して、経済的な負担の軽減を図るため、光熱費等の補助として1世帯当たり7千円の給付を行っております。今後も引き続き、関係機関と連携しながら、地域経済と市民生活をしっかりと下支えしてまいります。

市民の健康づくり

子宮頸がんの予防に向けたHPVワクチンの接種につきましても、本年度から、国が積極的勧奨を再開したことに伴い、本市におきましては、4月には定期接種の対象となる小学校6年から高校1年相当の女子599人に予防券を送付し、8月18日現在で55の方が接種をされました。

また、本市では、積極的勧奨の差し控えにより、定期接種の機会を逃した方について、あらためて公費で接種できる機会を提供するキャッチアップ接種に取り組んでいます。

5月に、キャッチアップ接種の対象となる917人の方に個別案内を行い、8月18日現在で96の方が接種をされ、自費でワクチン接種をされた場合に費用を払い戻す償還払いも8人の方にやっております。

現在のところ、定期接種の接種率が9%、キャッチアップ接種の接種率が11%にとどまっておりますが、あらためて案内を行い、接種率の向上に努めてまいります。

不妊治療につきましては、本年度から公的医療保険の適用範囲が拡大されましたが、治療内容等により保険適用外となる場合があることから、治療を受ける方の負担軽減を図るため、鳥取県と市で行う助成制度を継続するとともに、新たに不育症治療の助成も行ってまいります。

また、働いている方が不妊治療や不育症治療を受けるためには、職場の理解やサポートなど、治療を受けやすい環境づくりが大切であることから、6月に行った境港商工会議所との政策懇談会において、不妊治療等について、意見交換を行ったほか、いただいたご意見も踏まえ、本市の助成制度や職場の環境づくりの進め方について、商工会議所を通じて会員企業等への周知・啓発を行っているところであります。

引き続き、境港商工会議所や各企業と連携しながら、不妊治療等を受けやすく、子どもを産み育てやすい環境づくりに取り組んでまいります。

共生社会の実現

一方または双方が性的マイノリティであるお二人を婚姻に相当する関係として認める「パートナーシップ宣誓制度」を、7月から山陰両県の自治体として初めて導入しました。

制度導入にあたっては、中学校、高等学校、公民館など様々な場所で市民を対象とした研修会の開催、境港商工会議所と連携し会員企業等への啓発を行ったほか、市職員を対象とした研修会を実施するなど、性的マイノリティへの理解促進に取り組んでまいります。

障がい者の就労支援につきましては、企業における障がいに対する理解促進と、障がいのある方の就労を促進するための取り組みを進めてまいります。

本年度も、昨年度に引き続き、市内障がい福祉作業所が引き受け可能な作業などをまとめたパンフレットを作成し、境港商工会議所のご協力をいただき、会員企業等に配布しました。今回のパンフレットでは、就労に結びついた好事例などを掲載し、より現場での受け入れイメージを理解していただける内容としています。ぜひ企業と作業所のマッチングに役立てていただきたいと考えております。

技能実習や特定技能の資格を

有する外国人材の方々は、本市の基幹産業である水産業をはじめ地域経済を支えている一員であります。こうした方々をはじめとする本市で生活を始めた外国人が、少しでも早く地域に馴染み、安心して暮らせるよう、やさしい日本語での様々な情報の発信、日本語教室の開催のほか、国際交流員による通訳や相談等の支援を行っております。

ベトナムからの国際交流員は、8月から任期の2年目を迎えています。引き続き、外国人への支援を行っていくほか、市民講座や小学校の授業などでのベトナムの生活・文化の紹介、ベトナム料理教室の開催などを通じて、国際交流や多文化共生の推進の一翼を担ってまいります。

観光振興

はおよびませんが、多くの観光客で賑わいました。本市を代表する夏のイベント「みなと祭」については、主会場を竹内団地の夢みなと公園に移し、感染防止対策をしながら、3年ぶりに、ステージイベントや花火大会などを開催しました。規模は縮小しましたが、市民の皆様には賑わいあふれる夏祭りを楽しんでいただきました。

また、教育旅行の誘致により、観光業を支援する「境港市教育旅行誘致促進事業」については、8月18日までに山陰両県の中学校および高等学校50校から、約2500人の児童・生徒が本市を訪れ、配布したクーポン券で買い物や飲食を楽しみながら、本市の魅力に触れていただきました。

本年1月から8月18日までの水木しげるロードの入込み客数は、約62万人・対前年比150%、水木しげる記念館の入館者数は約6万人・対前年比158%と昨年度と比べ好調に推移しております。特にゴールデンウィークは、対前年比230%、5月3日・4日は、2年8カ月ぶりに1日3万人を超えたほか、8月11日から15日までのお盆の時期は、対前年比250%・約4万5千人にお越しいただくなど、コロナ禍前に

水木しげる記念館の再整備につきましても、施設的设计・建設および維持管理、運営までを一括して「水木プロダクションを含む共同事業者グループ」に委託することを考えております。現在、国庫補助金等を除いた事業費を一定期間で市に納付してもらおうことのほか、市議会予算委員会での附帯決議により、収支に大きな変動があった場合の対応、地元業者の参画などに加え、事業の着手に向けた進め方について、水木プロダクショ

ンとともに検討しているところ
であります。

クルーズ客船につきましては、6月6日と7月27日に「はしふいづくびいなす」が寄港し、それぞれ約1000人の乗客が中海・六道湖・大山圏域の観光を満喫されました。

今月と来月にも日本船籍のクルーズ客船の寄港が予定されており、引き続き、境港管理組合や中海・六道湖・大山圏域市長会をはじめとした関係団体とともに、本圏域の魅力発信に努め、誘致に取り組んでまいります。

水産業の振興

令和4年上半期の境漁港における水揚量は、マイワシ・ブリ類等の豊漁により、前年比129%の7万2千トン余で、水揚金額については、水揚量の増加に加え、クロマグロ、ベニズワイガニ等の魚価が高値で推移したことにより、前年比133%の116億8400万円余と好調でありました。

マグロ漁は、5月30日の初水揚げから、順調に水揚げされ、7月7日に漁期を終えました。水揚量は、1千トン余で、前年比116%でした。今期のマグロは、魚体が大きく、90キロ台のものが主体で、脂の乗りも良く、市場の評価も良好であったこと、円安による外国産マグロ

の流通量の減少なども重なり、平均単価は過去最高値を記録し、水揚金額は、21億500万円余で前年比162%でありました。

「境港まぐる感謝祭」は、新型コロナウイルス感染症の影響により中止となりましたが、水産関係者の協力のもと、幼稚園・保育園でのマグロ集会とマグロ給食、境港総合技術高等学校でのマグロ解体実習は例年通り実施しました。なお、高等学校の生徒が実習で解体したマグロは、食材として提供いただき、秋に市内小中学校で給食として使用する予定であります。

境漁港につきましては、2号上屋が8月に供用開始され、高度衛生管理型漁港・市場の主要施設の整備が完了しました。これにより、水揚げから出荷までの一貫した衛生管理が飛躍的に向上し、より安心・安全な水産物を地元はもちろん国内外へ送り出すことが可能となりました。今後は、安心・安全という付加価値が高まった境港ブランドの水産物を鳥取県や水産業界と一丸となつて売り込んでまいります。また、2号上屋の2階に整備された展示ホールや調理実習室などを備える「境港おさかなパーク」を新たな観光資源として、水産物直売施設や境港おさかなロード、水木しげるロード

との連携をさらに深め、「さかなと鬼太郎のまち 境港市」を積極的にPRしてまいります。

平成9年7月に営業を開始した「さかいポートサウナ」は、6月30日をもって、営業を終了しました。25年間で、約78万人のお客様にご利用いただきました。心から感謝申し上げます。なお、さかいポートサウナ跡地の活用方法については、民間の意見を伺うために、8月22日からサウンディング型市場調査を行っております。

学校教育

学校の教育活動につきましては、本年度も、新型コロナウイルス感染症が、子どもたちの活動に影響を及ぼしています。

特に体験活動においては、小学校の修学旅行を県内中心の行程に変更したほか、伊平屋村教育交流事業の延期、連合水泳大会の中止など、様々な取り組みが、変更等を余儀なくされております。

一方で、国際理解教育推進事業については、派遣先を海外から国内の体験型英語学習施設に変更し、3年ぶりに実施しました。英語力とコミュニケーション能力の向上を図るため、12人の中学生が、東京都内の施設において英語だけで活動するという貴重な体験をしております。

た。

新型コロナウイルス感染症については、先の見通せない状況が続いていますが、子どもたちの学びを止めることのないよう引き続き、学校の新しい生活様式のもと、工夫を凝らしながら、感染防止と教育活動の両立を図ってまいります。

市民交流センター

皆様が待ち望まれていた境港市民交流センター「みなとテラス」につきましては、7月10日に開館の日を迎えました。

開館記念式典では、100人を超える招待者のご臨席のもと、関係者のテープカットで開館を祝いました。

また、航空自衛隊西部航空音楽隊による開館記念コンサートが開催され、733人の来場者が演奏を楽しまれるとともに、自衛隊員と音楽を通じた交流を深めました。

くす玉を割り、開館を祝った市民図書館は、開館と同時に多くの方々にお越しいただき、終日賑わいが続きました。初日の来館者は、2386人と想定を大きく上回り、市民の皆様の期待の大きさを改めて感じたところであります。

ホールや会議室等については、スタインウェイ・ピアノコンサート等の演奏会や美術展覧会、

落語・演劇など、様々な催しが次々と開催され、多くの方々に芸術や文化に親しんでいただいているほか、ワークショップや講演会の開催などにより、交流や学びの場としての活用も進んでおります。

また、この施設は、災害対策本部室、防災備蓄室など、防災拠点としての機能も有しており、開館にあたり、防災業務を所管する自治防災課を施設内に配置するとともに、指定避難所・指定緊急避難場所として指定しました。

開館以来、市民図書館や自習スペースを中心に多くの来館者で賑わっており、市民の皆様にとつて、身近な居場所となっていることを大変嬉しく思っております。

境港市民交流センター「みなとテラス」が将来にわたり、「安心して繰り返し訪れたくなる施設」としてあり続けるよう、地域の皆様とともに歩みを進めてまいります。

環境対策

本年3月に策定した環境基本計画の要点を分かりやすくまとめた「ダイジェスト版」を作成し、今月発行の市報とあわせて市民の皆様にご覧いただき、環境問題を「自分ごと」

として捉え、環境を守っていくために一人ひとりが「できること」から行動に移していただきたいと考えております。

本年4月に環境省から選定を受けた「脱炭素先行地域」の取り組みにつきましては、7月に米子市などの共同提案者と有識者等で構成する「米子市・境港市脱炭素先行地域推進協議会」を設立し、再生可能エネルギーの地産地消等により公共施設の脱炭素化などを目指す、5年間の事業計画等について協議会の承認を受けました。現在、荒廃農地における太陽光発電事業など、各事業の検討に着手したところであり、今後も、地域一丸となつて、ゼロカーボンシティの実現に向け、鋭意取り組んでまいります。

海洋ごみ対策につきましては、昨年度から河川へのネットフェンス設置による海へのごみ流出防止に取り組んでいますが、本年度は、設置する河川を3つに増やすとともに、河川へのポイ捨て禁止の看板を設置するなど、啓発も行っております。引き続き、海洋ごみの実態を市民の皆様にお伝えしていくことに加え、中海・宍道湖・大山圏城市長会においても連携を図りながら、海洋ごみ対策に全力で取り組んでまいります。

空家対策

空家対策につきましては、除却や利活用に関する補助制度を活用しながら、取り組みを進めております。

「境港市空家除却支援事業費補助金」については、既に20件を超える申請を受けており、空家の解体に対するニーズの高さを実感しております。

「空き家情報バンク」によるマッチングについては、8月18日現在で5件の契約が成立し、少しずつではありますが、取り組みを強化した成果が出てきていると感じています。

11月には、市民交流センターにおいて、明治大学の野澤千絵教授をお迎えして、2回目となる「空き家シンポジウム」の開催を予定しており、この催しを通じて、空家問題への関心をさらに高めてまいりたいと考えております。

引き続き、様々な情報発信や啓発活動を行うとともに、丁寧な相談対応に努め、不動産・建設業の事業者や各自治会等とも連携して、空家問題の解消に取り組んでまいります。

米子・境港間の高規格道路の早期事業化に向けた取り組み

米子・境港間の高規格道路の早期事業化に向けた取り組みにつきましては、7月13日に、鳥

取県知事、米子市長、日吉津村長とともに、斉藤国土交通大臣に要望を行いました。

要望においては、「島根原子力発電所で事故等が発生した際には、島根県からの避難者も含め約10万人が弓ヶ浜半島を經由し避難する計画となっている。避難計画の実効性を高めるとともに、円滑な避難を行うためには、米子・境港間の高規格道路の早期整備が必要である」と強く訴えたところであります。

大臣からは、「港湾や空港を結ぶ重要な道路であり、島根原子力発電所の安全対策上も非常に重要と認識しており、基本的には前向きに考えている。」旨の発言があり、理解を示されました。

引き続き、米子・境港間の高規格道路が早期に実現するよう、鳥取県や関係団体と一致団結し、国に強く働きかけてまいります。

防災対策

原子力防災につきましては、避難計画の実効性をより向上させるため、7月6日に、鳥取県、島根県および中国電力の3者で「島根原子力発電所に係る原子力防災に関する協力協定」を締結するとともに、鳥取県と中国電力は「島根原子力発電所に係る原子力防災に関する財源協力協定」を締結しました。

「原子力防災に関する協力協定」については、島根原子力発電所の原子力防災対策について、鳥取県、島根県および中国電力が相互に連携・協力を図ることが定められております。

また、「財源協力協定」については、鳥取県における原子力防災対策に係る費用のうち、国の財源措置が行われないものについて、中国電力が一定の継続性を持つて応分の負担をすることが定められています。これまでも、国が財源措置しない費用の財源については、中国電力が拠出した寄附金を活用し対応してきましたが、このたびの協定の締結により、より安定的な財源を確保できることとなりました。しかしながら、本来、原子力防災対策に係る費用については、国が責任を持って財源措置すべきであり、引き続き、国に対して強く働きかけてまいります。

行政運営におけるICTの活用

マイナンバーカードの普及促進につきましては、日曜日の窓口開設や顔写真の無料撮影サービスなどに取り組んできたところですが、本年度から、市民交流センターや夢みなとタワーなどでの臨時窓口の開設、事業所に出向いて申請を受け付ける出張サービスなどを行っております。

また、マイナンバーカードを利用してコンビニエンスストアで住民票などを交付するサービスを3月30日から開始しました。住民票などの交付件数のうち、約1割が、コンビニエンスストアで交付されており、順調に利用が進んでおります。

7月末現在のマイナンバーカードの交付率は40%にとどまっていますが、引き続き、マイナンバーカードを取得するメリットを周知するとともに、企業や各種団体を訪問して申請の働きかけを行うなど、マイナンバーカードの普及促進に努めてまいります。

7月から、全国的に幅広く利用されているソーシャルネットワーキングサービス「LINE（ライン）」による情報発信のほか、集団健診のウェブ予約を新たに開始しました。ウェブ予約は、窓口に出向いたり、電話をかけることなく、24時間いつでも好きな時に集団健診の予約をしていたいただけます。しっかりと周知を図り、受診率の向上につなげてまいりたいと思います。引き続き、ICTの活用やデジタル化の推進により、行政運営の効率化や行政サービスの向上を図ってまいります。

園児を募集します

☆ 保育園・認定こども園 ☆

▶ 対象

市内にお住まいで、保護者が仕事、病気、出産、看護などのため、家庭での保育ができないお子さん

▶ 申請書配布 10月1日(土)～

※申請書は、子育て支援課窓口(保健相談センター)、各保育園、認定こども園、支援センター(きらきら・ひまわり)で配布します。

※子育て支援課窓口では10月3日(月)から配布します。

※市ホームページにも掲載しています。

▶ 申請受付期間

1次募集 10月11日(火)～11月18日(金)

※現在、通園している園児も同様に申請が必要です。

※先着順ではありません。

※期限を過ぎた場合は、2次募集(11月21日(月)～1月31日(火))に申請してください。

▶ 申請・問い合わせ先

◇子育て支援課 児童係 ☎47-1046 ◇各保育園・認定こども園

▶ 募集内容

名称	問い合わせ先	定員 [人]	受け入れ 年齢	募集する園児 の年齢 ※1	開園時間 ※2
わたり保育園	45-0656	120	1歳児～	1歳児～5歳児	7:30～19:00
あがりみち保育園	42-3553	110			
なかはま保育園	45-0208	105			
柘檀保育園	44-6541	120	生後 8週後～	0歳児～5歳児	7:15～19:00
つばさ保育園	45-0854	90			7:30～19:00
あまりこ保育園	44-1393	140			
育成保育園	44-1958	85			
外江保育園	42-3230	85			
夕日ヶ丘保育園	45-4433	70			
美哉幼稚園 ※3 (認定こども園)	42-2839	94			
夕日ヶ丘ひまわり保育園	36-8707	19	生後 8週後～	0歳児～2歳児	7:30～19:00
サンライズキッズ保育園	050-5807-2240	19	生後 4カ月後～		

※1 令和5年4月1日時点の年齢です。

※2 開園時間は、延長保育を含めたものです。

※3 美哉幼稚園の定員・募集する園児の年齢は、保育園分(2号・3号)のみを記載しています。

※4 みなと保育園は、令和5年4月から1年間休園となります。



来年4月入園の

☆ 幼稚園 ☆

▶ 対象 2～5歳児(平成29年4月2日～令和3年4月1日生まれ)

▶ 募集内容

名称	2歳児	3歳児	4歳児	5歳児
聖心幼稚園	15	10	若干名	若干名
美哉幼稚園 (認定こども園)		若干名	若干名	若干名

▶ 受付期間 11月1日(火)～(定員に達し次第終了)

▶ 入園説明会

◇ 聖心幼稚園 10月22日(土) 午前10時
※事前に予約が必要です。

◇ 美哉幼稚園 10月15日(土) ①午前9時
②午前10時30分

※事前に予約が必要です。

※①、②の日程のいずれかにお越しください。

▶ 申請・問い合わせ先(希望する幼稚園)

◇ 聖心幼稚園 ☎42-2040

◇ 美哉幼稚園 ☎42-2839



☆ 企業主導型保育園 ☆

▶ 対象 生後60日～5歳児

▶ 募集内容

名称	0歳児	1歳児	2歳児	3歳児	4歳児	5歳児
境ひまわり 保育園	10	若干名	若干名	若干名	若干名	若干名

▶ 受付期間 9月1日(木)から受付中

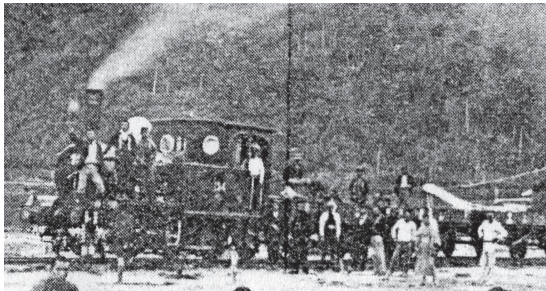
▶ 申請・問い合わせ先 境ひまわり保育園 ☎30-4823

園内の見学をご希望の方は、各園に直接お問い合わせください。

山陰鉄道発祥120周年



山陰鉄道開通当時の
境停車場（駅舎）



境駅北側の岸壁付近に停車する機関車

産業・観光振興に貢献！

11月1日で山陰鉄道開業120周年を迎えます。

境港は交易で栄えた港町。山陰初の鉄道は境港から工事が始まり、1902年（明治35）に開業しました。旅客はもとより、鮮魚列車や木材列車、石油タンク車など時代に応じた産業振興のための列車も活躍し、まちの発展に貢献しました。また、境線では、イラスト列車が導入され、おさかな列車から始まり、今は鬼太郎列車が花盛りとなり、観光振興にも一役かっています。これからも鉄道がまちや人々のくらしを豊かにすると良いですね。

山陰鉄道発祥120周年について、市報2月号～6月号、8月号の計6回、境港史話「温故知新」で解説しています。
あわせてご覧ください。

～ 山陰鉄道における境線のあゆみ ～

- 1900 (明治33) 山陰鉄道敷設工事が境港から着工
- 1902 (明治35) 境駅～御来屋駅間開通
(境駅・大篠津駅・後藤駅・米子駅・淀江駅・御来屋駅)
- 1909 (明治42) 国有鉄道線路名称制定
(鳥取駅～松江駅間を山陰本線、米子駅～境駅間を境線)
- 1914 (大正 3) 境駅移転（発祥の地付近から北側へ）
- 1916 (大正 5) 鮮魚輸送試験実施 境駅～東京駅
- 1917 (大正 6) 弓ヶ浜駅開業
- 1919 (大正 8) 駅名改称「境駅」から「境港駅」へ
- 1932 (昭和 7) 余子駅開業 現境港市内二つ目の駅
- 1936 (昭和11) 境港駅舎改築
- 1945 (昭和20) 玉栄丸爆発により境港駅舎破損 全面改築
- 1951 (昭和26) 和田浜駅開業
- 1952 (昭和27) 博労町駅・河崎口駅・中浜駅・上道駅開業
- 1956 (昭和31) 境港駅発 京阪神・東京方面急送品輸送列車を運行開始
- 1962 (昭和37) 準急「美保」が鳥取駅～境港駅間で運行開始
- 1963 (昭和38) 「ラワン号」列車運行開始
- 1971 (昭和46) 鮮魚専用特急貨物列車「山陰トビウオ号」を境港駅～東京駅間で運行開始
- 1985 (昭和60) 石油タンク車輸送中止
- 1986 (昭和61) 境線の貨物営業廃止
- 1987 (昭和62) 富士見町駅・三本松口駅・御崎口駅・高松町駅・馬場崎町駅開業
- 1993 (平成 5) 「おさかな列車」さよなら運転
「鬼太郎列車」運行開始
- 1995 (平成 7) 境港駅移転（内港再開業事業による）
- 2005 (平成17) 境線各駅に愛称（妖怪名）採用
- 2008 (平成20) 「大篠津駅」が移転し「米子空港駅」に改称
あわせて「御崎口駅」を「大篠津町駅」に改称
- 2019 (平成31) JR西日本初「車載型IC改札機」を導入

記念イベント行事

①写真展「境港と鉄道」

▶とき 10月1日（土）～23日（日）
午前9時30分～午後5時

▶ところ 海とくらしの史料館

▶入館料 大人410円
こども100円
幼児・70歳以上無料

▶問い合わせ先

海とくらしの史料館
☎44-2200

②「駅スタンプラリー」

10月22日（土）から11月20日（日）までの間に境港駅・米子駅・御来屋駅をめぐるスタンプを集め、11月20日（日）に開催される「よなご公共交通ふれあいフェスタ（米子コンベンションセンター）」に持参すると抽選で100人に山陰鉄道120周年記念入場券セット（非売品）をプレゼント。詳細は市ホームページでご確認ください。

▶問い合わせ先

観光振興課 ☎47-1028

境港市財政の 健全化判断比率などのお知らせ

地方公共団体の財政の健全化に関する法律（財政健全化法）の規定により、令和3年度決算に基づく「健全化判断比率」と「資金不足比率」を算定しました。
この比率は、自治体財政の「健全度」を測るものさしとするもので、その算定結果をお知らせします。

(1) 健全化判断比率

令和3年度決算における境港市の比率は、いずれも財政などを早期に健全化すべきとされる基準値（早期健全化基準）を大きく下回っており、本市の財政状況は健全な状態です。

◇実質赤字比率および連結実質赤字比率は、令和2年度と同様に黒字であったため、比率は生じません。

◇実質公債費比率は、一般会計の元利償還額が減少傾向にあることなどにより、令和2年度と比較して、1.0ポイント改善しました。

◇将来負担比率は、普通交付税の増加などにより、令和2年度と比較して、13.5ポイント改善しました。

健全化判断比率	令和3年度	令和2年度	早期健全化基準	財政再生基準
実質赤字比率	赤字なし	赤字なし	13.63%	20.0%
連結実質赤字比率	赤字なし	赤字なし	18.63%	30.0%
実質公債費比率	10.8%	11.8%	25.0%	35.0%
将来負担比率	109.8%	123.3%	350.0%	—

(2) 資金不足比率

いずれの会計も資金不足が生じなかったため、比率はありません。

公営企業の会計名	令和3年度	令和2年度	経営健全化基準
下水道事業費特別会計	資金不足なし	資金不足なし	20.0%
土地区画整理費特別会計	資金不足なし	資金不足なし	
市場事業費特別会計	資金不足なし	資金不足なし	

▶問い合わせ先 財政課 財政係 ☎47-1012

用語解説

【健全化判断比率】

地方自治体の財政健全化が必要かどうかを判断する比率で、次の4つがあります。

①実質赤字比率

地方公共団体の中心的な会計（一般会計等）の赤字の程度を指標化し、財政運営の深刻度を示すものです。

②連結実質赤字比率

すべての会計の黒字額や赤字額を合算し、地方公共団体全体としての赤字の程度を指標化し、財政運営の深刻度を示すものです。

③実質公債費比率

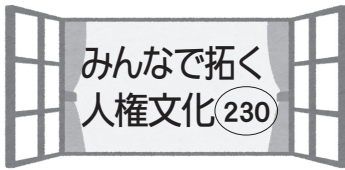
地方公共団体の借入金の返済金とこれに準じた経費の合計額を指標化し、資金繰りの危険度を示すものです。

④将来負担比率

地方公共団体の将来負担すべき実質的な負債の程度を指標化し、将来財政運営を圧迫する可能性を示すものです。

【資金不足比率】

公営企業の事業規模である「料金収入の規模」と「資金不足の額（赤字額）」を比較し、経営状況の深刻度を示すものです。



高齢者にも安心な「人権尊重のまちづくり」

～ 高齢化社会と人権 ～

「寛容ラップ」と言われるテレビCMをご覧になったことはありますか。

高齢の女性が、コンビニエンスストアで支払いをする際、財布から小銭を出すのに手間取っていたところ、後ろに並んでいた若い男性が「Yoh! もしかして焦ってんのか おばーさん! 誰も、怒ってなんかいない! あんたのペースでいいんだ」とラップで歌いかけると、高齢の女性が「わたしも反省! ~見た目で判断~」と歌い返す。お互いに寛容になろうと呼びかけるテレビCMです。

近年、高齢化が進む中、高齢者の判断能力の衰えや、家族や他人に迷惑をかけたくないという善意の気持ちを悪用した「詐欺商法」や「振り込め詐欺」なども発生しています。誰であれ、年齢を重ねれば、身体面や精神面で衰えが生じることは避けられません。高齢者が生きがいを持ちながら、安心して暮らすことができる。また、地域の重要な一員として尊重される社会の実現が求められます。

私たちは、高齢者を疎外したり、蔑視したりしてはいないでしょうか。「役に立たない」などと高齢者を社会の端に押し出すような社会は、人々が安心して暮らせる社会と言えます。虐待を防ぐためには、地域社会で、高齢者を日常的に見守る環境が必要です。高齢者が生きがいを持ちながら、安心して暮らすことができる、そして、地域の重要な一員として尊重される「高齢者にも安心な『人権尊重のまちづくり』」の実現に取り組んでいきましょう。



男性にも「育休」があるの? 子育てのサポートのあり方は! ?

～ 改正「育児・介護休業法」、今年4月から段階的に施行 ～

日本には、小さな子どもを養育する労働者を対象とした「育児休業制度（育休）」があります。「育児・介護休業法」では、労働者は、男女ともに「育児休業」を取る権利があると定められています。この「育児・介護休業法」が改正され、今年4月から、段階的に施行されています。

10月からは、男性が通常の育休とは別に、妻の産休期間に合わせて取れる「出生時育児休業（通称：産後パパ育休）」が創設され、父親の育児参加を促す制度としてあらたに追加されました。改正の背景には、育休を取得したいという男性の増加や女性の家事・子育ての負担軽減、社会進出への推進があります。男性の育休取得率がアップしない原因として、「育休は母親がとるもの」という思い込みや「男性の育休をよしとしない職場環境」などが挙げられます。この度の改正により、事業主に、育児休業などの申出、取得を理由とする不利益な取り扱いの禁止やハラスメントを防止する措置を講じることなどが義務づけられました。

平成29年度に実施した市民意識調査によれば、「育児・介護休業法」の内容を知っているという人は、約50%にとどまっていた。しかし、近年、ジェンダーについての意識が高まりつつあり、市民の意識も変化しているように思われます。（今年度は、5年ごとの「市民意識調査」の年です。）

小さな子どもの育児は、昼夜を問わず、目を離したり、気を抜いたりできない心身が疲労しがちなプレッシャーのかかることばかりです。子育てで、悩みを抱えるのは当然なことです。改正された制度の趣旨が各事業所に浸透し、男性も積極的に育休が取得できるようになればと思います。



男女ともに、仕事と育児が両立できるよう、「育休は取りにくい」という人でも、短時間勤務や深夜労働の制限などを利用するなど、みんなで子育てのサポートのあり方を考えていきましょう。



リサイクルセンターでは、主に不燃ごみの処理を行っています。市民のみなさんには、日ごろからごみの分別にご協力いただきありがとうございます。

今回、不燃ごみの処理作業の時に職員が困っている品目について、いくつかご紹介いたします。市民のみなさんには、これを参考に正しい分別をしていただくことで、私たち職員がごみ処理作業を行う際の安全と作業の効率化につながりますので、ご協力をお願いします。

このほかに、ごみ全般について、わからないことがありましたら、お気軽にお問い合わせください。



リサイクルセンター
足立所長

不燃ごみの分別・出し方

①水道ホース・ホースリール（ドラム）

可燃ごみ



（60 cm以下に切る）

不燃ごみ



水道などに設置するビニール製ホースは「可燃ごみ」になります。60 cm以下に切り、可燃ごみ有料指定袋に入れて出してください。

プラスチックや金属製のホースリール（ドラム）や散水ノズルなどは「不燃ごみ」となります。

捨てる際には、ビニール製ホース（可燃）とホースリールなど（不燃）に分けて、それぞれの分類で捨てるようにしてください。

②靴やカバン類

靴やカバンは基本的に「可燃ごみ」として出すようにしてください。ちょっとした金具やチャックがついていても大丈夫です。

ただし、次の場合は可能な限り可燃部分を取り除き、「不燃ごみ」として出してください。わかりにくい場合は清掃センターへお問い合わせください。

○ 靴のうち、プラスチックなどの材質でできているもの（スキー靴など）

○ カバンのうち、キャリーケースなどの不燃素材が多く使われているもの



③スプレー缶やカセットボンベ缶

スプレー缶やカセットボンベ缶については、収集中やごみ処理作業中に出火事故や破裂事故などの恐れがあるため、穴をあけて排出していただくようお願いしています。

【処理方法の手順（作業は必ず屋外で行いましょう）】

1. 中身を使い切りましょう

スプレー缶などはシューッと音がしなくなるまで中身を出し切る。カセットボンベ缶については石やコンクリートに押し付けてガスを抜く。（製品によってはガス抜きキャップなどが付属している場合があります。スプレー缶の場合、中身が飛散しないように、古布やティッシュ、新聞紙などに吹き付けるなどしてください。）

2. 専用の穴あけ具などを使用して缶に穴をあけましょう

3. 不燃ごみ収集の日に、集積所に出しましょう

狂犬病予防注射はお済みですか？

狂犬病予防法によって、生後90日を経過した犬には登録（生涯1回）と毎年1回の狂犬病予防注射の必要があります。まだ狂犬病予防注射を今年度受けていない犬を対象に、9月下旬にご案内のハガキを送付しました。かかりつけの動物病院へハガキを持参し、速やかに注射しましょう。

なお、飼い犬が病気などで注射を受けられない場合は、かかりつけ獣医師の証明（狂犬病予防注射見合わせ証）の提出が原則、毎年必要です。

また、すでに注射を受けさせた人で、狂犬病予防注射済証（書面）を受け取られた人は、清掃センター環境衛生課窓口にて、狂犬病予防注射済票（アルミプレート）の交付を受ける必要があります。その場合は、狂犬病予防注射済証を持参し、窓口で手続きを行ってください。

※交付には、手数料550円が必要です。



介護予防筋力向上トレーニング事業の参加者募集

市では、市民の皆さんが健康でいつまでも「自分らしく」生活していただくために、介護予防筋力向上トレーニング事業として、機械を使ったパワーリハビリや誰でも簡単にできる体操の教室を行っています。

住み慣れた地域で元気に安心して暮らし続けることができるよう、積極的に取り組んで、健康寿命（健康上の問題で日常生活が制限されることなく生活できる期間）を延ばし、生きがいを持っていきいきと過ごしていきましょう。

▶対象

- ◇65歳以上で、要介護1～5の認定を受けていないが、日常生活で介護予防を必要と感じている人
- ◇週1回、5カ月間の参加が可能な人



▶注意事項（参加制限など）

- ◇要支援1・2の認定を受けている人や、3カ月以内に入院や運動を含む日常生活の制限などがある人は、主治医の診断書が必要です。診断書に要する費用は自己負担です。
- ◇要支援1・2の認定を受けていて、運動の介護保険サービスを使用していない人は、①・②コースの参加となります。

▶実施期間 11月1日（火）～来年3月30日（木）の週1回（各コース計20回）

▶参加費 1回200円

▶送迎 ①器具コース、③フィットネスAコースは送迎があります。必要な人は、申し込み時にご相談ください。（別途片道40円が必要です。）

▶申し込み期間 10月3日（月）～14日（金）

申し込みには申請書の提出が必要です。

地域包括支援センターにありますので、お越しください。

▶内容

コース	曜日	募集人数 (※)	内容	場所	時間
① 器具コース (パワーリハビリ)	月	10人	個々に合ったプログラムに基づき、専用の運動機器を使ったトレーニングを行います。	いきいきリハビリセンター (さかい幸朋苑内)	午後2時～ 3時30分
	火	10人			
	木	10人			
② 介護予防コース	金	25人	ストレッチ体操などのほか、毎月1回は栄養状態や口腔機能の改善の講話を行うなど、介護を必要としない身体を目指します。	保健相談センター	午後2時～ 3時30分
③ フィットネスAコース	火	25人	ストレッチ体操や道具を用いた体操のほか、栄養状態や口腔機能の改善の講話を行うなど、介護を必要としない身体を目指します。	ナマステホール (誠道町)	午前10時～ 11時30分
④ フィットネスBコース	金	27人	体力に合わせて、ストレッチ体操や道具を用いた体操を行います。	保健相談センター	午前10時～ 11時30分

※申し込み多数の場合は、新規参加者を優先します。

※新型コロナウイルス感染症の感染拡大予防の観点から、実施状況を変更する場合があります。

【申し込み・問い合わせ先】 長寿社会課 地域包括支援センター ☎47-1131

地域包括支援センターからのお知らせ

◆みんなでフレイル予防を！ 「フレイルサポーター」大活躍！

今だからこそ
フレイル予防

市では、講習を修了したフレイルサポーターが48名おられます。まずは、自分のフレイル予防のために、そして、地域全体でフレイル予防を、という思いで活動しておられます。公民館等で実施する「フレイルチェック」では、市民の方のフレイルの状況を測定したり、フレイル予防の大切さなどを伝えています。サポーターの皆様は、活動を通じて「自分の健康意識も高まった」「人とふれあえて、パワーをもらっている」など、いきいきと活動しておられます。

【フレイルサポーター6期生養成講座 募集します】

要申込

フレイルサポーターになるための講座を開催します。今年度は1回の予定です。ぜひこの機会に受講され、フレイルサポーターの仲間になりませんか。

▶と き 11月7日(月) 午前10時～午後4時

11月8日(火) 午後1時～4時

▶ところ 保健相談センター 講堂

▶内 容 座学研修(フレイル予防についての講話)

実技研修(体力測定などの測定方法)

フレイルチェック(栄養・運動・社会参加など身体や心の状況の確認)

▶募集要件 全課程に参加でき、今後年数回実施する地域でのフレイルチェック活動に協力できる人

▶募集人数 10人程度

▶募集期限 10月31日(月)

※サポーター認定後は、主に学習会の参加やフレイルチェック(年数回)の実施、サポーター連絡会への参加やフレイル予防の啓発などを行います。

直近の活動予定：11月29日(火) 午後1時～4時 6期生連絡会(保健相談センター)

12月8日(木) 午後1時～4時 フレイルチェック(保健相談センター)



一緒に
活動しましょう!



令和3年11月
フレイルサポーター
養成講座の様子

おれんじカフェさかいみなと

▶ところ 老人福祉センター浜の里(竹内町)

▶参加費 100円



◆◆認知症の人を介護する家族のつどい◆◆

認知症に関する事や介護の悩みを話す場所です。▶と き 10月17日(月) 午前10時～正午

◆◆おれんじカフェさかいみなと◆◆

どなたでも参加でき、健康づくりや介護予防などの相談や情報交換ができる場所です。

今回は、「スマートフォン利用の消費者トラブルと対処法」と「スマートフォンの安全な使い方」について消費生活相談員の方等にお話いただきます。ぜひご参加ください。

▶と き 10月24日(月) 午前10時～11時30分

※全ての事業は、マスクの着用、検温、手指消毒、ソーシャルディスタンス等感染予防対策を徹底しながら実施します。ご協力をお願いいたします。感染拡大状況に応じては延期や中止とする場合があります。

【申し込み・問い合わせ先】 長寿社会課 地域包括支援センター ☎47-1131

境港警察署からのお知らせ

境港警察署 ☎ 44 - 0110

交通死亡事故現場の道路改修

今年5月1日に発生した境港市昭和町地内の交通死亡事故現場について、5月26日に道路管理者や交通安全協会などの交通安全関係機関と交通事故の抑止対策を現地で検討しました。その結果、

「現場が急カーブであることを運転手が認識しやすい道路環境にする必要がある。」

との意見がまとまりました。

その結果を踏まえて道路管理者などと協議し、

- ◇自発光式の矢印誘導板を設置する
 - ◇路面に矢印の標示をする
 - ◇薄くなった減速マークの補修をする
- ことを決定し、この度、道路改修工事が終了しました。

工事前



工事後



伯州綿

地域おこし協力隊員だより

農政課 農業振興係 ☎ 47 - 1049

こんにちは。地域おこし協力隊の矢本成年と矢本昌子です。

10月29日(土)・30日(日)の2日間、海とくらしの史料館で境港の秋の風物詩「てめぐいひらひら2022」を開催します。伯州綿を使用した境港てめぐいははじめ、全国各地から集まった約130種類のてめぐいが会場一杯にひらひらと旗めきます。新しい柄の手めぐいもたくさん集まりました。恒例のてめぐい人気投票、物販のマルシェ、ミニライブもあり、ご家族で楽しんでいただけたと思います。どうぞ皆さんお越しく下さい。

最後に私たち2人は、9月末で地域おこし協力隊を退任しました。2年半という短い期間でしたが、伯州綿を通して地域の皆さんには色々なことを教えて頂きました。紙面をお借りして、これまでの御礼を申し上げます。ありがとうございました。



境港史話『温故知新』(63) 矢倉節子「西小路界隈」②

境港の歴史を描いた「西小路界隈」から皆さんにお伝えしたいものを紹介します。

◇山陰線開通

明治35年に境から御来屋間に鉄道が敷設された。その後、10年を経て明治45年、京都から出雲(今市)間の山陰線が完通し陸の孤島山陰も京阪神と交流できるようになった。

◇花町の住民に嫌われた鉄路

江戸時代、米子方面から境村へは灘道により花町に通ずる道が本街道であった。花町は商店・宿屋・廻船問屋などが建ち並び、繁栄を極めていた。鉄道の話が持ち上がったとき(明治20年代)、花町に駅を設置すべきとの計画が組まれたそうだ。古老の話によれば「火を焚いて走るあのようなものは危険だ」と花町の住民に嫌われた。そこで当時の境町の西のはずれに駅はできたそうなの。

◇大正時代の自転車の活躍

この利器は運搬を必要とする商人の家にだけある貴重な道具だった。明治40年発行の境の商家の写真入り宣伝の本(実業鑑)には、ちゃんと我が家の前に自転車を置

き写真を撮っている。40軒中わずか5軒。当時、希少価値のあるものであったことが立証できる。

◇桜並木と名刹光祐寺

大正初期に移転し新しい境港駅となり、陸の玄関に相応しい大正町の街並みに美しい桜並木。東へ進み大正橋を渡ると私の住む松ヶ枝町。京都の知恩院を本山とする浄土宗の名刹心龍山光祐寺があった。二度の火災(境町大火、玉栄丸事件)で灰燼と帰し、馬場崎町に移転。名所は消え失せた。



心龍山光祐寺(松ヶ枝町)

◇余子神社

今はなき余子神社(栄町)、郷社。祭神は稲田姫命、脚摩乳命、手摩乳命(八岐大蛇の話)。伯耆二十一社の一。その宮造りは誠に重圧感があり、本当に侵し難い建造物であった。広大な境内には古木・大木の類が多く、その荘厳さは例える物の無い程だった。

◇海岸の名所

大正末期、境港水上警察署のある栄町付近海上に水上飛行機が着水した。見学のため日野の多里小学校は修学旅行で来訪。生けす船も楽しみ、境町で宿泊後、美保神社を参拝した。

多文化共生

vol.18

水産商工課 経済交流係 ☎ 47 - 1029

ベトナムの食材 ②

こんにちは！国際交流員のクアンです。前回に引き続き日本人では食べる習慣があまりないベトナムの食材を紹介...
今回の食材は日本人にとってはちょっとハードルが高いかもしれません。

まずはカエルです！ベトナムではカエルはとてもポピュラーな食べ物で、レストランのメニューには、「豚肉」「牛肉」「海鮮」などと並んで「カエル」の欄があるところもあります。鶏肉の食感に近いと言われ、揚げ物、炒め物、鍋などにして食べ、栄養価が高く、お酒に合うことから好んで食べられます。ベトナムでは一般的な食材であるため、日本人留学生とカエル鍋を食べる機会があったとき、初めてカエルが外国人にとって衝撃的な食材であることに気がきました。



カエルの脚の炒め物



ジャンボタニシ

また、「タニシ」もベトナムでよく食べられている食材です。日本では、田んぼを荒らす外来種として知られているジャンボタニシですが、ベトナムでは、貝料理店などで当たり前のように食べられています。東南アジアでは、ストリートフードとして親しまれ、道端でもタニシの屋台をよく見かけます。

ベトナムには、外国人にとってビジュアル的に衝撃的な食べ物もたくさんありますが、実際に食べてみると意外においしく、はまっている人も少なくはありません。ベトナムに旅行する機会があったら、ぜひたくさんのベトナムの料理にチャレンジしてみてください。

消費生活相談室です

244

消費生活相談室 ☎ 47 - 1106 FAX 44 - 7957

「初回特別価格」って本当にお得？
～定期購入トラブルにご注意～

【事例】

美容液が特別価格の千円で販売されている広告をネットで見つけ、お得だと思い申し込んだ。商品を受け取ってから1カ月後に、また同じ商品が届き、今度は1万円の請求書が入っていた。解約と返品を販売業者に申し出たが「定期購入の契約であり、解約するには商品の発送日の10日前までの申し出が必要と広告に記載している」として応じてもらえなかった。

【アドバイス】

- ◇お得感を強調した広告を見て、1回だけのつもりで申し込んだが、実は定期購入が条件になっていたという相談が多数寄せられています。
◇通信販売にはクーリング・オフ制度はなく、販売業者が定める返品特約に従うこととなります。「注文後は返品できません」と記載されていれば、返品は困難です。
◇定期購入が条件になっていないか、注文する前には小さな文字も含めて画面の隅々まで確認しましょう。
◇事例のように、解約の申し出の期日を定めている場合も多くあります。解約条件についてもしっかりと確認しましょう。
◇契約内容の記録のために、広告画面や注文時の画面、電子メールはスクリーンショットで保存するようにしましょう。
◇解約の連絡をしても販売業者に連絡がつかない場合は、連絡した証拠（電話やメール等の記録）を残しましょう。

▶相談受付時間

月～金曜日
午前9時～正午、午後1時～4時



保健師の
ちょっと一言

「健診をもっと有意義なものにしましょう」

今年度の健診を受け、結果が返ってきている人もいるのではないのでしょうか。病気の早期発見と予防のためには、健診結果をしっかりと理解して健康管理に生かすことが大切です。

◎健診結果を比較しましょう

数値が正常か異常かを確認するだけでなく、数値がどのように変化しているのか、過去の結果と比較することが大切です。以前と比べて基準外に近づいている項目はないか確認しましょう。

- ◎精密検査や保健指導は必ず受けましょう
・ 特定健診の結果、「生活習慣のリスクあり」と判定された人には健康教室や健康相談のご案内が届きますので、ぜひご活用ください。市では保健師などが随時健康相談を受け付けていますので、健診結果の見方や生活習慣の見直しなど気軽に相談ください。
・ また、精密検査や再検査の指示がある人は早めに受診するようにしましょう。
◎健診結果をかかりつけ医に伝えましょう
・ 通院している人は健診結果をかかりつけ医に見てもらいましょう。体の状態を把握して治療に役立てたりすることが出来ます。

▶問い合わせ先 市民課 ☎ 47-1021
健康推進課 ☎ 47-1042

※新型コロナウイルス感染症の感染拡大防止の観点から、掲載しているイベントや行事などが急遽中止や延期となる場合があります。詳しくは問い合わせ先へご確認ください。



マイナポイント・マイナンバーカードの健康保険利用等の申し込み受付窓口

マイナンバーカードをお持ちの人に、最大2万円分のポイントを付与する「マイナポイント事業」を、国が実施しています。市では、「マイナポイント」申し込み受付窓口を開設しています。また、マイナンバーカードを「健康保険証」として利用できるようにする「健康保険証利用申込」や、「公金受取口座の登録」も、受け付けています。※事前に市民課での手続きが必要な場合があります。あらかじめ総務課または市民課までお問い合わせください。

▼とき

- ◇平日 (市役所開庁日) 午前8時30分～午後5時15分
- ◇10月23日 (日) 午前9時～午後0時30分

▼問い合わせ

- ◇平日 市民課、総務課窓口

◇10月23日 (日) 市民課窓口
 ▼問い合わせ先
 総務課 行政係
 ☎47・10007

マイナンバーカード

【日曜交付窓口】

マイナンバーカードの交付・申請補助(顔写真撮影無料)、電子証明書の更新、暗証番号の再設定、保険証利用・公金受取口座の登録、マイナポイントの申込みサポート

▼とき
 10月9日 (日)・23日 (日)
 午前9時～午後0時30分

▼ところ 市民課窓口

▼必要書類

- ◇個人番号カード交付・電子証明書発行通知書兼照会書
- ◇通知カード(お持ちの人)
- ◇本人確認書類(運転免許証など)
- ◇マイナポイントを受け取るプリペイドカードなど

▼問い合わせ先

市民課 市民係
 ☎47・10033
 総務課 行政係
 ☎47・10007

【時間外交付窓口(要予約)】

マイナンバーカードの受け取りはお済みですか? カードの申請後、受取期限を過ぎても受け取りをされていない人がいます。

平日日中の受け取りが困難な人は、日曜交付窓口のほか、時間外交付窓口をご利用ください。

▼とき
 月～金曜日(水曜日を除く)の午後5時15分～7時

▼ところ 市民課窓口

▼予約方法

当日夕方までに、来庁日時を電話でご予約ください。

※受け取りに必要な書類を交付通知書に記載しています。交付通知書を紛失した人は、市民課へお問い合わせください。

▼予約・問い合わせ先
 市民課 市民係
 ☎47・10033

男女共同参画の市民意識調査

市では性別にかかわらず、すべての人が個性と能力を發揮できる社会の実現を目指しています。来年度に策定する第4次境界市男女共同参画推進計画の資料とするため、5年に一度の市民意識調査を実施します。無作為抽出した18歳以上の市民千人を対象とした郵送による調査に加え、今回の調査から、どなたでもウェブから回答していただけるようになりましたので、ご協力をお願いします。

▼回答方法

下記QRコードを
 確認ください。



▼回答期限 10月31日 (月)
 ▼問い合わせ先
 地域振興課 人権政策室
 ☎47・11002

インフルエンザ予防接種費用助成

対象者に、今月下旬に市から接種券をお送りします。希望者は医療機関に直接申し込んでください。(要予約)

▼とき 11月1日 (火)～
 来年1月31日 (火)

▼対象

- ◇乳幼児
- ◇妊産婦
- ◇重度障がい者
- ◇就学後～60歳未満で、心臓・腎臓・呼吸器・ヒト免疫不全による免疫不全障害の障害手帳1級の人

▼助成回数 1回分
▼助成限度額 1人2千円

【高齢者】

▼対象
 昭和32年12月31日までに生まれた満65歳以上の人

▼助成回数 1回分
▼自己負担額 1200円

※市民税非課税世帯は無料

▼問い合わせ先
 健康推進課 ☎47・10042

さかいみなと応援券お取扱店舗
 車検の ONE'S 境港店
 境港市蓮池町 89-1
 定休日：毎週水曜日・第1と第3火曜日



営業時間 AM9-PM6

☎0859-21-9370

有料広告

入札結果

工事名 (業務名)	落札額 (落札率)	落札者	工事名 (業務名)	落札額 (落札率)	落札者
市営住宅誠道団地 建替第2期工事(電気)	11,165千円 (95.0%)	岡田電工(株)境 港営業所	渡漁港内水排除施設築 造工事(ポンプゲート)	114,152千円 (92.0%)	田中機電 工業(株)
市営住宅誠道団地 建替第2期工事(建築)	105,050千円 (97.7%)	松本組・平田組特定 建設工事共同企業体	境23号線ほか2 路線改良工事	14,740千円 (98.0%)	(有)佐藤建設
圧送式公共汚水桝新 設工事外(機械・電気)	26,312千円 (92.0%)	新明和工業(株)流 体事業部営業本 部岡山営業所	境港市清掃セン ター解体工事	449,900千円 (68.8%)	前田・松本特定建 設工事共同企業体
境25号線改良工事	21,120千円 (99.7%)	(有)角建設	市営住宅誠道団地 建替第2期工事(機械)	15,180千円 (97.8%)	米子ガス産業 (株)境港営業所

※予定価格が1千万円以上の入札について公表しています。

▼問い合わせ先
管理課 管理係

☎47・1073

市営墓地の空き状況

(9月1日時点)

- ◇馬場崎墓地 27区画
- ◇中央墓園 46区画
- ◇夕日ヶ丘メモリアルパーク 25区画

※空き区画は新規の申し込みや墓地区画の返還により変動します。市のホームページにも掲載しています。

※市営墓地以外の場所での墓地の新設や既設墓地などの区域を変更・廃止をする場合は、法律で許可が必要です。許可を得ないで新設すると、使用制限もしくは禁止することがあります。

▼問い合わせ先

都市整備課 都市政策係

☎47・1065

さかいみなと応援券の利用期限は今月末です

市では、新型コロナウイルスの影響を受けた地域経済や市民生活を支援するため、市内取扱店舗での買物や食事などの際に利用できる「さかいみなと応援券」を、5月に対象世帯へお送りしました。

利用期限は10月末ですので、お忘れのないようご利用ください。利用店舗は、市ホームページで確認できます。

なお、不在などで応援券を受け取られていない人は水産商工課で受け取りをお願いします。※利用店舗の確認はこちらから



▼問い合わせ先

水産商工課 商工振興係

☎47・1056

農業委員会情報

【秋の農作業労賃標準額】

作業名	標準額(税込み)	摘要	
耕うん	水田一般	6,700円	
	水田ほ場整備地	6,500円	
	畑	9,000円	
稲刈り	バインダー	15,000円	
	コンバイン	水田一般	32,000円
		水田ほ場整備地	31,000円
脱穀	550円	もみ30kg当たり	
一般労務	860円	1時間当たり	

▼問い合わせ先

農業委員会事務局

☎47・1053

新しい一般廃棄物処理施設の整備に向けた事業の進捗状況

鳥取県西部広域行政管理組合では、令和14年度の稼働を目標として圏域内の5つの焼却施設と2つの不燃物処理施設を1施設に集約し、また、最終処分場もあわせて整備することとして事業を進めています。

▼用地選定の状況

現在は、用地選定委員会による候補地の絞り込み(一次選定)を終え、候補地の順位付け(二次選定)に向けた事務を進めているところですが、その後、最終候補地評価を経て組合管理者へ答申を行う予定としています。

▼調査対象地

◇中間処理施設・最終処分場

調査対象地
米子市彦名町 地内の内浜 産業道路付近
米子市新山・ 陰田町地内の 国道180号線付近
米子市尾高・ 日下地内の県道 53号線付近

◇最終処分場

調査対象地
境港市佐斐神町 地内
大山町高田地内

▼問い合わせ先

鳥取県西部広域行政管理組合
ごみ処理施設整備課

☎21・1361

快適をもっと！
もっと！

- 長府ボイラー特約店
- TOTOリモデルクラブ店
- LIXILリフォームネット店
- タカラパートナーショップ

TOTO

リモデルトイレ
「ピュアレストEX」(手洗なし)

¥277,200を **35%引**
¥180,180

※標準取替費¥33,000。価格は税込です。

省エネ型石油ボイラー販売、ダントツの実績！
水廻りとサッシのエコリフォームも当店へ！

米子市水道局指定工事店/米子・境港市下水道指定工事店

山 有限会社 渡辺商店

境港市渡町2350番地4(渡郵便局前) ☎(0859)45-0537

☎フリーダイヤル(通話無料) **0120-450-538** Facebook更新中!

境港 渡辺商店

有料
広告

渡辺商店キャラクター
エルピーくん



要約筆記、手話通訳者の派遣

きこえない、きこえにくいことで、社会生活上の手続きや相談などでお困りではありませんか。例えば、病院の受診や行政での手続き、地域の集会などにおいて、きこえない・きこえにくい人ときこえる人とのコミュニケーションをスムーズにするため、手話通訳者または要約筆記者の派遣を行います。

利用料は基本、無料です。利用希望者は、ご連絡ください。

【手話通訳とは】

手話言語を音声言語、音声言語を手話言語に通訳すること。

【要約筆記とは】

話の内容を要約して文字で伝えること。

▼問い合わせ先

鳥取県西部聴覚障がい者センター
 ☎30・3659
 FAX 30・3660

元町病院リハビリテーションセンター院内サロン新設

10月1日にオープンした、元町病院リハビリテーションセンター1階には、市民が作った作品を展示するなど、小さな美術館をモチーフとした院内サロンが設けられ、地域の人に開放されています。治療以外の人も気軽に立ち寄りいただけます。

▼問い合わせ先

元町病院リハビリテーションセンター
 ☎44・0101



青少年育成センター移転

青少年育成センター（やすらぎルーム）は、10月3日（月）から旧市民図書館2階に移転します。

▼問い合わせ先

生涯学習課 生涯学習係
 ☎47・1091
 教育総務課 指導係
 ☎47・1088

就業構造基本調査

10月1日現在で「就業構造基本調査」を実施しています。この調査は、我が国に住んでいる人々の就業・不就業の実態を明らかにし、全国および地域別の就業構造に関する基礎資料を得ることを目的としています。

調査をお願いする世帯に調査員が訪問することがありますので、ご協力をお願いします。

▼問い合わせ先

総務課 行政係
 ☎47・1007

佳し



移住者交流会

内容 伯州綿収穫体験 移住者との交流

▼対象

境港市への移住者、移住者との交流に関心のある人

▼とき 10月15日（土）
 午前10時～11時30分

※雨天の場合は中止します。

▼ところ 文化ホール東側 伯州綿畑

▼募集人数 15人程度

▼申込期限 10月11日（火）

▼申し込み・問い合わせ先 地域振興課 企画係

☎47・1024

「新・BS日本のうた」

NHK「新・BS日本のうた」の公開収録を行います。

▼とき 11月24日（木）
 午後6時～8時（予定）
 （午後5時20分開場）

▼ところ 市民交流センター

市民ホール

▼出演

「ゲスト」細川たかし、堀内孝雄 水森かおり、辰巳ゆうと ほか

▼司会 渡辺健太アナウンサー

▼入場料 無料

※全席指定
 ※事前申込制で、応募多数の場合抽選となります。

▼申し込み方法

NHKサイト 専用申込フォーム



※公民館でも、申し込みの手伝いをします。

※はがきでの申し込みはできません。

▼申込期限 11月1日（火）

▼問い合わせ先

生涯学習課
 ☎47・1093

第6回地域学校協働推進フォーラムin境港

地域と学校とのより良い連携・協働のあり方やひとつづくりの重要性について考えます。

▼内容

講演と参加者同士の感想交流

▼とき 11月12日（土）
 午後1時20分～4時30分
 （受付は午後1時～）

▼ところ 市民交流センター

市民ホール

▼講師 檜垣賢一さん

（一般社団法人 島根県益田市豊かな暮らしラボトリー代表理事）

▼問い合わせ先

生涯学習課 生涯学習係
 ☎47・1091

安い! きれい! アフターよし!
初期費用は前家賃のみ!
賃貸のアップル境港
 境港市外江町3109-1 いない境港店となり
☎(0859)44-9128

第5回 よげなまつり
 10月30日(日)
 市民交流センター (みなとテラス)

車展示
 ハーレー展示
 スダカすくい
 フリーマーケット
 ダンスパフォーマンス
 バンド演奏
 吹奏楽演奏

お問合せ ドッグカフェもふもふ 080-3111-1221 (今井)

有料広告

＜弓ヶ浜広場 & エントランス＞
 10:00～17:00 キッチンカー フリーマーケット スダカすくい
 10:30～17:00 車 & ハーレー 展示 フリータイム イワシマン 交流

＜市民ホール＞
 12:30～16:00
 12:30 吹奏楽 (境港 アンサンブル)
 13:00 ダンス (境港 FLAPS)
 13:00 スカパン (パリスカティライト)
 14:40 ジャズ (大黒堂)
 ベリーダンス (リサーラ)
 オールディーズ (ペリーズ)

雨天決行 入場無料

境港再発見講座「境港楽」

第4回、10月のテーマは、『ふる里を活かすも殺すも住民の声・中海干拓の【中止】30年に想う』です。

▼とき 10月13日(木)
午前10時～正午

▼ところ 老人福祉センター

▼講師 保母武彦さん
(島根大学名誉教授)

▼資料代 500円

▼申し込み・問い合わせ先

境港楽習芸 定岡さん

☎090・8064・6191

第8回平和のための戦争展

戦争にまつわる展示や体験を通して平和の大切さを考えてもらうことを目的としています。

▼とき

10月29日(土)・30日(日)

午前10時～午後5時

▼ところ じおさい会館

▼内容

◇展示 「いま、あらためて考える戦争」戦争遺品など

◇戦争体験を語る会

◇講演会 「ウクライナ戦争と日本の進むべき平和の大道」

30日(日) 午後2時～4時

・講師 三宅孝之さん(島根大学名誉教授、同大学元副学長)

◇バザー(30日は午後4時まで)

▼問い合わせ先

平和のための戦争展実行委員会事務局 永見さん

☎090・3637・0362

みんなのでつくる境中央公園ワークショップ

境中央公園を令和6年度から整備する予定としています。整備にあたり、地域のみなさんから意見をいただくためのワークショップを開催します。

参加希望者は10月7日(金)までにご連絡ください。

▼とき 10月9日(日)

午前10時～正午

▼ところ 市民交流センター

2階 大会議室

▼問い合わせ先

都市整備課 都市政策係

☎47・1066

境港市空き家シンポジウム

▼とき 11月5日(土)

午後1時～3時

(受付午後0時30分～)

▼ところ 市民交流センター

市民ホール

▼内容(予定)

◇基調講演

みんな救われる空き家活用

～手遅れになる前の「住まいの終活」～

・講師 野澤千絵教授

(明治大学 政治経済学部)

◇市の空き家対策の取組について

都市整備課 空き家対策推進室
◇トークセッション(専門家からのアドバイス)

司法書士・宅地建物取引士より、空き家対策のポイントを説明

【登壇者】

・濱川康夫司法書士

「相続登記・住所等の変更登記の申請義務化について」

・小坂勇次宅地建物取引士

～空き家・空地課題を解決～「家族交流こそがまちと人と不動産を繋げる」

・野澤千絵教授

▼その他

◇入場無料、事前申し込み不要。

◇内容は、市ホームページにも掲載しています。

◇空き家シンポジウムのチラシを市報11月号に折り込みする予定です。

▼問い合わせ先

都市整備課 空き家対策推進室

☎47・1015

いぬとくわいふくあにのん

伯州綿を使用した手ぬぐい「境港手拭」の完成を機に2017年にスタートした本イベントは、今年で第6回目の開催となります。

▼とき

10月29日(土)・30日(日)

午前9時30分～午後4時30分

▼ところ

じおさい会館

◇同時開催

▼手織工房「藍彩」作品展

◇マフラー、袋物、伯州綿を使った製品など、会員による作品を展示・販売します。

▼問い合わせ先

手織工房「藍彩」大西さん

☎090・7895・6117

児童虐待防止啓発パレード

▼とき 11月5日(土)

午前10時～11時

▼コース

じおさい会館からスタートし、水木しげる記念館で折り返し、じおさい会館でゴールとなります。

▼ところ 海とくらしの史料館

(期間中入場無料)

▼内容

◇全国各地の手ぬぐいの展示・販売

※今年の手ぬぐいのテーマは「平和～なかよし～」です。

◇渡、上道小学校3年生の児童が紙すきをして作った和紙の作品展

◇伯州綿の収穫体験(30日のみ)

◇マルシェ(伯州綿製品、パン、ドーナツなどの販売)

※新型コロナウィルス感染症対策で、会場内での飲食は厳禁となります。

▼問い合わせ先

農政課 農業振興係

☎47・1049

境港市戦没者追悼式

新型コロナウイルス感染症対策のため、規模を縮小し実施します。来場の際は、マスクの着用、手指消毒をお願いします。

▼とき 10月28日(金)

午後2時～2時30分

▼ところ 文化ホール

▼問い合わせ先

福祉課

☎47・1047



オンラインジャンボ宝くじ

9月21日水 発売!!

1枚300円
この宝くじの収益金は市町村の明るく住みよいまちづくりに使われます。
(公財)豊後県市町村振興協会

境港ふれあい・ほっとミーティング

一人一人を大切にすると人権尊重の視点から、「セクシュアル・マイノリティと人権」誰もが自分らしく生きるために」について、DVD作品「りんごの色」LGBTを知っていますか?」(21分)の視聴を通して考えてみましょう。

とき	ところ 【申し込み先】	定員
11月7日(月) 午後8時~9時	外江ふれあい会館 【外江公民館】 ☎42-3204	15人
11月10日(木) 午後1時30分~2時30分	中浜集会所 【中浜公民館】 ☎45-0207	20人

▼申込期限 開催日前日
▼参加費 無料
▼問い合わせ先 地域振興課 人権政策室
☎47-1102

依存症についての講演会

▼テーマ 『ギャンブル依存およびネット、ゲーム依存について』
▼とき 10月23日(日) 午後1時~3時30分
▼ところ 米子市産業体育館
▼講師 原田先生(鳥取県精神保健福祉センター所長)
▼参加費 千円(予約不要)
※会場が変更になる場合がありますので、ホームページをご確認ください。

▼問い合わせ先 ギャンブル依存症家族の会
Mail kazokukai.t@gmail.com
☎47-1102

歯科衛生士再チャレンジ研修会

▼対象 歯科衛生士免許がある人
▼内容 最新のホワイトニング事情
◇接遇マナー など
▼とき 11月20日(日) 午前9時~正午
▼ところ 鳥取県西部歯科保健センター
▼講師 佐藤朱美先生

(Cielclair代表歯科衛生士)
▼定員 会場受講10人
(ZOOM受講人数制限なし)
▼参加費 無料
▼申し込み・問い合わせ先 鳥取県西部歯科医師会
☎33-3864

ハラスメント防止セミナー

▼テーマ アサーションでストレスを少なくする職場づくり(実践編)
▼内容 〇言いたいことを我慢せずに伝えるには?
◇自分の気持ちをその場にあった方法で伝える練習をしよう
▼とき 10月13日(木) 午後2時~3時30分
▼ところ 米子市立図書館2階 研修室
※求職活動中の人は証明書を準備しますので、申込時にお知らせください。

▼講師 笠木理恵さん
(アンガーマネジメント協会 ファシリテーター 生涯学習開発財団認定マスターコーチ)
▼定員 35人(完全予約制)
▼参加費 無料
▼申し込み・問い合わせ先 鳥取県中小企業労働相談所
みなくる米子 ☎31-8785

市民余芸大会の中止

12月4日(日)に予定していましたが市民余芸大会は、新型コロナウイルス感染症拡大防止の観点から中止します。

秋の水産イベント中止

10月に境漁港で予定していましたが「第37回境港水産まつり」は、新型コロナウイルス感染症拡大の状況により、中止となりました。

▼問い合わせ先 イベントは中止となりましたが、水揚げは順調です。市内の直売施設や鮮魚売場で境港産のさかなをお買い求めください。
▼問い合わせ先 水産商工課
☎47-1055

境港市職員採用試験

来年度4月1日採用予定者を募集しています。
▼職種・採用予定者数
▼土木技師 1人程度
▼受験資格
◇住所要件 なし

◇年齢要件 昭和57年4月2日以降生まれ
◇資格等要件 実施要項をご確認ください
▼第一次試験日 11月4日(金)~23日(水・祝)の期間のうち受験者が希望する日時
※受験会場は、受験者が選択する全国のテストセンター

▼申込期限 10月28日(金) 午後5時15分
▼申し込み方法 電子申請、郵送、持参
※詳細は、市ホームページをご覧ください。
▼問い合わせ先 総務課 職員係
☎47-1009

親子ランポ・ロボックス教室

▼対象 幼児~小学生とその保護者
▼とき 10月16日(日) 午前10時30分~11時30分
▼ところ 幸神体育館
▼準備品 上靴、タオル、飲み物、運動ができる服装
▼参加費 無料
▼定員 20組(先着順)
▼申込期限 10月13日(木)
▼問い合わせ先 特定非営利活動法人ウルトラスポーツクラブ
☎57-5170

▼問い合わせ先 特定非営利活動法人ウルトラスポーツクラブ
☎57-5170

市営住宅の入居者

▼入居資格

- ◇基準内の収入であること
- ◇住宅に困っている人
- ◇現に同居し、または同居しようとする親族等があること
- ◇連帯保証人が1人あること
- ※保証会社による保証でも入居を認める場合があります。
- ◇市税を滞納していないこと
- ◇暴力団員でないこと

※詳しい入居要件は問い合わせください。

▼敷金 家賃の3カ月分

▼募集期間

10月3日(月)～11日(火)

▼入居抽選日 10月13日(木)

▼入居可能日 11月1日(火)

団地名	上道団地 (上道町 3565)
種別	一般
建設年度	平成13年
構造	鉄筋・4階建
募集住戸	12棟 301号 (3階)
間取り等	3LDK6畳 (2) 洋6畳
家賃	23,500～ 46,200円

※駐車場を使用する人は、別途駐車場使用料が必要です。

(1区画 月額千円)

▼申し込み・問い合わせ先

建築営繕課 公営住宅係

☎47・1059

伯州綿収穫体験参加者

収穫した綿は、市内の新生児にプレゼントする「おくるみ」などの原料に使用します。

これまでに「おくるみ」を受け取られた皆さん、次に受け取る親子のために、『めぐもりの綿リレー』に参加しませんか？

▼対象

0～4歳児とその家族

▼とき 10月15日(土)

午前9時(1時間程度)

※雨天の場合、中止します。

▼ところ

文化ホール東側の伯州綿畑

▼定員 20人程度

▼参加費 無料

※申し込み多数の場合は抽選とします。

▼申し込み方法

電話または市役所窓口

▼申込期限 10月12日(水)

▼申し込み・問い合わせ先

農政課 農業振興係

☎47・1049

「さんいんアフタースクール」 中高生の参加者

アントレプレナー(起業家)教育プログラム「さんいんアフタースクール(ビジネス編)」を開催します。このプログラム

では生涯学習課「みなとテラス学港」の一環として、企業から

のミッションを受けて新しい企画作りにチャレンジするワークショップを行います。ただいま

中高生を対象に参加者募集中！
キミのアイデアが新しい商品を生むかもしれません。ふるってご参加ください。

▼内容

企業とチームになって新企画のアイデア出しワークショップ

▼とき 11月12日(土)

午後1時～5時

▼ところ 市民交流センター

2階 中会議室

▼講師 安達元紀さん

(山陰効果団地代表)

▼問い合わせ先

生涯学習課 生涯学習係

☎47・1091

第11回高齢者による高齢者のための交通安全川柳大会

「高齢者の交通安全」に関する内容の川柳を募集します。

※夜光反射材の着用推進、高齢者の交通安全などをテーマとするもの。

▼応募資格

市内在住の65歳以上の人

▼応募方法

応募用紙に必要事項を記入して、応募箱に投函してください。

▼応募用紙・応募箱設置場所

老人福祉センター、長寿社会

課、境港警察署、各地区公民館

▼募集期間

10月1日(土)～11月25日(金)

▼その他

◇提出された川柳の中から、最優秀作品1つと優秀作品2つ

を選考します。

◇最優秀作品および優秀作品は1月号市報および市ホームページに掲載します。

◇その他の作品は市ホームページに掲載します。

▼問い合わせ先

自治防災課 自治防災係

☎47・1023

市民活動推進補助金の対象事業

市民活動を行う団体に必要経費の一部を補助する「市民活動推進補助金」の対象となる事業を募集します(第4回)。

▼対象団体

団体の運営に関する規約などがあり、市内で活動する市民活動団体または、市内で営利を目的としない社会貢献活動を行う団体

▼対象事業

市民活動を促進するために適当と認められる事業

▼補助限度額

◇新規設立事業 10万円

(補助対象経費の10分の10)

◇一般事業

・1回目 30万円

(補助対象経費の3分の2以内) 2回目以降 20万円

(補助対象経費の2分の1以内)

◇緑化事業 6万円

(補助対象経費の5分の4以内)

▼申し込み方法

申請書などの必要書類を提出してください。

※申請書は市ホームページまたは地域振興課で配布します。

▼申込期限 10月17日(月)

▼審査方法など

11月初旬に開催予定の審査会において、申請団体によるプレゼンテーションを行います。

▼申し込み先

地域振興課 企画係

☎47・1024



空き家・空き土地・不動産 「まわりごと」無料相談会

▼とき 11月9日(水)

午後1時～4時(事前予約制)

▼ところ

米子コンベンションセンター

3階 第2会議室

▼予約申込期限 10月25日(火)

▼問い合わせ先

(公社)鳥取県宅地建物取引

業協会 西部支部

☎32・8208

納税相談

【新型コロナウイルス感染症の影響を受けた人への猶予制度】

新型コロナウイルス感染症の影響により収入が減少した場合に、無担保・延滞金なしで納税の猶予が受けられる場合があります。

▼対象

収入が過去3年のうちいずれか1年の同月と比べて20%以上減少していて、かつ一時的に納付できない人

▼申請対象

◇令和3年度徴収猶予許可分
◇令和4年度課税分

▼申請期限

納期限まで
詳しい内容は収税課へ問い合わせただいか、市ホームページをご覧ください。

【夜間の納税相談】

仕事などで、平日の昼に市税の納付や相談に来られないときはご利用ください。

▼とき

10月31日(月)
11月30日(水)
午後5時15分～8時

▼ところ

収税課窓口

▼取り扱い税目

個人住民税、固定資産税、軽自動車税、国民健康保険税、法人市民税

※納税通知書などを紛失し、納める金額がわからないときはあらかじめ問い合わせください。

▼問い合わせ先

収税課 滞納整理係
☎47・1020

経営相談会

▼相談内容

創業、販路拡大、IT活用、マーケティング戦略、資金繰り改善、新商品開発各種デザイン、補助金活用、税務・会計など

▼とき

10月11日(火)
午後1時～4時

▼ところ

境港商工会議所 2階相談室

▼相談員

鳥取県よろず支援拠点コーディネーター

▼相談料

無料

※事前予約制(先着順)

※開催日の2日前までに、電話にて申し込みください。

▼申し込み・問い合わせ先

境港商工会議所 相談課
☎44・1111

事業承継個別相談会

▼とき

10月20日(木)
午後1時～4時(完全予約制)

▼ところ

境港商工会議所 2階相談室

▼相談員

田原明夫さん
(中小企業診断士)

▼申込期限 開催日の前日まで
※ただし、定員(2人)になり次第、締め切ります。

▼申し込み・問い合わせ先

境港商工会議所 相談課
☎44・1111

税務相談会

▼相談内容

記帳、消費税、インボイス制度の内容・登録申請、電子申告(e-tax)、申告決算、青色申告制度などの税務全般

▼とき

10月19日(水)
午前10時～午後4時

▼ところ

境港商工会議所 2階相談室

▼相談員

鳥取税務署 記帳指導推進官
米子税務署 記帳指導担当者

▼相談料

無料

※事前予約制(先着順)

※開催日の2日前までに、電話にて申し込みください。

▼申し込み・問い合わせ先

境港商工会議所 相談課
☎44・1111

日曜労働相談会

▼とき

10月30日(日)
午前10時～午後3時(予約制)

▼ところ

米子コンベンションセンター

▼申込期限

10月26日(水)
午後5時15分

▼問い合わせ先
労使ネットとっとり(県労働委員会)
☎0120・77・6010

みなくる夕焼けホットライン 仕事帰りの電話労働相談

▼とき

10月19日(水)～21日(金)
午前9時～午後7時

▼相談ダイヤル

みなくる米子
☎0120・662・396

▼問い合わせ先

鳥取県中小企業労働相談所
なぐる米子 ☎31・8785

よなご若者サポートステーション出張相談

▼対象

おおむね15～49歳のお仕事を探している人やその家族。

▼とき

10月14日(金)・28日(金)
午前11時～午後3時(予約制)

▼ところ

市役所 第2会議室

▼問い合わせ先

よなご若者サポートステーション
☎21・5678

行政相談週間

行政相談は、国の行政機関などの仕事の苦情や要望を受け付け、公平・中立の立場から、その解決促進等を図る制度です。市では、3人の行政相談委員

が定期的に行政相談を行っています。市報の最終ページ「くらしの相談日」欄に日時などを掲載しています。相談は無料で秘密は厳守します。

▼市の行政相談委員

◇長榮善二郎さん(末広町)
◇湯越敬さん(中野町)

◇渡辺はるみさん(栄町)

【境港合同行政相談所】

▼とき 10月31日(月)
午後1時～4時

▼ところ 市民交流センター

市民ホール

※相談は事前予約制です。

▼予約期間

10月20日(木)～26日(水)
平日、午前9時～午後5時
予約枠には限りがあります

▼予約・問い合わせ先

鳥取行政監視行政相談センター
☎0857・24・5541

調停手続相談会

▼相談内容

お金や土地・建物のトラブルなどの民事上の争いごと、夫婦間の問題、遺産分割など

▼とき 10月30日(日)

午前10時～午後3時

▼ところ 市民交流センター

2階 中会議室

▼問い合わせ先

鳥取地方裁判所米子支部
庶務課 ☎22・2205

駅伝競走大会にご協力を！

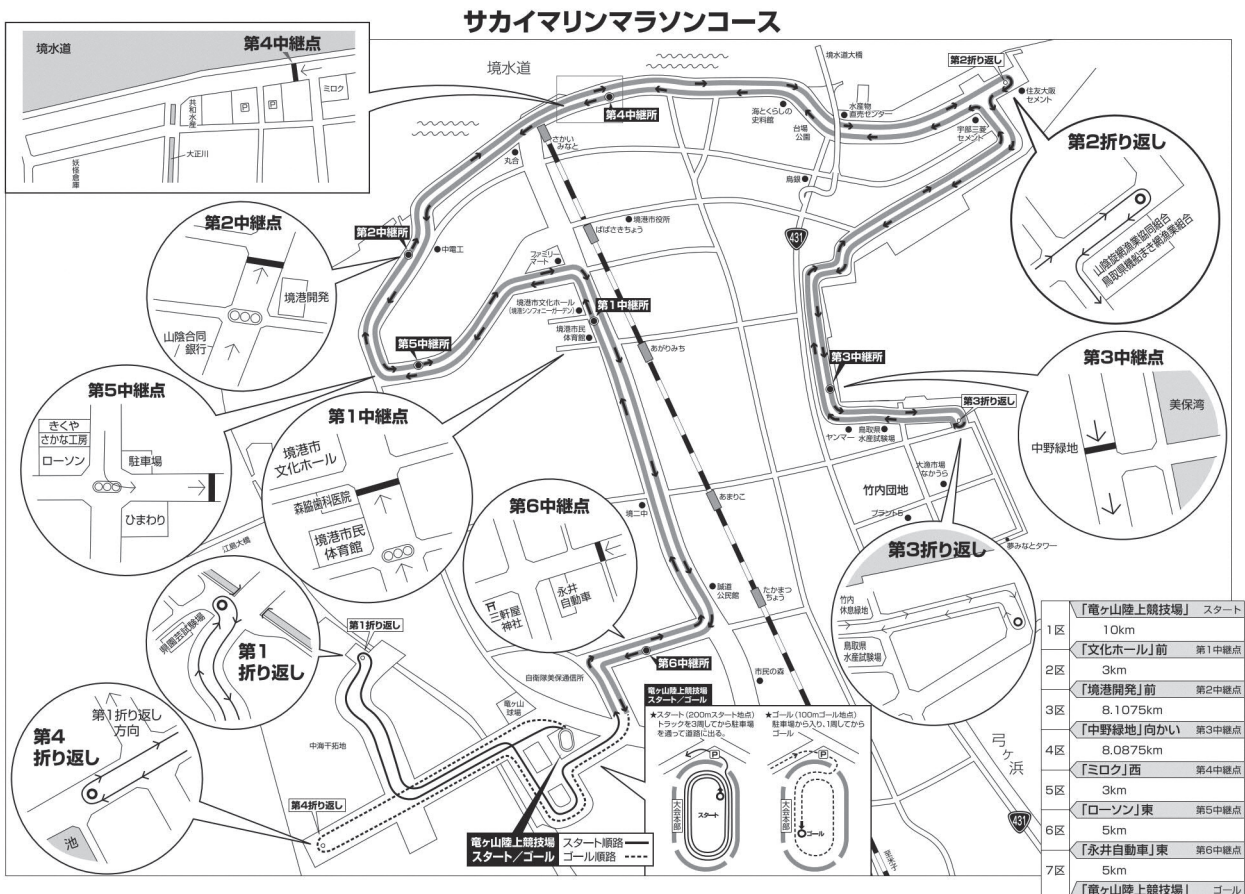
10月30日(日)
全国高等学校駅伝競走大会鳥取県予選会
 男子：午前10時30分～ 女子：午前11時～

11月20日(日)
中国高等学校駅伝競走大会
 男子：午前10時30分～ 女子：午前11時～

竜ヶ山陸上競技場を発着点としたサカイマリンマラソンコースを舞台に、駅伝競走大会が開催されます。

沿道にお住まいの皆さんや、車でのご通行には大変ご迷惑をおかけしますが、選手の安全な走行にご理解・ご協力をお願いします。

なお、新型コロナウイルス感染症の動向により、コースの短縮や市内開催の中止などが生じる場合があります。その際は市ホームページでご案内します。



区間	場所	先頭の通過予想時刻	
		男子	女子
スタート	竜ヶ山陸上競技場	10:30	11:00
第1中継所	「文化ホール」前	11:01 ごろ	11:20 ごろ
第2中継所	外江町「(有)境港開発」前	11:10 ごろ	11:34 ごろ
第3中継所	「中野緑地」向かい	11:34 ごろ	清水町岸壁 で折り返し
第4中継所	栄町「ミロク」西	12:00 ごろ	
第5中継所	外江町「ローソン」東	12:09 ごろ	11:55 ごろ
第6中継所	三軒屋町「永井自動車」東	12:25 ごろ	
ゴール	竜ヶ山陸上競技場	12:41 ごろ	12:11 ごろ

▶問い合わせ先 生涯学習課 文化体育係 ☎47-1092

きらきら・ひまわり情報

【ひまわり運動会】※要事前申し込み

- ▶対象 乳幼児と保護者
- ▶とき 10月11日(火)、12日(水)
午前10時30分~11時30分
- ▶ところ 地域子育て支援センター「ひまわり」
- ▶持ち物 お茶、運動ができる服装
- ▶定員 各日12組
- ▶申込期間 10月1日(土)~10日(月・祝)

【おおきくなったね!】※要事前申し込み

- ▶対象 乳幼児と保護者
- ▶とき 10月18日(火)
午前10時30分~11時30分
- ▶ところ 地域子育て支援センター「ひまわり」
- ▶定員 13組
- ▶申込期間 10月1日(土)~14日(金)

【いもほり】※要事前申し込み

- ▶とき 10月19日(水)、20日(木)
午前10時~11時30分
- ※雨天の場合 10月26日(水)、27日(木)
- ▶ところ こども支援センター「きらきら」園庭
- ▶持ち物 軍手、お茶、タオル、着替え、長靴
- ▶定員 各日15組
- ▶申込期間 10月3日(月)~17日(月)

【食育講習会】※要事前申し込み

- ▶対象 乳幼児と保護者
- ▶とき 10月25日(火)
午前10時30分~11時30分
- ▶ところ 地域子育て支援センター「ひまわり」
- ▶定員 12組
- ▶申込期間 10月1日(土)~19日(水)

【キラキラ☆まつり】※要事前申し込み

- ▶対象 乳幼児と保護者
- ▶とき 10月28日(金)、29日(土)
①午前9時45分~ ②10時45分~
※申し込み時に希望の回をお知らせください。
- ▶ところ 地域子育て支援センター「ひまわり」
- ▶定員 各回10組
- ▶申込期間 10月3日(月)~21日(金)

【きらきらタイム】

- ▶とき 毎週木曜日 午前10時45分~
- ▶ところ こども支援センター「きらきら」

【ひまわりタイム】

- ▶とき 毎週火曜日 午前10時30分~
- ▶ところ 地域子育て支援センター「ひまわり」

▶申し込み・問い合わせ先

こども支援センター「きらきら」 ☎45-0116
地域子育て支援センター「ひまわり」 ☎21-8103



内容についての詳細は、各施設に直接お問い合わせください。

記事中に特に明記がない場合、会場は問い合わせ先と同じです。

※新型コロナウイルス感染症の感染拡大防止の観点から、掲載しているイベントや行事などが急遽中止や延期となる場合があります。

詳しくは、記載の問い合わせ先へご確認ください。

聖心幼稚園 にこにこひろば

未就園児対象「にこちゃんくらぶ」の開催日時や内容などは幼稚園ホームページに掲載しています。

【園庭開放】

- ▶対象 未就園児・在園児親子
- ▶とき ◇平日 午前10時~正午
◇土曜日 午前9時~正午
- ▶問い合わせ先 聖心幼稚園 ☎42-2040

認定こども園 美哉幼稚園 びさい交流会

【園庭開放】

- ▶とき 平日の午前中
- ※事前の検温と、マスクの着用(大人のみ)をお願いします。
- ▶問い合わせ先 美哉幼稚園 ☎42-2839

すまいる 育成保育園

【OPEN DAY】※事前申し込み不要

開放日、園内見学、保育園についての質問や子育て相談に応じます。

- ▶対象 未就園児親子、保護者のみ
- ▶とき 10月24日(月)
午前9時30分~11時

※来園の際は、新型コロナウイルス感染症対策にご協力をお願いします。

▶問い合わせ先

育成保育園 ☎44-1958
公式LINE ID @362ygpra

「働くママを応援する」 子育て応援お仕事相談

〔扶養範囲内〕〔日祝休み〕〔学校行事への対応〕など
子育てしながらご自身にあった仕事選びをサポートいた
します。

- ▶とき 毎週月～土曜日（土曜日もオープン）
午前8時30分～午後5時15分
- ▶ところ 県立境港ハローワーク ☎44-3395
（市役所別館1階 ハローワークに入って左手）



おむつ利用券のご案内

1歳未満のお子さんを対象に、3カ月ごとにおむつ
利用券（1回の申請につき3000円分）を交付して
います。今月の対象者は下記のとおりです。

	お子さんの誕生日	参考
1回目	令和4年5月～7月	出生月の3～5カ月後
2回目	令和4年2月～4月	出生月の6～8カ月後
3回目	令和3年11月～ 令和4年1月	出生月の9～11カ月後

※お子さんの誕生日が令和3年11月、令和4年2月、
5月の人は、10月31日（月）が申請期限ですの
で、ご注意ください。

また、令和4年3月生まれのお子さんの場合は、
6カ月児健康診査の時に申請できます。

- ▶申請に必要なもの ◇母子手帳
◇印章（初回の人のみ）

▶申請・問い合わせ先

子育て支援課 育児支援係 ☎47-1077

☆おはなし広場

絵本やお話を楽しみませんか。

▶問い合わせ先 生涯学習課 生涯学習係 ☎47-1091

内容	とき	ところ
絵本とおはなしの部屋 （おはなしポケットの会）	毎月第1土曜日	14:00～15:00 市民図書館
	毎月第3金曜日	10:45～11:20 地域子育て支援センター「ひまわり」
絵本と紙しばいを楽しむ会 （朗読なぎさ会）	毎月第2土曜日	14:00～15:00 市民図書館
	毎月第1金曜日 ※11月4日はお休みです	10:45～11:20 地域子育て支援センター「ひまわり」
おしゃべりたんぽぽおはなし会 （おしゃべりたんぽぽ）	毎月第3土曜日	14:00～15:00 市民図書館
	毎月第4金曜日	10:45～11:20 地域子育て支援センター「ひまわり」
親子で絵本を楽しむ会 （境港親と子どもの劇場）	毎週水曜日	10:45～11:20 地域子育て支援センター「ひまわり」

☆乳幼児健康診査・相談の日程

内容	とき	対象	ところ・問い合わせ先
6カ月児 健康診査	10月21日(金)	令和4年 3月生まれの乳児	健康推進課 保健係 ☎47-1042
	10月25日(火)		
	11月22日(火)		
1歳6カ月児 健康診査	10月26日(水)	令和4年 4月生まれの乳児	※母子健康手帳を 持参してください (妊活相談を除く)
	11月16日(水)	令和3年 3月生まれの幼児	
3歳児 健康診査	10月13日(木)	令和3年 4月生まれの幼児	※母子健康手帳を 持参してください (妊活相談を除く)
	11月10日(木)	令和元年 7月生まれの幼児	
妊産婦・乳幼児 健康相談	10月4日(火)	妊産婦・乳幼児と保護者	ところ 保健相談センター
離乳食講習会	12月6日(火)	※事前にお申し込みください	
妊活相談	11月6日(日)	9:00～正午	お子さんを希望する人
子育て相談	毎日 8:30～17:15 ※こども支援センター「きらきら」は、 土・日曜日・祝祭日を除く ※地域子育て支援センター「ひまわり」は、 木曜日を除く	乳幼児と保護者	「きらきら」 ☎45-0116 「ひまわり」 ☎21-8103

図書館に行こう！

図書館イベント

【講演会「本のあるまちの未来」】※要予約

- ▶とき 10月22日(土) 午前10時30分～正午
- ▶ところ 市民交流センター中会議室
- ▶講師 永井伸和さん(NPO 法人本の学校顧問)

【伯州綿講座】※要予約

- ▶とき 10月22日(土) 午後1時30分～3時
- ▶ところ 図書館内ワーキングルーム
- ▶講師 仲里心平さん(元地域おこし協力隊)

【講演会「図書館がはたらくのをらくにする？気軽に寄れて頼りになる、知的空間。」】※要予約

- ▶とき 10月27日(木)
午後1時30分～3時30分
- ▶ところ 市民交流センター中会議室
- ▶講師 浅野隆夫さん
(札幌市中央図書館利用サービス課長)

市民図書館 ☎47-1099

◆開館時間

午前9時30分～午後6時30分
【土・日・祝日は午後6時閉館】

◆休館日 毎月第2木曜日・月末

◆ホームページ



【西部ろうあ仲間サロン会「手話による絵本の読み聞かせ」】

- ▶とき 11月3日(木・祝)
午前10時30分～11時30分
- ▶ところ 図書館プレーコーナー

【講演会「作家と書店員、二つの仕事」】※要予約

- ▶とき 11月3日(木・祝)
午後1時30分～2時30分
- ▶ところ 市民交流センター中会議室
- ▶講師 鈴村ふみさん
(作家・カニジルブックストア店長)

今月の新規図書

【一般書】

- ◇フィンランド幸せのメソッド (堀内都喜子)
- ◇旅に唄あり復刻版 (岡本おさみ)
- ◇孤独を生きる (齋藤孝)
- ◇うえから京都 (篠友子)
- ◇薬屋のひとりごと12 (日向夏)

【児童書】

- ◇おさんぽシトレイン (たいっちゃん)
 - ◇ワニのたまごやさん (有田奈央)
 - ◇新月の子どもたち (斉藤倫)
 - ◇つくるたね (汐崎弘)
 - ◇13歳からの著作権 (久保田裕)
- ☆貸出冊数・期間 1人10冊・2週間

新刊続々 ～絶賛貸し出し中～



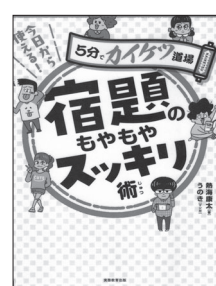
チョコちゃんの素朴なギモン
(NHK制作班)



Hey・KITARO
妖怪占い
(飛永翼)



しんぱいザウルスくん
だいじょうぶだいじょうぶ
(レイチェル・ブライト)



宿題のちよちよ スッキリ術
(熱海康太)

図書館関連 催し物

とき	催事名	ところ	時間	入場料・参加費
10月15日(土) 11月5日(土)	古典講座「みんなで楽しく『万葉集』を読もう」	上道公民館	14:00～	無料

お忘れなく！

市県民税 (3期)

国民健康保険税 (4期)

後期高齢者医療保険料 (4期)

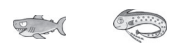
介護保険料 (3期)

の納期限は 10月31日(月) です

- ・便利な口座振替をご利用ください
- ・納期限内に納付がない場合、納期限後20日以内に督促状を発送します



文化施設催し物スケジュール



と き	催事名	と ころ	時 間	問い合わせ先	入場料・参加費
10月8日(土)	鳥取県民カレッジ講座(市町村連携) ～地域を育む「まちに飛び出す高校生」～	市民交流センター	10:00～16:00	鳥取県立生涯学習センター (県民ふれあい会館) ☎0857-21-2331	無 料
10月9日(日)	9600形ミニ蒸気機関車に乗ろう (やずミニSL博物館)	海とくらしの史料館	11:00～12:00 13:00～14:00	海とくらしの史料館 ☎44-2000	大人410円 小中高校生100円 幼児・70歳以上無料
10月13日(木)	シンフォニー・アナログ・レコード鑑賞会 [太田裕美、ニール・ヤング]	文化ホール	14:00～15:30	境港市文化振興財団 ☎44-1000	無 料
10月16日(日)	市民による境港市民交流センター 開館記念コンサート	市民交流センター	14:00～16:30	実行委員会 浜本 ☎42-5230	500円
10月29日(土)	サロンコンサート さかいみなと弦楽アンサンブル	文化ホール	14:00～15:00	境港市文化振興財団 ☎44-1000	無 料 (飲み物などの提供はありません)

くらしの相談日 (祝日は除く)

相談内容	と き	と ころ・問い合わせ先
人 権 相 談	10月13日(木) 11月10日(木)	13:00～16:00 老人福祉センター(浜の里) (問) 鳥取県司法書士会 ☎22-6161
行 政 相 談	10月14日(金) 11月11日(金)	13:30～15:30 老人福祉センター(浜の里) (問) 鳥取行政監視 行政相談センター ☎0857-24-5541
法 律 相 談 (司法書士による)	10月12日(水) 11月 9日(水)	13:30～15:00 老人福祉センター(浜の里) (問) 社会福祉協議会 ☎45-6116 ※法律相談は予約が必要 です(初回優先)
法 律 相 談 (弁護士による)	10月21日(金) 10月28日(金) 11月 4日(金)	13:30～15:30
福 祉 相 談	随時相談受付	8:30～17:00
法 律 相 談 (相続、不動産、 多重債務など)	10月12日(水) 11月 9日(水)	14:00～16:00 米子コンベンションセンター (問) 鳥取県司法書士会 ☎0857-24-7024 ※要予約
多重債務・法律 相 談 会	10月20日(木)	13:30～15:00 米子コンベンションセンター (問) 市消費生活相談室 ☎47-1106 ※要予約
相続・遺言相談	10月11日(火) 11月 8日(火)	10:30～12:30 老人福祉センター(浜の里) (問) 鳥取県行政書士会 ☎0857-24-2744 ※要予約
家庭児童相談	月～金曜日	8:30～17:15 子育て支援課育児支援係 ☎47-1077
青少年相談	月～金曜日	8:30～17:00 青少年育成センター ☎47-1091
こころの相談 カウンセリング	10月24日(月)	13:00～15:00 健康推進課保健係 ☎47-1043 ※要予約
D V 相 談	◇鳥取県西部総合事務所 地域福祉課 ☎31-9304 受付時間:月～金曜日8:30～17:15 ※緊急の場合にも対応 ◇夜間休日電話相談窓口 ☎0858-26-9807 受付時間:夜間(毎日17:15～8:30)、土日祝(8:30～17:15)	
年金ダイヤル	ねんきんダイヤル(一般的な年金相談) ☎0570-05-1165 (月曜日8:30～19:00、火～金曜日8:30～17:15、 第2土曜日9:30～16:00) 予約受付専用電話(来訪相談のご予約) ☎0570-05-4890(月～金曜日8:30～17:15)	

市民憲章

健康で楽しく働き
明るい家庭をつくりましょう
互いに助け合い
だれにも親切にしましょう
きまわりを守り
公共の物をたいせつにしましょう
自然の美を生かし
住みよい環境をつくりましょう
豊かな心を養い
文化の向上につとめましょう
(昭和45年11月3日制定)

～市の花・市の木～



きく



くろまつ

一境港市の人口

男 : 16,016人(+2)
女 : 17,100人(-8)
合 計 : 33,116人(-6)
世帯数 : 15,411世帯(+8)

※令和4年8月末現在 ()内は前月比
※数値は外国人住民を含みます

防災行政無線が聞き取りにくいときは
テレフォンサービスをご利用ください!
☎0120-445-040
(フリーダイヤル)

おさかなレシピ 55

水産商工課 ☎ 47 - 1055 FAX 44 - 7957

9月からベニズワイガニ漁が始まり、来年6月末まで連日のように新鮮なカニが水揚げされます。

ベニズワイガニは深海性で水分量が多いため鮮度が落ちやすく、新鮮でおいしいベニズワイガニは地元・境港でしか味わうことができません。

今回は、地元ならではの新鮮な生のベニズワイガニを使った料理を紹介します。

ベニズワイガニならではの濃厚なカニみその味を満喫できる逸品です。

【作り方】

- ①生のベニズワイガニの甲羅を外し、水洗いする（カニみそが流れないように注意）。
- ②二段蒸し器（上段）に①を並べて10分蒸し、カニみそを固める。
- ③固まった②に「材料A」で作った卵液を流し入れ、蒸し器のフタを少しずらして80℃を保ちながら、さらに10分蒸す。
- ④蒸しあがったら、皿に移してできあがり。

カニの甲羅茶碗蒸し



□材料（1人分）

◇ベニズワイガニの 甲羅（生） （カニみそがついた ままのもの）	1枚	☆材料A	
		◇卵	1個
		◇カツオだし	150cc
		◇塩	少々
		◇薄口しょうゆ	少々

今月の げんきちゃん

みんな 元気いっぱい
すくすく育てね☆



はまいた なつな
濱板 夏凧 ちゃん(平成29年7月31日生)

なつな ももか
杏奏 ちゃん(令和4年1月25日生)

《お子さんへのメッセージ》 (上道町)

2人仲良く、元気で優しい女の子
になあれ♪



よこやま あすは
横山 明日葉 ちゃん
(令和3年10月14日生)(夕日ヶ丘1丁目)

《お子さんへのメッセージ》

元気いっぱい笑顔いっぱいですく
すく大きくなってね☆

市ホームページの
応募フォームから
ご応募ください。



QRコードが読み取れない場合
<https://www.city.sakaiminato.lg.jp/index.php?view=110567>

LINE 友だち追加



LINE 始めました！
友だち募集中！
@ sakaiminato.city
QRコードまたは
ID検索で追加できます

市役所へのお問い合わせは…

市役所のどこへ問い合わせたらよいかわからない場合、お気軽に下記の連絡先にご連絡ください。

ご用件をお伺いし、担当部署へおつなぎします。

代表電話番号

☎0859-44-2111

代表ファクシミリ番号

FAX0859-44-3001