

令和4年(2022)

市報 さかいみなと

6

No.1276



漁村市、待望の復活！

新型コロナウイルス感染症の影響で休止が続いていた「さかいみなと中野港漁村市」が5月14日(土)に3年ぶりの開催となりました。とっとり新型コロナ対策安心登録システムなどの感染対策を行い、実施されました。カワハギやレンコダイなどの鮮魚や干物、境港総合技術高校の実習品などを求め、約500人で賑わいました。

内 容

- 参議院議員通常選挙・・・・・・・・・・P2～3
- 市役所の一部課移転のお知らせ ほか・・P4～5
- 人権政策室からのお知らせ・・・・・・・・P6
- エコらいふ通信・・・・・・・・・・P7
- 情報あらかると・・・・・・・・・・P8～9
- お知らせ・・・・・・・・・・P10～16
- 地域包括支援センターからのお知らせ・・P17
- 子育てひろば・図書館に行こう ほか・・P18～21
- 食生活改善推進員レシピ・今月のげんきちゃんP22

議員通常選挙

不在者投票

指定された病院や施設に入院・入所中の人は、それぞれの病院や施設の長に申し出れば不在者投票をすることができます。

仕事などで境港市以外の市町村に滞在している場合は、投票用紙を境港市選挙管理委員会に請求して、滞在先の市町村の選挙管理委員会で投票することができます。

また、4カ月以内に境港市から他の市町村に転出された人で、転出先の選挙人名簿に登録されていないければ、境港市選挙管理委員会に投票用紙を請求して不在者投票をすることができます。

請求の手続きなど、詳しいことは境港市選挙管理委員会事務局にお問い合わせください。

郵便による自宅などからの不在者投票

身体に一定の重度の障がいがあり、郵便投票証明書の交付を受けている人は、自宅などで投票用紙に記載して、郵便で選挙管理委員会に送付することができます。

▶郵便による不在者投票ができる人

(1) 身体障害者手帳の交付を受けている人で、

以下に該当する人

◇両下肢、体幹、移動機能（1級か2級）

◇心臓、腎臓、呼吸器、ぼうこう、直腸、小腸（1級か3級）

◇肝臓、免疫障害（1級から3級まで）(2) 戦傷病者手帳の交付を受けている人で、以下に該当する人

◇両下肢、体幹（特別項症から第2項症まで）

◇心臓、腎臓、呼吸器、ぼうこう、直腸、小腸、肝臓（特別項症から第3項症まで）

(3) 介護保険の被保険者証の交付を受けている人で、以下に該当する人

◇要介護状態区分「要介護5」

▶郵便投票による不在者投票の代理記載

郵便による不在者投票ができる条件に該当する人で、次のような障がいをお持ちの人は、あらかじめ選挙管理委員会に届け出た代理記載人に投票用紙に記入してもらうことができます。

◇身体障害者手帳の交付を受けており、上肢または視覚の障がい1級の人

◇戦傷病者手帳の交付を受けており、上肢または視覚の障がい特別項症から第2項症までの人

商店や事業所の責任者へのお願い

職員や従業員の皆さんが、投票しやすいように、ご配慮をお願いします。

新型コロナウイルス感染症対策について

新型コロナウイルス感染症対策として、投票所では以下の対策に取り組みます。

<選挙管理委員会がおこなう感染症対策>

◇投票所入口に手指消毒液を備え置きます。

また、投票所内の記載台等の消毒に努めます。

◇使い捨ての鉛筆をお渡しますので投票用紙などへの記載にご利用ください。

※持参した鉛筆を使用することができます（ボールペンはご遠慮ください）。

◇投票所内は適宜換気を行います。

◇投票管理者、投票立会人および事務従事者は、マスクを着用します。

<有権者の皆さんにお願いする感染症対策>

◇投票に来られる時は、マスクの着用をお願いします。

◇周りの人との距離を保っていただきますようご協力をお願いします。

◇帰宅後の手洗いやうがいの徹底をお願いします。

◇密をさけるため、混雑する日・時間帯を避けて投票しましょう。

投票所に選挙人が集中することを避けるため、期日前投票を利用するなどして、分散にご協力ください。

【混雑する日および時間帯】

投票日直前の週末（金曜日・土曜日）は大変混み合います。

当日の午前中（9時～正午）は混雑する傾向があります。午後は比較的すいています。

大事な投票、忘れずに!



7月 は 参議院

第26回参議院議員通常選挙は、7月に実施される予定です。

参議院議員通常選挙は、半数改選（議員定数248人）で、3年ごとにおこなわれます。

この選挙では、鳥取県と島根県を一つの選挙区（合区選挙区）として候補者個人に投票する「鳥取県及び島根県選挙区選出議員選挙（選挙区選挙）」と、全国を一つの選挙区として名簿に登載された候補者個人または政党等の名称・略称に投票する「比例代表選出議員選挙（比例代表選挙）」の二つの投票をおこないます。

有権者の皆さんは、候補者や政党等の政見やマニフェスト（政策、政権公約）をよく見極めて、大切な一票を棄権することなく投票しましょう。

▶問い合わせ先

選挙管理委員会事務局

☎47-1081 または 1082

今回の選挙に投票できる人

投票日が7月10日の場合は、以下の項目すべてに該当する人です。

- ◇平成16年7月11日以前に生まれた人（満18歳以上の人）
- ◇令和4年3月21日以前から市内に住民登録をして住んでいる人
- ◇市の選挙人名簿に登録されている人

投票の順序と方法

投票の順序は、最初に「選挙区選挙」の投票をおこない、次に「比例代表選挙」の投票をおこないます。

- ◇「選挙区選挙」は投票用紙（クリーム色）に候補者の氏名を記入してください。
- ◇「比例代表選挙」は投票用紙（白色）に候補者氏名または政党等の名称か略称を記入してください。

入場券の再交付

有権者の皆さんには、あらかじめ入場券を郵送します。

入場券をなくした、または届かない場合でも、投票所で申し出れば、入場券が再交付され投票することができます。

投票日に用事のある人は期日前投票を

投票日に仕事などで投票所へ行けない人は、公示日の翌日から投票日の前日までの間に期日前投票をすることができますので、積極的な利用をお願いします。

- ◇時 間 午前8時30分から午後8時まで
- ◇投票場所 保健相談センター 講堂

投票時間は午前7時から午後8時まで

投票日には、市内12カ所に投票所が設けられます。有権者の皆さんは、入場券に記載されている投票所で投票してください。

投票所名	施設名
第1投票所	渡公民館
第2投票所	外江公民館
第3投票所	芝町会館
第4投票所	境西地区学習等供用施設（しおさい会館）
第5投票所	境公民館
第6投票所	境東地区学習等供用施設（なぎさ会館）
第7投票所	上道公民館
第8投票所	中野町会館
第9投票所	老人福祉センター（浜の里）
第10投票所	誠道公民館
第11投票所	三軒屋町会館別館（あじさいホール）
第12投票所	中浜公民館集会所

文字が書けない人の代理投票

病気などの理由により自分で文字を書くことができない場合は、投票所で申し出てください。係員が本人に代わって候補者の氏名を記入します。

※家族などが代理で記入することはできません。

入場券の裏面を期日前投票宣誓書として利用できます

期日前投票をされる場合、宣誓書に記入が必要ですが、事前に記入してご持参いただくと、受け付けが早くできます。ぜひご利用ください。 ※投票日当日に投票する人は記入不要です。

市役所の一部課の執務室が移転します

市民交流センターの完成に伴い、7月4日（月）から市役所の一部課の執務室が移転します。
 なお、7月9日（土）までは、市民交流センターに移転する課の執務室へは、市民交流センター北側入口をご利用ください。正面入口（東側）からは入れませんのでご注意ください。

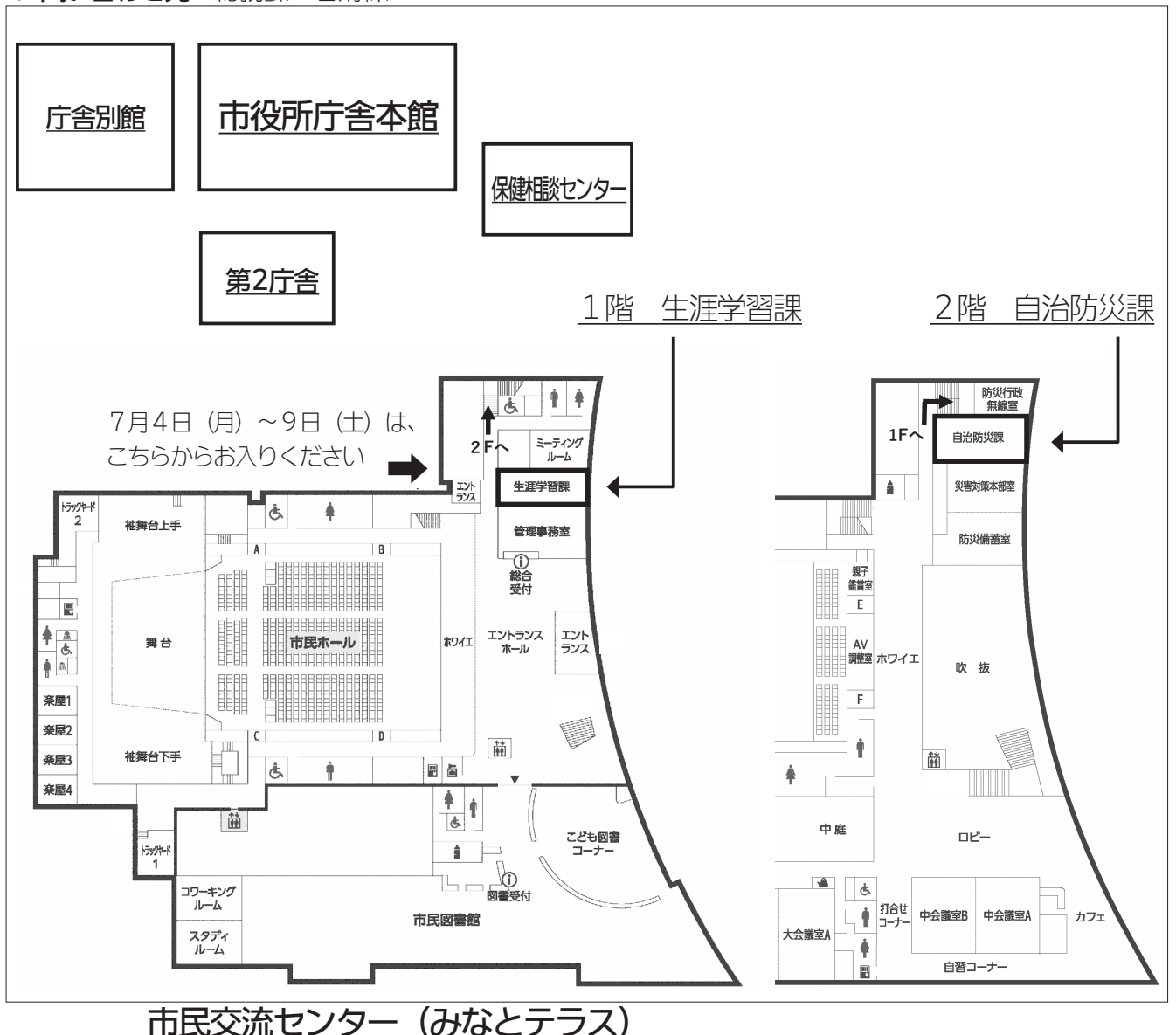
▶移転する課・移転先

課	移転先
生涯学習課	市民交流センター1階
自治防災課	市民交流センター2階
財政課	市役所庁舎本館2階（南）
地域振興課	市役所庁舎本館2階（北）

移転前
市役所第2庁舎2階
市役所庁舎本館2階（北）
市役所庁舎別館2階
市役所庁舎本館2階（北・南）

▶電話番号 移転前と変更はありません。

▶問い合わせ先 総務課 管財係 ☎47-1013



はまるーぷバスのバス停を元の位置に戻します

市民交流センター外構工事のため、「市役所・保健相談センター」のバス停を仮設バス停に移設していましたが、工事が完了するため元の位置に戻します。

ご利用の際は、ご注意ください。

▶移設日 6月21日(火) ▶移設先 保健相談センター前

▶問い合わせ先 観光振興課 交通政策係 ☎47-1028



境港市中期職員採用計画

令和3年5月に公表しました中期職員採用計画について、令和3年度中の職員数の増減を踏まえ、変更を行いました。この計画に沿って職員数の適正管理を進めます。

職 種	R2年 4月1日 現在 人数	R2年度 退職 人数	R2年度 採用 人数	R3年 4月1日 現在 人数	R3年度 退職 人数	R3年度 採用 人数	R4年 4月1日 現在 人数	R4年度 退職 人数	R4年度 採用 人数	R5年 4月1日 現在 人数	R5年度 退職 人数	R5年度 採用 人数	R6年 4月1日 現在 人数
一 般 職 員	235	9	10	236	10	13	239	7	7	239	5	5	239
事務職員	171	6	8	173	8	9	174	4	6	176	1	2	177
技術職員	64	3	2	63	2	4	65	3	1	63	4	3	62
土木技師	14		1	15		1	16	3	1	14	1	1	14
建築技師	5	1		4		1	5			5			5
保健師	10	1	1	10	1	2	11			11	1	1	11
保育士	26			26			26			26			26
栄養士	1			1			1			1			1
その他技師	8	1		7	1		6			6	2	1	5
技 能 労 務 職 員	13	0	0	13	1	0	12	1	0	11	2	0	9
調理師	3			3			3			3			3
環境整備員等	10			10	1		9	1		8	2		6
合 計	248	9	10	249	11	13	251	8	7	250	7	5	248

※再任用職員、任期付職員は含んでいません。

※この計画は、定年延長は考慮していません。また、退職者の状況などにより変更することがあります。

▶問い合わせ先 総務課 職員係 ☎47-1009 Mail soumu@city.sakaiminato.lg.jp

誰もが自分らしく いきいきと暮らせるまちを目指して

【問い合わせ先】

地域振興課 人権政策室

☎47-1102

みんなで拓く
人権文化 226

「あなたらしい」を築く、「あたらしい」社会へ

令和4年度「男女共同参画週間」キャッチフレーズ【内閣府】

毎年6月23日～29日は「男女共同参画週間」です。「参画」とは、単なる「参加」とは違い、積極的に意思決定の過程に加わるという意味がこめられています。本市は、「男だから」「女だから」といった性別役割意識にとらわれず、個性と多様性を尊重し、自身の可能性を信じて「誰もが生きがいを感じられるまちづくりの実現」をめざしています。

昨年度公表された内閣府が行った調査結果（全国20～60代：約1万人から得た回答）によると、全国的にみても、未だ専業主婦世帯が多かった昭和の時代のような「男性は仕事、女性は、家事・育児」といった性別による無意識な思い込みの割合が高いということが明らかになりました。

令和の時代になり、社会状況が昭和の時代とは全く異なってきています。学校や幼稚園・保育園では、性別にとらわれない個性を育む環境づくり、職場では育児・介護休業や子の看護休暇の取得など女性も男性も働きやすい環境づくりが進んでいます。また、若い世代を中心に家事シェアを行う家庭も増えてきています。誰もが性別にかかわらず、互いに人権を尊重しつつ、その個性と能力を発揮できる社会を実現するためには、一人一人の「意思ある取り組み」が必要です。

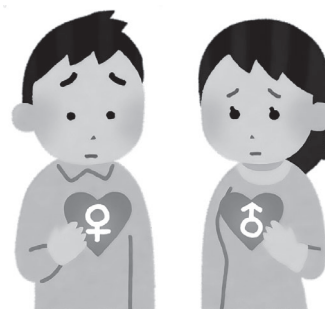
「あなたらしい」を築く、「あたらしい」社会へ向けて、身のまわりの何気ないことも見つめ直し、「できることはないか。」「やるべきことはないか。」この機会に考えてみましょう。



多様性を認め合いながら、 誰もが『自分らしく暮らせる社会の実現』を目指しましょう

性について、どのように考え、どう認識しているかということは、私たち自身の「生き方やライフスタイル（生活・人生）」に大きな影響を与え、人間関係を誰とどのように築いていくのかということにも大きくかかわっているのではないのでしょうか。近年、『人間の性』は、単純に「男性」「女性」というような2つのパターンに分けられるものではなく、豊かで、多様なものとしてとらえるようになってきました。

境港市では、「一人ひとりの人権が尊重されるまちづくり」を推進しており、その取り組みの一つとして、婚姻の届け出ができないなどの悩みや生きづらさを抱えている性的マイノリティの人に寄り添うために、性的マイノリティであるカップルが、互いを人生のパートナーとして、日常の生活において、協力し合うことを約束した関係であることを宣誓する「境港市パートナーシップ宣誓制度」を検討しています。この制度の導入により、性的マイノリティの人への理解がさらに広がり、多様な生き方や個性、価値観を受け入れることができる、「誰もが自分らしくいきいきと暮らせる境港市」の実現を目指します。



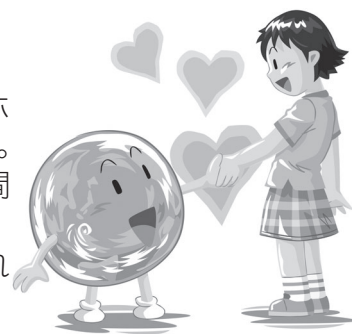


6月は環境月間です！

環境のためにみんなができることを考えてみませんか？

6月5日は環境の日です。これは、1972年6月5日からストックホルムで開催された「国連人間環境会議」を記念して定められたものです。また、環境保全の重要性を認識し行動の契機とするため、6月の1カ月間を「環境月間」として定めています。

毎年6月には全国で「環境月間」にちなんださまざまな催しが開催されており、境港市は一斉清掃などを実施します。



【中海・宍道湖一斉清掃】

ラムサール条約湿地である中海・宍道湖の一斉清掃を実施します。

▶とき 6月12日(日) 午前8時30分 少雨決行
※おおむね1時間程度の予定

▶ところ 西工業団地 北・西側湖岸

▶注意事項

- ・新型コロナウイルス感染拡大防止のため、事前に環境衛生課への申し込みが必要となります。詳しくは、市ホームページをご覧ください。
- ・感染の状況により、中止となる場合があります。
- ・駐車場などの詳細は、参加者に別途通知します。

釣りをする際には、ルール・マナーをきちんと守りましょう

全国的に釣り人が放置するごみや、立入禁止場所への侵入、違法駐車などが問題となっています。

本市の海岸でも、餌の容器や袋、仕掛けの入っていた袋、空き缶やペットボトル、吸い殻などのごみがポイ捨てされているのが見受けられます。こうしたごみは、風などで海に流出して、海洋汚染の一因となってしまいます。

多くの恵みを与えてくれる海を守るため、釣りをする際は、ルール・マナーを守り、ごみの持ち帰りにご協力をお願いします。



野生動物への餌付けはやめましょう

最近、カラスや野鳥、飼い主のいない犬や猫などに餌付けをすることで、それらの動物のふん尿や鳴き声、餌の残りが散乱するなど、さまざまな問題が発生し、市への相談が多くなっています。

「かわいそう」や「守ってあげたい」という気持ちから、安易に餌付けを行うことで、周辺地域の住民に大変な迷惑をかける可能性があります。管理できない動物には、餌を絶対に与えないようにしてください。



問い合わせ先 清掃センター ☎42-3803

環境衛生課 脱炭素推進係 ☎47-1060

境港警察署からのお知らせ

境港警察署 ☎ 44 - 0110

高齢運転者の運転免許更新時の 手続きが変わります (5月13日~)

75歳以上で過去3年間に信号無視などの一定の違反歴がある人は、運転免許証更新時に「運転技能検査」の受験が義務化されました。

一定の違反行為として、信号無視など11種類の違反が定められ、実際にコース内で車を運転し、一時停止や交差点の右左折などの検査を実施します。

運転技能検査に合格しなければ、運転免許証の更新手続きを受けることができなくなりますが、もし不合格となった場合でも再受験が可能です。

認知機能検査受験後、運転技能検査に合格された人および75歳以上で一定の違反がなかった人は、高齢者講習の終了後、運転免許証の更新手続きを受けていただきます。

70歳から74歳までの人は、これまでどおり高齢者講習の終了後、運転免許証の更新手続きを受けていただきます。

鳥取県公安委員会から「高齢者講習通知書」が届きましたら、すぐに開封し、早めにその通知書に記載されている県内の自動車学校に申し込みをしてください。

伯州綿

地域おこし協力隊員だより

農政課 農業振興係 ☎ 47 - 1049

こんにちは。地域おこし協力隊の矢本成年です。

境港市に移住して3年目に入りました。これまでの2年間は新型コロナウイルス感染症の影響で、イベントなどが中止となっていましたが、今年度はコロナが収束してイベントなどが再開することを願っています。

さて、伯州綿栽培は、5月上旬から中旬にかけては、畑の草刈りや種まきに向けた準備など、業務が多忙な時期となっています。昨年一昨年と2年続けて梅雨時の長雨、豪雨などの影響もあり、不作となりました。今年は、その挽回のため、新たな畑をお借りして、栽培面積を増やしました。

地域おこし協力隊に新たに加わった徳毛^{とくも}隊員や、46組136人の栽培サポーターの皆さんと協力して、伯州綿を多く収穫できるように取り組んでいきたいと思えます。

この記事が市報に掲載される6月上旬は、畑一面に伯州綿のかわいらしい双葉が芽吹いていることでしょう。



境港史話『温故知新』(59)

山陰鉄道発祥の地「境港」

開業120周年その⑤

(境線の駅の変遷)

明治35年11月1日、山陰地方における鉄道の営業は境御来屋で始まりました。

開業時の駅は6つ。境、大篠津、後藤、米子、淀江、御来屋で全長36・8kmでした。1か月後に熊党駅が増設されます。当初は現市域には境停車場(駅)しかありませんでした(現馬場崎町駅北側付近)。大正6年7月1日に三ヶ浜駅が開設されました。その位置をめぐり夜見村と富益村で相当もめたようです。開業から15年余、当時は三ヶ浜半島で盛んに養蚕業が営まれていました。結局、産業面や生活の利便なども含め、大篠津と後藤の間(9・7km)のほぼ中間、2村の境界地点に開設されました。

昭和7年12月22日に余子駅が開設されます。開業から31年、現市域では境港駅以外の初の駅でした(大篠津と境港の間6・0kmのほぼ中間地点に開設)。



昭和41年3月頃の境港駅

戦後、昭和26年に和田浜駅が、昭和27年には上道、中浜、河崎口、博労町の4駅が増設され全11駅となりました(左上表)。

昭和62年11月1日に馬場崎町、高松町、御崎口、三本松口、富士見町の5駅が増設。境線17・9kmに境港、米子を含め16駅(境港市7、米子市9)平均で1区間1・2km。当時は利便性向上や利用促進が図られました。

その後、境線は米子空港滑走路の2回目の延長により東側に迂回します。米子空港駅の増設、旧大篠津駅廃止、御崎口駅が大篠津町駅に変更となりました。

編集【市史編さん室】

境線各駅営業開始日(昭和中期時点 米子駅基点)

駅名	駅間距離	累計距離	営業開始日
1 米子	0.0	0.0	明治35.11.1
2 博労町	1.0	1.0	昭和27.7.1
3 後藤	1.2	2.2	明治35.11.1
4 河崎口	3.1	5.3	昭和27.7.1
5 弓浜	1.9	7.2	大正6.7.1
6 和田浜	2.5	9.7	昭和26.11.1
7 大篠津	2.2	11.9	明治35.11.1
8 中浜	1.3	13.2	昭和27.7.1
9 余子	1.8	15.0	昭和7.12.22
10 上道	1.3	16.3	昭和27.7.1
11 境港	1.6	17.9	明治35.11.1
	(km)	(km)	

多文化共生

vol.14

水産商工課 経済交流係 ☎ 47 - 1029

ベトナムの朝ごはん

こんにちは。国際交流員のクワンです。今回は、ベトナムの朝ごはん事情を紹介します。

ベトナムの市場、学校、会社の朝はとても早いので、1日のパワーになる朝ごはんはとても重要だと考えられています。また、食文化は、中国やフランスなどの影響を受けているのが面白いところです。

外食が盛んなベトナムでは、朝ごはんを外で食べるのが一般的です。通学や通勤途中の食堂や屋台で朝ごはんを食べる人をよく見かけます。定番は、世界でも人気が高い麺料理「フォー」です。人気のお店は、朝早くから動き出し、麺がなくなり次第終了ということも多いです。値段は、1食 25,000 ドン～ 50,000 ドン(約1 2 5円～ 2 5 0円)で、さっぱりした味ともちもちした麺の食感が魅力です。

ベトナムは、昔、フランスの植民地だったため、パンを食べる文化が根づいています。特にベトナム風サンドイッチ「バインミー」がよく食べられています。バインミーの屋台も、あちこちあって、1個 20,000 ドン (約1 0 0円)で買えます。屋台で注文すると、その場で小さいフランスパンに具材を挟んでくれます。忙しい朝はこれを職場や学校などに持って行って食べます。

これら以外にも、おこわ、おかゆ、まんじゅう、ホビロン



(ふ化前のアヒルの卵)などバリエーション豊富です。もしベトナムを訪れることがあったら、ぜひベトナムの人々に交って朝ごはんを食べてみてください。

消費生活相談室です 240

消費生活相談室 ☎ 47 - 1106 FAX 44 - 7957

パソコンがウイルスに感染？ 偽の警告画面に注意！！

【事例】

パソコンでサイト閲覧中に、突然警告音が鳴り、画面いっぱい「ウイルスに感染している」との警告が表示された。不安になり表示されたサポート窓口に電話したところ「至急ウイルスを除去する必要がある」と言われ、指示されるままにコンビニで3万円のプリペイド型電子マネーを購入し記載の番号を伝えて支払った。後から考えるとたまされたのではないかと不安になった。

【アドバイス】

◇「パソコンがウイルスに感染している」と偽の警告画面を表示して電話をかけさせ、セキュリティソフトの購入や有償サポート契約に誘導する手口です。

◇プリペイド型電子マネーは、記載されたカード番号だけで利用できるものなので、番号を一度相手に伝えてしまうとお金を取り戻すことは非常に困難になります。絶対に番号を伝えてはいけません。

◇警告画面が出て、ウイルスに感染しているわけではありません。まずは落ち着いてください。

◇偽の警告画面を閉じるだけで問題は解消されます。表示された番号に慌てて電話をかけてはいけません。画面が消せない場合は、ブラウザを強制終了するか、パソコンを再起動してください。

◇対処に困ったときは、独立行政法人情報処理推進機構 (IPA) の情報セキュリティ安心相談窓口 (☎ 03-5978-7509) に相談したり、IPAのホームページを参考にしたりしましょう。

▶相談受付時間

毎週月～金曜日

午前9時～正午、午後1時～4時



保健師の ちょっと一言

妊産婦、乳幼児健康相談のご案内

現在、長引くコロナ禍の影響で里帰りができず祖父のサポートを受けることが難しい、感染が心配で思うように外出できないなど、今まで以上に大変なことが増え、漠然とした不安や孤独感を感じる人が増えている状況です。

「育児はこれで大丈夫かな」、「ちゃんと大きくなっているのかな」などの毎日の育児についてちょっとした疑問や不安はありませんか？

● 妊産婦・乳幼児健康相談では、そんな疑問や不安を解消し、お子さんが健やかに成長するためのお手伝いをしています。お子さんの身体計測や育児相談だけでなく、母乳相談や栄養相談、歯科相談もできます。また、前半と後半に分けて離乳食講習会（お話と調理実演）も行っています。

● 少しでも不安をお持ちの人は、「こんなことで相談していいのかな」と一人で悩まず、まずはお気軽に相談してみてください。

● 次回の相談会は6月7日(火)に保健相談センターで開催します。時間差での案内、換気、消毒など感染対策を行いながらの開催となり、相談するには事前予約が必要です。ぜひこの機会に参加してみませんか。

● ▶問い合わせ先 健康推進課 ☎ 47-1041

※新型コロナウイルス感染症の感染拡大防止の観点から、掲載しているイベントや行事などが急遽中止や延期となる場合があります。詳しくは問い合わせ先へご確認ください。



マイナポイント・マイナンバーカードの健康保険証利用などの申し込み受付窓口

マイナンバーカードをお持ちの人を対象に、最大2万円分のポイントを付与する「マイナポイント事業」を、国が実施しています。

市では、「マイナポイント」申し込み受付窓口を開設しています。また、マイナンバーカードを「健康保険証」として利用できるようにする「健康保険証利用申込」や、「公金受取口座の登録」についても、受け付けています。

※事前に市民課での手続きが必要な場合があります。あらかじめ総務課までお問い合わせください。

▼受付時間
◇平日（市役所開庁日）

午前8時30分～午後5時15分
◇6月12日（日）
午前9時～午後0時30分

▼ところ
◇平日 総務課窓口
◇6月12日（日） 市民課窓口
▼問い合わせ先
総務課 行政係
☎47・1007

マイナンバーカード日曜交付窓口

マイナンバーカードを申請し、「個人番号カード受け取りについて（お知らせ）」が届いた人は、申請者本人が来庁し、受け取りの手続きをしてください。カードは受け取り期限を過ぎても保管しています。

▼受付時間 6月12日（日）
午前9時～午後0時30分

▼必要書類
◇個人番号カード交付・電子証明書発行通知書兼照会書
◇通知カード（お持ちの人）
◇本人確認書類（運転免許証など）
▼問い合わせ先
市民課 市民係
☎47・10033

マイナンバーカード出張申請受付

申し込みをした職場や団体に市職員が訪問し、顔写真撮影を含めたマイナンバーカードの申請をお手伝いします。

申請からおおむね1ヵ月後にカードを郵便で受け取ることができます。

▼対象団体
市内の企業や団体など（自治会、各種サークルなど）

▼申込条件
次の条件すべてを満たすこと

- ◇対象団体の申し込み
- ◇申請希望者数がおおむね5人以上
- ◇申請者が本市の住民登録者
- ◇本人が当日会場で申請
- ◇団体が申請会場（受付・写真撮影用）、机、椅子、電源などを用意

▼実施日程
平日の午前10時から午後4時までの間で希望する時間

▼申し込み方法
希望日の2週間前までに、電話、電子メール、ファクシミリでご連絡ください。

▼申し込み・問い合わせ先
市民課 市民係
☎47・10033
FAX 44・8706
Mail shinin@city.sakaiminato.lg.jp

医療費通知の送付予定

国民健康保険では、自分の受診の状況を確認し、健康や医療に理解を深めていただくために「医療費」についてのお知らせを郵送しています。

▼今年度の送付予定

診察を受けた月	送付予定時期
1～3月	7月上旬
4～7月	11月上旬
8～10月	来年2月上旬
11月～12月	来年3月上旬

▼注意点
◇送付の時期は予告なく変更する場合があります。

◇「医療費」についてのお知らせの再発行はできません。

◇確定申告の医療費控除に利用できますが、11月から12月診療分については、3月上旬に発送予定です。

◇お知らせの送付先を変更したい場合などは、お問い合わせください。

▼問い合わせ先
市民課 保険年金係
☎47・10036

さかいみなと応援券お取扱店舗

車検の ONE'S 境港店

境港市蓮池町 89-1

定休日：毎週水曜日・第1と第3火曜日



営業時間 AM9-PM6

☎0859-21-9370



有料広告

「地元で買おう！食べよう！さかいみなど応援券」を送付しました

市では、オミクロン株の感染拡大などの影響を受けている地域経済や市民生活を支援するため、市内取扱店舗（飲食店も含む）で、買物や食事などに幅広く利用できる「地元で買おう！食べよう！さかいみなど応援券」を5月上旬にかけて各世帯に送付しました。

▼さかいみなど応援券の概要

◇送付対象者

4月15日現在、市内に住民登録がある人

◇送付冊数

送付対象者1人につき1冊（5千円分）

（世帯主あてに、世帯員分をまとめて送付しています。）

◇利用期限

10月31日（月）

◇利用できる店舗

随時更新しており、応援券裏面に記載のQRコードを読み込んで確認できます。

▼まだ受け取られていない人

応援券を受け取られていない人は、水産商工課で受け取りの手続きをお願いします。受け取りの際には、世帯員分をまとめてお渡しします。

▼手続きに必要なものは次のとおりです

◇郵便局からの不在連絡票

◇受け取る世帯の世帯主および受け取りに来られる人の身分証明書

◇受け取りに来られる人の印章

▼取扱店舗を募集しています

さかいみなど応援券の取扱店舗を募集しています。募集要項・申請書類など、詳しくは市ホームページをご覧ください。水産商工課までお問い合わせください。

▼問い合わせ先

水産商工課 商工振興係

☎47・1056

鳥取県新型コロナウイルス安心対策認証店特別応援キャンペーン

県が認証する新型コロナウイルス安心対策認証店のうち、キャンペーンに参加する飲食店が各店舗で使える25%のプレミアム付きお食事クーポン券を販売しています。市内の飲食店も参加していますので、お得なクーポン券を活用して応援しましょう。

▼クーポン券

◇キャンペーンの参加飲食店の店頭で購入できます。

◇購入した店舗でのみ利用できます。（購入店舗以外での使用は不可）

◇1店舗あたり最大100万円

の限定販売のため、完売している場合があります。さかいみなど応援券（買物・食事券）と併用はできません。

券種	販売額	購入可能冊数
5000円券 (500円×10枚つづり)	4000円	1人1回につき 2冊まで
2500円券 (250円×10枚つづり)	2000円	1人1回につき 4冊まで

※店舗ごとに、どちらか1種類の券種を発行します。

▼購入・利用期限

6月30日（木）

▼問い合わせ先

新型コロナウイルス安心対策認証店特別応援キャンペーン運営事務局
☎0857・30・6412

農業委員会情報

▼畑の貸し借り

近年、遊休農地の解消と担

手農家などへの農地の利用集積が課題です。

市では、農業振興地域内の畑を「公益財団法人鳥取県農業農村担い手育成機構」が仲介して、特産の白ねぎなどの野菜栽培をする担い手農家などへお貸ししています。

耕作されていない畑をお持ちの人や畑の借り入れ希望者はご相談ください。

▼問い合わせ先

農業委員会事務局

☎47・1053

難病による医療費助成を受給されている人へ

市では、災害時に自力で避難することが困難な人に、災害時の避難などの手助けが地域の中で素早く、安全に行われる体制を整えるため、対象者の把握と台帳の整備を進めています。

次の対象者は、台帳作成に必要な書類を送付しますので、ご連絡ください。

▼対象者

難病による医療費助成を受給している人で、在宅で生活しており、災害時に自力で避難することが困難な人

▼連絡期限 6月17日（金）

▼連絡・問い合わせ先

健康推進課 保健係
☎47・1043

快適をもっと！もっと！

- 長府ボイラー特約店
- TOTOリモデルクラブ店
- LIXILリフォームネット店
- タカラパートナーショップ

日立

直圧「エコキュート」フルオート370L

67%引

¥995,500を
¥324,500

※標準取替費¥143,000。価格は税込みです。

省エネ型石油ボイラー販売、ダントツの実績！
水廻りとサッシのエコリフォームも当店へ！

米子市水道局指定工事店／米子・境港市下水道指定工事店

山 有限会社 渡辺商店

境港市渡町2350番地4（渡郵便局前） ☎(0859)45-0537

☎フリーダイヤル（通話無料） Facebook更新中！

0120-450-538 境港 渡辺商店 検索

渡辺商店キャラクター エルピーくん

有料広告



6月市議会を開催

▼議会日程

6月7日(火)	全員協議会 本会議 ◇議案上程
9日(木) 10日(金) 14日(火)	常任委員会
20日(月) ~22日(水)	本会議 ◇一般質問
23日(木)	常任委員会
24日(金)	特別委員会
28日(火)	本会議 ◇各委員会報告など

▼本会議の放送

中海テレビ放送で放映しており、各公民館でもご覧になれます。

◇生放送

午前10時から議会終了まで

※7日は午後1時30分から開始
◇録画放送

当日の午後7時から深夜2時までの間繰り返し放送
※放送時間は、変更になることがあります。

◇放送チャンネル

335チャンネル

▼問い合わせ先

議会事務局 議事係

☎47・1098



入札結果の公表

予定価格が1千万円以上の入札について公表します。

種別	舗装(アスファルト)
工事名(業務名)	境中央公園(交通公園) 駐車場整備工事
入札日	4月25日
予定価格	16,607千円
落札額	14,905千円
落札率	89.8%
落札者	(有)足立道路

▼問い合わせ先

管理課 管理係

☎47・1076



自衛官採用制度説明会

自衛官採用制度や待遇についての説明会を実施します。

▼とき 7月8日(金)

午後5時~7時

▼ところ 保健相談センター健康相談室

▼対象 自衛隊に興味のある人(参加手続き、費用など不要)

▼問い合わせ先

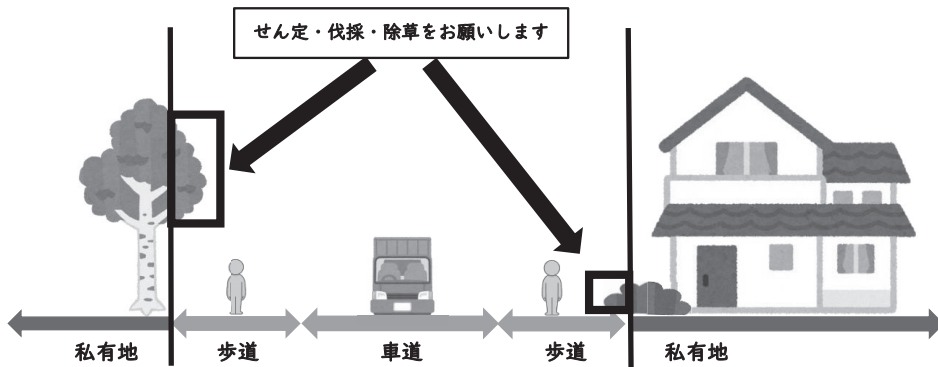
自衛隊米子地域事務所

☎33・2440



道路にはみ出して いる樹木などの伐採

夏を迎えると、「道路に樹木や草がはみ出している。」とのお問い合わせが多くなります。道路を安全に利用していただくために、道路にはみ出している草木のせん定・伐採・除草に、ご協力をお願いします。



▼次のような状況が見られる土地の所有者は、樹木などの伐採をお願いします。

◇道路、歩道へ樹木などがはみ出している。

◇枯れ木、折れ木などにより通行の妨げになる恐れがある。

◇竹木・雑草の繁茂により通行への障害がある。

※道路や歩道にはみ出している樹木または倒木などが原因で歩行者や自動車などの交通事故が起きた際は、樹木などの所有者に賠償責任が問われる場合があります。

※緊急の場合は、樹木や枝などを道路管理者が予告なく伐採、撤去することがあります。

▼問い合わせ先

管理課 管理係

☎47・1076

▼問い合わせ先

管理課 管理係

7月1日は「更生保護の日」



7月1日は「更生保護の日」

犯罪者予防更生法の施行日に由来し、日本で犯罪非行を未然に防止すること、罪を犯した人や非行をした少年の更生と円滑な社会復帰を促進するための記念日です。

市内でも7月1日(金)に、水木しげるロードで啓発行事を行います。

▼問い合わせ先

地域振興課 人権政策室

☎47・1102

安い! きれい! アフターよし!

初期費用は前家賃のみ!

賃貸のアップル境港

境港市外江町3109-1 いない境港店となり

☎(0859)44-9128

人生、いつ整理する?!

お終活

熱春! 人生、百年時代の過ごし方

第2回 シンフォニー・ムービー・シアター

映画「お終活」上映のご案内

お終活

熱春! 人生、百年時代の過ごし方

会場: 境港市文化ホール

令和4年6月26日(日)

上映時間 1回目▶10:00~(開場9:30) 2回目▶14:00~(開場13:30)

一般 前売り1,000円(当日1,200円) 高校生以下 700円(前売り、当日共)

主催: 一般財団法人境港市文化振興財団(☎44-1000) 後援: 境港市教育委員会

有料広告



さかいポートサウナ

「入浴のご案内」

- ◇男湯(火・水・金・土・日)
- ◇女湯(月・木)
- ※西側浴場のみの営業のため、曜日をご確認ください。

「レディースデー」

女性の入館者は割引

- ▼とき 毎月第2・3月曜日

- ◇大人 520円↓300円
- ◇小中学生260円↓100円

「シルバーデー」

65歳以上の入館者は割引

- ▼とき 毎月第2・3水曜日

- ◇65歳以上520円↓300円
- ◇70歳以上310円↓300円

「その他の各種割引」

▼家族割引

家族連れの小・中学生は割引

- ◇小中学生260円↓100円

▼誕生日割引

誕生日の人は入浴料が無料(要証明)

(要証明)

- 【薬湯の日】◇毎週月曜日

【お知らせ】

6月30日(木)をもって営業を終了します。営業終了までに使い切れない回数券は、払い戻しが可能です。

▼払い戻し場所

- ◇6月30日まで

さかいポートサウナ 受付

- ◇7月1日～来年3月31日

市役所 水産商工課

▼問い合わせ先

さかいポートサウナ

☎44・4060



不正改造は犯罪 不正改造車を排除 する運動

国土交通省では、自動車の基準不適合マフラー装着による騒音発生、運転者席・助手席の窓ガラスへの着色フィルム貼付などの視界の妨げなどの不正改造を禁止しており、車両の安全確保および環境保全を図るため、「不正改造車を排除する運動」を全国的に展開することとし、6月を強化月間として重点的な取り組みを行っています。詳しくはホームページをご覧ください。

▼問い合わせ先

迷惑黒煙・不正改造車を確認したら、ご連絡ください。

中国運輸局鳥取運輸支局

検査・整備担当部門

☎0857・22・4110

Web www.tenken-seibi.com



災害への備え 自分にあつた複数の情報 取得手段を確保しよう

市では、防災行政無線放送のほか、さまざまな方法で情報を配信しています。防災行政無線

放送は、屋外からの音声(スピーカー)による情報伝達が中心であり、風向きや天候により聞こえ方が異なるため、災害時においては、複数の情報取得手段を確保することが大切です。

フリーダイヤル

☎0120・445・040

通話料は無料です。防災行政無線から放送された最新の6回分を聞くことができます。

▼あんしんトリプルメールへの登録

Mail e.tottori.sate@xpressmail.jp

へ空メールを送信。返信メールに必要事項を登録。

防災行政無線の放送内容のほか、選択した地域の気象、交通情報などが電子メールで届きます。

▼中海テレビ

防災行政無線放送時111ch、121ch、123chのテレビ画面上部にテロップが流れます。

▼市役所ホームページ

放送と同時に放送内容をホームページに掲載します。

▼戸別受信機

防災行政無線放送を屋内で聞くことができます。有償(申請時1回のみ3千円)で貸与します。

▼YAHOO防災アプリ、緊急速報(エリア)メール

避難指示など、緊急の情報を

配信します。

▼問い合わせ先

自治防災課 危機管理室

☎47・1071



住民税非課税世帯など への臨時特別給付金

新型コロナウイルス感染症の影響が長期化するなか、さまざまな困難に直面した人が、速やかに生活・暮らしの支援を受けられるよう、住民税非課税世帯などに1世帯あたり10万円の臨時特別給付金を給付します。まだ申請していない人はお急ぎください。

▼対象世帯

- ①住民税非課税世帯
- ②家計急変世帯

※いずれも住民税均等割が課税されている人の扶養親族などのみからなる世帯を除きます。

▼給付額 10万円

(支給は1世帯あたり1回)

※原則、世帯主が受給権者です。

※右記①と②の重複受給はできません。

※令和4年度の住民税非課税決定後に申請される場合は、令和4年度の内容から判定します。

▼問い合わせ先

臨時特別給付金窓口(福祉課)

☎46・0251

FAX 42・5987



失語症者向け意思疎通支援者の派遣

失語症は脳卒中などで起こる「ことば」の障がいであり、話すこと、聞くこと、読むこと、書くことが困難になります。

市では、県や一般社団法人山陰言語聴覚士協会と協力し、失語症でコミュニケーションに問題を抱えている人に、意思疎通や情報獲得などのお手伝いをする支援員の派遣を行っています。利用を希望する場合は、鳥取県失語症者支援センターへご連絡ください。

▼失語症者向け意思疎通支援者派遣事業

◇利用対象者

県内に居住する失語症者

※利用登録が必要です。

◇派遣対象事由

日常生活や社会活動、通院、公的機関などにおける意思疎通支援が対象

▼問い合わせ先

鳥取県失語症者支援センター

☎21・5478

Mail tottoristugosien@gmail.com

◇問い合わせフォーム

山陰言語聴覚士協会ウェブサイトの「失語症者向け意思疎通支援者養成研修」ページ内

新型コロナウイルス&熱中症を予防しましょう

▼換気をしながら、冷房器具を上手に活用する

エアコンなどの冷房機器を使用する際は、換気扇や窓を少し開放するなど換気を確保し、エアコンの温度設定をこまめに調整しながら熱中症対策をしましょう。

高齢者世帯の中には、自宅にエアコンを設置していても、使用しない人もいます。エアコンなどの冷房機器を上手に使い、室温を適温に保ちながら生活しましょう。

※エアコン購入費用の一部を補助する制度があります。

▼こまめな水分補給、涼しい場所で休息を取る

水分を持ち歩いたり、のどが渇く前に飲むなど、脱水を防ぎましょう。涼しい素材の衣類や寝具を使うこともおすすめです。

▼メリハリをつけたマスク着用

感染予防にマスクは大切ですが、マスクの着用は、熱中症のリスクが高くなります。周囲との距離（少なくとも2m以上）を十分に取れる場所では、適宜マスクを外しましょう。

▼問い合わせ先

健康推進課 保健係

☎47・1040

境港市スポーツ推進委員が任命されました

境港市スポーツ推進委員は、「スポーツ基本法」に基づいて教育委員会から委嘱され、市民に、スポーツに関する指導・助言を行い、スポーツ推進のため事業実施に係る連絡調整および地域における企画・コーディネートとしての役割を担っています。

市では、現在21人のスポーツ推進委員が各地区で活動しており、委員相互の連携と資質向上を図るため、境港市スポーツ推進委員協議会を組織しています。

境	阿部 貴志	景山 収	角 英幸
上道	岡田 善和	駒井 朋子	坂本浩太郎
余子	鶴田 肇	東 大介	池淵佳代子
誠道	藤本 晋也	本池 康憲	岩本 信二
中浜	徳永 由樹	岩本 清隆	吉井 巧
渡	渡辺 寿春	増岡 茂	松本 直樹
外江	柘植 英敏	伊藤千代香	松本 真弓

▼スポーツ推進委員の活動

◇市民運動会など地域のスポーツやレクリエーション活動の推進に努めています。

◇ポッチャ大会などスポーツ推進のための事業の企画・運営をしています。

◇鬼太郎カップ境港駅伝などスポーツ推進のために市が行う事業に参画しています。

▼問い合わせ先

生涯学習課 文化体育係

☎47・1092



ふれあいコンサート in境港

市民交流センター（みなとテラス）の開館（7月10日開館予定）を記念し、市と航空自衛隊美保基地の共催により、音楽演奏会「ふれあいコンサートin境港」を開催します。

▼とき 7月10日（日）

午後4時開演（午後3時受付開始、午後3時30分開場）

▼ところ 市民交流センター（みなとテラス）市民ホール

▼出演 航空自衛隊 西部航空音楽隊

▼入場料 無料（入場券が必要）

▼申し込み方法

次のいずれかの方法で応募してください。

◇電子メール 美保基地ホームページの「ふれあいコンサートin境港」専用ページ

◇電話 問い合わせ先へ電話

▼申込期限 7月7日（木）午後5時

※座席（約800席）が満席となった場合は、応募を締め切る場合があります。

▼申し込み・問い合わせ先 航空自衛隊美保基地 渉外室広報班

☎45・0211（内線211）

Web <https://www.mod.go.jp/asdf/mh0/>

第26回キャンドルナイトin境港

電気を消してゆったりとした時間のなかで、環境にやさしい暮らしを考えてみませんか。

▼とき 6月25日（土）午後5時～8時

▼ところ 海とくらしの史料館中庭

※雨天時は屋内を予定

◇オープニングトーク 伊達憲太郎市長

◇キャンドルトーク お話 高橋真太郎さん（市民図書館副館長）

◇キャンドルコンサート 出演 マイトリー

（音楽ユニット）

◇エコマーケット

市民団体による販売ブース ※参加無料、マイバック持参

「キャンドルナイトと暮らし展」

▼とき

6月18日（土）～26日（日）

▼ところ

海とくらしの史料館展示室

▼参加費 無料

▼問い合わせ先

実行委員会 渡部さん

☎44・8607



お詫びと訂正

市報5月号21ページ「スタインウェイピアノお披露目コンサート」において誤りがありました。お詫びして訂正します。

▼出演者

〔正〕安部 可菜子

〔誤〕安部 加菜子

▼入場料

〔正〕一般 2千円

高校生以下 500円

〔誤〕一般 3千円

高校生以下 千円

▼問い合わせ先

生涯学習課 文化体育係

☎47・1093



**市職員採用試験
(社会人経験者採用)**

10月1日採用予定者を募集しています。

▼受験資格

◇住所要件 なし

◇年齢要件 昭和47年4月2日から平成4年4月1日まで

▼一次試験日

7月8日(金) から7月21日(木) の期間のうち受験者の都合の良い日時

※受験会場は、受験者が選択する全国のテストセンター

▼申し込み方法

インターネット、郵送、持参のいずれかの方法

▼申込期限 6月27日(月) 午後5時15分

▼申し込み・問い合わせ先

総務課 職員係
☎47・1009

**精神障がい者家族会による
「第1回」の学習会**

▼とき 6月25日(土) 午前10時～正午

▼ところ 浜の里 (老人福祉センター)

▼講師

倉吉市役所職員
山松保夫さん

▼テーマ

「一枚一枚に意味がある」

「病気は無駄な経験ではなかった。どうか希望を失わないでほしい」このことを貼り絵作品とともに、伝えたい」

※要予約

▼申し込み・問い合わせ先

健康推進課 保健係
☎47・1043

**男女共同参画学習
ツアー参加者**

男女共同参画社会の実現を目指す学習・啓発・相談などを行う鳥取県男女共同参画センター「よりん彩」記念フォーラムに参加するツアーです。

▼とき 6月25日(土)

◇集合 午前9時30分

◇解散 午後5時30分

▼集合場所

市役所正面玄関前

▼ところ 倉吉未来中心

▼内容

《午前》
よりん彩の見学、SDGsカードゲーム、ジェンダー平等企画などへの参加(自由参加)
《午後1時30分～3時》

◇講演

・演題 「家族みんなのアイデ

ア時短家事講座「家事えもん」こと松橋周太呂と学ぼう！未来の家事！」

◇講師 松橋周太呂さん

▼参加費 無料(要申し込み)

▼申し込み方法

電話またはファクシミリで、住所・氏名・電話番号をお知らせください。

▼申込期限 6月15日(水)

▼その他

昼食は現地到着後、各自でお願いします。

▼申し込み・問い合わせ先

地域振興課 人権政策室
☎47・1102
FAX 44・3001

**公共職業訓練の受講生
未経験から始める
即戦力への道**

ポリテクセンター米子では、公共職業訓練の7・8月の受講生を募集しています。ものづくりの技能や技術、専門知識を身につける訓練であり、初心者でも基礎から学べる訓練です。

▼受講資格 求職中の入生

▼訓練科

①ビジネススキル講習付CAD・NC加工技術科(7月入所生)

②電気設備施工科(7月入所生)

③住宅リフォーム技術科(7月入所生)

④ビジネススキル講習付産業技術科(8月入所生)

⑤CAD・NC加工技術科(8月入所生)

▼定員 ①5人②10人③15人④5人⑤15人

▼訓練期間

①7月1日(金)～来年1月30日(月) (7カ月訓練)

②7月1日(金)～12月26日(月) (6カ月訓練)

③7月1日(金)～12月26日(月) (6カ月訓練)

④8月2日(火)～来年2月28日(火) (7カ月訓練)

⑤8月2日(火)～来年1月30日(月) (6カ月訓練)

▼受講料 無料

(テキスト代などは実費)

▼募集期間

①②③ 6月15日(水)まで

④⑤ 6月10日(金)から7月19日(火)まで

▼参考

◇雇用保険受給者のうち条件を満たす人は、訓練最終日まで受給期間が延長されます。

◇雇用保険受給者以外の人も条件を満たせば職業訓練受講給付金を受給しながら受講できます。

◇各訓練科の見学会や体験会も開催します。

▼申し込み・問い合わせ先

公共職業訓練の申し込みや雇

用保険に関する問い合わせ

ハローワーク米子

(米子公共職業安定所)

☎33・3911

◇見学会や体験会に関する問い合わせ

ポリテクセンター米子

☎27・5115



**紺&伯州綿はた織り
教室2022**

弓浜紺作家の紺首上房の中村さゆりさんを講師に迎え、昔のはた織り機を使ったコースター作りと、糸車で伯州綿の糸紡ぎの体験ができます。

▼とき

①7月5日(火)

②7月16日(土)

③8月2日(火)

④8月6日(土)

午前10時～正午

※①④のうち、いずれか1回選んでご参加ください。

▼ところ 柏木商会第二事務所 (京町3番地)

▼定員 各回4人(先着順、1人から実施します)

▼参加料 1人3000円

▼問い合わせ先

有限会社柏木商会

☎44・0651

原子力防災現地研修会 (見学会)

▼とき 6月16日(木)
午前10時30分～午後3時20分

▼見学施設

島根県原子力防災センター、
島根原子力発電所
(バス車内から見学)

▼集合 文化ホール南側駐車場

◇集合 午前9時40分

◇解散 午後4時20分

▼募集 15人程度(先着順)

▼申し込み方法

ハガキに参加者全員の住所、
氏名(ふりがな)、電話番号、
生年月日を記入の上、申し込み
ください。(ハガキ1枚で2人
まで)

電話やファクシミリ、電子
メールでも申し込み可能です。

▼申込期限

6月13日(月) 正午必着

▼参加費 無料、昼食あり。

※見学には本人確認書類が必要

▼申し込み・問い合わせ先

〒6800-8570

鳥取県鳥取市東町1丁目271

鳥取県危機管理局

原子力安全対策課

☎0857-26-7973

(平日の午前9時～午後5時)

FAX 0857-26-8805

Mail genshinyokuzanzen@pref.tottori.jp

放送大学10月入学生

放送大学は、10月の入学生を
募集しています。松江市で入学
説明会を開催します。

▼出願期間

◇第1回 8月31日まで

◇第2回 9月13日まで

(インターネット出願も可)

▼入学説明会・相談会

◇とき 8月7日(日)

9月4日(日)

各午前10時～午後2時

◇ところ

放送大学島根学習センター

※事前申し込みが必要です。

▼申し込み・問い合わせ先

放送大学島根学習センター

☎0852-28-5500



納税相談

【新型コロナウイルス感染症の
影響を受けた人への猶予制度】

新型コロナウイルス感染症の
影響により収入が減少した場合
に、無担保・延滞金なしで納税
の猶予が受けられる場合があります。

▼対象者

収入が過去3年のうちいずれ
か1年の同月と比べて20%以上

減少していて、かつ一時的に納
付できない人

▼申請対象

◇令和3年度徴収猶予許可分

◇令和4年度課税分

▼申請期限 納期限まで

【夜間の納税相談】

仕事などで、平日の昼間に市
税の納付や相談に來られないと
きはご利用ください。

▼とき

6月30日(木)

7月29日(金)

午後5時15分～8時

▼ところ 収税課窓口

▼取り扱い税目

個人住民税、固定資産税、軽
自動車税、国民健康保険税、法
人市民税

※納税通知書などを紛失し、納
める金額がわからないときは
あらかじめお問い合わせくだ
さい。

▼問い合わせ先

収税課 滞納整理係

☎47-1020

事業承継個別相談会

市と商工会議所では、事業主
の皆さんが抱える事業承継のさ
まざまな課題に関する個別相談
会を開催します。

▼とき

6月16日(木)

午後1時～4時(完全予約制)

※7月以降も毎月第3木曜日に
開催

▼ところ

境港商工会議所2階 相談室

▼相談員

中小企業診断士

田原明夫さん

▼申込期限 開催日の前日まで

※定員(2人)になり次第、受
付を締め切ります。

▼申し込み先

境港商工会議所 相談課

☎44-1111

▼問い合わせ先

水産商工課 商工振興係

☎47-1056

日曜労働相談会 (無料・秘密厳守)

解雇、雇止め、賃金未払い、
労働時間、有給休暇、パワーハ
ラスメントなど労働問題全般に
関する相談会を開催します(弁
護士、社労士などが応対)

▼とき 6月26日(日)

午前10時～午後3時

(完全予約制)

▼ところ

米子コンベンションセンター

▼申込期限 6月22日(水)

午後5時15分

▼申し込み・問い合わせ先

労使ネットとっとり

(県労働委員会)

☎0120-77-6010

よなご若者サポート ステーション出張相談

「自分にはどんな職業が向い
ているのだろうか」「働くため
の一步が踏み出せない」など、
今の思いを話してみませんか。

▼対象

おおむね15～49歳のお仕事を
探している人やその家族。

▼とき

6月10日(金)、24日(金)

午前11時～午後3時

※電話予約が必要です。

▼ところ

市役所 第2会議室

▼問い合わせ先

よなご若者サポートステー
ション

☎21-5678

女性の権利ホットライン (弁護士への相談無料)

▼とき 6月23日(木)

午前10時～午後4時

▼内容

DVや離婚、マタハラ・セク
ハラ、子どもに関する問題など、
女性に関する法律問題全般に弁
護士による無料電話相談を実施
します。(要電話代)

▼相談先

☎38-1711

▼問い合わせ先

鳥取県弁護士会
☎0857-22-3912

地域包括支援センターからのお知らせ

◆いつまでも元気でいきいき過ごせるために・・・今だからこそフレイル予防
フレイル予防のカギは3つの柱 そのうちの一つ ◆運動◆ についてご紹介します。

今より10分多く歩いたり運動をしたりすることで、健康にとってもよい効果が期待できます。つらくない範囲でいつもより少し早く歩いたり、椅子の背もたれを両手で持ち、ゆっくりと足を曲げてのスクワット等が効果的です。

境港市では、現在多くの人々が「いきいき百歳体操」に取り組んでおられます。この体操は、ゆっくり・簡単・効果実証がわかっており、30分程度のDVDを見ながらの体操で、自分たちの都合に合わせて出来るのが特徴です。

今回、下記のとおり、フォロー講座を開催します。

感染予防のため、申し込み制としております。

ご参加お待ちしております。

※各公民館等では、フレイルチェックを実施しています。日程は随時公民館報等でお知らせいたしますのでお申し込みください。まずはご自分のフレイルの状態を知っていきましょう。

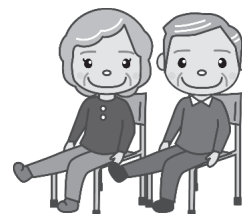


監修：飯島勝矢 東京大学高齢社会総合研究機構
フレイル予防ハンドブックより

いきいき百歳体操フォロー講座

いきいき百歳体操を効果的に続けていただくために、リハビリ専門職による運動のポイントを習得するための講座を開催します。現在行っている人、これから始めたい人など、ぜひ、ご参加ください。なお、感染対策のため、定員を決めており、今年度はあと2回開催予定です。

- ▶と き 6月22日(水) 午後1時15分～2時30分
- ▶ところ 保健相談センター 講堂
- ▶講師 介護老人保健施設 さかい幸朋苑 理学療法士 宮崎 大地さん
- ▶定員 30名程度 (要申込)
- ▶その他 動きやすい服装で、水分をご持参ください



※いきいき百歳体操を収録した、境港市版フレイル予防DVDもあります。ご希望の方は地域包括支援センターまでお越しください(5月号市報に掲載)

おれんじカフェさかいみなと

▶ところ 老人福祉センター浜の里(竹内町) ▶参加費 100円



◆◆認知症の人を介護する家族のつらい◆◆

認知症に関する事や介護の悩みを話す場所です。▶と き 6月13日(月) 午前10時～正午

◆◆おれんじカフェさかいみなと◆◆

どなたでも参加でき、健康づくりや介護予防などの相談や情報交換ができる場所です。今回のテーマは「音読」です。音読が心や身体にもたらす効果について学び、心身を元気にするために、皆さんで音読をしていきたいと思っております。お待ちしておりますので、ぜひお越し下さい。

▶と き 6月27日(月) 午前10時～11時30分

※全ての事業は、マスクの着用、検温、手指消毒、ソーシャルディスタンス等感染予防対策を徹底しながら実施します。ご協力をお願いいたします。感染拡大状況に応じては延期や中止とする場合もあります。

【申し込み・問い合わせ先】 長寿社会課 地域包括支援センター ☎47-1131

きらきら・ひまわり情報

【巡回子育てプレイランド】※要事前申し込み

- ▶とき 6月10日(金)、7月8日(金)
午前10時～11時30分
 - ▶ところ 6月：渡公民館、7月：余子公民館
 - ▶内容 ひまわりのおもちゃを持って出かけます。
一緒に遊びましょう。
- ※併せて、「巡回型子ども服リユース事業」も開催します。
- ▶定員 各日13組
 - ▶申込期間 6月：6月1日(水)～8日(水)
7月：6月20日(月)～7月6日(水)

【おおきくなったね!】※要事前申し込み

- ▶とき 6月21日(火)、7月5日(火)
午前10時30分～11時30分
 - ▶ところ 地域子育て支援センター「ひまわり」
 - ▶対象 乳幼児と保護者
 - ▶内容 6月・7月生まれの誕生会、パネルシアター・おはなし会・歌、身体計測、手形、足形など
※7月は午前11時から親子歯みがき教室も行います。(コップ・歯ブラシ・手拭きタオルが必要です)
- ▶定員 おおきくなったね!：各日10組
親子歯みがき教室：15組
 - ▶申込期間 6月：6月3日(金)～17日(金)
7月：6月20日(月)～7月1日(金)

【きらきらタイム】

- ▶とき 毎週木曜日 午前10時45分～
- ▶ところ こども支援センター「きらきら」

【ひまわりタイム】

- ▶とき 毎週火曜日 午前10時30分～
- ▶ところ 地域子育て支援センター「ひまわり」

▶申し込み・問い合わせ先

こども支援センター「きらきら」 ☎45-0116
地域子育て支援センター「ひまわり」 ☎21-8103

すまいる 育成保育園

【OPEN DAY】

※事前申し込み不要

- ▶とき 6月22日(水)
午前9時30分～11時
- ▶対象 未就園児親子、保護者のみ
- ▶内容 開放日、園内見学、保育園についての質問
や子育て相談に応じます。

※来園の際は、新型コロナウイルス感染症対策にご協力をお願いします。

▶問い合わせ先

育成保育園 ☎44-1958
公式LINE ID @362ygpra



内容についての詳細は、各施設に直接お問い合わせください。

記事中に特に明記がない場合、会場は問い合わせ先と同じです。

※新型コロナウイルス感染症の感染拡大防止の観点から、掲載しているイベントや行事などが急遽中止や延期となる場合があります。

詳しくは、記載の問い合わせ先へご確認ください。

児童手当・特例給付現況届

児童手当・特例給付の受給者は、毎年6月に現況届の提出が必要でしたが、令和4年度の制度改正により、一部の人を除き原則提出不要となります。

詳細については、受給者に個別で通知を行いますのでご確認ください。

▶提出・問い合わせ先

子育て支援課 児童係 ☎47-1046

認定こども園 美哉幼稚園 びさい交流会

【園庭開放】

- ▶とき 平日の午前中
- ※事前の検温と、マスクの着用(大人のみ)をお願いします。
- ▶問い合わせ先 美哉幼稚園 ☎42-2839

聖心幼稚園 にこにこひろば

未就園児・在園児親子を対象に下記の催しがあります。
※未就園児対象の「にこちゃんくらぶ」の開催日時や内容などは幼稚園ホームページに掲載しています。

【園庭開放】

- ▶とき ◇平日 午前10時～正午
◇土曜日 午前9時～正午
- ▶問い合わせ先 聖心幼稚園 ☎42-2040

未就園児等全戸訪問事業

保育園・幼稚園などに通っていないお子さんがいるご家庭に子育て経験者などを派遣して、子育て相談に応じたり、子育て情報を提供することで、子育ての負担軽減につなげていきます。対象者には、後日ご案内します。

▶訪問時にする支援（例）

- ◇子育ての相談に応じます
- ◇子育て情報を提供します
- ◇子育てについての思いや悩みをお聞きします

【支援員を募集します】

子育てを応援したい人、自分の経験を生かして活躍したい人の参加をお待ちしています。

支援員になるためには、所定の研修会に参加する必要があります。詳しくはお問い合わせください。

▶問い合わせ先

子育て支援課 育児支援係 ☎47-1075
☎47-1077

おむつ利用券のご案内

1歳未満のお子さんを対象に、3カ月ごとにおむつ利用券（1回の申請につき3000円分）を交付しています。今月の対象者は下記のとおりです。

	お子さんの誕生日	参考
1回目	令和4年 1月～ 3月	出生月の3～5カ月後
2回目	令和3年10月～12月	出生月の6～8カ月後
3回目	令和3年 7月～ 9月	出生月の9～11カ月後

※お子さんの誕生日が令和3年7、10、令和4年1月の人は、6月30日（木）が申請期限ですので、ご注意ください。

また、令和3年11月生まれのお子さんの場合は、6カ月児健康診査の時にも申請できます。

- ▶申請に必要なもの ◇母子手帳
◇印章（初回の人のみ）

▶申請・問い合わせ先

子育て支援課 育児支援係 ☎47-1077

☆おはなし広場

絵本やお話を楽しみませんか。

▶問い合わせ先 生涯学習課 生涯学習係 ☎47-1091

内容	とき	ところ
絵本とおはなしの部屋 (おはなしポケットの会)	毎月第1土曜日	10:45～ 11:20 地域子育て支援センター 「ひまわり」 ※予約が必要な場合があります ☎21-8103
	毎月第3金曜日	
絵本と紙しばいを楽しむ会 (朗読なぎさ会)	毎月第2土曜日	
	毎月第1金曜日	
おしゃべりたんぽぽおはなし会 (おしゃべりたんぽぽ)	毎月第3土曜日	
	毎月第4金曜日	
親子で絵本を楽しむ会(境港親と子どもの劇場)	毎月第1金曜日	

☆乳幼児健康診査・相談の日程

内容	とき	対象	会場・問い合わせ先
6カ月児健康診査	6月21日(火) 7月26日(火)	令和3年11月生まれの乳児	健康推進課 保健係 ☎47-1042 ※母子健康手帳を持参してください (妊活相談を除く)
1歳6カ月児健康診査	6月30日(木) 7月27日(水)	令和3年12月生まれの乳児	
		令和2年11月生まれの幼児	
3歳児健康診査	6月15日(水) 7月14日(木)	令和2年12月生まれの幼児	
		平成31年3月生まれの幼児 平成31年4月生まれの幼児	
妊産婦・乳幼児健康相談	6月7日(火)	妊産婦・乳幼児と保護者	会場 保健相談センター
離乳食講習会	8月9日(火)	※事前にお申し込みください	
子育て相談	毎日 8:30～17:15 ※こども支援センター「きらきら」は、土・日曜日・祝祭日を除く ※地域子育て支援センター「ひまわり」は、木曜日を除く	乳幼児と保護者	「きらきら」 ☎45-0116 「ひまわり」 ☎21-8103

図書館に行こう！

図書館が変わります①

7月10日（日）に、市民交流センター（みなとテラス）内にリニューアルオープンする市民図書館についてお知らせします。

①広さが約4倍

現在の市民図書館の開架面積（本棚や新聞雑誌を閲覧できる面積）は228㎡ですが、新しくなる図書館の開架面積は、990㎡となり、約4倍に広がります。

市中央公園に面しているので、館内からは四季折々の風景が目飛び込んでくるなど公園と一体化し、開放的で落ち着いた空間となっています。

②閲覧席が大幅増

これまで学習したり閲覧したりする席がほとんどなく、ご不便をおかけしてきましたが、150席以上の閲覧席ができます。特に、ソファで雑誌・新聞をゆったりと読むことができるブラウジングコーナー、学習や調べ物に集中できるスタディールーム、ミーティングや催し物ができるコワーキングルームなど多様な活動ができるスペースがあります。



イメージ図

③特徴的な3つの開架部分

扇型のこども図書コーナーは約3万点の絵本や児童書が並び、お話し会などが行われるプレーコーナーがあります。一般図書コーナーは、地域の特色である魚や妖怪をはじめ、ビジネス、防災・自衛隊などさまざまなテーマの本がそろっています。

さらに、境港市に関する資料を集めた郷土資料コーナーは、水木しげる先生や植田正治先生をはじめとする境港市ゆかりの著作もご覧いただけます。（7月号につづく）

雑誌スポンサー制度を導入します

雑誌スポンサー制度とは、企業・事業者等に資金面の支援で市民図書館の雑誌の充実を図るとともに、雑誌の最新号のカバー等を企業・事業者等の広告媒体に活用する制度です。この制度は、県内をはじめ全国の多くの公共図書館で導入されています。

この制度に関する資料請求やご不明な点は、市民図書館にご連絡ください。なお、この制度の申し込み開始は6月15日（水）からです。

古本リサイクル市を開催

◇とき 6月25日（土）
午前10時～午後2時
（前回より終了時刻が早くなっています。）

◇ところ 旧誠道小学校 体育館
（駐車場：旧誠道小学校 運動場）

◇持参するもの 本を入れる袋、スリッパなど上履き
※受付で、名前・連絡先を記入してください。
※マスクを着用し、体調の悪い場合はご遠慮ください。

図書館関連 催し物

とき	催事名	ところ	時間	入場料・参加費
6月18日（土） 7月2日（土）	古典講座「みんなで楽しく『万葉集』を読もう」	上道公民館	14:00～15:00	無料

お忘れなく！

市県民税（1期）

の納期限は 6月30日（木） です

- ・便利な口座振替をご利用ください
- ・納期限内に納付がない場合、納期限後20日以内に督促状を発送します

と き	催事名	ところ	時 間	問い合わせ先	入場料・参加費
6月16日(木)	シンフォニー アナログ・レコード鑑賞会 ①南野陽子 [NANNO Singles] ②アラン・パーソンズ・プロジェクト [怪奇と幻想の物語]	文化ホール	14:00 ~ 15:40	境港市文化振興財団 ☎ 44 - 1000	無 料
6月25日(土)	サロンコンサート チューバで奏でる名曲の数々 (演奏: 鈴木ファミリー)	文化ホール	14:00 ~ 15:00	境港市文化振興財団 ☎ 44 - 1000	無 料 (飲み物などの提供はありません)
6月26日(日)	第2回シンフォニー・ムービー・シアター 上映作品 「お終活」	文化ホール	① 10:00 ~ ② 14:00 ~	境港市文化振興財団 ☎ 44 - 1000	一般 1200円 (前売 1000円) 高校生以下 700円 幼児無料

くらしの相談日 (祝日は除く)

相談内容	と き	ところ・問い合わせ先
人 権 相 談	7月14日(木) 13:00 ~ 16:00	老人福祉センター(浜の里) (問) 鳥取県地方務局米子支局 ☎ 22-6161
行 政 相 談	6月10日(金) 7月 8日(金) 13:30 ~ 15:30	老人福祉センター(浜の里) (問) 鳥取行政監視 行政相談センター ☎ 0857-24-5541
法 律 相 談 (司法書士による)	6月 8日(水) 7月13日(水) 13:30 ~ 15:00	老人福祉センター(浜の里) (問) 社会福祉協議会 ☎ 45-6116 ※法律相談は予約が必要 です(初回優先)
法 律 相 談 (弁護士による)	6月 3日(金) 6月17日(金) 7月 8日(金) 13:30 ~ 15:30	
福 祉 相 談	随時相談受付 8:30 ~ 17:00	
法 律 相 談 (相続・遺言、 不動産、多重 債務問題など)	無料面談相談は中止しています。 詳しくはホームページをご覧ください。 Web http://www.tottori-shihoshoshi.jp/html/consultation.html	(問) 鳥取県司法書士会 ☎ 0857-24-7024
多重債務・法律 相 談 会	6月16日(木) 13:30 ~ 15:00	米子コンベンションセンター (問) 市消費生活相談室 ☎ 47-1106 ※申し込みが必要です
相続・遺言相談	6月14日(火) 7月12日(火) 10:30 ~ 12:30	老人福祉センター(浜の里) (問) 鳥取県行政書士会 ☎ 0857-24-2744 ※要予約
家庭児童相談	月~金曜日 8:30 ~ 17:15	子育て支援課育児支援係 ☎ 47-1077
青少年相談	月~金曜日 8:30 ~ 17:00	青少年育成センター ☎ 47-5010
こころの相談 カウンセリング	6月27日(月) 13:00 ~ 15:00	健康推進課保健係 ☎ 47-1043 ※要予約
D V 相 談	◇鳥取県西部総合事務所 地域福祉課 ☎ 31-9304 受付時間: 月~金曜日 8:30 ~ 17:15 ※緊急の場合にも対応 ◇夜間休日電話相談窓口 ☎ 0858-26-9807 受付時間: 夜間(毎日 17:15 ~ 8:30)、土日祝(8:30 ~ 17:15)	
年金ダイヤル	ねんきんダイヤル(一般的な年金相談) ☎ 0570-05-1165 (月曜日 8:30 ~ 19:00、火~金曜日 8:30 ~ 17:15、 第2土曜日 9:30 ~ 16:00) 予約受付専用電話(来訪相談のご予約) ☎ 0570-05-4890 (月~金曜日 8:30 ~ 17:15)	

市民憲章

健康で楽しく働き
明るい家庭をつくりましょう
互いに助け合い
だれにも親切にしましょう
— きまわりを守り
— 公共の物をたいせつにしましょう
— 自然の美を生かし
— 住みよい環境をつくりましょう
— 豊かな心を養い
— 文化の向上につとめましょう

(昭和45年11月3日制定)

~市の花・市の木~



きく



くろまつ

一境港市の人口

男 : 16,008人 (+34)
女 : 17,080人 (+43)
合 計 : 33,088人 (+77)
世帯数 : 15,347世帯 (+68)

※令和4年4月末現在 () 内は前月比
※数値は外国人住民を含みます

防災行政無線が聞き取りにくいときは
テレフォンサービスをご利用ください!
☎ 0120-445-040
(フリーダイヤル)

境港市
食生活改善
推進委員会

野菜をたくさん食べて健康づくり！

ココロサラダ

【栄養成分表(1人あたり)】	
エネルギー	145kcal
たんぱく質	3.0g
脂質	8.3g
塩分	0.4g



□材料 (4人分)

◇じゃがいも	160 g	材料 A	
◇キャベツ	120 g	◇マヨネーズ	大さじ 4
◇ニンジン	40 g	◇ヨーグルト	大さじ 8
◇ねばりっこ	80 g	◇塩	小さじ 1/5
◇サニーレタス	4 枚	◇こしょう	少々
◇ミニトマト	8 個		

□作り方

- ①じゃがいも、ニンジン、キャベツ、ねばりっこは 1.5 センチ角に切る。じゃがいも、ニンジンは柔らかくゆで、キャベツは、さっとゆでる。ねばりっこは、酢水につける。
- ② ①を材料 A で和える。
- ③ 器にレタスをしき、②を盛付け、ミニトマトを添える。

☆境港市食生活改善推進委員会☆

「私たちの健康は、私たちの手で」をスローガンに掲げ、食を通じた健康づくり活動を行っています。

約 100g の野菜を
摂ることができます

今月の げんきちゃん

みんな 元気いっぱい
すくすく育ってね☆



まえだ かなめ
前田 要 ちゃん
(平成28年6月29日生) (小篠津町)
《お子さんへのメッセージ》
強くて優しい頼れるお兄ちゃん！
いつもありがとう！



うだがわ わかな
宇田川 和果奈 ちゃん(令和元年6月4日生)
ゆいな
柚衣奈 ちゃん(令和3年11月15日生)
(中野町)
《お子さんへのメッセージ》
姉妹仲良くて！笑顔がステキな2
人が大好きです♥

市ホームページの
応募フォームから
ご応募ください。



QRコードが読み取れない場合
<https://www.city.sakaiminato.lg.jp/index.php?view=110567>

市役所へのお問い合わせは…

市役所のどこへ問い合わせたらよいかわからない場合、
お気軽に右記の連絡先にご連絡ください。
ご用件をお伺いし、担当部署へおつなぎします。

代表電話番号

☎ 0859-44-2111

代表ファクシミリ番号

FAX 0859-44-3001

よくある定型なお問い合わせに、AI (人工知能) チャットボットがお答えします。
インターネット上でのお問い合わせに対し、あらかじめ登録した回答を自動的に表示します。
少しずつ回答できる質問が増えていくよう学習していきますので、こちらもお試しください。

