

# 市報 さかいみなと



©水木プロ

## 水木しげる先生生誕100周年 お祝いタペストリー登場

水木しげる記念館前に、横幅7m、高さ2mのタペストリーが登場しました。

水木しげる先生を囲むように同氏作品に登場する妖怪たちが並ぶ、インパクトのある華やかなデザインです。好きな妖怪と一緒に並んで撮影することができます。

8月まで設置予定ですので、ぜひ一度ご覧ください。

### 内 容

- 市議会議員一般選挙の結果 ほか・・・P2～3
- 新型コロナに関する事業者支援 ほか・・・P4～5
- 市民活動推進補助金を募集します ほか・・・P6～7
- 人権政策室からのお知らせ・・・P8
- 環境への取り組み・・・P9
- 情報あらかると・・・P10～11
- お知らせ・・・P12～17
- 子育てひろば・図書館に行こう ほか・・・P18～21
- おさかなレシピ・今月のげんきちゃん・・・P22

# 市議会議員一般選挙の結果

任期満了に伴う境港市議会議員一般選挙が2月6日（日）に行われ、即日開票の結果、新人2人を含む15人が決まりました。（写真は左上から得票順・敬称略）

氏名（年齢）  
党派 現・新 当選回数 住所



吉井 巧 (50)  
自民現② 小篠津町



田口 俊介 (58)  
公明現⑤ 夕日ヶ丘2丁目



安田 共子 (50)  
共産現③ 新屋町



足田 法行 (58)  
公明現③ 幸神町



森岡 俊夫 (62)  
無所属現⑤ 朝日町



景山 憲 (72)  
無所属現④ 中野町



荒井 秀行 (73)  
自民現⑥ 竹内町



加藤 文治 (62)  
自民現② 中町



平松 謙治 (56)  
無所属現⑥ 花町



柗 康弘 (54)  
無所属現⑤ 高松町



松本 晶彦 (55)  
無所属新① 外江町



永井 章 (75)  
無所属現⑤ 三軒屋町



岡空 研二 (72)  
無所属現⑥ 明治町



米村 一三 (75)  
無所属現⑥ 竹内町



伊藤 康弘 (30)  
無所属新① 外江町

## 候補者の得票数

当 1,303 票	吉井 巧
当 1,109 票	田口 俊介
当 1,049 票	安田 共子
当 974 票	足田 法行
当 928 票	森岡 俊夫
当 916 票	景山 憲
当 876 票	荒井 秀行
当 815 票	加藤 文治
当 809 票	平松 謙治
当 784 票	柗 康弘
当 767 票	松本 晶彦
当 757 票	永井 章
当 757 票	岡空 研二
当 625 票	米村 一三
当 525 票	伊藤 康弘
468 票	宮本 剛志
419 票	長尾 達也

## 当日有権者数

男 13,413 人  
女 14,487 人  
計 27,900 人

投票率  
50.29%

# 特別給付金に関するお知らせ

## 住民税非課税世帯等に対する臨時特別給付金

新型コロナウイルス感染症の影響が長期化するなか、さまざまな困難に直面した人々が、速やかに生活・暮らしの支援を受けられるよう、住民税非課税世帯等に対して1世帯当たり10万円の臨時特別給付金を給付します。

### ▶給付対象となる世帯

#### (1) 住民税非課税世帯

##### ◇対象世帯

基準日(令和3年12月10日)において境港市に住民票がある人で、世帯全員の令和3年度分の住民税が非課税である世帯。

##### ◇手続き

#### ・世帯全員が、令和3年1月1日以前から境港市にお住まいの場合

対象と思われる世帯には、2月下旬に、支給要件等の確認事項を記載した「確認書」を郵送しています。

「確認書」の内容を確認して、必要事項をご記入のうえ、必要書類等と一緒に5月20日(金)までに返送してください。

#### ・世帯の中に、令和3年1月2日以降に境港市に転入した人がいる場合

給付金を受け取るには、申請が必要です。申請書に必要事項を記入して、非課税証明書等の添付書類とともに9月30日(金)までに提出してください。

#### (2) 家計急変世帯

##### ◇対象世帯

(1)に該当しない世帯のうち、申請時点で境港市に住民票がある人で、令和3年1月以降に新型コロナウイルス感染症の影響を受けて家計が急変し、任意の1カ月の世帯全員それぞれの給与、事業、不動産、年金所得の合計を1.2倍した額が非課税相当額である世帯。※遺族、障がい年金等の非課税年金は含みません。

##### ◇手続き

給付金を受け取るには、申請が必要です。

申請書に必要事項を記入して、収入額が確認できる添付書類とともに9月30日(金)までに提出してください。

詳しくは、問い合わせ先へご相談ください。

※(1)、(2)いずれも住民税均等割が課税されている人の扶養親族等のみからなる世帯を除きます。

### ▶給付額 1世帯あたり10万円(支給は1世帯1回限りです)

※世帯主が受給権者となります。上記(1)と(2)の重複受給はできません。

### ▶問い合わせ先 福祉課 臨時特別給付金担当 ☎46-0251 FAX42-5987

## 申請をお忘れなく

## 子育て世帯への臨時特別給付金

新型コロナウイルス感染症の影響を受けた子育て世帯を支援するため、18歳以下の子どもに臨時特別給付金(10万円)を給付します。

### ▶給付金額 18歳以下(平成15年4月2日~令和4年4月1日生)の児童1人につき10万円

### ▶対象となる人 令和3年9月30日時点で、境港市の住民基本台帳に記録されており、18歳以下の児童を養育している人。

令和3年9月以降に離婚された人で、給付金を受け取っていない人も対象となりました。詳しくはお問い合わせください。

※所得制限 対象者の所得が児童手当の所得制限限度額内の人に限りです。

特例給付該当者(所得が基準を上回る人)は、給付対象外です。

### ▶申請手続 公務員の人、高校生のみを養育している人は申請が必要です。

また、単身赴任の人など養育する児童が市外在住の場合はお問い合わせください。

※児童手当を受給されている人(公務員以外)は申請不要です。

### ▶申請期限 3月31日(木) ※公務員の人で3月以降の新生児分については4月15日(金)まで

### ▶問い合わせ先 子育て支援課 児童係 ☎47-1046

# 新型コロナウイルスに関する事業者支援

売上が減少した事業者の皆さんを対象とした新たな支援金の支給が始まっています。その他の支援策についても、市ホームページでご案内しています。



## 境港市事業継続緊急支援金

### ▼給付要件

- ◇市内に本社または本店となる事業所を有する中小企業者等（個人事業主含む）であること（業種は問いません）
- ◇新型コロナウイルスの感染拡大の影響で、令和4年1月～3月のいずれか1カ月の売上が、平成31年～令和3年の任意の年の同じ月と比較して、15%以上減少していること

- ◇法人の場合は直近事業年度分の法人市民税の確定申告、個人の場合は令和2年分の事業所得を申告していること
- ◇引き続き事業を維持し、事業を継続する意思があること
- ◇新型コロナウイルスの感染予防と拡大防止対策の徹底を図ること

- ◇申請期間 4月28日（木）
- ◇問い合わせ先 水産商工課 商工振興係 ☎47・1056

## 事業復活支援金（国）

### ▼給付要件

- ◇新型コロナウイルスの影響を受けた事業者であること（業種は問いません）
- ◇令和3年11月～令和4年3月のいずれかの月の売上高が、平成30年11月～令和3年3月の間の任意の同じ月の売上高と比較して、50%以上または30%以上50%未満減少していること

- ◇給付額（基準期間の売上高）  
—（対象月の売上高×5）
- ◇基準期間 売上高の比較に用いた月を含む次のいずれかの期間  
・平成30年11月～平成31年3月  
・令和元年11月～令和2年3月

- ◇申請方法 登録確認機関に事前確認をしてもらった後、申請用のWEBページから申請していただきます。

- ◇対象月 令和2年11月～令和3年3月、令和3年11月～令和4年3月のいずれかの月
- ◇給付上限額

売上高減少率	個人事業主	法人		
		年間売上高1億円以下	年間売上高1億円超5億円以下	年間売上高5億円超
▲50%以上	50万円	100万円	150万円	250万円
▲30%以上 ▲50%未満	30万円	60万円	90万円	150万円

- ◇申請方法 登録確認機関に事前確認をしてもらった後、申請用のWEBページから申請していただきます。

- ◇一時支援金または月次支援金を受給した人は、改めて事前確認を受ける必要はありません。
- ◇申請期間 5月31日（火）
- ◇問い合わせ先 事業復活支援金相談窓口 ☎0120・789・140（土日祝日含む午前8時30分～午後7時）

## コロナ禍再生心支援金（県）



### ▼対象者

- ◇新型コロナウイルス安心対策認証店として登録されている事業者（業種は問いません）
- ※認証申請中の場合も申請可能（支給は認証後になります）

- ◇給付要件
- ◇コロナ禍の影響で令和2年11月～令和4年3月の間の任意

- ◇申請期間
- ◇問い合わせ先
- ◇給付額 法人20万円、個人10万円
- ※認証店を複数有する場合は、2店舗目以降、10万円×認証店舗数を加算
- ◇申請期間 5月27日（金）
- ◇問い合わせ先 鳥取県コロナ禍再生心支援金コールセンター ☎0857・26・7971（平日の午前8時30分～午後5時15分）
- ※申請様式など、詳しくは鳥取県のホームページをご覧ください。

- ◇申請方法 登録確認機関に事前確認をしてもらった後、申請用のWEBページから申請していただきます。

- ◇連続する12カ月間の売上高が、前年または前々年の同期間と比較して、20%以上減少していること
- ◇雇用維持の意思があること
- ◇感染対策の徹底およびコロナ禍からの回復を見据えた事業継続・事業再開を目指していること



オミクロン株影響対策  
緊急応援金(県)

▼給付要件

◇新型コロナウイルスの影響を受けた中小企業等(個人事業主を含む)であること(業種は問いません)

◇令和4年1月・2月の合計売上高が、平成31年・令和3年のいずれかの年の同期間と比較して30%以上減少していること など

▼給付額

売上規模に応じて、上限20万円〜40万円

※売上減少相当額を給付

※認証店を複数有する場合は、

2店舗目以降、10万円×認証店舗数を加算

▼申請期限

5月31日(火)

▼問い合わせ先

鳥取県オミクロン株影響対策緊急応援金コールセンター

☎0857・26・8634

※申請様式など、詳しくは鳥取県のホームページをご覧ください。



相談窓口のご案内

事業者・

労働者向け相談窓口

新型コロナウイルスに関する国や鳥取県の支援策や対応などについて、事業者・労働者の皆さんからの相談を受け付けます。

▼内容

相談等を受け付け、国・鳥取県の支援策の案内や関係機関への引継ぎ等を行います。

▼相談窓口

☎0120・833・877

(土日祝日含む午前8時30分〜午後5時15分)

経済対策予算

ワンストップ相談窓口

国や鳥取県の経済対策予算の補助金などの相談・申請を、社会保険労務士などがサポートします。(3日前までに電話予約してください)

▼相談窓口

鳥取県西部総合事務所内

西部ワンストップセンター

(米子市鞆町1丁目160)

☎31・9637

(平日の午前8時30分〜午後5時15分)

## 白杖と白杖 SOS シグナルについてご存じですか？

### ▶白杖 (はくじょう) とは

白杖は、目が見えない、見えにくいなどの視覚障がいのある人が歩行する際に使用する杖で、道路交通法で携帯することが義務付けられています。白杖には以下の3つの役割があります。

- ◇路面状態や障害物などが自分の前にはいか確認し安全性を高める役割
- ◇杖先から地面の状況や突然の変化を察知するなど、路面の情報を収集する役割
- ◇視覚障がいがあることを周囲に知らせるシンボルとしての役割

### ▶白杖 SOS シグナルとは

白杖 SOS シグナルは、視覚障がいのある人が白杖を頭上50cm程度に掲げて周囲の人にサポートを求める合図です。視覚に障がいのある人が安全に生活できるよう白杖を使って周囲に助けを求める合図を社会福祉法人福岡県盲人協会が提唱し、一般社団法人岐阜県視覚障害者福祉協会や岐阜市視覚障害者福祉協会等とともに全国的な普及啓発を目指す運動が始まりました。

街中で白杖を頭上50cm程度に掲げている視覚障がいのある人を見かけたら、それはSOSのサインです。すすんで声をかけ、みんなでサポートしましょう。

### ▶白杖 SOS シグナルを見かけたら

1. 正面から「どうなさいましたか。」などと声をかけてください。
  2. 何に困っているのか、どのようにサポートしたらよいかを聞いてください。
  3. お困りごとの内容により、ご自分の肩やひじなどに手をかけてもらい、ゆっくり誘導するなどサポートをしてください。
- ※この時、白杖を持つ手に触れないようにしてください。

※視覚に障がいのある人が路上などで危険に遭遇しそうな場合は、白杖 SOS シグナルをしていなくても、声をかけてサポートをしてください。

▶問い合わせ先 福祉課 福祉係 ☎47-1121



白杖SOSシグナル普及啓発シンボルマーク

# ～市民活動推進補助金を募集します～

4・5月に実施する事業を対象に募集します。

- ▶対象団体 団体の運営に関する規約等があり、市内で活動する市民活動団体および企業
- ▶対象事業 市民活動団体および企業が実施し、市民活動（企業が行う営利を目的としない社会貢献活動も含む）を促進するために適当と認める事業で、4月から5月の間に開始するもの
- ▶補助限度額
  - ◇新規設立事業 10万円（補助対象経費の10分の10）
  - ◇緑化事業 6万円（補助対象経費の5分の4以内）
  - ◇一般事業 30万円（補助対象経費の3分の2以内）※2年目以降は補助率等の変更があります。
- ▶申し込み方法 申請書等の必要書類を提出してください。  
※申請書等は市ホームページまたは地域振興課窓口にて配布します。
- ▶申込期限 3月15日（火）  
※2回目の募集を4月に行います。募集内容については、市報4月号に掲載します。
- ▶審査方法等 申請団体に追って連絡します。なお、補助金の交付については、令和4年度予算の成立を条件とします。
- ▶問い合わせ先 地域振興課 企画係 ☎47-1024

## ～令和新時代創造県民運動推進補助金（鳥取県）のご紹介～

- ▶対象団体 県内に事務所または活動拠点を有する団体、NPO等
  - ▶対象事業 地域をより良くするために活動する住民団体、NPOなどが、地域活性化を図るために行う主体的な取り組み。
  - ▶補助限度額等 補助金限度額・募集内容等の詳細については、鳥取県県民参画協働課までお問い合わせください。
  - ▶問い合わせ先
    - ◇鳥取県 県民参画協働課 ☎0857-26-7248  
(ホームページアドレス <https://www.pref.tottori.lg.jp/sankaku-kyoudo/>)
    - ◇鳥取県西部総合事務所 県民福祉局 中山間地域振興チーム ☎31-9606
- ※本事業の実施は令和4年2月定例県議会による予算の成立を条件とします。



## ～とっとり県民活動活性化センターのご紹介～

- ボランティア活動、地域づくり活動、NPO活動の総合的な支援を行っています。  
団体の設立から運営上のお悩みについて、窓口対応や出張訪問でご相談に応じています。
- ◇事務支援（基盤強化セミナー、税理士や社会保険労務士等の専門家派遣など）
  - ◇資金調達（助成金情報、寄付、寄付つき商品など）
  - ◇ボランティアマッチング（とっとりプロボノ、夏のボランティア体験など）
- そのほか、情報発信、オンライン活用、SDGsに関することなど お気軽にお問い合わせください。
- ▶問い合わせ先 (公財) とっとり県民活動活性化センター (西部窓口：西部とっとり創生支援センター)  
☎31-9694 (ホームページアドレス <http://tottori-katsu.net/>)



今回ご紹介したものの以外にも地域づくりに取り組んでいる団体等の活動を支援するため、県などによるさまざまな助成メニューがあります。

詳細は地域振興課企画係までご相談ください。

【問い合わせ先】

地域振興課 企画係 ☎47-1024

# 地域包括支援センターからのお知らせ



## ◆今だからこそ、フレイル予防を！ ～感染症対策をしながらフレイル予防を～

フレイル予防活動の先駆けである東京大学高齢社会総合研究機構(IOG)が、フレイルサポーターと楽しく行う「フレイルチェック」を開発し、境港市を始め全国77の自治体を実施しています。

IOGによると、その結果から、コロナ禍前と比べ「体幹部分の筋肉量・手足の筋肉量」「ふくらはぎの周囲長」や「滑舌」に明らかな低下がみられたことや、「外出頻度が低下した人では食事でも簡単に済ませる人が多い」また、「コロナ対策を行いながらフレイル予防の取り組みや地域活動を継続している地域では、低下や変化が少ない」等が分かったそうです。

コロナ禍でも、感染予防対策をしっかりと行いながら、まずは自分にできるフレイル予防に取り組みましょう。

＜緊急提言：with コロナにおけるエビデンスに基づく現在の健康課題 2020.8.27＞より引用

不織布マスクを正しくつけよう！



手洗い



寒いけど換気しよう！

30分に1回



目安は5分

### ▶人との交流をする

- ・電話や手紙などで近況を伝え合う
- ・近所の人で声のかけあい

元気でまた会おうね



### ▶バランスのとれた食生活を心掛ける

- ・筋肉のもとであるたんぱく質を摂る
- ・\*魚と肉は1日に2回



### ▶体を動かす

- ・普段より10分多く、体を動かす  
例) 少し遠い店に買い物に行く  
ごみ捨ての帰り道に遠回りをする



- ・百歳体操をする(特にスクワット)
- ・テレビ体操をする



立座りをゆっくりするととっても効く！

## フレイル予防講演会(オンラインで開催の可能性が有ります)

- ▶とき 3月29日(火) 午前10時から正午
- ▶ところ 文化ホール または、境夢みなとターミナル
- ▶講師 東京大学高齢社会総合研究機構 飯島勝矢教授

開催については3月中旬に決定します。お問い合わせください。

## おれんじカフェさかいみなと

▶ところ 老人福祉センター(浜の里)

▶参加費 100円



### ◆◆認知症の人を介護する家族のつどい◆◆

認知症に関する事や介護の悩みを話す場所です。▶とき 3月14日(月) 午前10時~正午

### ◆◆おれんじカフェさかいみなと◆◆

どなたでも参加でき、健康づくりや介護予防などの相談や情報交換ができる場所です。今回は「認知症サポーター養成講座」を行います。認知症について一緒に考えてみませんか。

▶とき 3月28日(月) 午前10時~11時30分

※全ての事業は、マスクの着用、検温、手指消毒、ソーシャルディスタンス等感染予防対策を徹底しながら実施します。ご協力をお願いいたします。また、感染拡大状況により、延期や中止とする場合もあります。

【申し込み・問い合わせ先】 長寿社会課 地域包括支援センター ☎47-1131

みんなで拓く  
人権文化 223

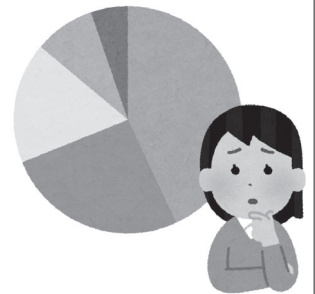
## なかなか進まない？ 日本の「男女平等社会」 ～ジェンダーギャップ指数2021 日本（国別順位）120位～

世界経済フォーラムが公表した各国における男女格差を測る「ジェンダーギャップ（男女格差）指数2021」では、日本は156か国中120位（2020年は、153か国中121位）でした。

2020年と比べると、指数（スコア）、順位ともに、ほぼ横ばいとなっており、先進国（G7各国※）の中で最低レベル、韓国や中国、東南アジア諸国より低い結果となっています。評価が低い原因は、国会議員の男女比や官民の管理職の女性比率など、政治や経済分野において女性のリーダー的立場への進出割合が低いことにあります。（※G7各国…イギリス・フランス・ドイツ・イタリア・アメリカ・カナダ・日本）

私たちの身のまわりの「男女平等・男女格差」に目を向けてみましょう。私たちは、男性も女性も協力し合って、平等のあり方を理解し、深めていかななくてはなりません。これからの社会においては、さまざまな分野で、性差にとらわれることなく、リーダーシップを遺憾なく発揮することが求められます。

2022年は、私たち一人一人が、新たな気づきを大切に、新たなアクション（行為・行動）へつなぐことで、「男女平等社会」に向けた努力をいっそう加速させたいものです。



## 3月8日は、 「国際女性デー」です

アメリカで女性の労働条件改善を求めた労働運動に端を発し、国際婦人年にあたる1975年に国連は3月8日を「国際女性デー」として決めました。「国際女性デー」には、世界各地でジェンダー平等や女性への暴力撤廃を求める集会などが開かれ、女性が自分らしく輝ける社会の実現に向け、さまざまな取り組みがなされています。

コロナ禍で生活の不安やストレスにより、配偶者や恋人等からの暴力（DV）の増加が心配されています。DVは人権侵害であり、犯罪です。一人で悩まずご相談ください。

▶ DV相談ナビ #8008

▶ DV相談+

・電話（24時間受付）

0120-279-889

・メール・チャット

<https://soudanplus.jp>

▶ 鳥取県 DV相談窓口

「くらしの相談日」（21ページ）の

「DV相談」窓口をご覧ください。

## 家庭からふりかえる人権 ～今年度の「人権学習地区巡回講座」を振り返って～

今年度も、「境港 ふれあい・ほっと ミーティング（人権学習地区巡回講座）」を市内7会場、検温・消毒・換気、密にならないための人数制限等、感染予防の徹底を図り、開催いたしました。

定員いっぱいの会場もあり、各会場とも、市民の人権意識の高まりを感じました。今年度は、DVD作品「話せてよかった～家庭からふりかえる人権～」を視聴し、日常の中の思い込みによって生ずる問題について振り返り、相互理解のためのコミュニケーションによって、その問題に向き合うことの大切さを考える機会となりました。参加者の感想には、

- ・「すごく身近で、考えさせられる内容のビデオ作品だった。このような講座なら、また、参加したい。」
- ・「各場面で、いろいろと考えさせられる機会が得られ、とても良かった。帰ってから妻と話し合います。」
- ・「人権の講座が、ずいぶん分かりやすく、やさしい講座になっていて、驚きました。」

など、たくさんの声をお寄せいただきました。

来年度も、「境港 ふれあい・ほっと ミーティング（人権学習地区巡回講座）」の開催を予定しています。「人権」について考えるよい機会です。お住いの近くの会場で、ぜひ、ご参加ください。



# さかなと鬼太郎のまち 環境への取り組み



## 犬の登録・狂犬病予防注射等についてお知らせします。

### 【犬を飼い始めたら「登録」をしましょう】

狂犬病予防法により、生後90日を経過した犬は登録（生涯1回）が必要です。

他市町村から転入した時や、飼い主を変更した時にも届け出が必要です。

### 【犬の登録と注射済票の交付について】

犬の登録・注射済票交付は、環境衛生課、①集合注射の会場および②県西部地区の動物病院（14医院）ですることができます。

### 【狂犬病予防注射を年1回受けさせましょう】

飼い犬には狂犬病予防注射を毎年1回受けさせなければなりません。下表の日程で実施する①集合注射もしくは、②県西部地区の動物病院で予防注射を受けてください。

※例年、集合注射時における咬傷事故や、興奮した飼い犬に引っ張られて飼い主が転倒するといった事例が発生しています。トラブルの予防および犬の健康状態を確認するためにも、動物病院で受けられることをお勧めします。

### ▶持参するもの（①集合注射、②動物病院いずれの場合でも）

◇通知ハガキ（3月中旬に発送します）

※通知ハガキ表面には「狂犬病予防注射における問診票」が記載されています。事前に問診票への記入をお願いします。

◇犬の登録手帳

◇料金3,100円

（注射費用2,550円、済票交付手数料550円）

◇その他 新規登録が必要な場合・・・別途3,000円  
犬シール（県条例による標識）・・・別途80円



### ▶①集合注射日程

	とき	ところ
4月7日（木）	9:35～9:50	三軒屋町会館
	10:10～10:40	渡公民館
	11:00～11:30	外江公民館
	13:30～14:00	余子公民館
	14:20～14:50	中浜公民館
4月10日（日）	15:10～15:30	誠道公民館
	9:30～11:30	境港市役所

### ▶②動物病院（鳥取県西部地区）

予防注射が受けられる市内の動物病院は、右表のとおりです。

市外の動物病院については、市ホームページをご確認ください。

病院名	住所	連絡先
やじまアニマルクリニック	外江町2348-1	47-1550
たかもり動物病院	上道町3706-2	44-8171
よしの犬猫病院	元町23 丸美ビル1F	21-7541

### 【飼い主の皆さんへのお願い】

◇犬の放し飼いは禁止されています。

◇散歩中のフンは必ず持ち帰りましょう。

◇迷い犬が保護された際に、飼い主を探す大事な手掛かりとなりますので、鑑札、注射済票を常時着用させ、所有者明示をしましょう。

◇最期まで愛情と責任を持って大切に飼いましょう。

### 【犬が死亡したら必ず届け出ましょう】

飼い犬が死亡した際には、登録台帳からの抹消を行いますので、環境衛生課まで必ず届け出てください。

問い合わせ先 清掃センター ☎42-3803 環境衛生課 脱炭素推進係 ☎47-1060

## 境港警察署からのお知らせ

境港警察署 ☎ 44 - 0110

### 看護師による安全運転相談

運転免許センターでは、看護師が一定の病気等の安全相談や、タブレットを用いた認知症の簡易検査を行っています。専門的知識を活かした相談対応や助言を行います。

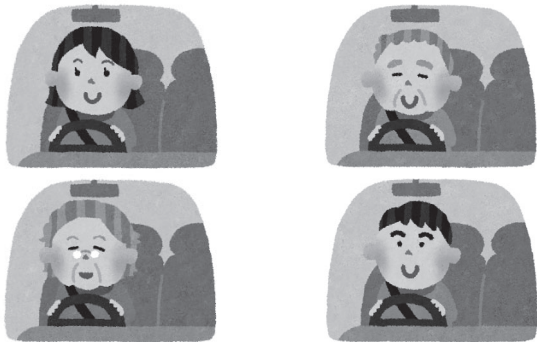
一定の病気とは、自動車等の安全な運転に支障を及ぼすおそれがある以下の病気および症状を言います。

- ◇統合失調症    ◇てんかん    ◇再発性の失神
- ◇そううつ病    ◇認知症    ◇無自覚性の低血糖症
- ◇重度の眠気症状を呈する睡眠障害
- ◇アルコール、麻薬、あへんまたは覚せい剤の中毒者 など

#### ▶問い合わせ先

西部地区運転免許センター ☎ 22-4607

※不在の場合もありますので、相談ご希望のときはお問い合わせください。



## 伯州綿

### 地域おこし協力隊員だより

農政課 農業振興係 ☎ 47 - 1049

こんにちは。地域おこし協力隊の矢本成年です。

令和4年度も伯州綿栽培サポーターを募集します。

サポーターには、市農業公社が指定する畑で、春の種まき、夏場の除草、そして秋の収穫までを担当していただきます。伯州綿の栽培は、希望に応じて1畝(約20m)から始めることができ、種や肥料は市農業公社が準備します。

栽培区画は平場とマルチシートをかけた区画があります。マルチシート区画は綿の買取価格は下がりますが、除草作業の負担が少ないので、畑作業が初めての人でも参加しやすい区画となっています。お一人でもグループでも参加できます。

また、サポーターが収穫した伯州綿は、市農業公社が全量買い取り、市内で生まれた赤ちゃんへの「おくるみ」や、100歳を迎えられた高齢者への「ひざかけ」に加工して、プレゼントしています。

閉じこもりがちな昨今、この機会にアウトドアでの活動で“汗”流しませんか。募集の詳細は市報4月号でお知らせします。

なお、市農業公社が収穫した伯州綿は、民間事業者等によりタオルやマスク(不織布入り)、シャツ、布団などに製品化されています。



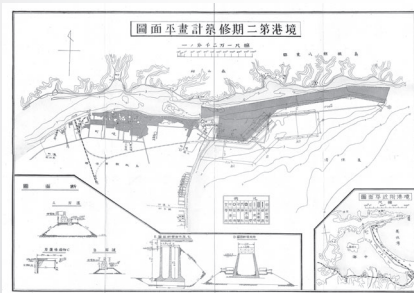
明治33年、山陰地方では初めて境を起点に名和までの開業を目指し、鉄道敷設工事が始まります。境港に陸揚げされた資材は、一部は再度船積みされ米子港へ。仮設鉄道を敷設し、米子方面からも工事をしました。明治35年11月境へ御来屋間が開業しました。それに伴い陸運業者も競って沿線に進出し、小運送業を営みました。

当時石炭を燃料とする機関車でしたが、北九州産の石炭を使用するため若松港から境港へ運びました。鉄道院納入品代弁業として保管換炭を岡田回漕店が取り扱っていました。

鉄道の発達による港湾整備の必要性が高まる中、大正8年6月、内務省土木局長が港湾視察に来境。これを好機と捉え1300人が集結した境町民大会が開催されます。需要はあるのに千トン級の船が入らない現状を打開し、整備が進む鉄道網と連動させるべく、岡田庄作、面谷友太郎、里見周二氏を中心に境港湾修築期成会が結成されます。8年の歳月と198万円の

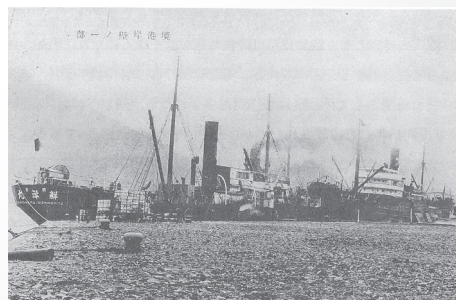
境港史話『温故知新』(56)  
 山陰鉄道発祥の地「境港」  
 開業120周年その②  
 (鉄道敷設と港湾整備など)

(参考)  
 山陰鉄道物語、境港海陸連送  
 五十年のあゆみ  
 編集「市史編さん室」



境港第二期修築計画平面図  
 (外港に向かい鉄道敷設案あり)

続いて昭和8年7月には、鳥取県は鉄道敷設も含めた境港第一期修築計画を策定します。



昭和5年完成の大型埠頭  
 九州炭運搬の岡田汽船鮮洋丸千トンほか接岸

巨費を投じて2918mの防波堤と二千トン級3、千トン級1の計4バースの埠頭施設が昭和5年に完成します。

## 多文化共生

vol.11

水産商工課 経済交流係 ☎ 47 - 1029

### ベトナムの買い物事情

こんにちは、国際交流員のクアンです。今回はベトナムと日本のスーパーの違いについて紹介したいと思います。

ベトナムでは、食材や飲み物など生活に必要なものはスーパーか、市場で買います。特に農村地域には、スーパーがありません。市場で買い物することが多いです。また、スーパーより市場の方が値段が安いので、利用者も比較的多いです。

日本とベトナムのスーパーの違いの一つは、手荷物の持ち込みです。日本では、荷物を持ったままスーパーに入ることができますが、ベトナムでは、防犯上、財布や携帯電話などの貴重品を除き、バッグや荷物は入り口周辺のカウンターで預けなければいけません。荷物を警備員に渡し、番号の付いたロッカーの鍵をもらいます。買い物終了後、鍵を返せば、預けた荷物を受け取ることができます。

次に、商品の売り方です。日本では、牛乳は冷蔵して売られていますが、ベトナムでは、牛乳は常温の棚に並べてあります。

また、ベトナムのスーパーでは、野菜や果物、お肉、魚などほとんどの生鮮食品が量り売りです。日本では、野菜がパックや袋詰めされ、全部値段が貼ってありますが、ベトナムでは、自分の買いたい分だけをビニール袋に入れ、計量コーナーで重さに応じた値段の付いたラベルを貼ってもらいます。



好きな量をビニール袋に入れて買う

## 消費生活相談室です

237

消費生活相談室 ☎ 47 - 1106 FAX 44 - 7957

### 18歳から大人！

民法が改正され、2022年4月1日から成年年齢が20歳から18歳に引き下げられます。

#### 《一人で契約できる》

未成年者の契約には、原則、親などの法定代理人の同意が必要ですが、成年になると、契約を一人で結ぶことができます。

#### 《未成年者取消権は使えません》

未成年者が法定代理人の同意を得ずに契約した場合、未成年者取消権によってその契約を取り消すことができますが、成年になってから結んだ契約は取り消すことができません。

#### 《若者をねらう悪質業者には注意！》

契約に関する知識や、社会経験が少ないことに付け込んで勧誘してくる悪質業者も少なくありません。

#### 《若者をねらう主な手口》

- ◇「簡単にもうかる」という、ネット情報や友人からの甘い誘い
- ◇マッチングアプリで知り合いになり、好意を抱かせた後に高額な商品を契約させる手口
- ◇「無料エステ体験」を利用後、高額な有料エステの契約をせまる強引な勧誘
- 【トラブルにあわないために】
- ◇「簡単にもうかる」「手軽にキレイ・やせる」などの広告や説明はうのみせず、安易に契約しない！
- ◇契約する前に、その内容をよく確認し、本当に必要な契約かどうかを冷静に考える！
- ◇契約するつもりがなければ、しつこく勧誘されても「契約はしない」ときっぱり断る！

## 保健師の ちょっと一言

### 令和3年度健康まつりを開催しました

「～新春～健康まつり」を1月16日（日）～28日（金）の期間に開催し、健康クイズや健康チャレンジ、健康に関する展示などを行いました。自身の健康について見直すきっかけになればと思います。

なお、1月16日（日）に実施する予定だった講演会は、新型コロナウイルス流行拡大を踏まえて中止しました。代わりにYouTubeで配信していますので、ぜひご覧ください。

- ◇内容
- ・「小中高生におけるスポーツ障害の予防とケア」
- ・～成長期の身体の特徴を知って負担のかからない動きを身につけましょう～
- ・成長期に起こりやすいけが、その対処法などについての話やストレッチなど実際に活用できる実演も盛り込んでいます。

◇講師 元町病院 整形外科 藤瀬一臣 医師  
理学療法士 田村 淳 氏

#### ◇アクセスはこちら

講演（前半）



講演（後半）



▶問い合わせ先 健康推進課 ☎ 47 - 1042

※新型コロナウイルス感染症の感染拡大防止の観点から、掲載しているイベントや行事等が急遽中止や延期となる場合があります。詳しくは問い合わせ先へご確認ください。



### マイナポイント・マイナンバーカードの健康保険証利用の申し込み受付窓口

マイナンバーカードをお持ちの人を対象に、最大5千円分のポイントを付与する「マイナポイント事業」を、国が実施しています。

市では、「マイナポイント」申し込み受付窓口を開設しています。また、マイナンバーカードを「健康保険証」として利用できるようにする「健康保険証利用申込」についても、受け付けています。

マイナンバーカードをお持ちで、「マイナポイント」や「健康保険証」の利用の申し込みを希望する人や関心がある人は、ぜひご来庁ください。  
※事前に市民課での手続きが必要な場合があります。あらかじめ総務課までお問い合わせ

▼ 受付時間  
◇平日（市役所開庁日）  
午前8時30分～午後5時15分  
◇3月13日（日）  
午前9時～午後0時30分

▼ ところ  
◇平日 総務課窓口  
◇3月13日（日） 市民課窓口

▼ 問い合わせ先  
総務課行政係 ☎47・1007

### マイナンバーカードの健康保険証利用の申し込み受付窓口の開設

マイナンバーカードを申請し、「個人番号カード受け取り」について（お知らせ）が届いた人は、申請者本人が来庁し、受け取りの手続きをしてください。カードは受け取り期限を過ぎても保管しています。

マイナンバーカードの申請補助（写真撮影無料）、電子申請書の更新、保険証利用の登録もできます。

なお、混み合う事が予想されますので、ご了承ください。

▼ 受付日時 3月13日（日）  
午前9時～午後0時30分

▼ ところ 市民課窓口

▼ 必要書類  
◇個人番号カード交付・電子証明書発行通知書兼照会書

◇ 通知カード

◇ 本人確認書類（運転免許証等）

▼ 問い合わせ先  
市民課市民係 ☎47・1033

### 住所異動の届出を忘れずに！

入学・就職・転勤等による引っ越しで、住所を異動する人は、「正確な住所の届出」が必要です。

住民票の住所の異動届は、国民健康保険や国民年金の資格の確認や、選挙人名簿への登録などにつながる大切な手続きです。

また、本人確認書類となる「マイナンバーカード」の「住所」等は、最新のものにする必要があります。

▼ 転出  
転出前に転出届を行い、「転出証明書」を受け取ります。

▼ 転入  
転入した日から14日以内に「転出証明書」を添えて転入届を行います。

※マイナンバーカードを使用している場合は、「転出証明書」が不要場合があります。

▼ 転居（市内の異動）  
転居した日から14日以内に転居届を行います。

▼ 届出・問い合わせ先  
市民課 市民係  
☎47・1033

水道もお引っ越しを引越すする3～4日前までに、電話でご連絡ください。

その際に「領収書」や「水道使用水量・料金等のお知らせ」に記載のお客さま番号をお知らせ頂くと、お待たせすることがありません。

▼ 問い合わせ先  
米子市水道局 境港営業所  
☎42・3080

### 献血にご協力を

▼ とき・ところ  
◇3月9日（水）  
午前10時～11時30分  
保健相談センター

◇3月11日（金）  
正午～午後4時  
境港商工会議所

▼ 問い合わせ先  
献血ルームひえつ  
☎27・1724

### 指定金融機関市役所内派出所の廃止

3月31日（木）で廃止となります。

廃止後の市役所での税金等の納付は、出納室で受け付けます。

▼ 問い合わせ先  
出納室 ☎47・1079



ピアノお売り下さい!!



訪問査定  
無料

ピアノ調律師がお伺いいたします。

ご依頼は地元で安心のヤマハ正規特約店にご用命ください。

YAMAHA

平田ミュージック ☎0120-20-4501

〒683-0064 米子市道笑町1-34

安い! きれい! アフターよし!

初期費用は前家賃のみ!

賃貸のアップル境港

境港市外江町3109-1 いない境港店となり

☎(0859)44-9128

有料  
広告

### 1119番通報が繋がらない時間があります

電話交換機工事が行われるため、1119番通報が繋がらなくなります。

この時間に1119番通報をしても繋がらない場合は、1119番をかけ直すか、指令課におかけください。

▼とき 3月11日(金)  
午前1時～2時のうち約3分間

▼不通時の通報・問い合わせ先  
鳥取県西部広域行政管理組合  
消防局 指令課  
☎35・1960

### 自動車事故被害者救済制度

国土交通省と独立行政法人自動車事故対策機構では、自動車事故を原因として介護を必要とする重度後遺障がい者とその家族の、経済的・精神的負担の軽減を図るために、次のような取り組みを行っています。

- ▼国土交通省
- ◇短期入院・短期入所協力事業
- ◇介護者なき後に備えるための情報提供
- ▼問い合わせ先  
国土交通省 自動車局  
保証制度参事官室  
☎03・5253・8111  
内線41418

Web <http://www.mlit.go.jp/jido-sha/anzen/04relieffaccident/aftereffect.html>

▼自動車事故対策機構 (NASVA)

- ◇介護料の支給
- ◇短期入院・短期入所費用助成
- ◇対象は介護料受給者
- ◇介護相談・訪問支援
- ◇対象は介護料受給者
- ◇療護施設の設置・運営
- ◇交通遺児等貸付制度
- ◇介護者なき後に備えるための情報提供など

▼問い合わせ先  
自動車事故対策機構鳥取支所  
☎0857・24・0802

Web <http://www.nasva.go.jp/sasaer/index.html>

※介護者なき後に備えるための情報提供については、国土交通省と(独)自動車事故対策機構で対応しています。

▼NASVA交通事故被害者ホットライン  
全国の交通事故被害者とその家族等へ、NASVAの支援制度や相談先にお困りの場合に各種無料で相談できる窓口を電話で紹介しています。

☎0570・000738

### 入札結果の公表

予定価格が1千万円以上の入札について公表します。

種別	解体
工事名(業務名)	市営住宅誠道団地解体第1期・第2期工事(その2)
入札日	1月17日
予定価格	16,335千円
落札額	16,280千円
落札率	99.7%
落札者	境港土建(株)

### 農業委員会情報

【農地の転用(ごっこ)】  
農地を農地以外のものにする  
ことを「農地転用」といいます。  
例えば、畑や田を整地して住宅などを建築したり、駐車場にする(ごっこ)、また作業小屋等の農業用施設の建築等が該当します。  
農地転用をする場合、農地法に基づき許可が必要です。(市街化区域の場合は届出)

また、過去に住宅などを建築し、地目が畑等のままになっている場合が見受けられますので、法務局での地目変更の手続きを忘れずに行ってください。

許可申請、届出は、農業委員会です。詳しくは、市ホームページをご覧ください。農業委員会までお問い合わせください。

▼問い合わせ先  
農業委員会事務局(農政課内)  
☎47・1053

### さかいポートサウナ

【入浴のお知らせ】  
▼男湯 火・水・金・土・日  
▼女湯 月・木  
※西側浴場のみの営業のため、曜日をご確認ください。

【レディースデイ】  
女性の入館者は割引  
▼とき 毎月第2・3月曜日  
◇大人 520円↓300円  
◇小中学生260円↓100円  
【シルバードイ】  
65歳以上の入館者は割引  
▼とき 毎月第2・3水曜日  
◇65歳以上520円↓300円  
◇70歳以上310円↓300円

【その他の各種割引】  
▼家族割引  
家族連れの小・中学生は割引  
◇小中学生260円↓100円  
▼誕生日割引  
誕生日の人は入浴料が無料(要証明)

【薬湯の日】  
◇毎週月曜日  
【お知らせ】  
6月30日(木)をもって営業を終了します。営業終了までに使い切れない回数券は、受付で払い戻しが可能です。

▼問い合わせ先  
さかいポートサウナ  
☎44・4060

快適をもっと! もっと!

- 長府ボイラー特約店
- TOTOリモデルクラブ店
- LIXILリフォームネット店
- タカラパートナーショップ

**Takara standard**

洗面化粧台「スーリア」

¥65,120を **20%引**

**¥52,096**

※標準取替費¥25,300。  
※価格は税込です。

省エネ型石油ボイラー販売、ダントツの実績!  
水廻りとサッシのエコリフォームも当店へ!

米子市水道局指定工事店 / 米子・境港市下水道指定工事店

**山 有限会社 渡辺商店**

境港市渡町2350番地4(渡郵便局前) ☎(0859)45-0537

☎フリーダイヤル(通話無料) Facebook更新中!

**0120-450-538** 境港 渡辺商店

有料広告



渡辺商店キャラクター  
エルビーくん

### 高額介護サービス費の受給には申請が必要です

ひと月の介護サービスの利用額が負担上限額を超えた場合、申請により、超えた分を高額介護サービス費として受給できます。一度申請すると、以後は対象月に自動的に振り込まれます。

初めて対象になった際に申請書を送付していますが、申請がないまま未支給となっている場合もあります。ご不明な点はお問い合わせください。

区分	負担上限額 (月額)
課税所得 690万円 (年収約 1,160万円) 以上の 65歳以上の人がいる世帯	140,100円 (世帯)
課税所得 380～690万円 (年収約 770～1,160万円) 未満の 65歳以上の人がいる世帯	93,000円 (世帯)
市民税課税世帯～課税所得 380万円 (年収約 770万円) 未満の 65歳以上の人がいる世帯	44,400円 (世帯)
世帯の全員が市民税非課税	24,600円 (世帯)
前年の公的年金等収入金額+その他の合計所得金額の合計が 80万円以下	15,000円 (個人)
生活保護受給者	15,000円 (世帯)

### ▼問い合わせ先

長寿社会課 介護保険係  
☎ 47・1038



### 第3回「いのちの学習会」

精神障がい者家族会による講演会を開催します。多くのご参加をお待ちしています。

▼とき 3月19日(土)  
午前10時～11時30分

▼ところ 老人福祉センター(浜の里)

▼講師 相見 桐子さん (元鳥取県精神障害者家族会会長)

▼テーマ このころの病を抱える人の家族からの相談に対しての心構えについて

※要事前申し込み。

▼定員 20人

▼申し込み・問い合わせ先 健康推進課 保健係  
☎ 47・1042

### 定期演奏会&コンサート

【第25回シンフォニー少女少女合唱団・シーサイド☆音魚人定期演奏会&第30回境港市ピアノコンクール受賞者コンサート】  
シンフォニー少女少女合唱団・

シーサイド☆音魚人が、日頃の練習の成果を披露します。さらに、ピアノコンクール受賞者によるピアノ演奏もお楽しみください。

▼とき 3月13日(日)  
午後1時～3時30分

▼ところ 文化ホール

▼内容 ◇合唱、ミュージカル「森は生きている」  
◇ピアノコンクール受賞者によるピアノ演奏

▼入場料 大人500円

▼チケット取扱い 文化ホール

▼団員募集 童謡からアニメ・映画音楽まで、いろんな歌をいっしょに歌いませんか。

▼対象 境港市近隣の小学生～高校生

※幼稚園・保育園年長児要相談

▼練習日 毎週土曜日 午後4時～6時  
※中学生以上 午後6時～7時

▼練習場所 上道公民館

※入団には、年会費、保護者会費、制服代などが必要です。

▼入団申し込み・問い合わせ先 生涯学習課 文化体育係  
☎ 47・1093



### 募集

### 境港市交通安全指導員

通学路等の交通量の多い道路において、児童等の保護誘導および安全な通行の確保や、一般歩行者・自転車利用者に対する交通誘導を行う交通安全指導員を募集しています。

▼応募資格 市内に居住し、活動に参加可能な人

▼活動概要 ◇主に登下校時間帯の通学路等における交通誘導  
◇交通安全運動期間中の行事への参加

◇小学校自転車教室への参加 など

▼その他 ◇活動に必要な被服等は貸与します。

◇活動中の怪我等は、市が加入する保険により補償されます。

◇年度末に報償金をお支払いします。

▼問い合わせ先 自治防災課 自治防災係  
☎ 47・1023



### 職業訓練受講生募集!

就職率 86.7% (令和3年度6月末時点)

訓練で就職応援! 受講料無料

※別途教科書代等がかかります。

独立行政法人 高齢・障害・求職者雇用支援機構鳥取支部  
ポリテクセンター米子  
お問い合わせ先: 米子市古豊千520 ☎ 0859-27-5115 (訓練課)

4月生募集中 施設見学会...3/15(火)		
募集科	訓練期間	募集締切
ビジネススキル講習付 CAD・NC加工技術科	R4年4月 5日～7ヶ月間	3月22日(火)
住宅リフォーム技術科	R4年4月 5日～6ヶ月間	
5月生募集中 施設見学会...3/31(木), 4/14(木) 訓練体験会...4/7(木)		
募集科	訓練期間	募集締切
ビジネススキル講習付 産業技術科	R4年5月 10日～7ヶ月間	4月20日(水)
CAD・NC加工技術科	R4年5月 10日～6ヶ月間	

有料広告

## 出張えんトリー

えんトリーは鳥取県が開設した、結婚を希望する独身男女の会員制お見合いシステムです。

会員登録後、お相手の写真付きプロフィールを閲覧し、気になる人へお見合いの申し込みができます。

この度、えんトリーが境港市に出張します。ご家族からの相談も可能です。ぜひご利用ください。

※完全予約制です。会員登録に必要な書類等の詳細は、ご予約時に説明します。

▼とき 3月20日(日)  
午後1時～4時45分

※最終受付 午後4時

※1人当たり最大45分間

▼登録料 1万円(2年間)

▼内容

①会員新規・更新登録

②相談・登録・利用方法等説明

③お相手閲覧(既会員のみ)

▼ところ

境港商工会議所 2階 経営支援室

▼予約・問い合わせ先

えんトリー米子センター

☎ 30・3443

Mail yenty@adune.ocn.ne.jp

※平日 午前10時～午後8時

土日祝 午前10時～午後6時

(月・金曜日は定休日)

## 多文化共生講座受講生「地域に生きる外国人。地域を活かす外国人。」

江津市で地域に住む外国人に寄り添い、彼女らと交流・支援をしている山藤さん。山藤さんの経験を聞き、私たちの身近にいる外国人がどのような生活をしているか、同じ地域に住む住民として何ができるのかを考えませんか。

▼とき 3月22日(火)  
午後7時30分～8時30分

▼開催方法  
会場とオンライン(ZOOM)同時開催

▼会場  
保健相談センター2階研修室

※新型コロナウイルス感染症の状況によっては、オンラインのみとなる場合があります。

▼講師

山藤美之さん(日本語交流クラブ GOTO☆ワンハート)

▼申し込み方法  
氏名、住所、電話番号、メールアドレス(来場の場合は任意)をご連絡ください。

▼申込期限 3月16日(水)

▼申し込み・問い合わせ先  
水産商工課 経済交流係

☎ 47・1029

Mail suisan@city.sakaininato.ig.jp

水産商工課 経済交流係

☎ 47・1029

Mail suisan@city.sakaininato.ig.jp

## 日本語パフォーマンス動画コンテスト視聴者

市内で生活する外国人を対象に実施する動画コンテストの結果および入賞作品をインターネットで公開します。

▼とき 4月3日(日) 午後1時

▼ところ  
YouTube Liveで配信(予定)

※事前に申し込みされた人に、視聴用URLを送付します。

▼申し込み方法  
氏名、メールアドレス、居住地をご連絡ください。

▼申込期限 3月28日(月)

▼申し込み・問い合わせ先  
水産商工課 経済交流係

☎ 47・1029

Mail suisan@city.sakaininato.ig.jp

※動画作品募集については、こちらをご覧ください。

Web <https://www.city.sakaininato.ig.jp/index.php?view=112127>



## 小規模修繕等契約希望者

市が発注する20万円未満の小規模な修繕工事などについて、令和4年度の受注希望者の登録受け付けを開始します。

▼登録の要件  
◇市内に事業所または住所があること

◇境港市建設工事入札参加資格に登録されていないこと

◇希望する業種を履行するために必要な資格・許可を有していること

◇市税に滞納がないこと

◇暴力団員と密接な関係を有するものではないこと

▼申し込み方法  
申請書(市のホームページからダウンロード可)に必要な書類を添付し、持参または郵送してください。

▼申込期間 随時

▼登録の有効期間  
4月1日(登録日)～来年3月31日

▼申し込み・問い合わせ先  
管理課 管理係

☎ 47・1073





### 安心・格安車検のワズ

# 0859-21-9370

有料  
広告

境港市蓮池町 89-1 「ワズ境港」で検索されてください

株式会社 ONE'S 営業時間: 9時-18時

定休日: 毎週水曜日・第1・3火曜日





## 職業訓練受講生

ハローワークでは、安定した就職を目指す人へ向けた職業訓練の受講生を募集します。

### ▼訓練科

①ファッションデザイン科

②簿記速習科（短期間・短時間）

### ▼概要

①アパレル業界等で即戦力となる衣服関係の知識や裁縫などの技術を習得します。（ファッションビジネス能力検定3級、ファッション販売能力検定3級）

②企業の経理部門における基本的な経理事務を身につけ、早期就職を目指します。（日商簿記検定3級）

### ▼訓練期間

①3月29日（火）～8月3日（水）

②3月29日（火）～4月15日（金）

### ▼訓練場所

①米子文化服装専門学校（米子市錦町）

②ほつき塾（倉吉市山根）

※いずれも無料駐車場あり

▼定員 ①8人 ②12人

▼応募期限 ①②共通

3月16日（水）正午

▼応募資格 就職を希望する人。なお、②については、新型コロナウィルス感染症の影響を受けシフトが減少した人や休業を余儀なくされている在職中の人

も受講可能な特別コースです。

▼受講料 無料  
（テキスト代等は実費）

### ▼その他

新型コロナウイルス感染症対策をしています。

### ▼参考

雇用保険受給者以外は、一定の条件を満たせば職業訓練受講給付金を受給しながら受講できます。詳しくはお問い合わせください。

### ▼申し込み・問い合わせ先

ハローワーク米子

☎33・3911

※鳥取労働局のホームページから、県内の職業訓練一覧などの情報が確認できます。

Web <https://imp/2M03K5f>



## 因伯シルバー大会出場者

第30回（令和4年度）因伯シルバー大会は、スポーツや文化

活動を通して、県内の高齢者同士の交流の輪を広げ、健康と仲間づくり、生きがいづくりを促進するとともに、第34回全国健康福祉祭神奈川・横浜・川崎・相模原大会（ねんりんピックかながわ2022）の派遣選手選考会として開催します。

### ▼応募資格

県内在住の60歳以上の人（昭和38年4月1日以前生まれの人）

▼とき 5月上旬中旬

※種目によって異なります。

### ▼ところ

米子市を中心とした各会場

### ▼競技種目

卓球、テニス、ソフトテニス、ソフトボール、ゲートボール、ペタンク、ゴルフ、弓道、グラウンド・ゴルフ、囲碁、将棋、健康マージャン

### ▼応募方法

参加申込書に記入し、ファクシミリまたは郵送してください。※参加申込書は3月上旬から長寿社会課窓口で配布します

▼申込期限 4月15日（金）

▼申し込み・問い合わせ先

〒689・0201 鳥取市伏野1729番地5 県立福祉人材研修センター内 鳥取県社会福祉協議会

☎0857・59・6332

☎0857・59・6340

Web 「鳥取ことぶきネット」で検索してください。

## 総合型地域スポーツクラブ会員

「総合型地域スポーツクラブ」とは、複数の種目を、様々な世代の人たちが、興味・関心や競

技レベルを問わずに楽しむことができることを目的に、地域住民が主体となって運営されている団体です。

市では、地域の皆さんの主体的な活動を支援するため、これらの活動の普及・啓発活動を行っています。

### ▼問い合わせ先

生涯学習課 文化体育係

☎47・1092

### 「ウルTRASポーツクラブ」

▼対象 3歳～小学4年生

▼とき 毎月第4日曜日 午前11時～正午

▼ところ 幸神体育館

▼内容 体操教室（鉄棒、とび箱、マット運動、なわとび、逆立ちほか）

※たいいく教室体験会

▼とき 3日27日（日） 午前11時～正午

※受付 午前10時45分～

▼ところ 幸神体育館

▼対象 3歳～小学3年生

▼内容 体育（鉄棒、とび箱、マット運動ほか）

▼準備品 上靴、運動ができる服装、タオル、飲み物

▼参加費 無料

▼定員（先着順） 10人

▼申込締切 3日22日（火）

▼問い合わせ先

特定非営利活動法人 ウルトラスポーツクラブ  
☎57・5170  
Mail [ultra-cs@sea.chukain.jp](mailto:ultra-cs@sea.chukain.jp)



## 有料広告

## 日本海冷凍魚株式会社 工場スタッフ募集!

各種手当充実 / 正社員 / 賞与実績年3回  
・詳細については、お気軽にお問い合わせください!  
お問合せ先: 境港市昭和田12-26  
Tel: 0859-44-3532 担当: 小村



## スポーツ安全保険に加入しよう!

この保険は、スポーツ・文化・ボランティア・地域活動等を行う4名以上の団体を対象として、活動中とその往復途上の傷害事故・賠償責任を負う事故を補償するものです。

詳しくは、ホームページをご覧ください。  
<https://www.sportsanzen.org>

【お問合せ先】Tel 0857-26-7802

スポーツ安全協会鳥取県支部



## 海上保安官

【海上保安学校学生採用試験(特別)】(10月入校)

▼とき

◇1次試験 5月15日(日)

▼受付期間(インターネット)

3月18日(金)～25日(金)

【海上保安官採用試験(初任科)】(4月入校)

▼とき

◇1次試験 6月5日(日)

▼受付期間(インターネット)

3月18日(金)～4月4日(月)

※受験資格等の詳細は、海上保安庁ホームページをご覧ください

Web <https://www.kaiho.mlit.go.jp/recruitment/admission/>

お問い合わせ先

境海上保安本部 管理課  
☎42・25332



お問い合わせ先

境海上保安本部 管理課

☎42・25332



## 納税相談

【新型コロナウィルス感染症の影響を受けた人への猶予制度】

新型コロナウイルス感染症の影響により収入が減少した場合に、無担保・延滞金なしで納税の猶予が受けられる場合がありますのでお早めにご相談ください。

▼対象者

収入が前年若しくは前々年同月と比べて20%以上減少している、かつ一時に納付できない者

▼申請対象

◇令和2年度徴収猶予許可分

◇令和3年度課税分

▼申請期限 納期限まで

詳しい内容はお問い合わせいただくか、ホームページをご覧ください。

【夜間の納税相談】

仕事などで、平日の昼間に市税の納付や相談に来られない時はご利用ください。

▼とき

3月31日(木)

4月28日(木)

午後5時15分～8時

▼ところ 収税課窓口

▼取り扱い税目

個人住民税、固定資産税、軽

自動車税、国民健康保険税、法人市民税

※納税通知書等を紛失し納める金額がわからない時は、あらかじめお問い合わせください。

▼問い合わせ先

収税課 滞納整理係

☎47・1020

よなご若者サポート

ステーション出張相談

【自分にはどんな職業が向いているのだろうか】「働くための一歩が踏み出せない」など、今の思いを話してみませんか。

▼対象

おむね15～49歳のお仕事を探している人やその家族。

▼とき

3月11日(金)、25日(金)

午前11時～午後3時

※電話予約が必要です。

※当日はマスクを着用してください。

▼ところ

3月11日(金)

3月25日(金)

市役所 第2会議室

よなご若者サポートステーション

▼問い合わせ先

☎21・5678

Mail [yonago-sapo@toukyou.gr.jp](mailto:yonago-sapo@toukyou.gr.jp)

## 事業承継個別相談会

事業を引き継ぎたいが手続きが複雑そう、後継者がいないが会社は存続させたい。

市と商工会議所では、事業主の皆さんが抱える事業承継のさまざまな課題に関する個別相談会を開催します。

この機会に会社の将来について考えてみませんか?

▼とき

3月17日(木)

午後1時～4時(完全予約制)

▼ところ

境港商工会議所 2階相談室

▼相談員

田原明夫さん(中小企業診断士)

▼申込期限

開催日の前日

※ただし、定員(2人)になり次第、締め切ります。

▼申し込み先

境港商工会議所 相談課

☎44・1111

▼問い合わせ先

水産商工課 商工振興係

☎47・1056

県立境港ハローワーク

【生涯現役お仕事相談日】

60歳以上の人の雇用の場を提供する「生涯現役求人」を中心にお仕事相談会を開催します。

▼とき

毎週木曜日

▼ところ

県立境港ハローワーク

【火曜ライターお仕事相談会 in プラント5】

正規雇用への転職、パート・アルバイトなど、お仕事の事なら何でも相談ください。

▼とき

3月8日(火)、22日(火)

午前10時～午後7時

▼ところ

PLANT5 境港サロン

※県立ハローワークは、土曜日

もオープンしています。

▼問い合わせ先

県立境港ハローワーク

☎44・3395



## きらきら・ひまわり情報

【巡回子育てプレイランド】※要事前申し込み

- ▶とき 3月11日(金) 午前10時~11時30分
- ▶ところ 境公民館
- ▶内容 ひまわりのおもちゃを持って出かけます。一緒に遊びましょう。

※併せて、「巡回型子ども服リユース事業」も開催します。

- ▶定員 13組
- ▶申込期間 3月2日(水)~9日(水)
- ▶申し込み先 地域子育て支援センター「ひまわり」

【おおきくなったね!】※要事前申し込み

- ▶対象 乳幼児と保護者
- ▶とき 3月15日(火) 午前10時30分~11時30分
- ▶ところ 地域子育て支援センター「ひまわり」
- ▶内容 3月生まれの誕生会、親子ふれあい遊び、おはなし会、身体計測、手形、足形など
- ▶定員 13組
- ▶申込期間 3月2日(水)~11日(金)

【0歳さんあつまれ~!】※要事前申し込み

- ▶とき 3月22日(火)、23日(水) 午前10時30分~11時30分
- ▶ところ 地域子育て支援センター「ひまわり」
- ▶対象 満1歳までの親子
- ▶内容 ベビーマッサージ、月齢に応じたグループに分かれての交流、離乳食・発達・しつけなどの相談、身体計測、手形、足形など
- ▶持ち物 バスタオル
- ▶定員 各日12組
- ▶申込期間 3月2日(水)~16日(水)

【きらきらタイム】

- ▶とき 毎週木曜日 午前10時45分~
- ▶ところ こども支援センター「きらきら」

【ひまわりタイム】

- ▶とき 毎週火曜日 午前10時30分~
- ▶ところ 地域子育て支援センター「ひまわり」

▶申し込み・問い合わせ先

こども支援センター「きらきら」 ☎45-0116  
地域子育て支援センター「ひまわり」 ☎21-8103



内容についての詳細は、各施設に直接お問い合わせください。

記事中に特に明記がない場合、会場は問い合わせ先と同じです。

※新型コロナウイルス感染症の感染拡大防止の観点から、掲載しているイベントや行事等が急遽中止や延期となる場合があります。

詳しくは、記載の問い合わせ先へご確認ください。

## 認定こども園 美哉幼稚園 びさい交流会

【園庭開放】

- ▶とき 平日の午前中
- ※事前の検温と、マスクの着用(大人のみ)をお願いします。
- ▶問い合わせ先 美哉幼稚園 ☎42-2839

## 聖心幼稚園 にこにこひろば

未就園児・在園児親子を対象に下記の催しがあります。

【園庭開放】

- ▶とき ◇平日 午前10時~正午  
◇土曜日 午前9時~正午
- ▶問い合わせ先 聖心幼稚園 ☎42-2040

## すまいる 育成保育園

【台湾式リフレクソロジー体験会】※要事前申し込み

- ▶対象 未就園児親子、保護者のみ
- ▶とき 3月17日(木) 午前10時~11時
- ▶講師 kizuna 折戸佳奈子さん  
(ベビーマッサージセラピスト・台湾式リフレクソロジスト)
- ▶定員 4人
- ※来園の際は、新型コロナウイルス感染症対策にご協力をお願いします。  
内容等、詳しくはお問い合わせください。
- ▶申し込み・問い合わせ先  
育成保育園 ☎44-1958  
公式LINE ID @362ygpra

## 「働くママを応援する」 子育て応援お仕事相談

〔扶養範囲内〕「日祝休み」「学校行事への対応」など子育てしながらご自身にあった仕事選びをサポートいたします。

- ▶ **と き** 毎週月曜日～土曜日  
午前8時30分～午後5時15分  
☆比較的空いている土曜日がおすすめ!
- ▶ **ところ** 県立境港ハローワーク  
☎44-3395  
(市役所別館1階 ハローワークに入って左側)



## おむつ利用券のご案内

1歳未満のお子さんを対象に、3カ月毎におむつ利用券(1回の申請につき3000円分)を交付しています。今月の対象者は下記のとおりです。

	お子さんの誕生日	参考
1回目	令和3年10～12月	出生月の3～5カ月後
2回目	令和3年7～9月	出生月の6～8カ月後
3回目	令和3年4～6月	出生月の9～11カ月後

※お子さんの誕生日が令和3年4、7、10月の人は、3月31日(木)が申請期限ですので、ご注意ください。

また、令和3年8月生まれのお子さんの場合は、6カ月児健康診査の時に申請できます。

- ▶ **申請に必要なもの** ◇母子手帳  
◇印章(初回の人のみ)

- ▶ **申請・問い合わせ先**  
子育て支援課 育児支援係 ☎47-1077

## ☆おはなし広場

絵本やお話を楽しみませんか。妊婦さんの参加もお待ちしています。

- ▶ **問い合わせ先** 生涯学習課 生涯学習係 ☎47-1091

内容	と き	ところ
絵本とおはなしの部屋 (おはなしポケットの会)	毎月第1土曜日	14:30～15:05
	毎月第3金曜日	10:45～11:20
絵本と紙しばいを楽しむ会 (朗読なぎさ会)	毎月第2土曜日	14:30～15:05
	毎月第1金曜日	10:45～11:20
おしゃべりたんぼおはなし会 (おしゃべりたんぼ)	毎月第3土曜日	14:30～15:05
	毎月第4金曜日	10:45～11:20
親子で絵本を楽しむ会(境港親と子どもの劇場)	毎週水曜日	10:45～11:20

地域子育て支援センター「ひまわり」

## ☆乳幼児健康診査・相談の日程

内容	と き	対象	会場・問い合わせ先
6カ月児健康診査	3月1日(火) 3月8日(火)	令和3年8月生まれの乳児	健康推進課 保健係 ☎47-1042
	4月19日(火)	令和3年9月生まれの乳児	
1歳6カ月児健康診査	3月23日(水) 4月28日(木)	令和2年8月生まれの幼児 令和2年9月生まれの乳児	※母子健康手帳を持参してください (妊活相談を除く)
	3歳児健康診査	3月10日(木) 4月14日(木)	
妊産婦・乳幼児健康相談	4月5日(火)	9:30～12:00の間で予約制で実施	会場 保健相談センター
離乳食講習会		(5～8カ月児) 10:00～ (9カ月～1歳6カ月児) 10:50～ の予約制で実施	
子育て相談	毎日 8:30～17:15 ※こども支援センター「きらきら」は、土・日曜日・祝祭日を除く ※地域子育て支援センター「ひまわり」は、木曜日を除く	乳幼児と保護者	「きらきら」 ☎45-0116 「ひまわり」 ☎21-8103

# 図書館に行こう！

## 境港の図書館の主なあゆみ①

境港市民図書館は、3月1日から休館し、7月10日（日）に境港市民交流センター（愛称：みなとテラス）内で、リニューアルオープンします。

それにあたり、境港市で図書館がどんな歴史を歩んできたのかを、市報さかいみなどや市史編集室の資料をもとに、振り返ってみたいと思います。

- ・ 1900年（明治33年）～1905年（明治38年）  
郷土史家小泉憲貞氏が県内初めての私立境図書館を開館する。（境港における図書館のはじまり）
- ・ 1936年（昭和11年）  
境小学校に、実業家足立正氏が図書館を寄贈する。（当時、図書館のある学校は県内に3校のみ）
- ・ 1952年（昭和27年）  
上道公民館図書室ができる。（現在の市民図書館の母体）
- ・ 1954（昭和29）年8月  
境港町が誕生した際に、上道公民館図書室を母体として境港町立図書館が発足する。
- ・ 1956（昭和31）年4月1日  
境港市制施行後、境港町立図書館を県に移管し、鳥取県立米子図書館境港分館となる。
- ・ 1977（昭和52）年6月1日  
境港市立図書館が開館する。（この時はまだ「市立」です）



境港市立図書館（昭和52年3月撮影）



境港市立図書館（昭和52年6月撮影）

※次回は、「市立」から「市民」へ変わり、現在に至るまでのあゆみを紹介します。

## 市民交流センターの建設に向けて②

今月は、内部の工事が終わり、いろいろな機器を動かして確認を行う、「運転調整」という段階に入ります。

1月以降、新型コロナウイルスの感染が拡大している状況の中でも工事関係者の方は感染予防に注意を払いながらやっていただけて、いよいよ最終段階となりました。最後までどうぞよろしくお願いいたします。

## 図書館関連 催し物

とき	催事名	ところ	時間	入場料・参加費
3月19日（土） 4月2日（土）	古典講座「みんなで楽しく『万葉集』を読もう」	上道公民館	14:00～15:00	無料

## 市報広告を募集中！

「市報さかいみなど」に広告掲載をして、宣伝してみませんか？

◇発行部数 12,300部

◇広告掲載場所 各ページの一番下（表紙・裏表紙を除く）

◇広告の規格・掲載料（月額）

・1号広告（5cm×18cm）15,000円 ・2号広告（5cm×12cm）10,000円 ・3号広告（5cm×6cm）5,000円

▷問い合わせ先 地域振興課広報情報係 ☎47-1010

※市報広告以外にも、ホームページバナー広告やはまる一泊バス広告などもあります。詳細についてはお問い合わせください。



# 文化施設催し物スケジュール



と き	催事名	と ころ	時 間	問い合わせ先	入場料・参加費
3月17日(木)	シンフォニー アナログ・レコード鑑賞会 ①渡辺貞夫「オレンジ・エクスプレス」 ②グラシエラ・スサーナ「アドロ・サバの女王」	文化ホール	14:00～ 16:00	境港市文化振興財団 ☎44-1000	無 料
3月17日(木) ～23日(水)	黒ねこカンちゃん原画展 「はじまりとその先と今このとき」	海とくらし の史料館	9:30～ 17:00	海とくらしの史料館 ☎44-2000	原画展のみ 無 料
3月25日(金)	サロンコンサート 小川智也マリンバコンサート	文化ホール	19:30～ 20:30	境港市文化振興財団 ☎44-1000	無 料 (飲み物等の提供 はありません)

海とくらしの史料館ホームページアドレス  
http://umikura.com/

境港市文化振興財団ホームページアドレス  
http://sakaiminato-bunka.jp/

## くらしの相談日 (祝日は除く)

### 市民憲章

健康で楽しく働き  
明るい家庭をつくりましょう  
互いに助け合い  
だれにも親切にしましょう  
きまわりを守り  
公共の物をたいせつにしましょう  
自然の美を生かし  
住みよい環境をつくりましょう  
豊かな心を養い  
文化の向上につとめましょう

(昭和45年11月3日制定)

相談内容	と き	と ころ・問い合わせ先
人 権 相 談	3月10日(木) 4月14日(木)	13:00～16:00 老人福祉センター(浜の里) (問)鳥取県司法書士会 ☎22-6161
行 政 相 談	3月11日(金) 4月8日(金)	13:30～15:30 老人福祉センター(浜の里) (問)鳥取行政監視 行政相談センター ☎0857-24-5541
法 律 相 談 (司法書士による)	3月9日(水) 4月13日(水)	13:30～15:00 老人福祉センター(浜の里) (問)社会福祉協議会 ☎45-6116 ※法律相談は予約が必要 です(初回優先)
法 律 相 談 (弁護士による)	3月4日(金) 3月18日(金) 4月1日(金)	13:30～15:30
福 祉 相 談	随時相談受付	8:30～17:00
法 律 相 談 (相続・遺言、 不動産、多重 債務問題など)	無料面談相談は中止しています。 詳しくはホームページをご覧ください。 Web <a href="http://www.tottori-shihoshoshi.jp/html/consultation.html">http://www.tottori-shihoshoshi.jp/html/consultation.html</a>	(問)鳥取県司法書士会 ☎0857-24-7024
多重債務・法律 相 談 会	3月17日(木)	13:30～15:00 米子コンベンションセンター (問)市消費生活相談室 ☎47-1106 ※申し込みが必要です
相続・遺言相談	3月8日(火) 4月12日(火)	10:30～12:30 老人福祉センター(浜の里) (問)鳥取県行政書士会 ☎0857-24-2744
家庭児童相談	月～金曜日	8:30～17:15 子育て支援課育児支援係 ☎47-1077
青少年相談	月～金曜日	8:30～17:00 青少年育成センター ☎47-5010
こころの相談 カウンセリング	3月14日(月)	13:00～15:00 健康推進課保健係 ☎47-1043 ※予約制
D V 相 談	◇鳥取県西部総合事務所 地域福祉課 ☎31-9304 受付時間:月～金曜日8:30～17:15 ※緊急の場合にも対応 ◇夜間休日電話相談窓口 ☎0858-26-9807 受付時間:夜間(毎日17:15～8:30)、土日祝(8:30～17:15)	
年金ダイヤル	ねんきんダイヤル(一般的な年金相談) ☎0570-05-1165 (月曜日8:30～19:00、火～金曜日8:30～17:15、 第2土曜日9:30～16:00) 予約受付専用電話(来訪相談のご予約) ☎0570-05-4890 (月～金曜日8:30～17:15)	

### ～市の花・市の木～



きく



くろまつ

### 一境港市の人口

男 : 16,068人 (-23)  
女 : 17,136人 (-51)  
合 計 : 33,204人 (-74)  
世帯数 : 15,308世帯 (-18)

※令和4年1月末現在 ( )内は前月比  
※数値は外国人住民を含みます

防災行政無線が聞き取りにくいときは  
テレフォンサービスをご利用ください!  
☎0120-445-040  
(フリーダイヤル)

水産商工課 ☎ 47 - 1055 FAX 44 - 7957

境港の保育園・幼稚園では、さかなに親しむさまざまな行事を行っています。

今回紹介するのは、あがりみち保育園で行われた、フィッシュキッチン事業です。先生が調理する一汁三菜の見本を見た後に、園児自らが作ります。その中の一品として、境港で育った「境港サーモン」のムニエルに挑戦しました。

境港でギンザケの養殖が始まって10年近く経過し、境港産ブランドとして定着し、水揚げ時期である3月～5月は「境港サーモン」を求める人も多くなっています。

脂が良く乗り、クセがなく、甘味のある上品な味わいなので、刺身やカルパッチョなどはもちろん美味しいですが、今回のようにムニエルとして、火を通すとふっくらとまた違った美味しさが味わえます。ぜひお試し下さい。

## □作り方

- ① サーモンの切り身に塩をふる。
- ② 塩をふったサーモンに小麦粉をつける。
- ③ フライパンにサラダ油を入れる。
- ④ サーモンを入れて、フタをして強火で約3分、そっとひっくり返して中火で約7分焼く。
- ⑤ 器に盛りつけて出来上がり。

## 境港サーモンのムニエル



写真は園児が調理した、一汁三菜料理です。右上が境港サーモンのムニエルです。

## □材料（1人分）

- |               |                |
|---------------|----------------|
| ◇境港サーモン切り身 1切 | ◇サラダ油  小さじ1    |
| ◇塩  少々        | ※写真の切り身は40gです。 |
| ◇小麦粉  大さじ1    |                |

## 今月の げんきちゃん

みんな 元気いっぱい  
すくすく育ってね☆



あきよし ゆずか  
秋吉 柚花 ちゃん  
(平成31年2月21日生) (渡町)

《お子さんへのメッセージ》  
みんなを笑顔にしてくれる  
ゆずちゃん、いつもありがとう♪



さわ ちひろ  
花本紗和ちゃん(平成29年12月21日生)  
干紘ちゃん(令和3年4月28日生)  
(馬場崎町)

《お子さんへのメッセージ》  
2人とも元気にすくすく大きくなってね!

市ホームページの  
応募フォームから  
ご応募ください。



QRコードが読み取れない場合  
<https://www.city.sakaiminato.lg.jp/index.php?view=110567>

## 市役所へのお問い合わせは…

市役所のどこへ問い合わせたらよいかわからない場合、お気軽に右記の連絡先にご連絡ください。  
ご用件をお伺いし、担当部署へおつなぎします。

## 代表電話番号

☎ 0859-44-2111

## 代表ファクシミリ番号

FAX 0859-44-3001

よくある定型なお問い合わせに、AI（人工知能）チャットボットがお答えします。

インターネット上でのお問い合わせに対し、あらかじめ登録した回答を自動的に表示します。少しずつ回答できる質問が増えていくよう学習していきますので、こちらもお試しく下さい。

