

市報 さかいみなと

10

No.1268



ベニズワイガニの 漁期がやってきた！

9月1日からベニズワイガニ漁業の漁期が始まりました。

8月31日の出漁式は新型コロナウイルス感染症拡大防止のため、関係者のみでの開催となりましたが、9月7日の初セリには、たくさんのカニが市場に並びました。

今期、美味しいカニが大漁となることを願っています。

内 容

- 9月定例会市議会 市政概要報告・・・P2～5
- 駅伝競走大会にご協力を ほか・・・P6～10
- 家族防災会議を開きましょう ほか・・・P11～12
- 人権政策室からのお知らせ ほか・・・P13～15
- 環境への取り組み・・・P16
- まちの話題・情報あらかると・・・P17～19
- お知らせ・・・P20～25
- 子育てひろば・図書館に行こう ほか・・・P26～29
- おさかなレシピ・今月のげんきちゃん・・・P30

9月定例会市議会 市政概要報告

9月定例会市議会が9月7日から開催され、伊達市長が市政の概要を報告しました。

(9月定例会市議会で可決された主な議案は、市報11月号に掲載します)



新型コロナウイルス 感染症対策

新型コロナウイルス感染症につきましては、7月中旬から鳥取県内全域で感染が拡大し、7月19日には鳥取県西部地区に、7月30日には鳥取県全域に、新型コロナウイルス特別警報が発令される危機的な状況におかれました。

本市においては、適時、新聞折込チラシやホームページなどを通じて注意喚起を行うとともに、感染予防対策の徹底をお願いしてまいりました。

感染予防対策としましては、基本的な対策を徹底するとともに、ワクチン接種を推進するこ

とが重要であると考えております。

ワクチン接種については、鳥取県、済生会境港総合病院、境港医師協会など関係機関のご協力により進めており、8月29日時点で、1回目の接種を終えられた方は、65歳以上で92%、64歳以下で64%、2回目の接種を終えられた方は、65歳以上で90%、64歳以下で45%となっております。

ワクチンには、発症するリスクが低下するだけでなく、発症しても重症化を予防する効果があります。また、他の人につす可能性を減らす効果も期待されています。

しかしながら、インターネット

ト等で発信された不正確な情報によつて不安を感じ、ワクチン接種をためらう例もあります。引き続き、正確・迅速な情報の提供に努めてまいりますので、ご自身と大切な人を守るため、今一度、ワクチン接種をご検討いただくとともに、感染予防対策を徹底されますよう、重ねてお願いいたします。

市民生活・地域経済の 下支え

新型コロナウイルス感染症の地域経済や市民生活への影響が長期化していることを受け、3月に再度配布した、全市民への商品券と子育て世帯への食事券については、7月末現在で、約77%、1億4千万円余が使用されており、使用期限は12月末であり、期限内に忘れずに使用していた、たくよう呼びかけてまいります。

また、売上や資金繰りに影響を受けている事業者の方々に對しましては、新型コロナウイルス対策向けの制度融資が、7月末現在で111億円余実行されており、国や鳥取県とともに、借り入れから最大5年間無利子となるよう支援しております。

このほか、国の「月次支援金」や鳥取県の「コロナ禍打破特別

応援金」など様々な支援策についても、境港商工会議所と連携して周知し、活用いただいております。

現在、感染第5波の最中、緊急事態宣言やまん延防止等重点措置が30を超える都道府県に発令され、県内でも感染拡大が続く厳しい状況にあります。このため、売上が減少している事業者などを対象とした一律10万円の支援金を再度支給したいと考え、補正予算を今議会に提案しております。

7月の大雨被害

7月には、活発な梅雨前線の影響から、山陰地方に大雨による被害が発生し、本市におきましても、7月12日に、1時間あたりの降水量が観測史上最大の80・5ミリに達する記録的な豪雨に見舞われました。

本市では、災害対策本部を立ち上げ、気象情報や被害の把握、市民への注意喚起、浸水エリアのポンプ排水、冠水した道路の交通規制などの対応にあたることも、鳥取県と境港消防署から市への情報連絡員の派遣、警察や消防による現場対応、災害協定を結んでいる境港市建設業協議会が土嚢の設置をするなど、関係機関が連携して、被害を最

小限に抑えるための対策を実施したところであります。

しかしながら、予想を超える短時間の集中的な大雨や落雷により、市内各所において道路や農地の冠水、住宅や事業所等における浸水・停電、機械や設備の故障等の被害が発生しました。

こうした状況を受け、農業被害については、鳥取県や鳥取西部農業協同組合と協調して、病害の発生を防止するための緊急的な薬剤散布などの経費の支援、市内事業者の被害については、災害対策融資を利用した際の利子負担の軽減を図るための補正予算を今議会に提案しております。

なお、鳥取県市長会を含む関係6団体では、災害復旧に向けた支援について、7月14日には国に対して、21日には赤澤内閣府副大臣に対して、要望を行っております。

この度の豪雨災害について、緊急対応や排水路の整備・改修など、あらゆる角度から検証を行い、市民の皆様の安全・安心な生活を確保するために、防災・減災体制の一層の充実を図ってまいります。

共生社会の実現

障がいのある方の就労支援に

つきましては、境港商工会議所と連携して、市内の企業と障がい福祉作業所との相互理解を深め、仕事の発注・受注などのマッチングや仕事の掘り起こしが円滑に進むように、障がい福祉作業所が引き受け可能な作業等をまとめたパンフレットを作成し、会員企業に配布しました。

また、障がいのある方の農業分野での就労を支援するため、鳥取県農福連携推進コーディネーターと連携し、農家が発注できる農作業の把握を行うなどの取り組みを進めているところであります。

外国人が地域で安心して生活できる環境づくりのための取り組みにつきましては、新型コロナウイルス感染症の拡大防止のため、対面での日本語教室や交流会の開催は見合わせ、オンラインでの日本語教室を、7月までに5回実施しております。

また、ホームページやフェイスブックを活用し、やさしい日本語で、新型コロナウイルス感染症やワクチン接種に関する情報をはじめ、地域に密着した情報の配信を行っております。

本市において初めてとなるベトナムからの国際交流員が、10月に着任することが決まりました。ベトナムと日本との相互理解を促進し、両国をつなぐ架け

橋として、活躍していただくことを期待しております。

一方、中国・珪春市からの国際交流員は、昨年4月以降、受け入れが中断しております。このような中、例年、珪春市からの国際交流員を講師として中国語の学習を行っている市民団体の会員と、元国際交流員とのオンライン交流会を、6月と7月に2回開催しました。

コロナ禍で互いの行き来は難しい状況ではありますが、工夫を凝らしながら、交流を継続し、両市の親交を深めてまいりたいと考えております。

近隣地域との共生

本市はこれまで、中海・宍道湖・大山圏域の市町村との連携により、各地域がそれぞれ特性を活かし、圏域全体が「あたかも一つのまち」として一体的に発展するよう、取り組みを進めてまいりました。

6月5日には、連携の中心的な役割を担ってきた圏域市長会の5市の市長が、現在の顔ぶれになり初めての会合を開催し、改めて連携強化の確認をしたところであります。

また、圏域の将来像を示した「中海・宍道湖・大山圏域振興ビジョン」については、設立

時に策定してから10年目となり、人口減少や産業構造の変化、新型コロナウイルス感染症の影響など社会情勢が大きく様変わりしております。その変化に的確に対応するため、本年度、AIなどの新技術の活用や、持続可能な開発目標（SDGs）を反映したものに、改訂することとしました。

自然との共生

「境港市環境基本計画」につきましては、7月に1回目の環境審議会を開催し、計画の策定に着手しました。

本計画は、本市の環境施策を総合的かつ計画的に推進するための指針となるものであり、「ゼロカーボンシティ」を宣言した本市にふさわしいものとなるよう、持続可能な脱炭素社会の実現に向けた取り組みや、海洋汚染への対応などを盛り込んだ境港らしい計画にしたいと考えております。

今後、環境やエネルギー関連の民間事業所の参加による環境政策懇談会や、7月に実施した事業者アンケートの意見などを踏まえ、年度内に策定する予定としております。

本市が誇る海や海辺を守るための海洋ごみ対策につきまして

は、河川から海に流出するごみを減らすことを目的とした、ネットフェンスの設置を、7月に試験的に実施しました。市内の河川においても効果が確認できたことから、本格的に実施するための補正予算を今議会に提案しております。

また、米子市との共同イベントとして弓ヶ浜で実施する漂着ごみの清掃活動等については、11月の実施に向けて現在準備を進めているところであります。

空家対策

空家対策につきましては、本年度から空家対策推進室を設置するとともに、補助制度を創設するなど、取り組みの強化を図っております。

昨年度に比べ、空家に関する相談や苦情、補助制度や空家情報バンクに関する問い合わせが、格段に増加していますが、窓口を一本化した空家対策推進室において、丁寧な説明と的確な情報提供に努めているところであります。

また、市内の不動産・建設関連の事業者との連携を強化するとともに、各自治会など、地域との空き家情報の共有を図っております。

補助制度については、8月末

時点で、空家の利活用を目的とした住宅の改修費用の一部を助成する「空家利活用流通促進事業補助金」が5件、利活用の見込みのない空家の除却費用の一部を助成する「空家除却支援事業補助金」が14件の申請を受け付けており、順調に制度の活用が進んでいるところであります。

空家利活用流通促進事業補助金を活用して改修された空家に県外から移住する者に支給する「空家利活用移住定住奨励金」については、1件の申請となっております。

空家の解消と、移住・定住の促進に向けて、引き続き、事業者や地域との連携強化を図るとともに、各種制度の広報に努めてまいります。

夕日ヶ丘団地

夕日ヶ丘団地につきましては、定期借地権制度の本年度の契約件数が7月末現在で8件、累計で240件を超え、4月に導入した土地の譲渡を前提とした新たな貸付制度についても、1件の契約が成立するなど、分譲が堅調に推移していることから、スポーツ広場東側の19区画について、10月に新規分譲を開始す

ることとしております。

なお、3月に事業用借地契約の予約契約を締結したドラッグストアについては、現在、店舗の建築にかかる手続が進められ、来年4月のオープンが予定されておりあります。

夕日ヶ丘メモリアルパークでは、子育て世代の方からご要望をいただいております。複合遊具を6月末に設置しました。波をイメージした大きな滑り台をはじめ、様々な形状の滑り台が設けられており、多くの子ども達が楽しく遊んでいます。

また、同公園に併設した墓地につきましても、全体計画の4分の1に相当する192区画の整備が平成26年度に完了し、7月末現在で152区画をご利用いただいております。

水産業の振興

令和3年上半年期の境漁港における水揚量は、マイワシの減少等により前年比84%の5万6千トン余、水揚金額については、前年比88%の87億9500万円余であります。

マグロ漁は、6月3日の初水揚げから順調に水揚げされ、7月17日に、自主的に定めた漁獲量に達し、漁期を終えております。今期のマグロは、魚体が大

きく、80キロ台のものが主体であり、脂の乗りも良く、地元をはじめ県内外で好評でありました。

「第10回境港まぐろ感謝祭」は、新型コロナウイルス感染症の影響により中止となりましたが、例年の市内幼稚園・保育園でのマグロ集会は、感染症対策を講じて実施しました。

また、境港総合技術高等学校では、マグロの調理実習に加え、新たな試みとして、「境港天然本まぐろPR推進協議会」からマグロを提供していただき、解体実習が3回行われました。

秋には、同校から実習で解体したマグロを食材としていただき、市内小中学校の給食に使用する予定としております。

観光の振興

新型コロナウイルス感染症は、本市の観光に大きな影響を及ぼしており、水木しげるロードを訪れるお客様は、コロナ禍以前に比べ大きく減少しています。

本市の夏を彩る「みなと祭」は、大幅に規模が縮小され、水木しげるロードをはじめ各地で開催する予定であったイベントも軒並み中止せざるを得ない状況にあります。

このように厳しい状況であり

ますが、本市では、文化観光の振興により、国内外からの誘客促進を図るために、文化観光推進法に基づく拠点計画として「水木しげる記念館を中核としたさかなと鬼太郎のまち境港市拠点計画」を策定し、5月に文化庁の認定を受けました。今後は、関係団体等と連携し、水木しげる記念館の展示物の再整備や、多言語対応の充実、妖怪文化の発信等に取り組んでまいります。

クルーズ客船につきましては、4月16日に境夢みなとターミナルとしては初となる「飛鳥II」が寄港し、約180人の乗客が中海・宍道湖・大山圏域の観光を楽しまれましたが、それ以降は、寄港がない状況が続いております。引き続き、受入体制を万全に整え、中海・宍道湖・大山圏域市長会をはじめとした関係団体とともに本圏域の魅力発信に努め、誘致に取り組んでまいります。

10月に開催を予定していた「第13回みなとオアシスSea」級グルメ全国大会in境港につきましても、新型コロナウイルス感染症の拡大が、今もなお続いていることから、実行委員会において中止が決定されました。なお、令和6年の全国大会の誘致に向け、実行委員会を率

げて取り組んでいくことを確認しております。また、本市では本年度、「Sea級グルメ」を活用して、市内飲食店の利用促進や、全国大会に出席を予定されていた各みなとの特産品を市民へプレゼントするなど、代替となるイベントを考えたいと思っております。

行政運営におけるICTの活用

市税等の公金の納付につきましては、4月からコンビニエンスストアでの納付とスマートフォンによる決済を開始しました。8月2日納期限までの利用状況は、口座振替を除く納付の約37%、1万件余となっており、個々の生活様式に合わせた便利な納付方法としてご利用いただいております。

マイナンバーカードを利用したコンビニエンスストアでの住民票等の交付については、今月下旬の開始を目指し作業を進めてまいりました。しかしながら、新型コロナウイルス感染症の拡大に伴う移動制限により、関係機関の作業に遅れが生じており、現在、できるだけ早い時期にサービスを開始できるよう、関係機関と協議を行っているところであります。

このほか、ホームページでの定型的な問い合わせに対して、AIが人間との会話のように自動回答するチャットボットの導入を進めております。

5月に、新型コロナウイルス感染症に関する問い合わせに対応したチャットボットを試験導入し、現在は、市の業務全般への問い合わせに広く対応したチャットボットについて、12月頃の稼働に向けて準備を進めております。

6月には、AI音声認識により議事録を迅速に作成するシステムを導入しており、職員の作業時間の短縮に成果をあげています。

また、庁内での、デジタル技術の活用を一層進め、業務の効率化を図るために、庁内各部署による横断的な職員で構成する「デジタル化推進ワーキングチーム」を今月設置したところであります。

職員の業務量が増し、内容が複雑化する中にあっても、市民の皆様と向き合う時間を増やし、サービスの向上を図る取り組みを引き続き進めてまいります。

境港市民交流センター

境港市民交流センターの整備につきましましては、建物の躯体工

事が終盤に差し掛かり、内装等の内部工事を順次進めております。

備品類の整備については、計画的に準備を進めているところであり、6月にはホールルの舞台で使用する緞帳のデザインが決定しました。

なお、現在、図書館やホールなどに設置する備品類の充実に向けた寄付金の募集を行っていますが、多くの方からご寄付をいただき、順調に推移しております。この場をお借りして、厚くお礼申し上げます。引き続き募集を行っておりますので、ぜひご支援を賜りますようお願い申し上げます。

管理運営については、7月27日に指定管理候補者選定委員会を開催し、「ささらぎ・さんびる共同企業体」をホールや会議室の運営、施設の維持管理を行う指定管理候補者として選定したところであります。

市民交流センターの中核を担う市民図書館については、4月から副館長として鳥取県立図書館から職員を派遣していた。たぐとともに、司書も増員し、職員体制を強化しました。新しい図書館の開館に向け、利用者からの相談を受け職員が必要な資料や情報を案内するサービスの充実や、ビジネス支援業務の強化

に向けた司書の育成など、図書館機能の向上を図りながら、準備を進めているところであります。

学校教育

学校の教育活動につきましては、いまだ収束しないコロナ禍の中、小中学校では修学旅行を県内中心とした行程に変更するなど、引き続き、新しい学校生活様式のもとで、各校が知恵を絞りながら、感染防止と教育活動の両立を図っております。

ICT教育の推進につきましては、6月から、児童生徒1人につき1台の学習用端末の活用が始まり、各校では、端末を活用した学習に積極的に取り組んでおり、2学期からは、ICT機器を使用した授業がさらに本格化します。国が提唱する「GIGAスクール構想」の実現に向け、本年度増員したICT支援員を活用しながら、教員のスキルアップとともに、児童生徒の情報モラルを含む情報活用能力の育成を図ることとしております。

教育環境の整備につきましましては、第三中学校の外壁改修・屋上防水・トイレ改修等の大規模改修工事が、夏季休業中に予定通り進捗し、概ね完了しました。

2学期からは、装い新たとなった校舎での学校生活が始まっております。

原子力防災対策

中国電力との「島根原子力発電所に係る鳥取県民の安全確保等に関する協定（安全協定）」につきましましては、鳥取県、米子市とともに立地自治体と同等の内容に改定するよう、文書や口頭により重ねて、申し入れを行ってきたところであります。

この度、同様の申し入れを行っている島根県側の周辺自治体、出雲市、安来市、雲南市に対して、計画等に対する変更等についての事前了解権を認めないことなどを中国電力が回答しました。

しかしながら、鳥取県側に対しては、正式な回答はいまだ連絡がなく、鳥取県と米子市との連名で安全協定の改定を速やかに行うことを強く申し入れしました。

本市としましては、引き続き、島根県側の周辺自治体の動向を注視するとともに、中国電力に対して安全協定の改定を求め、市民の皆様への安心・安全の確保に努めてまいります。

万が一、原子力災害が発生した際に、市民の方にとつていた

だく対応について、理解を深めていただくために、「鳥取県原子力防災ハンドブック」を活用した説明会を、5月に市内各公民館で開催し、約120人の方に参加をいただきました。

説明会では、「放射線特性」などの基礎知識に加え、「屋内退避」や「段階的避難」、「避難退却時検査」の実施方法について説明を行いました。

今後も、出前講座により自治会、PTAなどの団体の会合等に出向き、平時から1人でも多くの市民の皆様へ、原子力防災に関心を持ってもらえるよう、引き続き、情報の周知、啓発活動に取り組みでまいります。



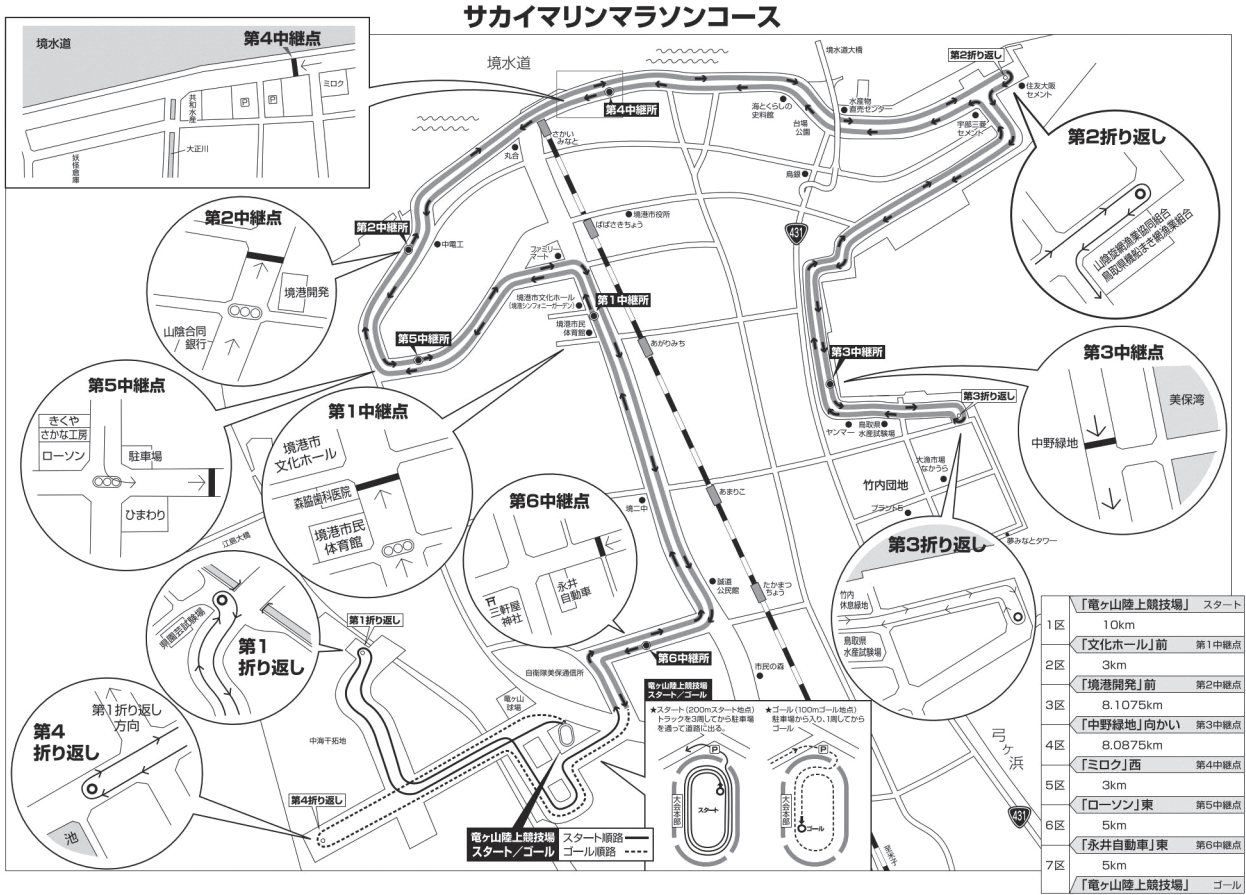
駅伝競走大会にご協力をお願いします

10月31日(日)
全国高等学校駅伝競走大会鳥取県予選会
 男子：午前10時30分～ 女子：午前11時～

10月17日(日)に開催を予定しておりました日韓
 国際交流第20回鬼太郎カップ境港駅伝競走大会は
 中止となりました。

竜ヶ山陸上競技場を発着点としたサカイマリンマラソン
 コースを舞台に、駅伝競走大会が開催されます。
 沿道にお住まいの皆さんや、車での通行には大変ご迷惑
 をおかけしますが、選手の安全な走行にご理解・ご協
 力をお願いします。

なお、新型コロナウイルス感染症の動向により、コー
 スの短縮や市内開催の中止等が生じる場合があります。
 その際は市ホームページでご案内します。



区 間	場 所	先頭の通過予想時刻	
		高校駅伝 (男子)	高校駅伝 (女子)
スタート	竜ヶ山陸上競技場	10:30	11:00
第1中継所	「文化ホール」前	11:01 ごろ	11:20 ごろ
第2中継所	外江町「(有)境港開発」前	11:10 //	11:34 //
第3中継所	「中野緑地」向かい	11:34 //	清水町岸壁 で折り返し
第4中継所	栄町「ミロク」西	12:00 //	
第5中継所	外江町「ローソン」東	12:09 //	11:55 ごろ
第6中継所	三軒屋町「永井自動車」東	12:25 //	
ゴール	竜ヶ山陸上競技場	12:41 //	12:11 //

“食”のボランティア

～食生活改善推進員養成講座 受講生募集～

健康づくりのための食生活について、基礎的な知識や技術を学ぶ講座です。
自分や家族の健康のため、地域の健康のために、あなたも食生活改善推進員になりませんか。

▶対象

市内に在住している人で、受講後、境港市食生活改善推進員としてボランティア活動に参加できる人。

▶内容

	とき	講義内容
1	11月5日(金)	・開講式 ・食品衛生の基礎と食中毒予防 ・自分達の健康は自分達の手でつくろう
2	11月26日(金)	・みつめてみよう、自分のからだ～市の現状と生活習慣病予防のポイント～ ・調理の基本について ・デモ調理(見学)～バランス食～
3	12月16日(木)	・栄養バランスのよい食事～食事バランスガイドを活用して～ ・デモ調理(見学)～バランス食～
4	1月19日(水) 1月20日(木)	・うす味の工夫 ・みそ汁の塩分測定 ・調理実習～うす味で美味しく、身体にやさしく～
5	2月3日(木)	・歯の健康 ・みんなで献立を立ててみよう～グループ献立①～ ・デモ調理(見学)～バランス食～
6	2月15日(火) 2月16日(水)	・さかいみなとの郷土食 ・みんなで献立を立ててみよう～グループ献立②～ ・調理実習～さかいみなとの郷土食～
7	3月4日(金)	・さかいみなとの美味食材で健康づくり ・みんなで献立を立ててみよう～グループ献立③～ ・デモ調理(見学)～さかいみなとの美味食材でステキな食事～
8	3月25日(金)	・食生活改善推進員活動について ・グループ献立発表会 ・修了式

※第4回・6回は、どちらか一方の日に参加していただきます。

※新型コロナウイルス感染症の感染拡大状況によっては、内容の変更または延期、中止となる場合もあります。

▶時間

1回、2回、3回、5回、7回、8回・・・午前9時30分～正午
4回、6回・・・午前9時30分～午後1時

▶ところ

保健相談センター

▶修了要件

全8回の日程のうち、6回以上出席した人

▶定員

16人(先着順) ※託児付き 定員6人

▶受講料

2,000円(材料費)

▶持参するもの

エプロン、三角巾、手拭きタオル、筆記用具、上靴

▶申込期限

10月20日(水)

▶申し込み・問い合わせ先

健康推進課 計画係

☎47-1041

FAX 47-1112

✉ kenko@city.sakaiminato.lg.jp



園児を募集します

☆ 保育園・認定こども園 ☆

▶ 対象

市内にお住まいで、保護者が仕事、病気、出産、看護などのため、家庭での保育ができないお子さん

▶ 申し込み期間

1次募集 10月11日(月)～11月19日(金)

※現在、通園している園児も同様に申し込みが必要です。

※先着順ではありません。

※期限を過ぎた場合は、2次募集(11月22日(月)～1月31日(月))に申し込んでください。

※申込書は、10月11日(月)より、子育て支援課窓口(保健相談センター)、各保育園、認定こども園、支援センター(きらきら・ひまわり)で配布します。また、市ホームページにも掲載しています。



▶ 申し込み・問い合わせ先

◇子育て支援課 児童係 ☎47-1046 ◇各保育園・認定こども園

▶ 募集内容

名称	問い合わせ先	定員 [人]	受け入れ 年齢	募集する園児 の年齢 ※1	開園時間 ※2		
わたり保育園	45-0656	120	1歳児～	1歳児～5歳児	7:30～19:00		
あがりみち保育園	42-3553	110					
なかはま保育園	45-0208	105					
梅檀保育園	44-6541	120	生後 8週後～	0歳児～5歳児	7:15～19:00		
みなと保育園	44-2277	40		0歳児～2歳児	7:30～19:00		
つばさ保育園	45-0854	100		0歳児～5歳児			
あまりこ保育園	44-1393	140					
育成保育園	44-1958	85					
外江保育園	42-3230	85					
夕日ヶ丘保育園	45-4433	70					
美哉幼稚園 ※3 (認定こども園)	42-2839	94				満1歳～	満1歳～5歳児
夕日ヶ丘ひまわり保育園	36-8707	19		生後 8週後～		0歳児～2歳児	7:30～19:00
サンライズキッズ保育園	050-5807-2240	19		生後 4カ月後～			

※1 令和4年4月1日時点の年齢です。

※2 開園時間は、延長保育を含めたものです。

※3 美哉幼稚園の定員・募集する園児の年齢は、保育園分(2号・3号)のみを記載しています。

来年4月入園の

☆ 幼稚園 ☆

▶対象 2～5歳児(平成28年4月2日～令和2年4月1日生まれ)

▶募集内容

名称	2歳児	3歳児	4歳児	5歳児
聖心幼稚園	15	15	若干名	若干名
美哉幼稚園 (認定こども園)		若干名	若干名	若干名

▶受付期間 11月1日(月)～(定員に達し次第終了)

▶入園説明会

◇聖心幼稚園 10月23日(土)午前10時
※事前に予約が必要です。

◇美哉幼稚園 10月16日(土) ①午前9時
②午前10時30分

10月23日(土) ③午前9時

※事前に予約が必要です。

※①～③の日程のいずれかにお越しください。

▶申し込み・問い合わせ先(希望する幼稚園)

◇聖心幼稚園 ☎42-2040

◇美哉幼稚園 ☎42-2839



☆ 企業主導型保育園 ☆

▶対象 生後60日～5歳児

▶募集内容

名称	0歳児	1歳児	2歳児	3歳児	4歳児	5歳児
境ひまわり 保育園	10	若干名	若干名	若干名	若干名	10

▶受付期間 9月1日(水)から受付中

▶申し込み・問い合わせ先 境ひまわり保育園 ☎30-4823

保育園、認定こども園、幼稚園 市内一斉公開日は中止します

例年11月上旬に実施していましたが、保育園、認定こども園、幼稚園の市内一斉公開、公立保育園オープンデーは新型コロナウイルス感染予防のため、昨年に引き続き、今年も行いません。園内の見学をご希望の方は、各園に直接お問い合わせください。

新1年生の健康診断

来年4月から小学校に入学するお子さまの健康診断を行います。保護者に9月中旬に送付しました「就学時健康診断通知」を確認のうえ、指定された会場（各小学校）で受けてください。

また、会場では教育相談も行ってまいりますので、お気軽にご相談ください。

▶対象 平成27年4月2日～平成28年4月1日生まれ

▶とき・ところ

とき	ところ	受付時間	開始時間
10月6日(水)	外江小学校	午後2時00分～15分	午後2時20分
7日(木)	渡小学校	午後1時30分～50分	午後2時
13日(水)	中浜小学校	午後1時40分～2時	午後2時10分
14日(木)	境小学校	午後1時45分～55分	午後2時
20日(水)	余子小学校	午後1時30分～50分	午後2時10分
11月17日(水)	上道小学校	午後1時30分～40分	午後1時45分

▶問い合わせ先 教育総務課 学事係 ☎47-1085

集まれ 中高生！！ 境港未来ワークショップ 参加者募集

このまま人口減少・高齢化が進むと2050年の境港市はどんな姿になっているのかな。

「未来カルテ」を参考に、未来市長になってまちづくりを考え、伊達市長に提言しよう。

※このワークショップは、当初8月に開催予定だったものを延期したものです。

▶とき 12月4日(土) 午前9時30分～午後4時(昼食各自用意)

▶ところ 境港商工会議所 大会議室

▶応募資格 市内に住むまたは通学する、中学生・高校生

▶応募人数 若干名

▶プログラム 未来カルテの説明、課題の抽出と政策案の検討、市長に提言

▶講師 千葉大学大学院 倉阪秀史教授(リモート指導)

▶応募方法 電話、ファクシミリまたは電子メールで申し込んでください。

氏名(ふりがな)・学校名・学年・住所・電話番号をお伝えください。

▶応募期限 10月13日(水) 必着

▶応募・問い合わせ先 地域振興課 企画係 ☎47-1024 FAX 47-1205

✉ chiikishinkou@city.sakaiminato.lg.jp



コミュニティ助成事業

一般財団法人自治総合センターが宝くじの社会貢献広報事業として、宝くじの受託事業収入を財源として実施している「コミュニティ助成事業」を活用し、小篠津町自治会がテーブルやパソコン、卓球台などを整備しました。整備された備品は地域で活用されます。

この事業を活用して備品を整備することで、地域で行われる様々なコミュニティ活動が活発になり、地域活性化が図られることが期待されます。



▶問い合わせ先 地域振興課 企画係 ☎47-1024

家族防災会議を開きましょう

平成12年（2000年）10月6日に発生した鳥取県西部地震は、最大震度6強となる大きな地震でした。幸いにして死者はありませんでしたが、1,500棟以上の住宅が被害を受けるなど、市民生活に大きな影響がありました。

災害時には、家族の助け合いが必要です。日頃からの防災への取り組みが被害の軽減に繋がります。今一度、家族で「防災」について話し合みましょう。

①家族の役割を決めよう

日頃からの防災対策、災害発生時の役割を決めておきましょう。

②安全な避難場所、避難経路を確認しておこう

地域の避難場所の確認、避難経路の下見をしておきましょう。
分散避難（知人・親戚宅）への避難も検討しておきましょう。

③家族との連絡方法を確認しよう

災害用伝言ダイヤル「171」の使い方を確認しておきましょう。

④危険箇所をチェックしよう

家の内外に危険箇所がないかチェックし、修理や補強をしておきましょう。

⑤備蓄品・非常用持出品をチェックしておこう

必要なものがそろっているか、賞味期限も確認しておきましょう。

⑥積極的に避難訓練に参加しよう

市や地域での避難訓練に参加し、緊急時に冷静に行動できるよう学習しておきましょう。

▶問い合わせ先 自治防災課 危機管理室 ☎47-1071



一般廃棄物処理施設整備基本構想

鳥取県西部広域行政管理組合では、令和14年度の供用開始を目標とした西部圏域9市町村の広域的なごみ処理施設の整備構想『一般廃棄物処理施設整備基本構想』を、本年8月に策定しましたのでお知らせします。

▶基本構想の概要

西部圏域9市町村では、ごみ処理施設の老朽化や急激な人口・ごみ量の減少が想定されており、また、国際的には、気候変動対策の取組が重要な課題となっています。

令和14年度を目標に、西部圏域におけるごみ処理の広域化を図り、ごみ処理施設を1箇所に集約することにより、持続可能な適正処理を確保し、効率的なリサイクルや地球温暖化対策など、新たなごみ処理体制の整備を目指すこととしています。

▶基本構想の閲覧場所

- ①鳥取県西部広域行政管理組合ホームページ
- ②ごみ処理施設整備課窓口（米子市淀江支所内）
- ③リサイクルプラザ窓口

※②および③の閲覧期間は、来年3月31日までとします。

▶問い合わせ先

〒689-3403 米子市淀江町西原1129番地1（米子市淀江支所内）
鳥取県西部広域行政管理組合ごみ処理施設整備課
☎21-1362 FAX56-3203
Mail g-seibi@tottori-seibukoiki.jp



夕日ヶ丘団地宅地分譲中

「境港・健康シティ夕日ヶ丘」では、土地の購入のほか、次の賃貸借制度がご利用いただけます。

▶定期借地権制度

借地期間を51年間と設定した境港市（地主）所有の土地にお好きな住宅を建てることができます。保証金（100万円）と月々の土地賃料のみで土地を利用できることから、土地購入する場合よりも少ない資金で住宅を取得できます。

◇定期借地権のメリット

- ・土地賃料が安い（例：100坪の場合、月額賃料は5,000円程度）
- ・土地の固定資産税がかからない
- ・契約期間満了後に保証金が返ってくる（更地返還時）

▶住宅地貸付制度

境港市と35年間の土地賃貸借契約を結び、契約期間満了後に土地を無償で譲り受けることができます。

新たに創設した制度で、定期借地権制度から振り替えることもできます。

◇住宅地貸付制度のメリット

- ・将来的に土地の所有権を取得して住宅を残すことができる
- ・土地代金の分割払いに近い制度であり金利がかからない
- ・賃貸借期間中は土地の固定資産税がかからない

◎夕日ヶ丘団地新規分譲開始

▶新規分譲区画

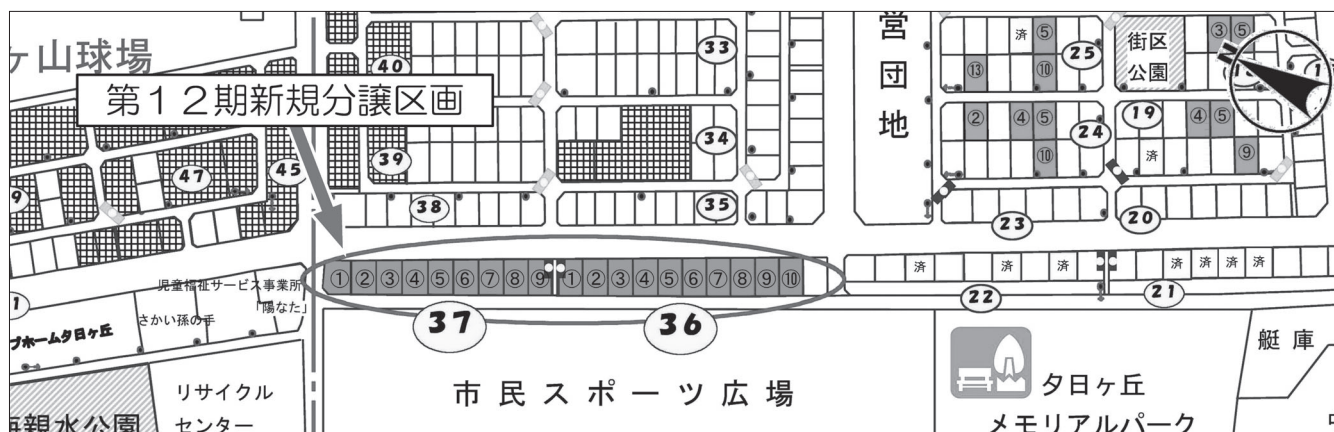
- ◇区画数 19区画（10月4日（月）受付開始予定）
- ◇面積 315.80㎡（95.52坪）～379.76㎡（114.87坪）
- ◇販売価格 955万円～1,149万円
- ◇月額賃料 定期借地権制度利用の場合 4,700円～5,700円
住宅地貸付制度利用の場合 20,300円～24,900円
- ◇所在地 夕日ヶ丘1丁目（校区：中浜小学校、第二中学校）

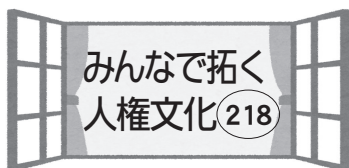
※分譲区画や制度など、詳しくは、境港市土地開発公社ホームページをご覧ください。お問い合わせください。

▶ホームページアドレス

<https://www.city.sakaiminato.lg.jp/sakai-tochikousya/>

▶問い合わせ先 都市整備課・境港市土地開発公社事務局 ☎47-1212





オリ・パラを通して、「人権」を見つめよう ～「多様性と調和」の実現をめざして～

たくさんの感動を残して、東京オリンピック・パラリンピックが閉幕しました。多くの人々がテレビをはじめ各種メディアの前で、競技の熱戦や選手の活躍に熱い声援をおくったことでしょう。

「近代オリンピックの父」と呼ばれるフランスのクーベルタン男爵は、オリンピックのあるべき姿として「オリンピズム（オリンピック精神）」を提唱しました。

その根本原則の第6項（2014年改訂）には、「このオリンピック憲章の定める権利および自由は人種、肌の色、性別、性的指向、言語、宗教、政治的またはその他の意見、国あるいは社会的な出身、財産、出自やその他の身分などの理由による、いかなる種類の差別も受けることなく、確実に享受されなければならない。」とあり、「多様性と調和」の実現をめざす内容となっています。

オリンピック開幕直前には、「女性蔑視発言」や過去の「差別的言動」により関係者の辞任、解任がありました。

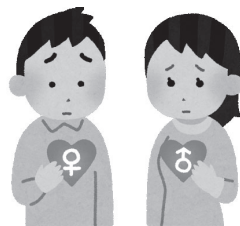
また、競技期間中には、イギリス代表女子サッカーチームによる人種差別への抗議を示す「片膝を地面につける行為」（日本チームも賛同して実施）や男子シンクロ高飛び込みの金メダリストによる「LGBT」にかかわる発言等がありました。

『東京オリンピック・パラリンピック』の話題を人権の観点からみることで、選手の活躍やメダルの有無だけでなく、より深い理解や感動が生まれると思います。今回の『東京オリンピック・パラリンピック』をきっかけに、異文化理解や他者への敬意の念を深め、「多様性と調和」の実現をめざし、「共生社会」を育てていきましょう。



シリーズ「セクシュアル・マイノリティと人権」② 〈3回連続企画〉

セクシュアル・マイノリティが直面する問題 ～ 孤独・不安・ストレス ～



近年、「セクシュアル・マイノリティ（性的少数者）」への理解が広がっていますが、未だ、社会生活のさまざまな場面で、根強い偏見や差別があり、人権問題が発生しています。

「オカマ」「ホモ」「レズ」など、差別的な言葉をふざけて使ったり、日常的にセクシュアル・マイノリティをからかったりするような雰囲気（いじめ）がありませんか。

また、最近、特に問題となっていることに、「アウトティング（Outing）」〈本人の許可なく、他人に暴露すること〉の問題があります。自分のセクシュアリティを他人に知られたくない人にとって、アウトティングは重大な「人権侵害」です。本人の了解なしに、決して他人には話さないようにすることが大切です。

他にも、病院に入院しているパートナーの面会を「家族ではない」という理由で断られたり、トランスジェンダー（「身体の性」と「心の性」が一致しない人）特有の悩みとして、男女で分けられているトイレや更衣室に行きづらかったりするといった問題もあります。

このようなセクシュアル・マイノリティが直面する問題は、孤立、不安といったストレスが蓄積されやすく、うつ病を発症し、適応障害、入社拒否、自殺等へつながることもあります。私たちは、LGBT等の当事者を理解し、共に差別解消をめざす応援者（アライ〈ally〉と呼びます。）でなければなりません。

【次回のテーマは、「誰もが『自分らしく』生きられる社会へ」です。】

介護予防筋力向上トレーニング事業の参加者募集

市では、市民の皆さんに健康で、いつまでも「自分らしく」生活していただくために、介護予防筋力向上トレーニング事業として、機械を使ったパワーリハビリや誰でも簡単にできる体操を行っています。

住み慣れた地域で安心して暮らし続けることができるよう、元気な身体づくりに積極的に取り組んで、健康寿命（健康上の問題で日常生活が制限されることなく生活できる期間）を延ばし、生きがいを持っていきいきと過ごしていきましょう。

▶対象

- ◇65歳以上で、要介護1～5の認定を受けてなく、足腰が弱くなり、日常生活で介護予防を必要と感じている人
- ◇週1回、5カ月間の参加が可能な人



▶注意事項（参加制限など）

- ◇要支援1・2の認定を受けているが運動の介護保険サービスを使用していない人は、①・②コースの参加となります。
- ◇要支援1・2の認定を受けている人や、3カ月以内に入院または運動を含む日常生活の制限などがある人は、主治医の診断書が必要です。

▶実施期間 11月4日（木）～来年3月31日（木）の週1回（計18～20回）

▶参加費 1回200円 ※診断書に要する費用は自己負担です。

▶送迎 ①器具コース、③フィットネスAコースは送迎があります。必要な人は、申し込み時にご相談ください。（別途片道40円が必要です。）

▶申し込み期間 10月1日（金）～15日（金）

▶内容

コース	曜日	募集人数（※）	内容	場所	時間
① 器具コース （パワーリハビリ）	月	10人	個々に合ったプログラムに基づき、専用の運動機器を使ったトレーニングを行います。	いきいきリハビリセンター （さかい幸朋苑内）	午後2時～ 3時30分
	火	10人			
	木	10人			
② 介護予防コース	金	20人	ストレッチ体操のほか、栄養状態や口腔機能の改善を行い、介護を必要としない身体を目指します。	保健相談センター	午後2時～ 3時30分
③ フィットネスAコース	火	20人	ストレッチ体操や道具を用いた体操のほか、栄養改善や口腔機能の向上に必要な知識や技術を学びます。	ナマステホール （誠道町）	午前10時～ 11時30分
④ フィットネスBコース	金	23人	体力に合わせて、ストレッチ体操や道具を用いた体操を行います。	保健相談センター	午前10時～ 11時30分

※申し込み多数の場合は、新規参加者を優先します。

※新型コロナウイルス感染症の状況により、実施状況が変更となることがあります。

【申し込み・問い合わせ先】 長寿社会課 地域包括支援センター ☎47-1131

地域包括支援センターからのお知らせ

【フレイルサポーター養成講座】みんなでフレイル予防！ ***要申し込み***

市では、講習を修了したフレイルサポーターが43人おられます。

公民館等で実施する「フレイルチェック」では、サポーターが中心となり参加者のフレイルの状況を測定し、フレイル予防の大切さを伝えています。

サポーター皆さんは、「まずは、自分のフレイル予防の為に、そして地域全体でフレイル予防を」という思いでいきいきと活動しておられます。今年度は1回の予定で、フレイルサポーターになるための講座を開催します。ぜひこの機会に受講され、サポーターの仲間になりませんか？

▶と き 11月8日(月) 午前10時～午後4時、 9日(火) 午後1時～4時 (2日間)

▶ところ ナマステホール(誠道町)

▶内 容 座学研修(フレイル予防についての講話)、実技研修(体力測定などの測定方法)
フレイルチェック(栄養・運動・社会参加など心身の虚弱状況のチェック)

▶募集要件 この講座に2日間参加でき、年数回実施する地域でのフレイルチェック活動に協力できる人

▶募集人数 10人程度 ▶募集期限 11月1日(月)

サポーター認定後は主に学習会の参加やフレイルチェック(年数回)の実施や予防活動の啓発等行います。

【健口づくり講演会&口腔健診(希望者)】

要申し込み

元気な身体作りには、栄養をしっかりと摂る事が大切です。そのためには「元気な口」の維持が必要になります。下記の通り、講演会と検診を開催します。この機会に、自分の口の状態を知って「健口づくり」に取り組みましょう。

▶と き 11月4日(木) 午後1時30分～午後3時30分

▶ところ 保健相談センターまたは境夢みなとターミナル(決定次第、参加者へお知らせします)

▶内容 【講演会】①ミニ講演会「生涯おいしく食べれるために」 講師：鳥取県西部歯科医師会 歯科医師
②ミニ講演会「口腔機能を高めるための実技指導」 講師：言語聴覚士
③口腔健診 歯科医師による検診と言語聴覚士による口腔機能チェック

▶申し込み制 ①②はどなたでも参加可能 定員：20人(先着順)

③対象者：75歳以上で今年度受診券を使い個別の歯科健診を受けていない人
定員：20人(先着順) ※①②にも参加していただきます。

▶申込締め切り 10月22日(金)

おれんじカフェさかいみなど

▶ところ 老人福祉センター浜の里(竹内町)

▶参加費 100円

◆◆認知症の人を介護する家族のつどい◆◆

認知症に関する事や介護の悩みを話す場所です。▶と き 10月11日(月) 午前10時～正午

◆◆おれんじカフェさかいみなど◆◆

どなたでも参加でき、健康づくりや介護予防などの相談や情報交換ができる場所です。今回は、「人と人とのつながり～新型コロナウイルス感染予防のための新生活様式の中で～」をテーマに人権教育推進員の方からお話を聞きます。お出かけください。

▶と き 10月25日(月) 午前10時～11時30分

※全ての事業は、マスクの着用、検温、手指消毒、ソーシャルディスタンス等感染予防対策を行いながら実施します。ご協力をお願いいたします。また、感染拡大状況に応じては延期や中止とする場合もあります。

【申し込み・問い合わせ先】 長寿社会課 地域包括支援センター ☎47-1131

さかなと鬼太郎のまち 環境への取り組み



シーサイドクリーンアップ弓ヶ浜 '21 を開催します

我々が誇る大切な地域資源である美保湾・弓ヶ浜をきれいにして、環境問題をみんなで楽しく考えてみませんか。

- ▶開催日 11月14日(日)
- ▶概要
 - ①海浜清掃 午前8時30分～(概ね30～40分)
会場：公共マリーナ周辺の砂浜
 - ②講演会 午前10時30分～11時30分
会場：境夢みなとターミナル



※小学生からお年寄まで楽しんで学べる講演会です。
▶参加人数 新型コロナウイルス感染対策のため、最大200人とさせていただきます。

- ▶申し込み方法 詳細は環境衛生課へお問い合わせいただくか、市ホームページをご確認ください。
- ▶その他 参加いただいた人には、伯州綿の手ぬぐい等の記念品をお配りします。
※新型コロナウイルス感染症の状況により、中止となる場合があります。

狂犬病予防注射はお済みですか？

狂犬病予防法によって、生後90日を経過した犬には登録(生涯1回)と毎年1回の狂犬病予防注射の必要があります。

まだ注射を受けさせていない場合は、かかりつけの動物病院で速やかに注射しましょう。



犬の散歩をするときは、排泄マナーを守りましょう

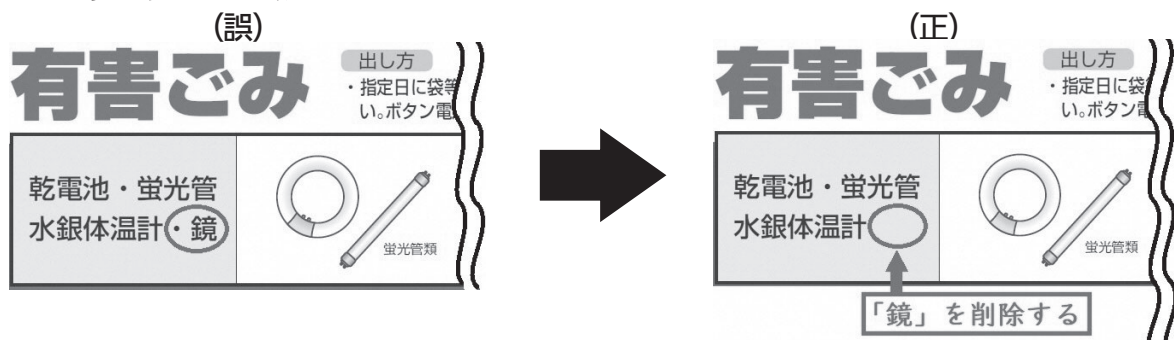
散歩のマナーのなかでも特に注意が必要なのが、排泄に関係するものです。フンは必ず持ち帰り、おしっこは持参した水で洗い流すなど、他人に不快感を与えないような気配りをお願いします。

ごみ分別収集カレンダーの訂正についてお知らせします(お詫び)

9月に配布しました「ごみ分別収集カレンダー」の内容に一部誤りがありました。お詫びして訂正します。

(訂正内容) 「鏡」が有害ごみの欄に記載されている。

※市報4月号でお知らせしましたとおり、鏡は不燃ごみとして収集しますので、不燃ごみの収集日に出すようにしてください。



～まちの話題～



リハビリテーションを理学療法士・患者の両視点から学ぶ

境港総合技術高校福祉科で博愛病院理学療法士を招いた授業が行われました

境港総合技術高校は、県内で唯一「福祉科」を有し、在学中に介護福祉士国家試験受験資格を得られる高校です。9年連続合格率100%を誇る介護福祉士や理学療法士、作業療法士、看護師などを目指す生徒が在籍し、福祉に関する専門的な知識・技術を身につけ、卒業後には地域の福祉施設などで活躍しています。

9月15日(木)には、博愛病院の理学療法士吾郷秀吉さんを招き、3年生を対象に手術後の機能回復訓練を行う理学療法士や作業療法士、言語聴覚士などの役割について、オンラインでの授業を行いました。

リハビリテーションではどのような事をしているのか、患者さんとどのような気持ちで接しているのか、どのような知識が必要となるのかなど、現場での実際の映像などを交えながら講義を受けました。また授業には、実際に脳梗塞手術後にリハビリテーションを受けられた濱野政和さんも参加され、患者としてのリハビリテーション前後の気持ちの変化や、経験談、苦労話などを生の声として語られました。生徒は「必要な医学的知識とは、具体的にどのような内容ですか？」など、質問もしながら熱心に学び、将来の進路選択の参考としていました。



新たな連携により市民サービス向上を

明治安田生命保険相互会社と包括連携協定を締結

市と明治安田生命保険相互会社は、8月24日(火)に幅広い分野での包括連携協定を締結しました。これは、双方の緊密な連携と協働による活動を推進することにより、地域のニーズに迅速かつ適切に対応し、地域社会の課題解決や一層の活性化と市民サービスの向上を図ることを目的としたものです。

今後、本市の魅力発信、産業・観光の振興、健康増進、高齢者および障がい者支援、子どもの健全育成等について、協働して取り組んでいきます。

ミニひまわり見に来てね!

梅檀保育園からミニひまわりが寄贈されました

梅檀保育園より、ミニひまわりを寄贈していただきました。このミニひまわりは、年長園児全員が、種まきから開花まで大切に育ててきた花です。

地元の皆さんだけでなく、観光客も含め、多くの人に見ていただけるよう思いを込めて、水木しげるロードの玄関口である境港駅前公園に設置しました。

9月6日(月)には、同公園で贈呈式があり、西村俊吾園長より「何かと制限がかかる生活ですが、この花を見ることで少しでも明るく元気になってもらえたら」とご挨拶いただきました。



境港警察署からのお知らせ

境港警察署 ☎ 44 - 0110

詐欺被害防止のため ATMの利用限度額を引き下げましょう

県内では、市町村役場の職員を名乗って電話をかけ、「介護保険料の払い戻しがあります、ATMで手続きできます。」などとATMに誘導し、現金を振り込ませる還付金詐欺の被害が多発しています。この手口の特徴として、

- ◇犯人が携帯電話でATMの操作方法を指示し、「払い戻し」に必要な手続きを装って振り込みをさせる
- ◇ATMの利用限度額いっぱいまで振り込ませる（利用限度額が100万円なら、1回につき99万9千円など）
- ◇「このキャッシュカードでは手続きができません、別のキャッシュカードを入れてください。」などと言い、何回も振り込ませる

といったものがあります。皆さんがご使用中のキャッシュカードのATMでの利用限度額を引き下げることによって、犯人が利用限度額いっぱいの金額を振り込ませようとしても振り込みができず、被害を防ぐ可能性が高まります。ぜひご検討ください。

- なお、ATM利用限度額の変更は金融機関によって手続きが異なりますので、詳しくは口座を開設している金融機関にご確認ください。また、
- ◇留守番電話の設置
 - ◇ATMコーナーで携帯電話を使用しないなどの対策も有効です。

伯州綿

地域おこし協力隊員だより

農政課 農業振興係 ☎ 47 - 1049

こんにちは、地域おこし協力隊の矢本昌子です。

9月から始まった収穫作業も本格化し、伯州綿畑のあちらこちらで弾けた真っ白な綿が摘み取られるのを待っています。

そんな作業の合間に、伯州綿の木の茎を砕いた素紙を用いて、紙すきを体験する授業を、渡小学校と上道小学校の3年生を対象に行いました。子どもたちが作りやすいよう、試行錯誤しながらの準備は大変な作業でした。しかし、「とても楽しかった」、「やって面白かった」という感想を聞いて、私たちも達成感を味わわせてもらいました。

今月の30日(土)・31日(日)に海とくらしの史料館において「てぬぐいひらひら2021」を開催予定です。境港てぬぐい(伯州綿を使用したてぬぐい)をはじめ、全国各地から取り寄せたてぬぐいが会場一杯にはためきます。皆様のご来場をお待ちしています。

伯州綿ブログと地域おこし協力隊Facebookを随時更新しています。市民の皆さんからのコメントをお待ちしています。

伯州綿ブログ：<http://hakusyumen.blog.fc2.com>
Facebook：<https://www.facebook.com/hakusyumen>

境港史話「温故知新」(51)

「弓浜物語」第四章(近現代③)

皇太子山陰行啓余話

明治45年5月14日午後5時、皇太子(後の大正天皇)は御召艦鹿島にて美保湾へ到着された。その夜、歓迎のため淀江から境港まで海岸にかがり火を灯して美しい夜景が演出された。また鳳翔閣(錦公園)に泊まられた夜には、日本イルミネーションの第1号とも言える「飾り船」が披露された。

戦前の話題

大正11年から8年間に及ぶ境港湾修築工事は、昭和5年11月に境台公園で竣工式が、祝賀行事も5日間行われた。2918mの大防波堤は完成した。

内務省の技術者たちは忠魂碑北隣にあった事務所から工事の進捗状況を眺めていた。昭和3年春のこと、技師の一人がふと大山の麓を眺めると、海の上に帆を張った船の姿が一列に並んでおり驚いた。また米子両三柳の漁師たちは、はるか海の上に都会のビルが立ち並ぶのを眺めた。これが美保湾の蜃気楼が世間の話題になった最初である。

また美保湾の美しい風景を歌った日本一となった青年詩人があつ

た。昭和12年9月内閣情報部は国民歌愛国行進曲の歌詞を募集。全国から5万7千通余の応募があった。一等総理大臣賞を受けたのは境町入船町の23歳の青年森川幸雄氏であった。

子号演習と玉栄丸事件

弓浜地方の人たちは戦時下二つの受難に見舞われた。その一つ「子号演習」は昭和19年、米軍の本土上陸に備えて九州沿岸に陣地を構築した西部軍の秘密の作戦であった。昭和20年、米軍上陸の可能性大の弓浜半島周辺では陣地構築が始まり、県民総動員で作業が連日強行された。作戦の全貌は詳しくわかっていないが、淀江町坪上山(壺瓶山)北端には大砲陣地が築かれたり、弓浜地方の人たちは島根半島に渡り、美保関町下宇部尾周辺に横穴を掘り続けた。

二つ目は昭和20年4月23日に軍用船「玉栄丸」が境港駅近くの岸壁で謎の爆発を起こした事件である。陸上の火薬倉庫に引火、兵士・町民など三百人以上の被害者と、全焼七十六戸、全壊家屋は三百五十五戸にも及び、当時の境町の四分の一が被災する大災害となった。戦時下、新聞報道は制約され、島根新聞に小さく紹介される程度であった。

編集「市史編さん室」

多文化共生

vol.6

水産商工課 経済交流係 ☎ 47 - 1029

境港市に住む外国人に聞いてみました！ Part3 ズィコヴァ・エレナさん（ロシア）

世界に国は沢山あり、気候や環境、地形などによって文化も大分違ってきます。隣の国だったら似ていると思うかもしれませんが、そうではない国はいくらでもあります。隣の国である日本とロシアの食文化を比べてみたら、面白い違いが多く発見できます！

- ◇日本の主食はご飯、ロシアはパンかジャガイモ。
- ◇ロシアではお米も食べるけれど、味付けしないと美味しくないと思う人が多い。だから、塩をつけたり、醤油、ソースなどをかけたりする。

◇ロシアでは蕎麦を沢山作っている。但し、ロシア人が大好きな穀物の蕎麦は、麺としてではなく、炊いた蕎麦の実にお好みで塩、バター、牛乳などを入れて、そのまま食べられる。



バターを載せた蕎麦の実

◇美味しくて、色鮮やかなイクラは日本ではよくご飯を使った料理と一緒に食べるが、ロシアではご飯の上のせるイメージがありません。パンにバターを塗ってのせたイクラが最高である。また、「プリヌイ」というロシア風クレープと一緒に楽しむのもいい。



イクラのプリヌイ

ちなみに「イクラ」は「魚卵」という意味のロシア語です。皆さん、ロシアに行く機会があれば、ぜひロシア料理を楽しんでみてください！

消費生活相談室です

232

消費生活相談室 ☎ 47 - 1106 FAX 44 - 7957

子どもがゲームで高額課金

【事例】

クレジットカードの利用明細に覚えのない20数万円の高額請求があった。小学生の子どもが私のスマートフォンでオンラインゲームの課金をしていたようだ。スマートフォンにはクレジットカード決済ができるようにクレジットカード情報を登録しており、子どもが使う際も利用できるようになっていた。

【アドバイス】

- ◇新型コロナウイルスの影響が長引き、「おうち時間」にスマートフォン端末や家庭用ゲーム機でオンラインゲームを利用して過ごすなか、子どもが保護者の許可なく課金してしまったというトラブルが増加しています。
- ◇未成年者が親の同意を得ずに行った契約は原則として取り消すことができますが、オンラインゲームでは、子どもが課金したという事実を証明することは難しく取り消しが認められず返金されないケースがあります。
- ◇子どもの課金を防ぐためにも、スマートフォン端末や家庭用ゲーム機などにクレジットカード情報を登録したままにせず、削除するなど、適切にクレジットカード情報を管理しましょう。
- ◇クレジットカードの利用ごとに決済完了メールが届くよう設定して、利用状況をこまめに確認しましょう。
- ◇オンラインゲームでアイテムを購入する際のルールについて、家族でよく話し合しましょう。また「ペアレンタルコントロール」という機能を利用し、課金の制限をかけることも有効です。

▶相談受付時間

毎週月～金曜日
午前9時～正午、午後1時～4時



保健師の ちょっと一言

上手な医療機関のかかり方

- ◇かかりつけ医をもちましょう
かかりつけ医は、日頃の健康状態を知っていて、健康についてなんでも相談できる身近な医師のことで、病歴や体質など把握してくれる心強い存在です。他科を受診した方がよい場合や、精密検査・高度医療が必要な時には適切な病院を紹介してくれます。
- ◇休日や夜間の診療は控えましょう
休日や夜間など診療時間外に受診する場合は、医療

- 費が高く設定されています。急病などのやむを得ない場合を除き、診療時間内に受診するようにしましょう。
- ◇重複受診はやめましょう
医療機関を紹介なく変更すると、その都度初診料がかかるため医療費が無駄になります。また、何度も検査や処置・投薬などを行うので体にも負担がかかります。信頼できるかかりつけ医をもって、はしご受診はやめましょう。
- ◇お薬手帳をつくり、かかりつけ薬局をもちましょう
薬は飲み合わせが悪かったりすると、副作用が生じることがあります。「お薬手帳」をつくり、服薬歴を管理しましょう。複数冊ある人は1冊にまとめるようにしましょう。

※新型コロナウイルス感染症の感染拡大防止の観点から、掲載しているイベントや行事等が急遽中止や延期となる場合があります。
詳しくは問い合わせ先へご確認ください。



マイナンバーカード 日曜交付窓口の開設

マイナンバーカードを申請し、「個人番号カード受け取りについて（お知らせ）」が届いた人は、申請者本人の来庁により、手続きをしてください。（カードは受け取り期限を過ぎても保管しています）

- ▼とき 10月10日（日）
午前9時～午後1時
- ▼ところ 市民課窓口
- ▼必要書類
◇個人番号カード交付・電子証明書発行通知書兼照会書
- ◇通知カード
- ◇本人確認書類（運転免許証等）
- ※マイナンバーカードの申請補助、電子証明書の更新や暗証番号の再設定、保険証利用の

登録もできます。
▼問い合わせ先
市民課 市民係

☎47・1033

さかいポートサウナ

「入浴のお知らせ」

▼男湯 火・水・金・土・日
▼女湯 月・木

※西側浴場のみの営業のため、曜日をご確認ください。

「レディースデイ」

女性の入館者は割引

▼とき 毎月第2・3月曜日
◇大人 520円↓300円
◇小中学生260円↓100円
【シルバーデイ】
65歳以上の入館者は割引

▼とき 毎月第2・3水曜日
◇65歳以上520円↓300円
◇70歳以上310円↓300円
【その他の各種割引】

▼家族割引
家族連れの小・中学生は割引
◇小中学生260円↓100円
▼誕生日割引
誕生日の人は入浴料が無料
（要証明）

【薬湯の日】
◇毎週月曜日
▼問い合わせ先
さかいポートサウナ

☎44・4060

「あなたの健診結果を 教えてください！」 キャンペーン

境港市の国民健康保険に加入している40歳以上で、職場などで健康診断を受けている人は、その結果を教えてください。

結果通知を持参し、健康相談を受けた人に記念品を差し上げます。（1世帯に一つ限り。令和2年度以前の国民健康保険税の滞納がある世帯を除く。）

※健診結果について、保健師等が健康相談も行います。

▼対象者
40歳以上の境港市国民健康保険加入者（先着100人）

▼持参するもの
◇国民健康保険被保険者証
◇今年の4月1日以降に受診した、職場などの健康診断の結果

（境港市特定健康診査を除く）
▼締め切り 来年3月31日（木）
▼問い合わせ先
市民課 保険年金係

☎47・1035



インフルエンザ 予防接種費用助成

インフルエンザ予防接種の費用を助成します。

対象者には、今月下旬に接種券をお送りしますので、注意事項をよく読み、希望する人は医療機関に直接申し込んでください。（要予約）

【乳幼児】

▼対象

平成27年4月2日から今年6月30日までに生まれた満6カ月以上で就学前の人

▼接種回数

2回（うち1回分を助成）

▼助成限度額 1人2千円

【高齢者】

▼対象

昭和31年12月31日までに生まれた満65歳以上の人

▼接種回数 1回

▼自己負担額 1200円

※市民税非課税世帯は無料

【共通事項】

▼接種期間
11月1日（月）～来年1月31日（月）

▼その他

対象にもかかわらず、接種券が届かない人はご連絡ください。

▼問い合わせ先

健康推進課 保健係

☎47・1042

有料
広告

安い! きれい! アフターよし!

初期費用は前家賃のみ!

賃貸のアップル境港

境港市外江町3109-1 いない境港店となり

☎(0859)44-9128



ハロウィンジャンボ5億円

(1等3億円・前後賞各1億円合わせて)

ハロウィンジャンボミニ5千万円

(1等3千万円・前後賞各1千万円合わせて)

この宝くじの収益金は市町村の明るく住みよいまちづくりに使われます。



各1枚 300円
9月22日(水) 2種類同時発売!

発売期間 9/22(水)～10/22(金)

公益財団法人鳥取県市町村振興協会

ふるさと応援 地域振興券の使用期限が迫っています

市では、新型コロナウイルス感染症の影響を受けている地元経済や市民生活を支援するため、市内登録店舗で使える「商品券」「食事券」をそれぞれ対象となる世帯へ3月にお送りしています。

使用期限は12月末までとなっていますので、お忘れのないよう早めにご利用ください。

利用可能な店舗は、市ホームページから確認できます。

Web <https://www.city.sakaimi-nato.lg.jp/index.php?view=110876>



▼問い合わせ先

水産商工課 商工振興係
☎47・1056



入札結果の公表

予定価格が1千万円以上の入札について公表します。

種別	建築	土木
工事名(業務名)	幸神町会館耐震等改修工事(建築)	渡漁港内水排除施設築造工事(流入路工)
入札日	8月11日	9月6日
予定価格	31,515千円	52,515千円
落札額	31,240千円	52,470千円
落札率	99.1%	99.9%
落札者	境港土建(株)	美保テクノス(株)境港営業所

▼問い合わせ先

管理課 管理係
☎47・1076

農業委員会情報

【農地法の下限面積】

農地の売買や貸借には農業委員会の許可が必要です。

許可を受けるための要件の一つに「下限面積要件」があります。下限面積要件とは、経営面積があまりに小さいと生産性が低く、農業経営が効率的かつ安定的に継続して行われないことが想定されることから、許可後に経営する農地面積が一定以上にならないと許可はできないとするものです。

なお、農地法で定められている下限面積は都府県で50アール、北海道で2ヘクタールですが、地域の平均的な経営規模や耕作放棄地の状況などからみてその地域の実情に合わない場合に、農業委員会で面積を定めることができることとなっています。

境港市農業委員会では、管内の下限面積を次のように定めています。

区域	下限面積
中海干拓地	50アール
渡、外江、中浜、余子	20アール
境、上道	10アール

【農地パトロールの実施】

境港市農業委員会では、毎年秋に農地の状況を調べる「農地パトロール」を実施しています。

農業委員が担当地区ごとに調査しますので、ご理解とご協力をお願いいたします。

▼主な目的

- ◇農地利用の確認
- ◇遊休農地の実態把握
- ◇違反転用の発生防止・早期発見

▼問い合わせ先

農業委員会事務局(農政課内)
☎47・1053

みどりの食料システム戦略

【農林水産省からのお知らせ】

農林水産省は、農林漁業者の減少問題、地球温暖化等の環境問題等に的確に対応するため、2050年までに農林水産業のCO2ゼロエミッションの実現、化学農薬や化学肥料の使用量の低減、有機農業の取組面積の拡大などの実現を目指すこととしています。

このため、5月に食料・農林水産業の生産力向上と持続性の両立をイノベーション(革新的な技術)で実現する「みどりの食料システム戦略」を策定しました。

詳しくは農林水産省のホームページをご覧ください。

Web <https://www.maff.go.jp/j/kanko/kankyoseisaku/mi-dori/index.html>



▼問い合わせ先

農林水産省 大臣官房
環境バイオマス政策課
地球環境対策室
☎03・3502・8056

省エネ型石油ボイラー販売、ダントツの実績！
水廻りとサッシのエコリフォームも当店へ！

米子市水道局指定工事店 / 米子・境港市下水道指定工事店

山形 有限会社 渡辺商店

境港市渡町2350番地4(渡郵便局前) ☎(0859)45-0537

☎フリーダイヤル(通話無料)

Facebook更新中!

0120-450-538

境港 渡辺商店

検索



有料広告

快適をもっと！
もっと！

- 長府ボイラー特約店
- TOTOリモデルクラブ店
- LIXILリフォームネット店
- タカラパートナーショップ

TOTO
リモデルトイレ
「ピュアレストEX」(手洗なし)

¥277,200を **35%引**
¥180,180
※標準取替費 ¥33,000。価格は税込です。



2021 開催！
2021 開催！

伯州綿を使用した手拭「境港手拭（さかいみなとてぬぐい）」の完成を機に2017年にスタートした本イベントは、今年で第5回目の開催となります。

「境港手拭」と全国各地から集めた手拭、全134種類の手拭を展示・販売します。
マルシエや市内小学校児童による作品展示等も行います。

▼とき

10月30日（土）午前9時30分～午後5時、31日（日）午前9時30分～午後4時

▼ところ

海とくらしの史料館

※期間中、入場無料

▼内容

◇全国各地のてぬぐいの展示・販売
◇渡・上道小学校3年生の児童が紙すきをして和紙を作り、製作した作品の展示
◇紙すき体験（伯州綿の木の茎を砕いた素紙を使用）
◇マルシエ（伯州綿製品、福祉作業所のお菓子等の販売）

※新型コロナウイルス感染症対策として、会場内での飲食は

厳禁とします。また、感染状況によっては、催しの内容を縮小する場合があります

▼問い合わせ先
農政課 農業振興係

☎47・1049

【同時開催・手織工房「監慈彩」あじさい」作品展】

色彩豊かな織物や伯州綿を使ったストール等の作品を展示・販売します。

▼問い合わせ先

手織工房「監慈彩」大西さん
☎090・7895・6117



境港市戦没者追悼式

新型コロナウイルス感染症対策のため、規模を縮小し実施します。ご来場の際は、マスクの着用や手指消毒に、ご協力をお願いいたします。

なお、当日、発熱等により体調がすぐれないときは、ご来場をお控えください。

▼とき

10月29日（金）
午後2時～2時30分ごろ

▼ところ

文化ホール

福祉課 生活支援係
☎47・1047

プラスフェスタ

「第28回プラスフェスタin境港」と題し、市内の学校の金管バンドや吹奏楽部、一般の吹奏楽団が楽しい演奏を繰り広げます。

▼とき

10月23日（土）
午後1時30分～3時
（開場 午後1時）

▼ところ

上道小学校 講堂
※車でお越しで、徒歩での移動が困難な人のために、近隣に若干の駐車場を用意しておりますので、会場でお声かけください。

▼その他

それ以外の人は、ご面倒をおかけしますが、市役所駐車場・職員駐車場をご利用ください。

▼出演

◇市内の小学校・高校
◇さかいみなとウィンドアンサンブル
◇市内中学生有志

▼整理券配布場所

生涯学習課・文化ホール・各地区公民館・市民活動センター（じつなぎ会館内）

▼問い合わせ先

生涯学習課 文化体育係
☎47・1093

つながるマルシエin高島屋

鳥取県西部圏域各市町村の魅力発信することを目的に

2018年から開催している「つながるマルシエ」。

今年は、JU米子タカシマヤを会場に、販売、ステージイベント、観光情報PRなど3日間盛りだくさんの内容を予定しています。

▼とき

10月22日（金）～24日（日）
各日 午前10時～午後6時

▼ところ

JU米子タカシマヤ5階催場
▼内容
◇ブース
農産品・農水産加工品・物産等の物販
※会場調理を要しない飲食物
◇情報発信コーナー
各市町村のPR情報や観光情報等を発信

▼その他

新型コロナウイルス感染症の影響による中止等、最新の情報は、大山山麓・日野川流域観光推進協議会ホームページでご確認ください。

▼問い合わせ先

「つながるマルシエin高島屋」事務局（株）BSS企画（内）
☎33・0661

Web <http://daisenwonder.jp/>



11月生募集中 施設見学会・・・10/6(水)

募集科	訓練期間	募集締切
ビジネススキル講習付 産業技術科	R3年11月2日～7ヶ月間	10月11日(月)
CAD・NC加工技術科	R3年11月2日～6ヶ月間	

12月生募集中 施設見学会・・・10/13(水)、11/5(金) 施設見学会・・・10/21(木)

募集科	訓練期間	募集締切
ビジネススキル講習付 電気設備施工科	R3年12月1日～7ヶ月間	11月9日(火)
産業技術科 ビル管理技術科	R3年12月1日～6ヶ月間	

有料
広告

職業訓練受講生募集！

就職率 86.7%
令和3年度6月末時点

訓練で就職応援！
受講料無料
※別途教科書代等がかかります。

詳しくはここから！

独立行政法人 高齢・障害・求職者雇用支援機構鳥取支部
ポリテクセンター米子
お問い合わせ先：米子市古豊千520 ☎0859-27-5115
(訓練課)

境港再発見・講座 「境港楽」

第4回テーマは、「境港の地酒造り 今昔物語」です。

▼とき 10月14日(木)
午前10時～正午

▼ところ

老人福祉センター(浜の里)

▼講師

岡空 晴夫さん(株式会社千代むすび酒造社長)

▼参加料(資料代) 500円

▼申し込み・問い合わせ先

境港楽習会 定岡さん

☎090・8064・6191

ギャンブル依存症 家族の会鳥取講演会

一人で悩まず、一緒に対応の仕方を学びませんか?

▼とき 10月23日(土)

午後1時30分～午後5時30分

▼ところ

米子サン・アビリティーズ(米子市皆生3・16・20)

▼参加費 お一人様千円

▼定員 30人(完全予約制)

▼予約・問い合わせ先

全国ギャンブル依存症家族の会 鳥取

Mail kazokukai.t@gmail.com

Web <https://forms.gle/eNq33V>

SJKCXZF8Z47



平和のための戦争展

戦争にまつわる展示や体験を通して平和の大切さを考えてもらうことを目的として、第7回平和のための戦争展を開催します。

▼とき

10月30日(土)・31日(日)

午前10時～午後5時

▼ところ しおさい会館

【展示】

「美保基地周辺の戦争遺跡と遺構」のパネル、戦争遺品と生活用具、玉栄丸・原爆の写真、小学生の平和学習、高校生が描いた原爆の絵 ほか

【戦争体験を語る会】

▼とき 10月30日(土)

午後2時～4時

▼定員 40人

【講演会】

「甥が語る水木しげるとその戦争観」

▼とき 10月31日(日)

午後2時～4時

▼講師 飯塚 藤兵衛さん

(水木しげるとさんの妻、布枝さんの実兄の長男。元奥出雲町亀高小学校校長)

▼定員 40人

【バザー】

リサイクル品、コーヒー

▼とき

午前10時～午後5時

(31日は午後4時まで)

▼問い合わせ先

平和のための戦争展実行委員会事務局 由浪さん

☎45・7290

SANKO 夢みなとタワー情報

【夢みなと工房ハロウィン】自分だけのオリジナル雑貨を作ろう!

▼とき

10月30日(土)・31日(日)

午前10時～午後3時

▼ところ

1階エントランスロビー

▼料金

500円(内容によって異なります)

▼問い合わせ先

SANKO夢みなとタワー

☎47・3800



市民余芸大会の中止

12月5日(日)に予定していましたが「令和3年度境港市市民余芸大会」は、新型コロナウイルス感染症拡大防止の観点から、中止します。

▼問い合わせ先

福祉課 福祉係

☎47・1121



まちづくり 若者委員会委員

市では、次代を担う20代、30代の市民の意見を、将来のまちづくりに反映させるため、第3期まちづくり若者委員会を設置します。委員会ではご意見をいただく委員を募集します。

▼応募資格

満20歳以上40歳未満(10月1日現在)の市民で、開催される会議に出席可能な人

▼募集人員 10人程度

▼任期

令和3年11月～5年3月末

▼会議の開催 各年度2回程度 ※会議出席の都度、報償費を支給します。

▼応募方法

「私の住みたいまち」をテーマに400字(原稿用紙1枚)程度の作文にまとめ、住所、氏名、生年月日、電話番号を明記のうえ提出してください。

※選考のうえ決定します。

▼応募期限

10月29日(金) 必着

▼応募・問い合わせ先

自治防災課 自治防災係

☎47・1071



安心・格安車検のワンス
0859-21-9370

境港市蓮池町 89-1 「ワンス境港」で検索されてください

株式会社 ONE'S 営業時間:9時-18時

定休日:毎週水曜日・第1・3火曜日

ONE'S
Used carshop & Car Maintenance

有料
広告





市営住宅の入居者

▼入居資格（共通）

- ◇基準内の収入であること
- ◇住宅に困っている人
- ◇同居する親族があること

※2DK以下の物件は、単身入居を認める場合があります。

- ◇連帯保証人が1人あること
- ◇保証会社による保証でも入居を認める場合があります。
- ◇市税を滞納していないこと
- ◇暴力団員でないこと

▼入居資格（高齢者等）

60歳以上のみ世帯や母子世帯、各種障害者手帳をお持ちの人等、詳しい入居要件はお問い合わせください。

▼入居資格（シルバーハウジング）

自炊可能な程度の健康状態で、60歳以上の高齢者単身世帯等、一定の世帯構成であること。

※「シルバーハウジング」とは、

高齢者・障がい者向けの設備を備えた住宅に、緊急通報システムとの設備と生活援助員のサービスを加えた住宅で、家賃のほかに生活援助員派遣費用が必要です。（緊急通報システム接続のため、固定電話を設置していただきます。）入居者は選考により決定しますが、状況により抽選で決定する場合があります。

団地名	上道団地 (上道町 3563)	外江団地 (外江町 3266-5)	夕顔団地 (誠道町 218)	夕顔団地 (誠道町 218)
種別	シルバーハウジング	一般	一般	高齢者等
建設年度	平成 11 年	昭和 59 年	平成 5 年	平成 6 年
構造	鉄筋・4階建	鉄筋・4階建	鉄筋・3階建	鉄筋・3階建
募集住戸	10棟 106号 (1階)	5号 (3階)	5B棟 17号 (3階)	6B棟 5号 (1階)
間取り等	2DK7.5 畳、洋 6 畳	3DK6 畳(2)、4.5 畳	2DK6 畳(2)	2DK6 畳(2)
家賃	20,200 ~ 39,600 円	16,100 ~ 31,700 円	16,300 ~ 32,100 円	16,500 ~ 32,500 円

▼敷金 家賃の3カ月分

10月1日(金) ~ 8日(金)

▼入居抽選日 10月13日(水)

▼入居可能日 11月1日(月)

※駐車場を使用する人は、別途駐車場使用料が必要となります。(1区画 月額千円)



演劇体験ワークショップ参加者

▼申し込み・問い合わせ先
建築営繕課 公営住宅係
☎47・1059

「市民交流センタースタートアップ事業」
演劇の基本を学び、ゲームを通して楽しく演技体験しながら、シーン作りにチャレンジします。

▼とき
11月6日(土)、7日(日)
両日とも午後1時~4時

※1日だけの参加もできます。

▼ところ 幸神体育館

▼対象 中学生以上

▼講師 坂井 陽介さん、真咲 郁さん(劇団Yプロジェクト)

▼定員 各日10人

▼参加費 無料(要申込)

▼申し込み方法
参加申込書に必要事項をご記入の上、メール、ファクシミリ、またはご持参ください。

電話受け付けもできます。
▼申込期限 11月1日(月)
▼申し込み・問い合わせ先
生涯学習課 文化体育係
☎47・1092
FAX 47・1109
syougaiagakusyuu@city.sai
kaininato.lg.jp



原子力防災現地研修会(見学会)

▼とき 11月19日(金)
午前10時30分~午後3時20分

▼見学施設
島根県原子力防災センター、島根原子力発電所(バス車内から見学)

▼集合
保健相談センター前
(午前9時40分集合、午後4時20分解散)

▼募集人数 15人程度(先着順)

▼申し込み方法
ハガキに参加する全ての人の住所、氏名(ふりがな)、電話番号、生年月日を記入の上、ご応募ください。

※ハガキ1枚で2人まで応募可。また、電話やファクシミリ、メールでも応募可能です。

▼応募締切
11月15日(月) 正午必着

▼参加費 無料

▼注意事項
見学には本人確認書類が必要です。また、新型コロナウイルスの感染予防のため、検温やマスクの常時着用、手指消毒などに協力ください。

▼申し込み・問い合わせ先
〒680-8570
鳥取県鳥取市東町1丁目271

鳥取県 原子力安全対策課
☎0857・26・7973
FAX 0857・26・8805
genshiyoku-anzen@pref.tottori.lg.jp



親子トランプ・ロビックス教室参加者

▼とき 10月16日(土)
午前10時30分~11時30分
(受け付け 午前10時~)

▼ところ 幸神体育館

▼対象 幼児~小学生とその保護者

▼準備品
◇上靴
◇運動ができる服装

◇タオル
▼参加費 無料

▼定員 20組(先着順)
▼申込期限 10月12日(火)
▼問い合わせ先
特定非営利活動法人 ウルトラスポーツクラブ
☎57・5170

ultra-cs@sea.chukai.ne.jp

高齢者の交通安全に ついでに川柳募集

「第10回高齢者による高齢者のための交通安全川柳大会」を開催し、夜光反射材の着用推進、高齢者の交通安全などをテーマとする内容の川柳を募集します。

▼応募資格

市内在住の65歳以上の人

▼応募方法

応募用紙に必要な事項を記入し、応募箱に投函してください。

▼応募用紙および応募箱設置場所

老人福祉センター（浜の里）、市役所長寿社会課、境港警察署、各地区公民館

▼募集期間

10月1日（金）～11月25日（木）

▼その他

◇提出された川柳の中から、最優秀作品1句と優秀作品2句を選考し、市報に掲載します。
◇その他の作品は、市ホームページに掲載します。

▼問い合わせ先

自治防災課 自治防災係
☎47・1023



納税相談

【新型コロナウィルス感染症の影響を受けた場合の猶予制度】

新型コロナウィルス感染症の影響により収入が減少した場合に、無担保・延滞金なしで納税の猶予が受けられる場合がありますのでお早めにご相談ください。

▼対象者

収入が前年若しくは前々年同月と比べて20%以上減少している、かつ一時に納付できない者

▼申請対象

◇令和2年度徴収猶予許可分
◇令和3年度課税分

▼申請期限

納期限まで

詳しい内容はお問い合わせいただくか、市ホームページをご覧ください。

【夜間の納税相談】

仕事などで、平日の昼間に市税の納付や相談に來られない場合はご利用ください。

▼とき

10月29日（金）
11月30日（火）
午後5時15分～8時

▼ところ

収税課窓口

個人住民税、固定資産税、軽

自動車税、国民健康保険税、法人市民税

※納税通知書等を紛失し納める金額がわからない時は、あらかじめお問い合わせください。

▼問い合わせ先

収税課 滞納整理係
☎47・1020

よなご若者サポート ステーション出張相談

「自分にはどんな職業が向いているのだろうか」「働くための一歩が踏み出せない」など、今の思いを話してみませんか。

▼対象

おおむね15～49歳のお仕事を探している人やその家族。

▼とき

10月8日（金）・22日（金）
午前11時～午後3時

※電話予約が必要です。

※マスクを着用してください。

▼ところ

市役所 第2会議室

▼問い合わせ先

よなご若者サポートステーション
☎21・5678
yongo-sapo@oukyou.gr.jp

日曜労働相談会

解雇、雇止め、賃金未払い、労働時間、有給休暇、パワーハラスメントなど、労働問題全般

に関する相談会を開催します。

弁護士や社会保険労務士などが対応します。また、相談無料、秘密は厳守されます。

※事前に予約が必要です。

▼とき

10月31日（日）
午前10時～午後3時

▼ところ

国際ファミリープラザ（米子市加茂町2丁目180）

▼申込期限

10月27日（水）午後5時15分

▼予約・問い合わせ先

労使ネットとっとり（県労働委員会）
☎0120・77・6010

事業承継個別相談会

事業を引き継ぎたいが手続きが複雑そう、後継者がいないが会社は存続させたい。

市と商工会議所では、こうした事業主が抱える事業承継の様々なことに関する、個別相談会を実施します。

▼とき

10月21日（木）
午後1時～4時

▼完全予約制

※11月以降も、毎月第3木曜日開催

▼ところ

境港商工会議所 2階相談室

▼相談員

田原明夫さん（中小企業診断士）

▼申込期限 開催日の前日まで

▼定員 2人（先着順）

▼申し込み先

境港商工会議所 相談課
☎44・1111

▼問い合わせ先

水産商工課 商工振興係
☎47・1056

県立境港ハローワーク

【生涯現役お仕事相談日】

60歳以上の人の雇用の場を提供する「生涯現役求人」を中心にお仕事相談会を開催します。

▼とき

毎週木曜日

▼ところ

県立境港ハローワーク
【火曜ナイターお仕事相談会 in プラント5】

正規雇用への転職、パート・アルバイトなど、お仕事の事なら何でもご相談ください。

▼とき

10月12日（火）・26日（火）
午前10時～午後7時
（毎月第2・4火曜日開催）

▼ところ

PLANT5 境港サロン
※県立ハローワークは、土曜日オープンしています。

▼問い合わせ先

県立境港ハローワーク
☎44・3395

きらきら・ひまわり情報

【ひまわり運動会】※要事前申し込み

- ▶対象 乳幼児と保護者
- ▶とき 10月12日(火)、13日(水)
午前10時30分~11時30分
- ▶ところ 地域子育て支援センター「ひまわり」
- ▶内容 親子で運動会を楽しみましょう
- ▶持ち物 運動ができる服装、お茶
- ▶定員 各日10組
- ▶申込期間 10月4日(月)~11日(月)

【おおきくなったね!】※要事前申し込み

- ▶対象 乳幼児と保護者
- ▶とき 10月19日(火)
午前10時30分~11時30分
- ▶ところ 地域子育て支援センター「ひまわり」
- ▶内容 10月生まれの誕生会
身体計測・手形・足形 など
- ▶申込期間 10月4日(月)~15日(金)
- ▶定員 10組

【キラキラ☆まつり】※要事前申し込み

- ▶対象 乳幼児と保護者
- ▶とき 10月29日(金)、30日(土)
各日とも、①午前9時45分~ ②10時45分~
- ※申し込みの時に、希望の回をお知らせください。
- ▶ところ 地域子育て支援センター「ひまわり」
- ▶内容 子育てサークル紹介、各コーナー遊び など
- ▶申込期間 10月4日(月)~22日(金)
- ▶定員 各回10組ずつ

【いもほり】※要事前申し込み

- ▶対象 乳幼児と保護者
- ▶とき 10月20日(水)、21日(木)
午前10時~11時30分
- ※雨天時予備日 10月27日(水)、28日(木)
- ▶ところ 子育て支援センター「きらきら」園庭
- ▶持ち物 軍手、お茶、タオル、着替え、長靴
- ▶申込期間 10月1日(金)~18日(月)
- ▶定員 各日15組

【きらきらタイム】

- ▶とき 毎週木曜日 午前10時45分~
- ▶ところ 子育て支援センター「きらきら」

【ひまわりタイム】

- ▶とき 毎週火曜日 午前10時30分
(10月第1週は、10月4日(月)開催)
- ▶ところ 地域子育て支援センター「ひまわり」

▶申し込み・問い合わせ先

子育て支援センター「きらきら」 ☎45-0116
地域子育て支援センター「ひまわり」 ☎21-8103



内容についての詳細は、各施設に直接お問い合わせください。

記事中に特に明記がない場合、会場は問い合わせ先と同じです。

※新型コロナウイルス感染症の感染拡大防止の観点から、掲載しているイベントや行事等が急遽中止や延期となる場合があります。

詳しくは、記載の問い合わせ先へご確認ください。

聖心幼稚園 にこにこひろば

未就園児・在園児親子を対象に下記の催しがあります。

【園庭開放】

- ▶とき ◇平日 午前10時~正午
◇土曜日 午前9時~正午

※入園説明会については、9ページをご覧ください。

▶問い合わせ先 聖心幼稚園 ☎42-2040

認定こども園 美哉幼稚園 びさい交流会

【園庭開放】

- ▶とき 平日の午前中

※事前の検温と、マスクの着用(大人のみ)をお願いします。

▶問い合わせ先 美哉幼稚園 ☎42-2839

すまいる 育成保育園

【OPEN DAY】※事前申し込み不要

- ▶対象 未就園児親子、保護者のみ

- ▶とき 10月21日(木)
午前9時30分~11時

※時間内でご都合の良い時間にお越しください。

▶内容

開放日、園内見学、保育園についての質問や子育ての相談に応じます。

※来園の際は、新型コロナウイルス感染症対策としてたくさんのお願いをしています。

詳しくはお問い合わせください。

▶問い合わせ先

育成保育園 ☎44-1958
公式LINE ID @362ygpra

「働くママを応援する」 子育て応援お仕事相談

「扶養範囲内」「日祝休み」「学校行事への対応」など子育てしながらご自身にあった仕事選びをサポートいたします。

▶とき 毎週月～土曜日（土曜日もオープン）

午前8時30分～午後5時15分

▶ところ 県立境港ハローワーク ☎44-3395
(市役所別館1階 ハローワークに入って左側)



おむつ利用券のご案内

1歳未満のお子さんを対象に、3カ月毎におむつ利用券（1回の申請につき3000円分）を交付しています。今月の対象者は下記のとおりです。

	お子さんの誕生日	参考
1回目	令和3年5～7月	出生月の3～5カ月後
2回目	令和3年2～4月	出生月の6～8カ月後
3回目	令和2年11月～ 令和3年1月	出生月の9～11カ月後

※お子さんの誕生日が令和2年11月、令和3年2、5月の人は、11月1日（月）が申請期限ですので、ご注意ください。

また、令和3年3月生まれのお子さんの場合は、6カ月児健康診査の時に、申請できます。

▶申請に必要なもの ◇母子手帳
◇印章（初回の人のみ）

▶申請・問い合わせ先

子育て支援課 育児支援係 ☎47-1077

☆おはなし広場

絵本やお話を楽しみませんか。妊婦さんの参加もお待ちしています。

▶問い合わせ先 生涯学習課 生涯学習係 ☎47-1091

内容	とき	ところ
絵本とおはなしの部屋 (おはなしポケットの会)	毎月第1土曜日	14:00～15:00 市民図書館
	毎月第3金曜日	10:45～11:20 地域子育て支援センター「ひまわり」
絵本と紙しばいを楽しむ会 (朗読なぎさ会)	10月9日(土) 30日(土)	14:00～15:00 市民図書館
	毎月第1金曜日	10:45～11:20 地域子育て支援センター「ひまわり」
おしゃべりたんぽぽおはなし会 (おしゃべりたんぽぽ)	※10月16日はお休みします	14:00～15:00 市民図書館
	10月22日(金) 11月3日(水・祝)	10:45～11:20 地域子育て支援センター「ひまわり」
親子で絵本を楽しむ会 (境港親と子どもの劇場)	毎週水曜日 ※11月3日はお休みします	10:45～11:20 地域子育て支援センター「ひまわり」

☆乳幼児健康診査・相談の日程

内容	とき	対象	会場・問い合わせ先
6カ月児健康診査	10月6日(水)	令和3年3月生まれの乳児	健康推進課 保健係 ☎47-1042
	11月25日(木)		
1歳6カ月児健康診査	10月13日(水)	令和2年3月生まれの幼児	※母子健康手帳を持参してください (妊活相談を除く)
	11月10日(水)		
3歳児健康診査	10月28日(木)	平成30年7月生まれの幼児	会場 保健相談センター
	11月11日(木)		
妊産婦・乳幼児健康相談	9:30～12:00 の間で予約制で実施	妊産婦・乳幼児と保護者	会場 保健相談センター
離乳食講習会	10月5日(火) (5～8カ月児) 10:00～ 12月1日(水) (9カ月～1歳6カ月児) 10:50～ の予約制で実施	※事前にお申し込みください	
妊活相談	9:30～11:30 (受け付けは11:00まで)	お子さんを希望する人	
子育て相談	毎日 8:30～17:15 ※こども支援センター「きらきら」は、 土・日曜日・祝祭日を除く ※地域子育て支援センター「ひまわり」は、 木曜日を除く	乳幼児と保護者	[きらきら] ☎45-0116 [ひまわり] ☎21-8103

図書館に行こう！

今月の新規図書

【一般書】

- ◇なんで僕に聞くんだろう。(幡野広志)
- ◇アフリカ人学長、京都修行中(ウスビ・サコ)
- ◇46歳で父になった社会学者(工藤保則)
- ◇自分で名付ける(松田青子)
- ◇夫婦をやめたい(南和行)
- ◇男も育休って、あり？(羽田共一)
- ◇ざんねんなスパイ(一條次郎)
- ◇アースダイバー(中沢新一)
- ◇知られざる古墳ライフ(菅田亜紀子)
- ◇世界一やさしい海釣り入門(西野弘章)
- ◇サメ映画大全(知的風ハット)

【児童書】

- ◇すやすやおやすみ(石津ちひろ)
- ◇としょかんのきょうりゅう(鈴木まもる)
- ◇おふるひえてます(とよたかずひこ)
- ◇大阪うまいものうた(長谷川義史)
- ◇きけんせいぶつ(寺西晃)
- ◇せかいのりょうり(WALNUT)
- ◇難民選手団(杉田七重)
- ◇となりの正面(新井けいこ)
- ◇あなたがいたところ(中澤晶子)
- ◇バクテン!!(上下)(四ツ木えんぴつ)
- ◇岬のマヨイガ(柏葉幸子)

計524冊

☆貸出冊数・期間 1人10冊・2週間

市民図書館 ☎47-1099

◆開館時間 午前9時30分～午後6時30分
【土・日・祝日は午後6時閉館】

◆休館日 毎月第2木曜日・毎月末

◆ホームページアドレス

<http://lib.city.sakaminato.tottori.jp/>

図書館関連 催し物

とき	催事名	ところ	時間	入場料・参加費
10月16日(土) 11月6日(土)	古典講座「みんなで楽しく『万葉集』を読もう」	上道公民館	14:00～15:00	無料
毎月第4土曜日	かみしばいと英語の読み聞かせ 大人のための英語多読教室	市民図書館	14:30～15:00	無料
			15:30～16:30	

臨時休館のお知らせ

図書館システム更新のため、以下の期間休館します。ご不便をおかけしますが、ご理解とご協力をお願いします。

期間：10月14日(木)～19日(火)

なお、返却は玄関の返却ボックスでしていただけますが、貸し出しや予約はできませんので、ご了承ください。

今回の休館明けには、新たに導入した自動貸出機や自動返却機をご利用いただけるようになります。

市民交流センターの建設に向けて⑬

組まれた足場や高く伸びたクレーン車から、建設中の市民交流センターの堂々とした大きさを感じます。

また、図書館内から見える建物の西側の壁に、杉の板で型枠をしてできた板の目をはっきりと見ることができます。シートで覆われた内部に、窓枠が設置されているのを確認しました。

工事関係者の皆さん、よろしくお願いします。

新刊続々 ～絶賛貸し出し中～



虫のぬけがら図鑑
(安田守)



いやです、だめです、いきません
(清永奈穂)



なんのために学ぶのか
(池上彰)



ハロウィンのおまじゆ
(レオ・ランドリー)

お忘れなく！

市県民税 (3期)

国民健康保険税 (4期)

後期高齢者医療保険料 (4期)

介護保険料 (3期)

の納期限は 11月1日(月) です

・便利な口座振替をご利用ください

・納期限内に納付がない場合、納期限後20日以内に督促状を発送します



文化施設催し物スケジュール



と き	催事名	ところ	時 間	問い合わせ先	入場料・参加費
10月8日(金) ～11日(月)	第74回彩港展	海とくらしの史料館	9:30～17:00 (最終入館16:30)	海とくらしの史料館 ☎44-2000	無 料
10月16日(土) ～31日(日)	魚の絵コンテスト 入賞作品展示	海とくらしの史料館	9:30～17:00 (最終入館16:30)	海とくらしの史料館 ☎44-2000	無 料 火曜日休館
10月22日(金) ～11月5日(金)	境海上保安部「灯台企画展」	海とくらしの史料館	9:30～17:00 (最終入館16:30)	境海上保安部交通課 ☎42-2534	無 料 火曜日休館
10月31日(日)	新型コロナウイルスに負けない!心に音楽を!② ピアノの会「クレス」演奏会	文化ホール	15:00～17:00	境港市文化振興財団 ☎44-1000	500円
11月5日(金)	サロンコンサート (出演:さかいみなとウィンドアンサンブル)	文化ホール	19:30～20:30	境港市文化振興財団 ☎44-1000	無 料 (飲み物等の提供はありません)

くらしの相談日 (祝日は除く)

市民憲章

健康で楽しく働き
明るい家庭をつくりましょう
互いに助け合い
だれにも親切にしましょう
きまりを守り
公共の物をたいせつにしましょう
自然の美を生かし
住みよい環境をつくりましょう
豊かな心を養い
文化の向上につとめましょう

(昭和45年11月3日制定)

～市の花・市の木～



きく



くろまつ

一境港市の人口

男 : 16,174人 (+3)
女 : 17,237人 (-7)
合計 : 33,411人 (-4)
世帯数 : 15,383世帯 (-5)

※令和3年8月末現在 () 内は前月比
※数値は外国人住民を含みます

防災行政無線が聞き取りにくいときは
テレフォンサービスをご利用ください!
☎0120-445-040
(フリーダイヤル)

相談内容	と き		ところ・問い合わせ先
人 権 相 談	10月14日(木)	13:00～16:00	老人福祉センター(浜の里) (問) 鳥取地方務局米子支局 ☎22-6161
行 政 相 談	10月 8日(金)	13:30～15:30	老人福祉センター(浜の里) (問) 鳥取行政監視 行政相談センター ☎0857-24-5541
法 律 相 談 (司法書士による)	10月13日(水) 11月10日(水)	13:30～15:00	老人福祉センター(浜の里) (問) 社会福祉協議会 ☎45-6116 ※法律相談は予約が必要 です(初回優先)
法 律 相 談 (弁護士による)	10月 8日(金) 10月15日(金) 11月 5日(金)	13:30～15:30	
福 祉 相 談	随時相談受付	8:30～17:00	
法 律 相 談 (相続・遺言、 不動産、多重 債務問題など)	無料面談相談は中止しています。 詳しくはホームページをご覧ください。 Web http://www.tottori-shihoshoshi.jp/html/consultation.html		(問) 鳥取県司法書士会 ☎0857-24-7024
多重債務・法律 相 談 会	10月21日(木)	13:30～15:00	米子コンベンションセンター (問) 市消費生活相談室 ☎47-1106 ※申し込みが必要です
相続・遺言相談	10月12日(火) 11月 9日(火)	10:30～12:30	老人福祉センター(浜の里) (問) 鳥取県行政書士会 ☎0857-24-2744
家庭児童相談	月～金曜日	8:30～17:15	子育て支援課育児支援係 ☎47-1077
青少年相談	月～金曜日	8:30～17:00	青少年育成センター ☎47-5010
こころの相談 カウンセリング	10月25日(月)	13:00～15:00	健康推進課保健係 ☎47-1043 ※予約制
D V 相 談	◇鳥取県西部総合事務所 地域福祉課 ☎31-9304 受付時間: 月～金曜日 8:30～17:15 ※緊急の場合にも対応 ◇夜間休日電話相談窓口 ☎0858-26-9807 受付時間: 夜間(毎日17:15～8:30)、土日祝(8:30～17:15)		
年金ダイヤル	ねんきんダイヤル(一般的な年金相談) ☎0570-05-1165 (月曜日8:30～19:00、火～金曜日8:30～17:15、 第2土曜日9:30～16:00) 予約受付専用電話(来訪相談のご予約) ☎0570-05-4890 (月～金曜日8:30～17:15)		

おさかなレシピ 51

水産商工課 ☎ 47 - 1055 FAX 44 - 7957

9月からベニズワイガニ漁が始まり、来年6月末まで連日のように水揚げされます。

ベニズワイガニには、赤い天然色素のアスタキサンチンが含まれ、強力な抗酸化力を持ち、眼精疲労の改善、動脈硬化の予防、疲労回復などに効果があります。

また、10月下旬からは鳥取では長芋の出荷が始まります。長芋はカロリーが少なく、カリウム、カルシウムなどが多く含まれ、高血圧、動脈硬化の予防に効果があります。

今回は、地元ならではの秋の味覚満点の逸品料理をご紹介します。

ヘルシーで病気予防に効果があり、さらに、ベニズワイガニの濃厚な味と長芋のシャキシャキ感は絶妙です。

カニと長芋のバター炒め



□作り方

- ① カニは食べやすい大きさに、長芋は短冊切り、絹さやは塩ゆでしてから千切りにしておく。
- ② フライパンにバターを溶かし長芋を炒める。
- ③ 長芋を炒めたら、その中に、カニ、なめ茸、酒を入れてさっと手早く炒め火を止める。
- ④ 炒めた具材を器に盛り、絹さやをのせる。

□材料 (4人分)

◇カニ(正味) 50g	◇なめ茸(瓶詰め) 大さじ3
◇長芋 240g	◇酒 大さじ1
◇バター 大さじ1	◇絹さや 2枚

今月のげんきちゃん

みんな 元気いっぱい すすく育ってね☆



☆ネットに応募
できるように
なりました



えりぐち とうま
江里口 燈真 ちゃん
(令和元年12月27日生) (米川町)
《お子さんへのメッセージ》

いつまでもお姉ちゃんと仲良くね!



ふかせ せな
深瀬 聖菜 ちゃん
(令和2年9月8日生) (外江町)
《お子さんへのメッセージ》

いつもニコニコ可愛いせなちゃん。
元気に大きくなってね!



いけだ はやと
池田 勇翔 ちゃん
(平成29年10月29日生) (上道町)
《お子さんへのメッセージ》

誰にでも優しいはやちゃん! 生きる意味を教え
てくれ、DNAを残させてくれてありがとう!!

市役所へのお問い合わせは…

市役所のどこへ問い合わせたらよいかわからない場合、
お気軽に右記の連絡先にご連絡ください。
ご用件をお伺いし、担当部署へおつなぎします。

代表電話番号

☎ 0859-44-2111

代表ファクシミリ番号

FAX 0859-44-3001