

市報 さかいみなと

6

No.1264



新型コロナウイルス ワクチン接種始まる

65歳以上の高齢者を対象としたワクチン接種が、境港市では4月26日に始まりました。

一時、予約の取りづらい状況も発生し、大変ご迷惑をおかけいたしました。今後も国からのワクチン供給状況に応じて、予約の受付やワクチン接種を実施していきます。

関連情報は、本紙2ページをご覧ください。

内 容

- 新型コロナウイルス感染症情報 ほか・・・P2～3
- 学校と地域の連携・協働・・・P4～5
- 広報境港市民交流センターほか・・・P6～9
- 人権政策室からのお知らせ・・・P10
- 環境への取り組み ほか・・・P11～12
- まちの話題・情報あらかると・・・P13～15
- お知らせ・・・P16～20
- 子育てひろば・図書館に行こう ほか・・・P21～25
- 食生活改善レシピ・今月のげんきちゃん・P26

感染力の強い変異株が、県内でも報告されています

感染予防のレベルをアップしましょう

▼問い合わせ先

健康推進課



47・1041

基本的な感染対策の徹底

- 「親しき仲にもマスクあり！」
…距離がとれない時は短時間の会話でもマスクを着用
- 入念に都度都度手洗い
- こまめな換気
- 物の共用はできるだけ控え、
共用が避けられない物はこまめな消毒を徹底しましょう。

65歳以上の人のワクチン接種を実施中です

集団接種に加え、5月下旬からは市内医療機関での個別接種も開始しました。ワクチンには、感染リスクの低減や、万一感染した場合の重症化を予防するといった効果があると言われています。

区分	医療機関名	住所	電話番号
集団接種	済生会境港総合病院	米川町	予約はコールセンター 0120-05-0859
個別接種	荒木医院	明治町	42-2768
	池淵医院	栄町	42-2031
	市場医院	馬場崎町	44-5551
	うえひら内科・ペインクリニック	竹内町	21-7564
	遠藤医院	上道町	42-2660
	岡空小児科医院	浜ノ町	47-1234
	小林外科内科医院	明治町	42-2872
	高田内科医院	東雲町	42-3324
	たちかわ耳鼻咽喉科	湊町	42-3330
	つちえ内科・小児科クリニック	相生町	42-3031
	つのだ内科・循環器内科クリニック	外江町	21-1080
	松野医院	京町	42-2298
	村上内科クリニック	上道町	42-1100
	元町病院	上道町	44-0101
	矢島医院	新屋町	45-6311
竜ヶ山こどもファミリークリニック	三軒屋町	45-7222	
渡部医院	渡町	45-0152	

ご寄付いただきありがとうございました

「空気浄化フィルター」【抗ウイルスマスク】の寄贈 (敬称略)

有限会社大志から、空気浄化フィルター100枚と抗ウイルスマスク1000枚を寄贈いただきました。

生活に困ったときはご相談ください

「仕事が長期間見つからず経済的に困っている」

「離職によって住まいを失う恐れがある」

「生活が苦しいがどこに相談してよいかわからない」

生活に困っている人を支えるさまざまな制度があります。一人で悩まずに次の窓口にご相談ください。

内容		問い合わせ先
生活困窮者 自立相談支援	生活が苦しいなどのご相談をお受けします。 相談員が状況を伺い、課題の解決や状況の改善に向け、自立に向けての支援プランを作り、伴走型のサポートを行います。	社会福祉協議会 ☎ 45-6116 FAX 45-6146
住居確保給付金	離職などで住居の喪失のおそれがある人へ一定期間の家賃の給付を行います。	福祉課 ☎ 47-1047 FAX 42-5987

※コロナ禍における生理の貧困対策として、市では防災備蓄の生理用品を無料で配布しています。
詳しくは福祉課までお問い合わせください。

防災行政無線を更新しました

境港市では、災害時の情報または、平常時の行政情報を提供するため、防災行政無線システムをデジタル化、更新し、4月から本格運用を開始したところです。

防災行政無線放送では、災害発生時の情報や安全確保のための避難情報、行方不明者の捜索や詐欺等の防犯情報の放送等を行っています。

しかしながら、屋内においては、風雨の影響や、住宅の防音機能の向上等により、放送した音声が届かにくい環境が増え、防災行政無線放送だけでは、市民のみなさまに正確に情報をお知らせすることが難しくなっています。

そこで、防災行政無線システムをデジタル化したことで音声放送と同時に様々な方法を用いて情報を配信することが可能となりました。

災害時においては、複数の情報取得手段を確保することが大切です。

<自分にあった複数の情報取得手段を確保しましょう>

◇フリーダイヤル (0120-445-040)

通話料は無料です。放送された最新の6回分を聞くことができます。

◇「あんしんトリピーメール」への登録

e-tottori-safe@xpressmail.jpへ空メールを送信。返信メールに必要事項を登録。

防災行政無線の放送内容のほか、選択した地域の気象、交通情報等がメールで届きます。

◇中海テレビ

防災行政無線放送時 111ch、121ch、123chのテレビ画面上部にテロップが流れます。

(防災危機管理・防犯情報限定)

◇市ホームページ

放送と同時に放送内容がホームページに掲載されます。

◇戸別受信機

防災行政無線放送を屋内で聞くことができます。

有償(申請時1回のみ3,000円)で貸与します。申し込みできます。

◇YAHOO防災アプリ、緊急速報(エリア)メール

避難指示等、緊急の情報を配信します。

【問い合わせ先】 自治防災課 危機管理室 ☎47-1071

未来を担う子どもたちを育てよう

地域学校協働活動 ～

▶問い合わせ先 教育総務課 指導係 ☎47-1078

◆地域学校協働活動とはどのような活動のことをいのでしょうか？

●幅広い地域住民等の参画により、地域全体で子どもたちの学びや成長を支える活動をさします。

これまで学校支援活動として地域のみなさんが取り組んでおられる活動(読み聞かせ・見守り活動・環境整備等)も含まれます。また、地域の伝統行事や地域活性化のための祭りや防災訓練の活動等、子どもたちが地域の人たちとのパートナーとして、地域づくりや地域の活性化のための活動をさします。



地域学校協働活動の主な例



家庭科(魚の三枚おろし)での学習支援



総合的な学習 伯州綿について体験学習



地域の方と花の植栽作業



キャリア教育(大学生の先輩に学ぶ)



公民館での夏休み子ども講座



子どもたちの見守り活動



地域の方を講師に津波防災についての学習

学校と地域が連携・協働し、 ～ コミュニティ・スクールと

子どもたちを取り巻く環境や学校が抱える問題が複雑化・多様化するなかで、子どもたちの課題を解決したり、よりよい成長を支えたりするために、学校・家庭・地域が「目標やめざす子どもの姿」を共有し、連携・協働していく取り組みが求められるようになっていきます。

子どもたちは、これからの未来を担う存在であり、地域の中で成長し、地域の担い手として活躍する存在でもあります。これからの学校は、地域の「人・もの・こと」を活かしつつ、子どもたちの学びの質を高め、「地域とともにある学校づくり」を推進していくことが大切になってきます。

今年の4月から境港市では市内すべての中学校区でコミュニティ・スクール(学校運営協議会制度)がスタートしています。

学校運営協議会は、地域・保護者の皆さんと学校が目標を共有し、一定の権限と責任を持って学校運営に参画する仕組みです。この仕組みを持つ学校を「コミュニティ・スクール」と言います。



地域学校協働本部は、既存の地域と学校の連携体制をもとにして、「地域学校コーディネーター」が中心となって緩やかなネットワークを形成し、より多くの幅広い地域の皆さんや団体等の参画によって地域学校協働活動を推進する体制です。

学校運営協議会

地域学校協働活動

地域学校協働本部

地域学校コーディネーター



コミュニティ・スクール



地域

◆学校運営協議会は学校とどのような
かかわりをもつのですか？

- 学校運営協議会は学校と対等の立場で、子どもたちをめぐる課題等の解決に向けて熟議を行い、できることを模索します。
- 学校からさまざまな情報の提供を受け、学校長が示すビジョンや方針に意見を反映させ、その実現に役割と責任を持ちます。

◆地域や保護者の皆さんが当事者意識をもって学校の教育活動にかかわることで、どのようなよさがありますか？

- 地域・保護者の皆さんと学校が顔の見える関係となり、学校の理解者、協力者が増えます。
- 地域の皆さんの交流が活発になり、皆さんのつながりがより広く深くなります。
- 地域・保護者の皆さんの支援や協力により、子どもたちの学びが充実します。

センター

▶問い合わせ先
生涯学習課
☎ 47-1092

【ここが知りたい！市民交流センター⑤機能編】

市民交流センターは、さまざまな機能を持つ複合施設であり、各機能が密接に連携することで、その効果を最大限に発揮することを目指しています。

☆ここがポイント

- ・市民交流センターは、施設運営の中心となる5つの機能を有します。
 - ①ホール
 - ②図書交流広場
 - ③会議室（リハーサル室）
 - ④福祉
 - ⑤交流・防災
- ・各機能がその特色を十分に発揮した事業を行うことに加え、機能相互の連携により、「文化・芸術の拠点」「交流・防災の拠点」として効果的な事業展開を図ります。

指定管理候補者の募集が始まっています。

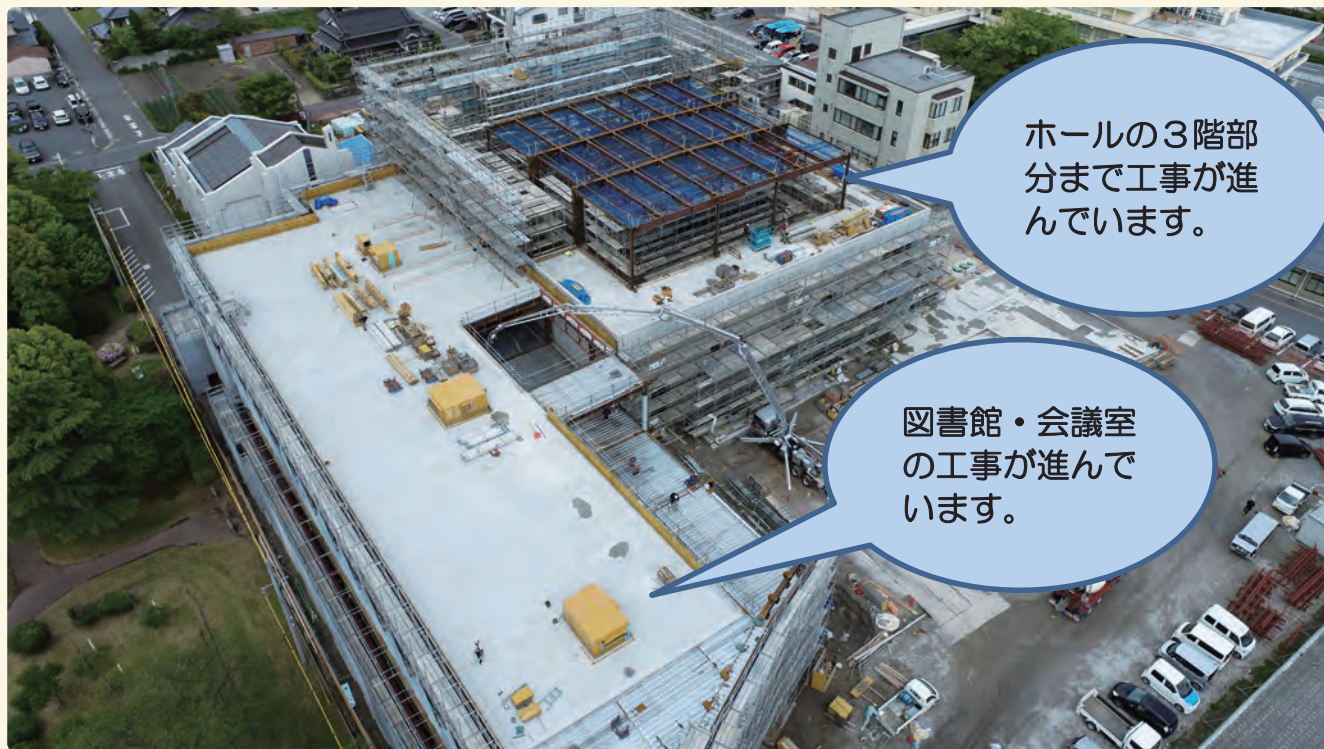


申請受付期間
令和3年6月1日（火）～
令和3年6月18日（金）
※詳細については、市ホームページをご覧ください。

工事の進捗状況等については、今後も市報やホームページ等でお知らせします。

境港市民交流

【工事現場から（令和3年4月30日撮影）】



ホールの3階部分まで工事が進んでいます。

図書館・会議室の工事が進んでいます。

3月18日、市民を中心とする有志の皆さまによる「境港市民図書館応援団（仮称）」設立の発起人会が開催されました。今後、会員募集を行い、令和3年7月頃に設立される予定です。



当日は、18名の発起人が参加され、それぞれが新しい図書館への思いやアイデアを発言されました。

新しい図書館が出会いと交流の拠点となるための応援団です。

- ・花壇の植栽や読み聞かせ等の応援活動
- ・市民による講演会やワークショップ等の出前活動

市民交流センターへの寄付金を募集しています

現在整備を進めている市民交流センターの備品を充実させるため、寄付金を募集しています。市民の皆さまの温かいご支援をよろしくお願いいたします。

▶寄付金の主な用途

- ◇ホールに設置する緞帳（水木しげるさんのデザインを盛り込んで製作）
- ◇リハーサル室のグランドピアノ（カワイ SK-6）・バンドセット
- ◇図書館の本棚・書籍
- ◇会議室の机・イス

▶申込期限 12月28日（火）

- ▶申込単位 （個人） 1人1,000円
（団体・企業） 10,000円

▶寄付者への特典（寄付額によって異なります）

- ◇開館記念事業（ピアノコンサート等を予定）へのご招待
- ◇寄付者氏名を施設内のネームプレート・市ホームページへ記載

▶申し込み・問い合わせ先

生涯学習課 文化体育係 ☎47-1092



「境港市民図書館応援団（仮称）」 会員募集のご案内

令和4年7月に開館予定の市民交流センターの1階に、新しく図書館がオープンします。

その図書館を、官民一体となって「わがまちの図書館」として育てていきたいとの思いから、市民有志の皆さまが応援団を立ち上げてくださることになりました。現在、お力添えくださる会員を募集しております。

市民図書館としても、多くの方が憩い、出会い、つながる場、そして境港市の新しい時代を創造する場を目指し、生涯学習、健康づくり、経済活性化、健全育成などの様々な分野とのつながりを大切にしながら、市民の皆さまといっしょに活動していきたいと考えています。

小・中・高校生やご家族での参加、外国人、市外在住者など大歓迎です。ご入会をお待ちしています。

- ▶申し込み方法 指定の申し込み用紙（市民図書館・公民館に用意）に記入のうえ、市民図書館まで持参するか、またはファクシミリでお願いします。

☎44-6118（発起人 池淵さん）

- ▶申込期限 6月末まで（第1次募集）
- ▶年会費 一口500円（予定）・18歳以下無料

▶第1回会合（設立総会）

- ◇日時 7月31日（土）午後1時30分～3時
- ◇場所 保健相談センター

- ▶問い合わせ先 発起人 山本さん ☎090-6837-5137
市民図書館 ☎47-1099





ウンパくん通信

(中海・宍道湖・大山圏域市長会からのお知らせ)

■市長会総会・意見交換会を開催（2月12日）

①中海・宍道湖・大山圏域市長会第2回総会

令和3年度の事業計画と当初予算について協議し、事業方針を確認しました。圏域版総合戦略のテーマである『住みたくなる圏域づくり』の実現に向け、戦略に掲げる『3本の柱』を軸に広域連携事業を展開し、圏域の発展と地方創生を推進していきます。

『3本の柱』

- ・国内外を視野に入れた力強い産業圏域の形成
- ・未来をひらく交通ネットワークの形成
- ・恵まれた生活環境を生かした圏域の形成



②中海・宍道湖・大山ブロック経済協議会との意見交換会

これまで圏域市長会と圏域経済ブロック協議会がともに推進してきた8の字ルートをはじめとする圏域内インフラ整備の促進を目的に、国土交通省中国地方整備局から松浦利之道路部長を招き、圏域経済の発展と地方創生に資する将来の圏域交通ネットワークについて、国土交通省と圏域5市の市長、圏域の各商工団体の代表による合同意見交換会を開催しました。

■ケララ・山陰 オンライン ビジネスフォーラムを開催

圏域とインド・ケララ州との更なる経済連携の促進を図るため、圏域企業のインド進出や両国関係者のビジネス機会創出を目的としたビジネスフォーラムを2月16日にオンラインで開催しました。

当日は、両地域の取組紹介、インドで事業展開する圏域企業の取組報告等が行われ、両国の行政や企業関係者106人が参加しました。



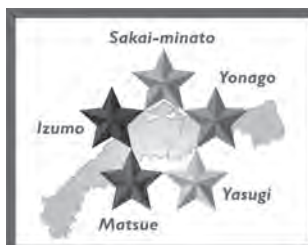
■産学・医工連携事業で新製品（救急隊員用飛沫感染防止ボックス）を開発



市長会が事業委託する中海・宍道湖・大山圏域産学・医工連携推進協議会では、この度、鳥取県西部広域行政管理組合消防局、圏域企業と連携し、救急隊員を飛沫感染リスクから守る使い捨ての飛沫感染防止ボックス「エマークイック・プロ」を開発しました。2月26日には、記者説明会が開催され、製品の使用実演等が行われました。

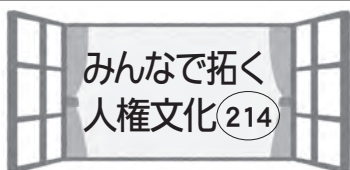
■子ども向け情報番組『ウンパくんと自然環境を学ぼう』を視聴できます

2月～3月に圏域のケーブルテレビ局で放送した子ども向け情報番組『ウンパくんと自然環境を学ぼう』を市長会ホームページに掲載しています。どうぞご覧ください。



■中海・宍道湖・大山圏域市長会
ホームページアドレス
<https://www.nakaumi.jp/>

■問い合わせ先
地域振興課企画係 ☎47-1024



「バイアス」は、なぜ生まれる？ ～「思い込み」は、ありませんか～

してはいけないことだと分かっているのに、なかなか「差別や偏見」がなくなりません。なぜ、「差別や偏見」が生まれるのでしょうか。

例えば、心の中であまり意識しない（していない）「男性は、機械の修理が上手である。」「女性は、きちんと家事ができる。」といったような固定観念（思い込み）が、その一因になっているように思います。

人の認知や意識を研究する心理学では、「バイアス（偏りを生じさせるもの）」という用語があります。「人が抱きがちな思い込み」という意味の「認知バイアス」には、200以上の種類があるそうです。

日々の生活の中で、性別や年齢、人種、職業、障がいなど、属性や一部の特性をもとに個人の特性を判断してしまう自らの「バイアス」について認識し、他者（特に、少数派）の考えや思い、感じ方を大切にする意識を育てたいものです。

新型コロナウイルス感染症が拡大する中、感染終息に向けてワクチン接種が始まっていますが、体質や持病などの理由で接種できない人もいます。ワクチン接種は強制ではありません。自らの意思で接種を受けることになっていますので、接種しない（していない）人に対して、接種の強制や差別・偏見につながる行為、不利益な扱いがあってはなりません。

コロナ禍においても、差別や偏見につながる「思い込み」がないか振り返ってみましょう。



6月1日は「人権擁護委員の日」

人権擁護委員は、法務大臣から委嘱を受け、人権について理解を深めてもらうための人権啓発活動や面談、電話、手紙（子どもの人権SOSミニレター）による人権相談に応じるなどの人権擁護活動を行っています。

毎月、老人福祉センターに特設相談所を開設しています。日程は市報「くらしの相談日」欄でご案内していますので、ご確認ください。

○人権擁護委員と担当地区

氏名	担当地区
木下美和子	渡
早川明美	外江
池淵美津子	境
足立光枝	上道
小灘恵美子	余子
永見敏明	中浜
神崎和重	誠道

女だから、男だから、ではなく、私だから、の時代へ 令和3年度「男女共同参画週間」キャッチフレーズ【内閣府】

毎年6月23日～29日は「男女共同参画週間」です。

「参画」は、単なる「参加」とは違い、積極的に意思決定の過程に加わるという意味がこめられています。誰もが性別にかかわらず互いに人権を尊重しつつ、その個性と能力を発揮することができる社会を実現するためには、一人ひとりの取り組みが必要です。

学校や幼稚園・保育園では性別にとらわれない個性を育む環境づくり、職場では育児・介護休業や子の看護休暇の取得など女性も男性も働きやすい環境づくりが進んでいます。また、若い世代を中心に家事シェアを行う家庭も増えてきています。

一方で、育児休業の男性の取得率が低い、地域での活動においては子ども会の役員には男性、自治会の役員には女性の比率が低いといった状況があり、そこには固定的性別役割分担意識の存在があるのかもしれません。

誰もが暮らしやすい社会の実現のために「私だから」できることをこの機会に考えてみましょう。

さかなと鬼太郎のまち 環境への取り組み



6月は環境月間です！

環境のためにみんなができることを考えてみませんか？

6月5日は環境の日です。これは、1972年6月5日からストックホルムで開催された「国連人間環境会議」を記念して定められたものです。また、環境保全の重要性を認識し行動の契機とするため、6月の1カ月間を「環境月間」として定めています。

毎年6月には全国で「環境月間」にちなんださまざまな催しが開催されており、境港市は一斉清掃などを実施します。



日常生活の中で環境のためにできること。 限りある資源を大切にしましょう。

- ◇エアコンは扇風機を併用して
室温28℃を目安に設定しましょう。
- ◇電気のスイッチはこまめに切りましょう。
- ◇家電を買い替えるときは環境にやさしいものを選びましょう。
- ◇短い距離なら徒歩・自転車を利用しましょう。
- ◇エコドライブを心掛けましょう。
- ◇レジ袋をやめて、マイバッグを使いましょう。



餌付けはやめましょう

カラスや海鳥などの野生動物や、野良犬・猫などに餌付けをすると、それらの動物のふん尿や鳴き声、餌の残りが散乱するなど、さまざまな問題が発生して周辺地域の住民に大変な迷惑をかけてしまいます。管理できない動物には、餌を絶対に与えないでください。

所有地の適正管理をお願いします。

空き地や空き家の放置により、雑草や木の枝が隣家に入り込んだり、不法投棄や害虫が発生するなど、の苦情が市に多く寄せられています。定期的な除草や枝木の剪定など、所有地を適正に管理していただき、街の環境美化にご協力をお願いします。



【中海・宍道湖一斉清掃】

ラムサール条約湿地である中海・宍道湖の一斉清掃を実施します。

▶とき

6月13日(日) 午前8時30分 少雨決行
※おおむね1時間程度の予定

▶ところ

西工業団地 北・西側湖岸

▶注意事項

- ・新型コロナ感染拡大防止のため、事前に環境衛生課への申し込みが必要となります。詳しくは、市ホームページをご覧ください。
- ・感染の状況により、中止となる場合があります。

問い合わせ先

清掃センター ☎42-3803

環境衛生課 脱炭素推進係 ☎47-1060

地域包括支援センターからのお知らせ

◆いつまでも元気でいきいき過ごせるために、フレイル予防を！

フレイル予防のカギは3つの柱 ◆運動パート2◆

今より10分多く歩いたり運動をしたりすることで、健康にとってもよい効果が期待できます。つらくない範囲でいつもより少し早く歩いたり、椅子の背もたれを両手で持ちゆっくりと足を曲げるスクワット等が効果的です。

境港市では、現在地域で多くの方が「いきいき百歳体操」に取り組んでおられます。この体操は、ゆっくり・簡単・効果実証がわかっており、30分程度のDVDを見ながら行う体操で、自分たちの都合に合わせて出来るのが特徴です。

今回、下記のとおり、フォロー講座を開催します。感染予防のため、申し込み制としております。

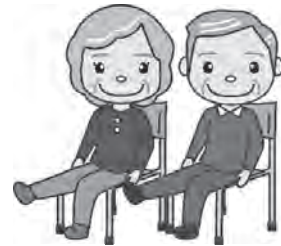
ご参加お待ちしております。



いきいき百歳体操フォロー講座

いきいき百歳体操を効果的に続けていただくために、リハビリ専門職による運動のポイントを習得するための講座を開催します。現在行っている人、これから始めたい人など、ぜひ、ご参加ください。なお、感染対策の為、定員を決めており、今年度はもう1回開催予定です。

- ▶とき 6月30日(水) 午後1時30分~3時
- ▶ところ 保健相談センター 講堂
- ▶講師 市内介護保健施設 理学療法士・作業療法士
- ▶定員 30名 (要申し込み)
- ▶その他 動きやすい服装で、水分をご持参ください



おれんじカフェさかいみなと

- ▶ところ 老人福祉センター浜の里(竹内町)
- ▶参加費 100円

◆◆認知症の人を介護する家族のつどい◆◆

認知症に関する事や介護の悩みを話す場所です。

- ▶とき 6月14日(月) 午前10時~正午

◆◆おれんじカフェさかいみなと◆◆

どなたでも参加でき、相談や介護などの情報交換ができる場所です。

今回は、「音読」について皆さんと情報交換をし、心にも体にもいいことがいっぱい「1分音読」を行いたいと思います。お出かけください。

- ▶とき 6月28日(月) 午前10時~11時30分

※新型コロナウイルス感染症の感染拡大状況によっては、おれんじカフェさかいみなとも中止することがあります。ホームページなどでお知らせします。

★感染予防を行いながら開催します★

- ・参加する人はマスクを着用してください
- ・人と人との距離をとって座ります
- ・お茶は紙コップを使います
- ・窓は開け、空気が流れるようにします
- ・手洗いや消毒液で手指消毒を行います
- ・机、いすは消毒液で拭いて準備します

※はまかぜで開催されている「はまカフェ」は現在中止しています。

～まちの話題～



©水木プロ

水木しげるロードの夜を彩る

JR境港駅前公園に新たな影絵が登場

4月28日(水)、JR境港駅前公園に妖怪影絵、妖怪ブロンズ像や樹木などを照らす演出照明が新たに設置されました。

今回設置された影絵は、水木しげる先生の漫画「鬼太郎の世界お化け旅行」に登場する妖怪の中の「バックベアード」、「ゴーゴン」、「獺(ばく)」、「双頭のミイラ妖怪」になります。

怪しい雰囲気包まれた夜の水木しげるロードと、そこに現れる世界の妖怪たちをお楽しみください。



絵本を通じて楽しい時間を

子育て支援のため絵本を寄贈いただきました

国際ソロプチミスト境港様から地域子育て支援センター「ひまわり」に絵本30冊を寄贈いただきました。これまで平成23年から9回にわたり、合計372冊の絵本を寄贈いただいています。

いただいた絵本は、「ひまわり」の絵本の部屋に配架し、絵本を通じて親子で楽しい時間を過ごしていただくなど、市の子育て支援に活用させていただいています。

地元で育った境港サーモン

市内保育園・幼稚園で銀ざけ集会・銀ざけ給食

4月19日(月)、20日(火)に市内13カ所の保育園・幼稚園で、弓ヶ浜水産株式会社から提供していただいた、境港サーモンを利用した食育活動が行われました。

聖心幼稚園では、鳥取県水産事務所の職員を講師に迎え、紙芝居や水揚げの様子映像を使って、境港サーモンが美保湾で育てられ水揚げされることを学びました。子どもたちは興味津々で、たくさんの質問をしていました。

境港サーモンは保護者にさばいていただき、ふりかけにしておいしくいただきました。



ここにも! あそこにも! 妖怪が

記念日に「はまるーぷバス」新車両お披露目

はまるーぷバス運行開始20周年の記念日である4月20日(火)に「はまるーぷバス」の新車両がお披露目されました。

外装は以前から好評であった「世界妖怪・日本妖怪」のデザインを継承し、内装は水木しげる先生の世界観がより一層体感できるデザインに一新されました。座席や壁はもちろん、つり革や手すりにもさまざまな妖怪たちが潜んでいます。乗車の際には、皆さんで世界中の妖怪たちを見つけ出してみてください。



©水木プロ

境港警察署からのお知らせ

境港警察署 ☎ 44 - 0110

薬物乱用の防止について

覚醒剤、大麻、危険ドラッグなどの薬物の乱用は、精神や身体に大きなダメージを与え、最悪の場合、死に至ることもあります。さらに、自己の問題だけでなく、家族や友達など周囲の人をも不幸にし、ひいては社会全体に害を及ぼすものです。「一度だけ」のつもりでも、薬物の依存性や耐性によって使用する量や回数が増え、自分の意思ではやめることができなくなります。

また、全国における大麻事犯の検挙人員は、平成26年以降増加を続け、令和2年は統計を取り始めて以降最多を記録しており、特に若年層における大麻の乱用が問題となっています。近年、インターネット上において大麻の有害性を否定する情報が流され、大麻に対する警戒心の低下が懸念されますが、大麻は人体へ悪影響を及ぼすほか、暴力団等による栽培事犯も検挙されるなど、大麻が犯罪組織の資金源ともなっています。

警察は、薬物乱用のない社会を目指して取締りを推進しています。地域社会全体で薬物乱用について話し合い

『ダメ。ゼッタイ。』

を合い言葉に、私たちの周りから薬物乱用防止の輪を広げましょう。薬物乱用防止のため、皆様のご協力をお願いします。

伯州綿

地域おこし協力隊員だより

農政課 農業振興係 ☎ 47 - 1049

こんにちは。地域おこし協力隊の矢本昌子です。伯州綿栽培も2年目に入りました。大阪からこちらに来て、よく風の吹くところだな！と驚いています。

境港市は、弓浜半島の北端に位置し、東に日本海、西に中海があり、海に挟まれています。そのせいか春先は特に西からの強い風が吹きます。

伯州綿の畑では、耕うんをした直後の時期は、なるべく畑から砂が飛ばないように、風が強い日はポンプを使ってホースで散水をしています。ポンプといえは、昨年は梅雨の時期に大雨が続いたことで、畑が水田のようになってしまったため、ポンプを使って2度排水作業をしました。

こんな具合に我らが伯州綿の畑ではポンプが大活躍をしています。今回は知らされるポンプの活躍についてお知らせしました。



アブラムシが発生した場合、農薬は使わずに牛乳を噴霧して対策を行います。

境港史話『温故知新』(47) 「弓浜物語」について(その4)

第三章後半より、境港に関連深いものを中心に紹介します。

境村庄屋・黒見幸右衛門の時代

市域における江戸期の人口は、中期の享保19年(1734年)には、外江村126軒・上道村85軒・渡村84軒・境村70軒であった。幕末の文久3年(1863年)になると外江村629軒・渡村537軒・境村458軒・上道村391軒に増加。それは米川の開通と、境海峡および中海の海運による発展によるものである。幸右衛門の功績は米川開通工事の労働力確保や大敷網の調停、飯盛置屋設置がある。またサツマ芋の移入は弓浜の歴史を変えた大事件であった。

弓浜の札所とその変遷

弓浜半島には弘法大師の四国霊場八十八か所を勧請した新四国札所が多い。境港地方の弘法大師札所の起りは安政2年(1855年)からと言われる。弓浜半島の旧道沿いの小堂には、米子市灘町の吉祥院から境港まで「紺屋町、因幡屋七左衛門」と台石に名を刻む弘法大師座像が点々と残っている。

伯耆志をたずねて

浜の松下村塾ともいわれた景山塾、幕末維新に活躍した弟子たちを育てた景山塾である。その名が世に高いのは、「伯耆志」の編者であるからである。伯耆の地誌がないことを嘆き自ら鳥取藩に「伯耆志」編さんの必要性を上申、自らも会見・日野二郡の草稿をまとめ藩に提出。幕末の動乱で未完に終わり草稿も失われた。地元から写本等貴重な史料が見つかったが、原本は見つからず、今だ幻の本である。

幕末伝

幕末の日記として特色のあるものとして、渡村庄屋を長く務めた泉谷治右衛門の手記「永代記録帳」(庄屋日記)があり、維新前後の社会事象を克明に伝えている。

弓浜半島は内浜と外浜に分かれているが、地勢上からも、風土文化面からも微妙に食い違っている一面があるようだ。漁法においても外浜は主に地引網、内浜は漁法も獲れる魚も異なる。

維新前後、内浜からは伯州綿や麦の改良者が多数出たが、外浜は篤農家は少ないが、素晴らしい画家や書家が育っている。(寿村雲城や井田盤山)

編集「市史編さん室」

多文化共生 vol.2

水産商工課 経済交流係 ☎ 47 - 1029

やさしい日本語のススメ

みなさん、「やさしい日本語」って知っていますか？

「やさしい日本語」は、普段使う日本語より簡単で、外国人にも分かりやすいように配慮した日本語です。日本人にも分かりやすく、使いやすい、子どもや高齢者、障がい者の方たちにとっても分かりやすいコミュニケーション手段の一つです。

ある研究所の外国人住民を対象とした調査によると、日常生活に困らない程度以上の日本語会話力がある外国人住民はなんと82.2%！「日常会話に困らない言語」を英語とした人が44%だったのに対し、「日本語」とした人は62.2%もありました。

そんな中、今注目されている「やさしい日本語」。ポイントを押さえれば、誰でも使うことができます。

- ★平易な言葉にする
- ★一文を短くする
- ★カタカナ語を使いすぎない
- ★あいまいな表現を具体的に

例えば…

- ◇土足厳禁 → 靴を脱いでください。
- ◇高台に避難して。 → 高い所に逃げてください。
- ◇分からないことはありませんか？ → 分かりましたか？
- ◇私には来年小学生になる息子がいます。
→ 私には息子がいます。来年小学生になります。
- ◇スケジュール → 予定
- ◇結果の方は後日電話でお知らせする形になります。
→ 結果は〇日に電話します。

「やさしい日本語」には正解がありません。相手や状況に応じて、相手に必要な情報は何か考えながら伝えることが大切です。

消費生活相談室です 228

消費生活相談室 ☎ 47 - 1106 FAX 44 - 7957

〈注意！ネット通販トラブル〉

有名企業をかたった模倣サイト

【事例1】

有名家具店のサイトで大幅に値引きされたソファを見つけ購入した。受注メールが届かないので不審に思い、改めてサイトを確認したところ、URLが公式サイトと違ってある偽サイトだったことが分かった。

【事例2】

有名家電メーカーのサイトで格安で販売されていた掃除機を注文した。なかなか商品が届かなかったので不審に思い直接家電メーカーに確認したところ、偽サイトを利用していたことが分かった。

【アドバイス】

- ◇有名企業等の公式サイトによく似た模倣サイトで商品を購入し、代金を支払ってしまったというトラブルが発生しています。
- ◇商品名やブランド名で検索した際、検索結果の上位に模倣サイトが表示されることがあります。注文する前に、検索したサイトのURLが公式サイトのURLと異なっていないかをしっかり確認しましょう。
- ◇販売価格が大幅に値引きされている場合などは、模倣サイトの可能性が高いので注意が必要です。
- ◇模倣サイトでクレジットカード決済をしたことに気づいたときは、すぐにクレジットカード会社に連絡しましょう。
- ◇困った時はすぐにご相談ください。

▶相談受付時間

毎週月～金曜日
午前9時～正午、午後1時～4時



保健師の ちょっと一言

歯と口の健康づくりに取り組みましょう

毎年6月は、「歯と口の健康週間」が開催されます。今年のテーマは「一生を共に歩む自分の歯」です。一生を健康ですごすうえで、「むし歯」や「歯周病」を予防し、歯や口の健康を保つことが、とても大切とされています。

市では、成人期以降の歯を喪失する最も大きな原因となる歯周病を予防するため、成人歯科検診（歯周病検診）を行います。40歳・50歳・60歳・70歳

をむかえる人を対象として、8月から2月末までの期間に行いますのでぜひ受診をしてください。対象者となる人には、7月中旬に受診券を送付する予定です。生涯にわたり自分の歯でおいしく食べることで、健康で長生きすることができます。正しい生活習慣をこころがけ、歯磨き等のセルフケアを行うとともに、定期的に歯科検診も受けるようにしましょう。

▶問い合わせ先

健康推進課 ☎ 47 - 1041



※新型コロナウイルス感染症の感染拡大防止の観点から、掲載しているイベントや行事等が急遽中止や延期となる場合があります。詳しくは問い合わせ先へご確認ください。



マイナンバーカード 日曜交付窓口の開設

マイナンバーカードを申請し、「個人番号カード受け取り」について「お知らせ」が届いた人は、申請者本人の来庁により、手続きをしてください。

なお、時間帯によっては、混み合う場合もありますので、ご了承ください。

▼とき 6月13日(日)

午前9時～午後1時

▼ところ 市民課窓口

▼必要書類

◇個人番号カード交付・電子証明書発行通知書兼照会書

◇通知カード

◇本人確認書類(運転免許証等)

※電子証明書の更新や暗証番号の再設定もできます。

▼問い合わせ先

市民課 市民係

☎47・1033



6月市議会を開催

▼議会日程

6月1日(火)	全協議会 本会議	議案上程
3日(木) 4日(金) 8日(火)	常任委員会	
14日(月) 16日(水)	本会議	◇一般質問
17日(木)	常任委員会	
18日(金)	特別委員会	
22日(火)	本会議 ◇各委員	委員長報告 等

▼本会議の放送

中海テレビ放送で放映いたします。各公民館でも、ご覧いただけます。

◇生放送

午前10時から議会終了まで

※1日(火)は午後1時30分から開始

◇録画放送

当日の午後7時から深夜2時までの間、繰り返し放送します。

※放送時間は、変更になることがあります。ご了承ください。

◇放送チャンネル

335チャンネル

▼問い合わせ先

議会事務局 議事係

☎47・1098



さかいポートサウナ

【入浴のお知らせ】

▼男湯 火・水・金・土・日

▼女湯 月・木

※西側浴場のみ営業のため、曜日をご確認ください。

【レディースデー】

女性の入館者は割引

▼とき 毎月第2・3月曜日

◇大人 520円→300円

◇小中学生260円→100円

【シルバーデー】

65歳以上の入館者は割引

▼とき 毎月第2・3水曜日

◇65歳以上520円→300円

◇70歳以上310円→300円

【その他の各種割引】

▼家族割引

家族連れの小・中学生は割引

◇小中学生260円→100円

▼誕生日割引

誕生日の人は入浴料が無料(要証明)

※時間帯割引は、3月末で終了になりました。

【薬湯の日】

◇毎週月曜日

▼問い合わせ先

さかいポートサウナ

☎44・4060



入札結果の公表

予定価格が1千万円以上の入札について公表します。

種別	土木
工事名(業務名)	市道維持工事(その2)
入札日	4月19日
予定価格	11,381千円
落札額	10,941千円
落札率	96.1%
落札者	コーワ建設(有)

▼問い合わせ先

管理課 管理係

☎47・1076

人間ドック・脳MRI検査 申し込み方法の変更

40～74歳の境港市国民健康保険加入者を対象に実施する「人間ドック・脳MRI検査」について、申し込み方法を変更します。

▼変更点

市役所へ電話で申し込み後、窓口に「人間ドック受診券」「脳MRI検査受診券」を受け取りに来ていただいていたりましたが、今年度は、電話申し込み後に受診券等を申込者に郵送します。

※募集開始日時や詳細は、来月号の市報でお知らせします。

▼問い合わせ先

市民課 保険年金係

☎47・1035

有料 広告

安い! きれい! アフターよし!

初期費用は前家賃のみ!

賃貸のアップル境港

境港市外江町3109-1 ない境港店となり

☎(0859)44-9128

農業委員会情報

【畑の貸し借りについて】
近年、遊休農地の解消と担い手農家等への農地の利用集積が課題です。

農業振興地域内で、耕作されていない畑を「公益財団法人鳥取県農業農村担い手育成機構」が仲介して、白ねぎ農家等へ貸し出す事業があります。

手続きは、市役所農政課でお受けしますので、ご相談ください。

▼問い合わせ先

農業委員会事務局(農政課内)

☎47・1053



医療費助成の拡充

来月から、市単独特別医療費助成の対象を拡充し、住民税非課税世帯の精神保健福祉手帳2・3級所持者も対象となります。該当する人は、窓口で手続きしてください。

- ※申請月の1日までしかさかのぼって受給できませんので、忘れずに申請してください。
- ▼自己負担限度額（1医療機関、1日あたり）
- ◇通院 5300円（月5回目以降は無料）
- ◇薬局 無料
- ◇入院 12000円

- ▼申請に必要なもの
- ◇健康保険証
- ◇精神保健福祉手帳（お持ちの場合）は、療育手帳、身体障害者手帳も）
- ◇印章（スタンプ印不可）
- ◇本人および同一世帯員のうち、今年1月1日に境港市民ではなかった人の令和3年度所得課税証明書

※同一世帯に未申告の人がいる場合、申告する必要があります。

▼問い合わせ先

市民課 保険年金係
☎47・1036



医療費通知送付予定

国民健康保険では、自分の受診の状況を確認し、健康や医療に対する理解を深めていただくために「医療費についてのお知らせ」を送付しています。

- ▼今年度の送付予定
- ◇1～3月診療分 7月上旬
- ◇4～7月診療分 11月上旬
- ◇8～10月診療分 2月上旬
- ◇11～12月診療分 3月上旬
- ▼注意点
- ◇送付の時期は、予告なく変更する場合があります。
- ◇「医療費についてのお知らせ」の再発行はできません。
- ◇確定申告の医療費控除に利用できますが、11月～12月診療分については、送付が3月上旬となります。
- ◇送付先を変更したい場合などは、お問い合わせください。

▼問い合わせ先

市民課 保険年金係
☎47・1036

難病により避難に支援を必要とする人はお申し出ください

市では、災害時に自力で避難することが困難な人に、災害時の避難等の手助けが地域の中で素早く、安全に行われる体制を整えるため、対象者の把握と

もに台帳の整備を進めています。次の対象者に該当する場合は、台帳作成に必要な書類を送付します。ご連絡ください。

- ▼対象者
- 難病による医療費助成を受給している人で、在宅で生活されており、災害時に自力で避難することが困難な人
- ▼連絡期限 6月18日（金）
- ▼連絡・問い合わせ先 健康推進課 保健係
☎47・1041

労働保険の年度更新

労働保険の年度更新手続きの時期となりました。今年度の年度更新では、令和2年度の確定保険料および令和3年度の概算保険料並びに石綿健康被害救済法に基づく一般拠出金の申告・納付手続きが必要となります。6月1日から7月12日までの間に申告・納付手続きをお願いします。

申告書は、期間中、県内各所に設ける集合受付会場、鳥取労働局、米子労働基準監督署で配布します。

また、電子申請も可能です。※新型コロナウイルス感染症拡大防止のため、電子申請による申告を積極的に活用ください。また、集合受付は中止する場合があります。

【年度更新集合受付】

▼とき 6月17日（木）

午前9時30分～午後4時

▼ところ

境港商工会議所 展示室

▼問い合わせ先

鳥取労働局 労働保険徴収室
☎0857・29・1702

不正改造は犯罪！ 不正改造車を排除する運動

国土交通省では、自動車の基準不適合マフラー装着による騒音発生、運転者席・助手席の窓ガラスへの着色フィルムの貼付けでの視界の妨げ等の不正改造を禁止しており、車両の安全確保および環境保全を図るため、「不正改造車を排除する運動」を全国的に展開することとし、6月を強化月間として重点的な取り組みを行っております。詳しくは、ホームページをご覧ください。

また、迷惑黒煙・不正改造車を見つけた時は、左記へ情報をお寄せください。

▼不正改造車・黒煙110番

中国運輸局鳥取運輸支局 整備担当部門
☎0857・22・4110

Web www.tenken-seibi.com



有料広告

省エネ型石油ボイラー販売、ダントツの実績！
水廻りとサッシのエコリフォームも当店へ！

米子市水道局指定工事店 / 米子・境港市下水道指定工事店

山 株式会社 渡辺商店

境港市渡町2350番地4(渡郵便局前) ☎(0859)45-0537

フリーダイヤル(通話無料)

Facebook更新中!

0120-450-538

境港 渡辺商店

検索



渡辺商店キャラクター
エルピーくん

快適をもっと！
もっと！

- 長府ボイラー特約店
- TOTOリモデルクラブ店
- LIXILリフォームネット店
- タカラパートナーショップ

日立

直圧
「エコキュート」
フルオート370L
¥995,500を
¥324,500

67%引



※標準取替費¥143,000。価格は税込です。

防衛省補助で高規格 救急自動車を更新

鳥取県西部広域行政管理組合消防局では、防衛省の補助を受け、老朽化した境港消防署の救急車を更新整備し、今年3月15日から運用を開始しました。傷病者の呼吸管理を行う最新の人工呼吸器などを搭載したほか、救急車の前方および側方の映像を表示する「パノラミックビューモニター」など最新の安全装置を導入し、より安全確実な車両運行が可能となりました。



▼問い合わせ先
境港消防署 ☎47・01119



公民館巡回サメ展

海とくらしの史料館から公民館にサメの「はく製」がやってきます。

- ▼とき・ところ
- ◇中浜公民館 5月31日(月)～6月4日(金)
- ◇余子公民館 6月7日(月)～11日(金)
- ◇境公民館 6月14日(月)～18日(金)
- ◇上道公民館 6月21日(月)～25日(金)
- ◇誠道公民館 6月28日(月)～7月2日(金)
- ◇渡公民館 7月5日(月)～9日(金)
- ◇外江公民館 7月12日(月)～16日(金)
- ▼問い合わせ先 生涯学習課 生涯学習係 ☎47・1091

SANKO 夢みなとタワー情報

「夢みなとタワー」「フリーマーケット」
夢みなとタワー恒例のフリーマーケットで掘り出し物を見つけてよう！ハンドメイドや古着な

ど！

- ▼とき 6月26日(土)・27日(日) 午前10時～午後2時
- ▼料金 入場無料
- ▼夢みなと工房

2日間で様々な作家さんが登場します！自分だけのオリジナルアクセサリー作りや雑貨づくりなど内容盛りだくさん！

- ▼とき 6月26日(土)・27日(日) 午前10時～午後3時
- ▼料金 500円(内容により異なります)
- ▼問い合わせ先 SANKO夢みなとタワー ☎47・3800

第25回キャンドル ナイトin境港

電気を消してゆったりとした時間のなかで、環境にやさしい暮らしを考えてみませんか。

- ▼とき 6月19日(土) 午後5時～8時
- ▼ところ 海とくらしの史料館 中庭 (オンライン配信有り)

※新型コロナウイルス感染拡大、天候状況によって、オンライン配信のみの開催となる可能性があります。

- ▼オープニング 落語 おぶさり亭小金

▼キャンドルトーク

お話 山本貴之さん
▼キャンドルコンサート
箏 門脇京子さん
歌 光長真理恵さん
伴奏 面谷真理子さん
高津美保さん 他

▼くらしやみマーケット

市民団体による工芸関連ブース ※参加無料です。
※マイバックをご持参ください。
※新型コロナウイルス対策として、入場制限を設けます。

▼オンライン配信

Web <https://www.facebook.com/sakaininato.2015.12.20>

▼問い合わせ先

実行委員会 渡部さん ☎44・8607

水産イベントの中止

例年、5～9月に中野港で開催している「中野港漁村市」と6月に境港で開催予定の「第10回境港まぐる感謝祭」は、新型コロナウイルス感染拡大の影響により、中止となりました。イベントは中止となりました。

が、境漁港や中野港での水揚げは順調です。ぜひ、市内の直売施設や鮮魚売場で境港産のさかなをお買い求めください。

- ▼問い合わせ先 水産商工課 水産振興課係 ☎47・1055

職業訓練受講生募集！ 就職率 88.9% 令和2年10月末時点 訓練で就職応援！ 受講料無料 ※別途教科書代等がかかります。	7月生募集中 施設見学会・・・6/7(月)									
	<table border="1"> <tr> <th>募集科</th> <th>訓練期間</th> <th>募集締切</th> </tr> <tr> <td>ビジネススキル講習付 CAD・NC加工技術科</td> <td>R3年7月1日～7ヶ月間</td> <td rowspan="2">6月10日(木)</td> </tr> <tr> <td>電気設備施工科 住宅リフォーム技術科</td> <td>R3年7月1日～6ヶ月間</td> </tr> </table>	募集科	訓練期間	募集締切	ビジネススキル講習付 CAD・NC加工技術科	R3年7月1日～7ヶ月間	6月10日(木)	電気設備施工科 住宅リフォーム技術科	R3年7月1日～6ヶ月間	
募集科	訓練期間	募集締切								
ビジネススキル講習付 CAD・NC加工技術科	R3年7月1日～7ヶ月間	6月10日(木)								
電気設備施工科 住宅リフォーム技術科	R3年7月1日～6ヶ月間									
詳しくは ここから！ 	8月生募集中 施設見学会・・・6/16(水)、7/6(火) 訓練体験会・・・6/24(木)									
	<table border="1"> <tr> <th>募集科</th> <th>訓練期間</th> <th>募集締切</th> </tr> <tr> <td>ビジネススキル講習付 産業技術科</td> <td>R3年8月3日～7ヶ月間</td> <td rowspan="2">7月9日(金)</td> </tr> <tr> <td>CAD・NC加工技術科</td> <td>R3年8月3日～6ヶ月間</td> </tr> </table>	募集科	訓練期間	募集締切	ビジネススキル講習付 産業技術科	R3年8月3日～7ヶ月間	7月9日(金)	CAD・NC加工技術科	R3年8月3日～6ヶ月間	
募集科	訓練期間	募集締切								
ビジネススキル講習付 産業技術科	R3年8月3日～7ヶ月間	7月9日(金)								
CAD・NC加工技術科	R3年8月3日～6ヶ月間									

有料
広告



人権ふれあいフェスティバル実行委員

人権を尊重する社会の推進に向け12月に開催するフェスティバルの実行委員(ボランティア)を募集します。

実行委員会は、5回程度(平日夜)開催し、実行委員はフェスティバルの企画・運営を行います。日程は、応募者へ別途ご連絡します。

▼応募方法

電話、ファクシミリ、または電子メールで、住所・氏名・電話番号をお知らせください。

▼申込期限 6月22日(火)

▼応募・問い合わせ先

地域振興課人権政策室

☎47・1102

☎44・3001

Mail chikishinkou@city.sakaimi

nato.lg.jp

成人式実行委員会委員

来年1月に開催する成人式は、新成人を中心とした「境港市成人式実行委員会」をつくり、式典の企画・運営を行います。その委員を募集します。

一緒に思い出に残る成人式を

つくりましょう!

▼対象

◇令和2年度新成人

平成12年4月2日～平成13年4月1日に生まれた人

◇令和3年度新成人

平成13年4月2日～平成14年4月1日に生まれた人

※成人式当日に参加可能な人。

▼主な仕事

アトラクション内容の企画・運営、司会、受付補助、その他成人式に関すること。

※実行委員会は、4回程度の会合を予定しています。

▼募集期限 7月30日(金)

▼応募方法

電話または電子メールで、氏名(ふりがな)・住所・電話番号をお知らせください。

▼成人式日程

◇令和2年度成人式

来年1月8日(土)

午後1時30分～3時

◇令和3年度成人式

来年1月9日(日)

午後1時30分～3時

▼ところ

境夢みなとターミナル

生涯学習課 生涯学習係

☎47・1091

Mail syougaigakusyu@city.sakaimi

kaininagto.lg.jp

ひきこもりサポーター養成研修会参加者

身近な地域でひきこもりに悩む本人や家族に対する早期対応と地域における適切な支援のために、ひきこもりサポーター養成研修を開催します。

▼とき 6月23日(水)

午後1時30分～3時

※オンラインで開催します。

ウエブ環境が整わない場合には、現地参加(西部総合事務所・中部総合事務所・県庁第2庁舎)も可能です。

▼申し込み方法

専用フォーム、郵送、ファクシミリ

※専用フォームや申込用紙(郵送・ファクシミリ用)は、ホームページに掲載しています。

▼定員 100人

※現地参加は、各会場20人まで

▼申込期限 6月16日(水)

▼受講内容

ひきこもりに関する基本的な知識、支援方法ほか

▼対象

どなたでも受講できます。

直接サポーターとして登録、派遣などを依頼するためのものではありません。

▼その他

やむを得ず中止する場合は、前日の午後6時までにホーム

ページでお知らせします。

▼申し込み・問い合わせ先

〒680・0805

鳥取市相生町2・405

とっとりひきこもり生活支援センター

☎0857・20・0222

FAX 0857・30・1202

Web <https://tottori-hikikomori.com>

QRコード

こころの学習会参加者

精神障がい者家族会による学習会として、講演会を開催します。

▼事前申し込みが必要です。

▼とき 6月12日(土)

午前11時～正午

(受け付けは午前10時45分)

▼ところ 保健相談センター

二宮康さん(ピアサポーター)

▼テーマ

ピアサポーターの活動について

～自身の経験から～

▼定員 20人

▼申し込み・問い合わせ先

健康推進課 保健係

☎47・1041

職業訓練受講生

ハローワークでは、求職者支援訓練の受講生を募集しています。

です。

▼訓練科

パソコンスキル実践科(3カ月訓練)

▼訓練期間

6月28日(月)～9月27日(月)

▼訓練場所

スベックパソコンスクール(米子市灘町)

※無料駐車場あり。

▼定員 12人(先着順)

▼募集期間

6月18日(金) 正午まで

▼応募資格

就職を希望される人

▼受講料 無料

(テキスト代等は実費)

▼その他

新型コロナウイルス感染症対策をしています。

▼参考

雇用保険受給者以外の人は一定の条件を満たせば職業訓練受講給付金を受給しながら受講できます。

詳しくはハローワーク米子にお問い合わせください。

▼申し込み・問い合わせ先

ハローワーク米子(米子公共職業安定所)

☎33・3911

鳥取県内の職業訓練一覽等の情報が確認できます。

Web <http://j.mp/2M03K5f>



原子力防災講演会参加者

▼とき 6月27日(日)
午後1時30分～3時ごろ
(開場 午後1時)

▼ところ 保健相談センター

▼参加費 無料

▼定員 35人程度

▼テーマ

「放射線被ばくと健康影響」

▼講師(リモート出演)

高村昇さん(長崎大学原爆後
障害医療研究所教授)

▼申し込み方法

郵便、ファクシミリ、電子メー
ルで申込書を提出するか、電話
で住所、氏名などの必要事項を
ご連絡ください。

※申込書は、鳥取県原子力安全

対策課や県ホームページ等で
配付しています。

▼申込期限 6月22日(火)

※定員となり次第、締め切りま
す。当日空席がある場合のみ、
申し込みがなくても入場でき
ます。

※新型コロナウイルス感染症予防
のため、検温やマスクの常時
着用、消毒液の利用などに協
力をお願いします。

▼申し込み・問い合わせ先

鳥取県危機管理局 原子力安
全対策課

☎0857・26・7973
FAX 0857・26・8805

genshiryoku-anzen@pref.
tottori.jp

tottori.jp



わらべうた研修会 参加者

わらべうたを子育てや読み聞
かせ活動に活用してみませ
んか?

興味のある人、どうぞご参加
ください。

▼とき 6月25日(金)

午前10時～11時45分

▼ところ 上道公民館

▼講師

渡部万里子さん(木のおも
ちゃ・わらべうた子己庵代表)

▼定員 10人程度(先着)

▼申し込み方法

ショートメッセージか電話
で、氏名・電話番号をお知らせ
ください。

▼申し込み・問い合わせ先

境港市読み聞かせ団体連絡協
議会(事務局) 遠藤さん

☎090・6837・2667
(ショートメッセージもこちら)



納税相談

災害、病気などの理由により、
やむを得ず納期限までに市税を
納付することができない場合は、
猶予制度(分割納付、徴収猶予、
差押財産の換価の猶予)があり
ますのでご相談ください。

【夜間の納税相談】

平日の昼間に仕事などで、市
税の納付や相談に来られない人
は利用してください。

▼とき

6月30日(水)

7月30日(金)

午後5時15分～8時

▼ところ 収税課窓口

▼取り扱い税目

個人住民税、固定資産税、軽
自動車税、国民健康保険税、法
人市民税

※納税通知書等を紛失し、納め
る金額がわからない人はあら
かじめお問い合わせください。

▼問い合わせ先

収税課 滞納整理係
☎47・1020



よなご若者サポート ステーション出張相談

「自分にはどんな職業が向い
ているのだろうか」「働くため
の一步が踏み出せない」など、
今の思いを話してみませんか。

▼対象

15～49歳のお仕事を探してい
る人やその家族

▼とき

6月11日(金)・25日(金)

午前11時～午後3時

※電話予約が必要です。

※マスクを着用してご参加くだ
さい。

▼ところ 市役所 第6会議室

▼予約・問い合わせ先

よなご若者サポートステー
ション

☎21・5678

Mail yonago-sapo@roukyou.
br.jp

県立境港ハローワーク

【火曜ナイターお仕事相談会】

正規雇用への転換や転職の支
援、また60歳以上限定の「生涯
現役求人」をご紹介します。

▼とき

6月8日(火)・22日(火)

午前10時～午後7時

▼ところ

PLANT5 境港サロン
※毎月第2・4火曜日開催

▼問い合わせ先

県立境港ハローワーク

☎44・3395

※子育てをしながら働きたい人
向けの「子育て応援求人」に
ついても、県立境港ハローワ
ークにお気軽にご相談くださ
い。

女性のための連合 全国一斉集中労働 相談ホットライン

「仕事で悩むあなたを応援(サ
ポート)します」

連合鳥取では「労働相談ダイ
ヤル」を開設し、雇用形態にか
かわらず、働くみなさんのトラ
ブルや心配事の解決に向け、相
談員が秘密厳守でお答えします。
男女は問いませんので、お気
軽にご相談ください。

▼とき

6月8日(火)・9日(水)

午前10時～午後7時

※この他の日でも、随時相談に
応じます。

▼労働相談ダイヤル

☎0120・154・052
(携帯電話からも通話可)

▼問い合わせ先

連合鳥取
☎0857・26・6605



日曜労働相談会

解雇、雇止め、賃金未払い、労働時間、有給休暇、パワーハラスメントなど労働問題全般に関する相談会を開催します。
 弁護士や社会保険労務士などが対応します。

相談は無料です。

また、秘密は厳守します。

※完全予約制とします。

▼とき 6月27日(日)

午前10時～午後3時

▼ところ

米子コンベンションセンター

(米子市末広町294)

▼申込期限

6月23日(水) 午後5時15分

▼問い合わせ先

労使ネットとっとり(県労働委員会)

☎0120・77・6010



空き家・空き土地・不動産ごまじりごと無料相談会

▼とき 6月10日(木)
 午後1時～4時

▼ところ

ユウベルプラザ2階グレイス

(米子市米原5丁目5-1)

▼問い合わせ先

公益社団法人鳥取県宅地建物

取引業協会 西部支部

☎32・8208



女性の権利ホットライン

DVや離婚、マタハラ・セクハラ、子どもに関する問題など女性に関する法律問題全般に関し、県内の弁護士により無料電話相談を実施します。

この機会に、お気軽にご相談ください。

▼とき 6月23日(水)

午前10時～午後4時

▼相談ダイヤル

☎0857・30・4011

※相談は無料ですが、通話料金はかかります。

▼問い合わせ先

鳥取県弁護士会

☎0857・22・3912

子育て世代への訪問支援事業

ハイハイ期親子応援訪問事業&未就園児等全戸訪問事業

これまで市では、赤ちゃんのいるご家庭への訪問をおこなってきましたが、今年度からは、子育て世帯への支援を充実していきます。

対象者には、個別にご案内します。

▶8カ月になるお子さんのいるご家庭

仕事復帰や入園について考える人や、離乳食や子どもの発達に関する悩みなどが多くなる時期に、安心して子育てができるよう、助産師がご自宅に訪問します。

▶保育園や幼稚園などを利用せずに、在宅で子育てをしているご家庭

子育て相談に応じたり、子育て情報を提供することで子育ての負担軽減につなげるため、子育て支援員がご自宅に訪問します。

▶訪問時にする支援(例)

- ◇身長や体重の測定をします(8カ月)
- ◇子育ての相談に応じます
- ◇子育て情報を提供します
- ◇子育てについての思いや悩みをお聞きます

【支援員を募集します】

子育てを応援したい人、自分の経験を活かして活躍されたい人の参加をお待ちしています。

支援員になるためには、所定の研修会に参加する必要があります。詳しくはお問い合わせください。

▶問い合わせ先

健康推進課 保健係 ☎47-1043
 子育て支援課 育児支援係 ☎47-1075
 ☎47-1077



内容についての詳細は、各施設に直接お問い合わせください。

記事中に特に明記がない場合、会場は問い合わせ先と同じです。

※新型コロナウイルス感染症の感染拡大防止の観点から、掲載しているイベントや行事等が急遽中止や延期となる場合があります。

詳しくは、記載の問い合わせ先へご確認ください。



きらきら・ひまわり情報

【巡回子育てプレイランド】 ※事前申し込み不要
「ひまわり」のおもちゃを持って出かけます。
一緒に遊びましょう。

- ▶とき 6月11日(金) 午前10時~11時30分
- ▶ところ 渡公民館

【おおきくなったね!】 ※要事前申し込み

- ▶対象 乳幼児と保護者
- ▶とき 6月15日(火)
午前10時30分~11時30分
- ▶ところ 地域子育て支援センター「ひまわり」
- ▶内容 6月生まれの誕生会・エプロンシアター・
おはなし会・歌・身体計測・手形・足形など
- ▶申込期間 6月4日(金)~14日(月)
- ▶定員 13組

【きらきらタイム】

- ▶とき 毎週木曜日 午前10時45分~
- ▶ところ 子育て支援センター「きらきら」

【ひまわりタイム】

- ▶とき 毎週火曜日 午前10時30分~
- ▶ところ 地域子育て支援センター「ひまわり」

▶申し込み・問い合わせ先

子育て支援センター「きらきら」 ☎45-0116
地域子育て支援センター「ひまわり」 ☎21-8103

児童手当・特例給付現況届

児童手当・特例給付の受給者は、毎年6月に現況届の提出が必要です。

現況届は、6月分以降の児童手当等を引き続き受け取る要件(生計同一関係など)を満たしているかどうかを確認するための大切な書類です。

提出がない場合、6月分以降の児童手当等を受けられなくなることがあります。

新型コロナウイルス感染症の感染拡大防止のため返信用封筒を同封しています。必要事項を明記の上、郵送での提出にご協力ください。

▶提出期限 6月30日(水)

※受給者には、5月末に現況届を郵送しています。

受給しているのに届かない場合は、お問い合わせください。

▶提出・問い合わせ先

子育て支援課 児童係 ☎47-1045

聖心幼稚園 にこにこひろば

未就園児・在園児親子を対象に下記の催しがあります。

【園庭開放】

- ▶とき ◇平日 午前10時~正午
◇土曜日 午前9時~正午

※園舎の開放は、新型コロナウイルス感染症対策として中止しています。

▶問い合わせ先 聖心幼稚園 ☎42-2040

認定こども園 美哉幼稚園

※新型コロナウイルス感染症対策として、交流会・園庭・絵本館の開放を中止しています。

▶問い合わせ先 美哉幼稚園 ☎42-2839

すまいる 育成保育園

【特別企画・さおトレ】 ※要事前申し込み

- ▶対象 子育て中のママ(お子様連れOK)
- ▶とき 6月8日(火)
午前10時30分~11時30分
- ▶講師 パーソナルトレーナー 大西早織さん
- ▶定員 5人
- ▶参加費 1000円

【OPEN DAYと虫よけアロマスプレー作り】

※事前申し込み不要

- ▶対象 未就園児親子、保護者のみ
- ▶とき 6月23日(水)
午前10時~11時30分

(時間内で都合の良い時間にお越しください)

※アロマスプレーを作る場合は、ボトル代100円が必要です。

※来園の際は、新型コロナウイルス感染症対策としてたくさんのお願いをしています。

詳しくはお問合せください。

▶問い合わせ先

育成保育園 ☎44-1958
公式LINE ID @362ygpra



妊活相談～お子さんを希望されている人の相談日～

これから妊娠・出産を考えておられる人に、専門の相談員による相談日を設けました。

妊娠・出産に関わること、避妊方法や不妊治療など、知っておきたい内容などについて相談できます。

▶相談日 6月13日(日)

▶時間 午前9時～正午

▶場所 保健相談センター

▶相談担当者 飯塚 敏子さん(不妊カウンセラー・ミオ・ファティリティ・クリニック)

※事前予約を優先します。

当日受付の場合、お時間をいただくことがあります。

【不妊治療費等助成】

不妊治療を受けられる人に、経済面のサポートもしています。

▶対象 不妊検査および一般不妊治療(保健適用分)、特定不妊治療、人工受精

▶問い合わせ先

健康推進課 保健係 ☎47-1041

おむつ利用券のご案内

1歳未満のお子さんを対象に、3カ月毎におむつ利用券(1回の申請につき3000円分)を交付しています。今月の対象者は下記のとおりです。

	お子さんの誕生日	参考
1回目	令和3年1～3月	出生月の3～5カ月後
2回目	令和2年10～12月	出生月の6～8カ月後
3回目	令和2年7～9月	出生月の9～11カ月後

※お子さんの誕生日が令和2年7、10月、令和3年1月の人は、6月30日(水)が申請期限ですので、ご注意ください。

また、令和2年11月生まれのお子さんの場合は、6カ月児健康診査の時にも、申請できます。

▶申請に必要なもの ◇母子手帳
◇印章(初回の人のみ)

▶申請・問い合わせ先

子育て支援課 育児支援係 ☎47-1077

☆おはなし広場

絵本やお話を楽しみませんか。妊婦さんの参加もお待ちしています。

▶問い合わせ先 生涯学習課 生涯学習係 ☎47-1091

内容	とき	ところ
絵本とおはなしの部屋 (おはなしポケットの会)	毎月第1土曜日	14:00～15:00 市民図書館
	毎月第3金曜日	10:45～11:20 地域子育て支援センター「ひまわり」
絵本と紙しばいを楽しむ会 (朗読なぎさ会)	毎月第2土曜日	14:00～15:00 市民図書館
	毎月第1金曜日	10:45～11:20 地域子育て支援センター「ひまわり」
おしゃべりたんぼおはなし会 (おしゃべりたんぼ)	毎月第3土曜日	14:00～15:00 市民図書館
	毎月第4金曜日	10:45～11:20 地域子育て支援センター「ひまわり」
親子で絵本を楽しむ会 (境港親と子どもの劇場)	毎週水曜日	10:45～11:20 地域子育て支援センター「ひまわり」

☆乳幼児健康診査・相談の日程

内容	とき	対象	会場・問い合わせ先
6カ月児健康診査	6月29日(火) 7月28日(水)	令和2年11月生まれの乳児	健康推進課 保健係 ☎47-1042 ※母子健康手帳を持参してください(妊活相談を除く)
1歳6カ月児健康診査	6月23日(水) 7月7日(水)	令和2年12月生まれの乳児 令和元年11月生まれの幼児	
3歳児健康診査	6月16日(水) 7月8日(木)	令和元年12月生まれの幼児 平成30年3月生まれの幼児 平成30年4月生まれの幼児	
妊産婦・乳幼児健康相談	6月8日(火)	妊産婦・乳幼児と保護者	
離乳食講習会	8月3日(火)	※事前にお申し込みください	
子育て相談	毎日 8:30～17:15 ※こども支援センター「きらきら」は、土・日曜日・祝祭日を除く ※地域子育て支援センター「ひまわり」は、木曜日を除く	乳幼児と保護者	会場 保健相談センター 「きらきら」 ☎45-0116 「ひまわり」 ☎21-8103

図書館に行こう！

今月の新規図書

【一般書】

- ◇小さくはじめる起業の教科書 (酒井とし夫)
- ◇ひとりビジネスの教科書Premium (佐藤伝)
- ◇生の年金・死の年金 (三村正夫)
- ◇信長と征く (入月英一)
- ◇子どもを連れて、逃げました (西牟田靖)
- ◇死の講義 (橋爪大三郎)
- ◇引き裂かれた世界の文学案内 (都甲幸治)
- ◇縁食論 (藤原辰史)
- ◇肉とすっぽん (平松洋子)
- ◇栄養の基本がわかる図解事典 (中村丁次)
- ◇料理の意味とその手立て (ウー・ウェン)

【児童書】

- ◇いろいろおかしパーティー (おおでゆかこ)
- ◇うしとぞん (高島那生)
- ◇絵本はたらく細胞 (清水茜)
- ◇でかいケツで解決デカ1・2 (小室尚子)
- ◇渋沢栄一 (老川慶喜)
- ◇雪虫 (石黒誠)
- ◇たまごのはなし (しおたにまみこ)
- ◇怪盗レッドTHE FIRST 2 (秋木真)
- ◇1/12の冒険 4 (マリアン・マーロン)
- ◇マルガリータと森のまもの (工藤ノリコ)
- ◇青鬼 7 (noprops)

計227冊

☆貸出冊数・期間 1人5冊・2週間

市民図書館 ☎47-1099

◆開館時間 午前9時30分～午後6時30分
【土・日・祝日は午後6時閉館】

◆休館日 毎月第2木曜日・毎月末

◆ホームページアドレス

<http://lib.city.sakaminato.tottori.jp/>

新図書館に向けて

令和元年1月の市民ワークショップをはじめ、これまでも境港市と多くのつながりがあった県立図書館係長高橋真太郎氏を、4月より副館長としてお招きしています。

高橋副館長の人間性や県立図書館で培った優れた専門性や実績が、市民のみなさんにとっての居場所でもあり交流の場所ともなる新図書館の実現に向けて大きな原動力になることでしょう。

市民交流センターの建設に向けて⑭

図書館部分に、柱が立てられたことで、立体的な広さを感じられるようになりました。今はシートで覆われているために中を見ることはできませんが、今月は外壁工事となります。なお、ホール部分はステージ上部の工事となります。利用者の皆さんから「楽しみですね。」といった声をかけていただくことが増えてきました。

工事関係者の皆さん、よろしくお願いします。

新刊続々 ～絶賛貸し出し中～



すみっこのかくれんぼ
(うまだしげお)



破天荒
(高杉良)



にげてさがして
(ヨシタケシンスケ)



庭にほしい木と草の本
(草木屋)

図書館関連 催し物

とき	催事名	ところ	時間	入場料・参加費
6月19日(土) 7月3日(土)	古典講座「みんなで楽しく『万葉集』を読もう」	上道公民館	14:00～15:00	無料
毎月第4土曜日	かみしばいと英語の読み聞かせ	市民図書館	14:30～15:00	無料
	大人のための英語多読教室		15:30～16:30	

お忘れなく！

市県民税 (1期)

の納期限は 6月30日(水) です

- ・便利な口座振替をご利用ください
- ・納期限内に納付がない場合、納期限後20日以内に督促状を発送します



文化施設催し物スケジュール



と き	催事名	と ころ	時 間	問い合わせ先	入場料・参加費
6月3日(木) ～17日(木)	永井俊郎作品展	海とくらしの史料館	9:30～17:00 (最終入館16:30)	海とくらしの史料館 ☎44-2000	作品展のみ 入場無料
6月17日(木)	シンフォニー アナログ・レコード鑑賞会 ①安全地帯Ⅲ「抱きしめたい」 ②チック・コリア「ライト・アズ・ア・フェザー」	文化ホール	14:00～16:00	境港市文化振興財団 ☎44-1000	無 料
6月19日(土) ～7月1日(木)	小さな手作りの小さな個展	海とくらしの史料館	9:30～17:00 (最終入館16:30)	小さな手作りの部屋 キキキ kikiki.handmade@gmail.com	作品展のみ 入場無料
6月19日(土)	サロンコンサート (出演:さかいみなと弦楽アンサンブル)	文化ホール	14:00～15:00	境港市文化振興財団 ☎44-1000	無 料 (飲み物等の提供はありません)

くらしの相談日 (祝日は除く)

市民憲章

健康で楽しく働き
明るい家庭をつくりましょう
互いに助け合い
だれにも親切にしましょう
きまわりを守り
公共の物をたいせつにしましょう
自然の美を生かし
住みよい環境をつくりましょう
豊かな心を養い
文化の向上につとめましょう

(昭和45年11月3日制定)

～市の花・市の木～



きく



くろまつ

一境港市の人口

男 : 16,186人 (+20)
女 : 17,273人 (+6)
合計 : 33,459人 (+26)
世帯数 : 15,387世帯 (+25)

※令和3年4月末現在 () 内は前月比
※数値は外国人住民を含みます

防災行政無線が聞き取りにくいときは
テレフォンサービスをご利用ください!
☎0120-445-040
(フリーダイヤル)

相談内容	と き		と ころ・問い合わせ先
人 権 相 談	7月 8日(木)	13:00～16:00	老人福祉センター(浜の里) (問)鳥取地方務局米子支局 ☎22-6161
行 政 相 談	6月11日(金) 7月 9日(金)	13:30～15:30	老人福祉センター(浜の里) (問)鳥取行政監視 行政相談センター ☎0857-24-5541
法 律 相 談 (司法書士による)	6月 9日(水) 7月14日(水)	13:30～15:00	老人福祉センター(浜の里) (問)社会福祉協議会 ☎45-6116 ※法律相談は予約が必要 です(初回優先)
法 律 相 談 (弁護士による)	6月 4日(金) 6月18日(金) 7月 2日(金)	13:30～15:30	
福 祉 相 談	随時相談受付	8:30～17:00	
法 律 相 談 (相続・遺言、 不動産、多重 債務問題など)	無料面談相談は中止しています。 詳しくはホームページをご覧ください。 Web http://www.tottori-shihoshoshi.jp/html/consultation.html		(問)鳥取県司法書士会 ☎0857-24-7024
多重債務・法律 相 談 会	6月17日(木)	13:30～15:00	米子コンベンションセンター (問)市消費生活相談室 ☎47-1106 ※申し込みが必要です
相続・遺言相談	6月 8日(火) 7月13日(火)	10:30～12:30	老人福祉センター(浜の里) (問)鳥取県行政書士会 ☎0857-24-2744
家庭児童相談	月～金曜日	8:30～17:15	子育て支援課育児支援係 ☎47-1077
青少年相談	月～金曜日	8:30～17:00	青少年育成センター ☎47-5010
こころの相談 カウンセリング	6月28日(月)	13:00～15:00	健康推進課保健係 ☎47-1043 ※予約制
D V 相 談	◇心と女性の相談担当 ☎31-9304 受付時間:月～金曜日8:30～17:15 ※緊急の場合にも対応 ◇夜間休日電話相談窓口 ☎0858-26-9807 受付時間:夜間(毎日17:15～8:30)、土日祝(8:30～17:15)		
年金ダイヤル	ねんきんダイヤル(一般的な年金相談) ☎0570-05-1165 (月曜日8:30～19:00、火～金曜日8:30～17:15、 第2土曜日9:30～16:00) 予約受付専用電話(来訪相談のご予約) ☎0570-05-4890 (月～金曜日8:30～17:15)		

境港市
食生活改善
推進員会

美味しく、栄養バランスよく…時短で地産地消

らっきょうギョウザ

地産地消
～白ねぎ、らっきょう～



□材料 (4人分)	◇白ねぎ	20 g	
◇豚ミンチ	120 g	◇ギョウザの皮	20 枚
◇らっきょう酢漬け	60 g	◇油	適量
		◇ごま油	適量

□作り方

- ① らっきょうは粗みじん切り、白ねぎは小口切りにし、豚ミンチと混ぜる。20等分に分ける。
- ② ギョウザの皮に①をのせ、皮の周り半分に少量の水をつけ、ひだをよせながら包む。
- ③ フライパンを熱し、油をひき、②を並べて焼き目がつくまで焼いたら、ギョウザの高さ半分くらいまで湯を入れ、蓋をして中火で焼く。水分がなくなったらごま油を回し入れて焼く。
- ④ 焼きあがったら好みでポン酢・醤油等を添える。

ふわとろオムライス

約1分の加熱で
できる時短料理

□材料 (4人分)

◇ごはん	600 g	◇グリルピース (冷凍)	80 g
◇玉ねぎ	80 g	◇ケチャップ	大さじ8
◇バター	30 g	◇卵	8 個
◇ハム	2 枚		

□作り方

- ① 玉ねぎは粗みじん切り、ハムは1cm角にする。
- ② 玉ねぎとグリーンピースはそれぞれ電子レンジで加熱し、玉ねぎには熱いうちにバターを入れて溶かし混ぜる。
- ③ ごはんに玉ねぎ、ハム、グリーンピース、ケチャップを入れて混ぜる。
- ④ ポリ袋に③を入れてオムライスの形に整える。
- ⑤ 溶いた卵を④に流し入れ、中の空気を抜いて上の方で結ぶ。
- ⑥ 沸騰したお湯に⑤を入れて約1分中火にかける。

今月のげんきちゃん

みんな 元気いっぱい すすすく育ってね☆



☆ネットに応募
できるように
なりました



たける
池淵 健 ちゃん
(令和2年5月26日生) (日ノ出町)
《お子さんへのメッセージ》
たくさん笑ってたくさん食べて
元気に育ってね!



はると
宮内 晴太 ちゃん
(令和2年8月8日生) (上道町)
《お子さんへのメッセージ》
すすすく元気に育ってね。



いつき
圓岡 樹 ちゃん(平成30年4月12日生)
みのる
穂 ちゃん(令和元年9月19日生)
(芝町)
《お子さんへのメッセージ》
仲良く元気で、すすすくと
大きくなってね!

市役所へのお問い合わせは…

市役所のどこへ問い合わせたらよいかわからない場合、
お気軽に右記の連絡先にご連絡ください。
ご用件をお伺いし、担当部署へおつなぎします。

代表電話番号

☎0859-44-2111

代表ファクシミリ番号

FAX 0859-44-3001