

# 市報 さかいみなと

12

No.1258



## "日本一"を食べよう！

食育活動の一環として、境漁港が水揚げ日本一を誇る「ベニズワイガニ」の普及促進に取り組む「境港ベニガニ有志の会」と、園児との交流が行われました。

この日は、会員でもある伊達市長も参加し、カニ漁の方法や食べ方を伝えました。

ベニズワイガニのPR動画ができました。市長が1枚丸ごと解体しながら、食べ方を紹介し、魅力を伝える動画です。



## 内 容

- 境港市表彰式典 ほか・・・P2～3
- 新型コロナウイルス感染症関係情報・・・P4～5
- 令和元年度決算の概要 ほか・・・P6～11
- 広報 境港市民交流センター（仮称）・・・P12～13
- 年末年始のごみ等収集・業務のお知らせ・P14
- 情報あらかると・お知らせ・・・P15～24
- 地域包括支援センターからのお知らせ・・・P25
- 子育てひろば・図書館に行こう ほか・・・P26～29
- 学校給食・境港総合技術高校レシピ・・・P30

# 第61回 境港市表彰式典

## 境港市ダイヤモンド婚・金婚記念祝賀式典

第61回境港市表彰式典とダイヤモンド婚・金婚記念祝賀式典を11月3日（火・文化の日）に文化ホールで行いました。

市の発展に大きく寄与された人、団体へ表彰状を贈呈し、永きにわたり苦楽を共に歩んでこられたご夫婦には、寿詞を贈りました。（敬称略）

### 特別功勞表彰

◆水木しげるロード等の  
観光振興に寄与

榊田 知身（広島市）

◆地方自治の振興発展に寄与

安田 優子（新屋町）

中村 勝治（湊町）



特別功勞表彰



特別功勞表彰



特別功勞表彰

### 功勞表彰

◆水木しげるロード等の  
観光振興のために寄附

里見 紀久子（故人）  
（松ヶ枝町）

◆文化の振興発展に寄与

角 紀子（東本町）

◆永年予防接種に従事し、  
保健衛生向上に寄与

荒木 和代（明治町）

阿曾 三樹（上道町）

池淵 滋雄（栄町）



功勞表彰



善行表彰



勤続表彰

### 善行表彰

◆自治会の育成充実に寄与

松本 幸永（渡町）

松田 昇平（花町）

山根 孝行（松ヶ枝町）

戸田 泰雄（朝日町）

◆社会福祉の向上に寄与

小灘 惠美子（福定町）

◆地域福祉の向上に寄与

高梨 眞美（渡町）

池淵 清美（渡町）

高梨 美須枝（外江町）

早川 明美（外江町）

濱田 美穂子（外江町）

手島 功世（上道町）

成本 幸一（美保町）

屋敷 明（竹内町）

阿部 弘子（高松町）

小笠原 友子（新屋町）

◆消防行政に寄与

小川 博史（新屋町）

### 勤続表彰

◆情報公開・  
個人情報保護審査会委員

足立 悦男（新屋町）

◆公平委員会委員

島谷 憲司（明治町）

◆廃棄物減量等推進員

豊田 隆文（渡町）

加納 章（誠道町）

濱田 哲郎（芝町）

大西 毅一郎（上道町）

足立 勲（中野町）

◆農業委員会委員

酒井 美智子（相生町）

永井 和人（三軒屋町）

◆都市計画審議会委員

足立 收平（上道町）

門脇 美保（渡町）

◆学校医

小森 樹夫（上道町）

細田 淑人（三軒屋町）

◆学校歯科医

倉元 健志（中野町）

◆学校薬剤師

永井 勝正（米子市）

◆公民館運営審議会委員

松本 範彰（渡町）

渡邊 寿春（渡町）

樫本 清美（誠道町）

加納 章（誠道町）

◆スポーツ推進委員

岩本 清隆（新屋町）

◆国民健康保険運営協議会委員

足立 利昭（上道町）

柏木 香寿子（上道町）

柏木 咲子（清水町）



## 感謝状贈呈

### ◆水産振興および

観光振興のために寄附

有限会社北陽水産

### ◆新生児へ

「ファーストシューズ」を寄贈

山陰アシックス工業株式会社

### ◆新型コロナウイルス感染症

対策に衛生資材を寄附

株式会社浜田興業

### ◆小学校へ図書購入費、

中学校へ部活動奨励費を寄附

境港ライオンズクラブ



感謝状贈呈



ダイヤモンド婚 寿詞贈呈



金婚 寿詞贈呈

## 祝賀者

### ◇外江町

藪内 明・慶子

### ◇清水町

寺本 信雄・幸子

岩下 三代治・澄枝

### ◇明治町

手島 幸二・諭美子

### ◇中野町

景山 修・登喜枝

### ◇福定町

大田 耕司・光子

角 武憲・秀子

### ◇竹内町

森脇 千壽夫・千代子

### ◇麦垣町

角 昭市・光子

牧島 健一・登志子

### ◇財ノ木町

木村 雅美・深和

### ◇幸神町

足立 至誠・君枝

### ◇森岡町

村田 祥一郎・セイ子

榎野 善雄・美智子

### ◇外江町

足立 哲夫・圭子

菊田 信男・秀子

三宅 勇・桂子

小滝 謙一・和子

松本 順・亮子

拜藤 稔・和恵

遠藤 洋吉・恭子

### ◇清水町

山本 英輔・多恵美

### ◇蓮池町

杉本 洋・真由美

### ◇米川町

足立 紀三・和子

### ◇元町

森脇 日出男・和子

### ◇竹内町

山口 收・美智子

福井 正夫・勝子

大家 一夫・一江

和田 忠成・利津子

安倍 俊二・美津子

榎野 弘行・紀美

### ◇福定町

楠本 稔・喜美恵

### ◇誠道町

小松 泰治・勢津子

## 金婚祝賀者

### ◇新屋町

安達 京治・フサエ

足立 勲・好美

### ◇三軒屋町

永井 正博・安子

永井 俊・新子

後藤 隆・自子

角 雅和・悦子

### ◇幸神町

吉田 節夫・富美子

井田 貞一・美咲子

### ◇小篠津町

角 甫・久子

### ◇財ノ木町

木村 満秋・千恵野

◇夕日ヶ丘1丁目

山中 誠一・玲子



ダイヤモンド婚・金婚代表謝辞



## 発熱等の症状が出たときの相談方法が変わりました

発熱などの症状が出たときは、次の方法に従って受診しましょう。

### まずは、事前にかかりつけ医に連絡（電話・ファクシミリ）しましょう

- ▶受診の際は、事前に受診方法等を確認しましょう。  
医療機関によっては、感染防止対策として発熱者を特定の時間帯や別の場所で診療するところもあります。事前に受診時の注意事項を確認してから受診しましょう。
- ▶マスクを着用し、できるだけ公共交通機関の利用を避けましょう。

### かかりつけ医がいないなど相談先に迷う場合は

- ▶「受診相談センター」に相談しましょう。

受付時間	連絡先
9:00～17:15 ※土日祝日含む ※年末年始（12/29～1/3）を除く	☎0120-567-492 コロナ・至急に FAX0857-50-1033
上記以外の時間	※西部地区 ☎0859-31-0029

### 陽性者と接触歴がある・接触したかも？心配な場合は

- ▶各地区の保健所「接触者等相談センター」に相談しましょう。

地区	電話 (8:30～17:15)	ファクシミリ (平日8:30～17:15)
西部地区 (米子保健所内)	☎0859-31-0029	FAX0859-34-1392

- ▶接触確認アプリ「COCOA」などを活用しましょう。

※鳥取県 新型コロナウイルス感染症特設サイトより抜粋（情報が更新される場合があります）

## 境港日曜休日応急診療所を受診する場合

受診の前に、必ず電話をしましょう。

特に、発熱やかぜ症状がある場合は、必ず事前に電話をしてください。当番医が症状等をお伺いし、対応します。

☎0859-44-4173

◇診察日 日曜日、祝日（元旦を除く）、12月31日、1月2日、1月3日

◇診察時間 午前10時～正午（受付時間は午前11時45分まで）

午後1時30分～5時（受付時間は午後4時45分まで）

## ご寄付いただきありがとうございました

「アルコール製剤 MK-66」の寄贈

(敬称略)

松井酒造合名会社（倉吉市）から、アルコール製剤 500ml、168 本寄贈いただきました。

# 感染リスクが高まる「5つの場面」

※政府の新型コロナウイルス感染症対策分科会より

次の5つの場面で感染リスクが高まります。引き続き感染予防に努め、Go-To-Eat キャンペーンなどをみんなで応援していきましょう。

## 感染リスクが高まる「5つの場面」

### 場面1 飲酒を伴う懇親会等

- 飲酒の影響で注意力が低下する。また、聴覚が鈍感し、大きな声になりやすい。
- 特に数居などで区切られている狭い空間に、長時間、大人数が滞在すると、感染リスクが高まる。
- また、回し飲みや箸などの共用は感染のリスクを高める。



### 場面2 大人数や長時間におよぶ飲食

- 長時間におよぶ飲食、例えば深夜のはしご酒では、昼間の通常の食事に比べて、感染リスクが高まる。
- また大人数、例えば5人以上の飲食では、大声になり飛沫が飛びやすくなるため、感染リスクが高まる。



### 場面3 マスクなしでの会話

- マスクなしに近距離で会話することで、飛沫感染やマイクロ飛沫感染での感染リスクが高まる。
- マスクなしでの感染例としては、昼カラオケや野外のバーベキューでの事例が確認されている。



### 場面4 狭い空間での共同生活

- 狭い空間での共同生活は、長時間にわたり閉鎖空間が共有されるため、感染リスクが高まる。
- 寮の部屋やトイレなどの共用施設での事例が確認されている。



### 場面5 居場所の切り替わり

- 仕事での休憩時間に入った時など、居場所が切り替わると、気の緩みや環境の変化により、感染リスクが高まることもある。
- 休憩室、喫煙所、更衣室での事例が確認されている。車やバスで移動する際の車中でも注意が必要。



特に年末年始、一人ひとりが5つの場面を意識し、感染予防に努めましょう。

## 納税相談

▼ 給付額 (国・市を合わせた上限)  
◇ 法人 上限900万円  
(国600万円、市300万円)  
◇ 個人 上限450万円  
(国300万円、市150万円)

▼ 新型コロナウイルス特例猶予  
新型コロナウイルス感染症の影響により事業等収入が大きく減少した場合に、無担保・延滞金なしで、1年間、納税の猶予(納期限の先送り)が認められる特例制度が設けられています。

▼ 対象要件 (国)  
① 令和2年5月から12月までの間で売上高が1カ月で前年同

月比50%以上の減少  
または連続する3カ月の合計で前年同期比30%以上の減少となる者

② 自らの事業のために占有する土地・建物の賃料を支払っていること

▼ 取り扱い税目  
個人住民税、固定資産税、軽自動車税、国民健康保険税

▼ 対象要件 (市)  
①②に加えて、③④を満たし、市内で事業を営んでいる事務所等が対象となります。

※ 納税通知書等を紛失し、納める金額がわからない人はあらかじめお問い合わせください。

③ 国の家賃支援給付金受給決定者  
④ 市税に滞納のない者

▼ 相談・問い合わせ先  
収税課滞納整理係  
☎ 47・1020

■ 非対面型販売促進事業  
インターネットによる商談や販売、商談先に提供する商品サンプルや試供品の製造など、対面によらない商談や販売促進を行う市内食品加工業者に対し、県と共に支援します。

## 新型コロナウイルス対策の事業者向け支援

▼ 家賃支援給付金の上乗せ給付  
国が実施する家賃支援給付金の決定者を対象に、市は上乗せ給付を行っています。

▼ 対象者  
県産農林水産物の食品加工業者

▼ 対象者  
中小企業、小規模事業者、個人事業者等

▼ 給付額 (県・市を合わせた上限)  
上限75万円(県50万円、市25万円)

▼ 申請・問い合わせ先  
水産商工課商工振興係  
☎ 47・1056

# 令和元年度決算の概要

令和元年度は、中学校への部活動指導員の配置、前年度に策定した「境港市健康づくり推進計画」に基づく産後うつ検査を取り入れた健康診査や成人歯科検診の実施など、市民生活に根ざした新たな事業にも積極的に取り組みました。

このような事業に加えて、境港市民交流センター（仮称）の建設開始に伴い、当初予算の規模が過去最大となった中、経費の削減や事業の合理化、ふるさと納税を財源として積み増した基金の有効活用などの規律ある財政運営に徹した結果、財政調整基金や減債基金を取り崩さない決算とすることができ、「自立・持続可能な財政基盤の確立」への取り組みの成果が表れたものとなっています。

一般会計は、歳入から歳出を差し引いた額が3億2,658万円の黒字で、そこから翌年度に繰り越すべき財源1億5,091万円を除いた実質的な黒字額が1億7,567万円となりました。

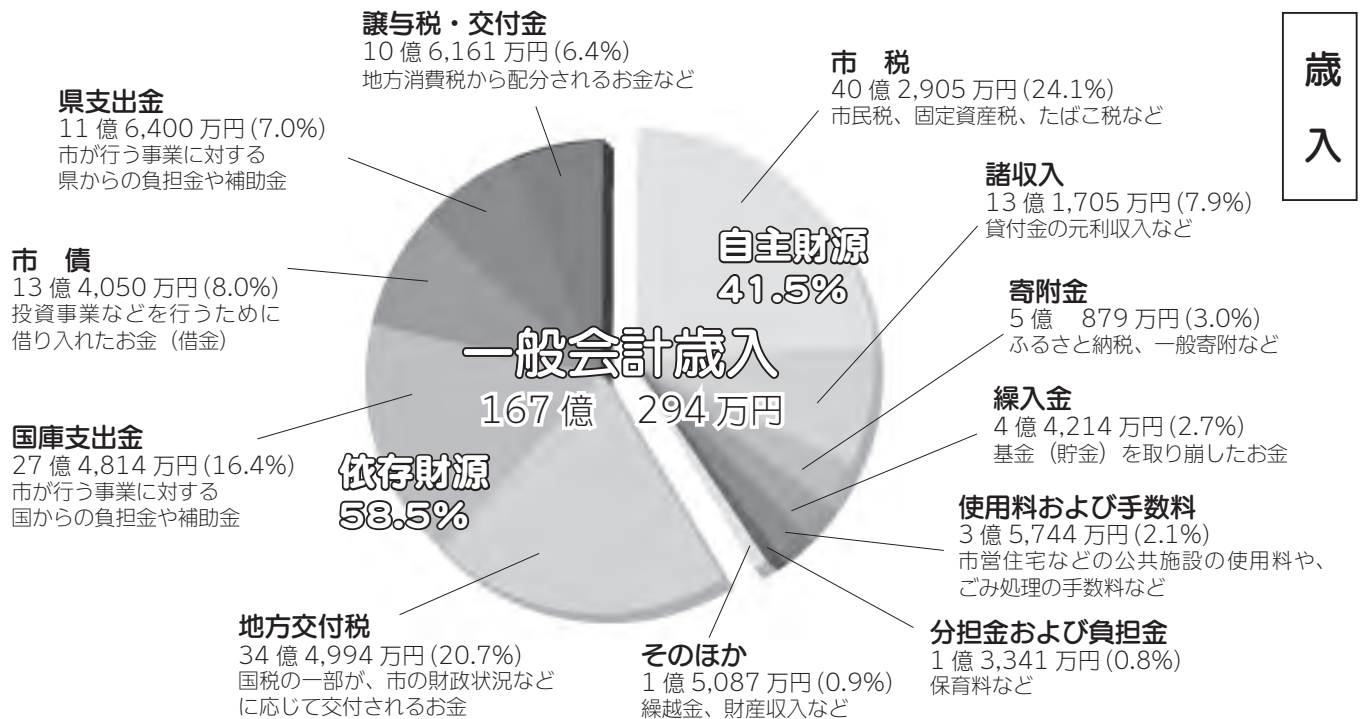
## ※臨時財政対策債とは…

地方交付税の交付原資の不足に伴い、地方交付税の代わりとして自治体が借りることのできる市債。市債の元利償還金の全額が後年度の地方交付税に算入されます。

## ▶問い合わせ先

財政課財政係

☎47-1012



区分		令和元年度決算額	平成30年度決算額	伸び率
自主財源	市税	40億 2,905万円	39億 1,047万円	3.0%
	諸収入	13億 1,705万円	12億 7,143万円	3.6%
	寄附金	5億 879万円	3億 9,002万円	30.5%
	繰入金	4億 4,214万円	7億 3,741万円	▲40.0%
	使用料および手数料	3億 5,744万円	3億 5,135万円	1.7%
	分担金および負担金	1億 3,341万円	1億 8,723万円	▲28.7%
	繰越金	1億 1,396万円	1億 7,906万円	▲36.4%
	財産収入	3,691万円	2,650万円	39.3%
計	69億 3,875万円	70億 5,347万円	▲1.6%	
依存財源	地方交付税	34億 4,994万円	33億 2,969万円	3.6%
	国庫支出金	27億 4,814万円	21億 5,443万円	27.6%
	市債	13億 4,050万円	10億 8,770万円	23.2%
	県支出金	11億 6,400万円	11億 7,907万円	▲1.3%
	譲与税・交付金	10億 6,161万円	10億 3,267万円	2.8%
計	97億 6,419万円	87億 8,356万円	11.2%	
合計	167億 294万円	158億 3,703万円	5.5%	

## 一般会計歳入の状況

歳入総額は167億294万円で、前年度より8億6,591万円（5.5%）の増となりました。

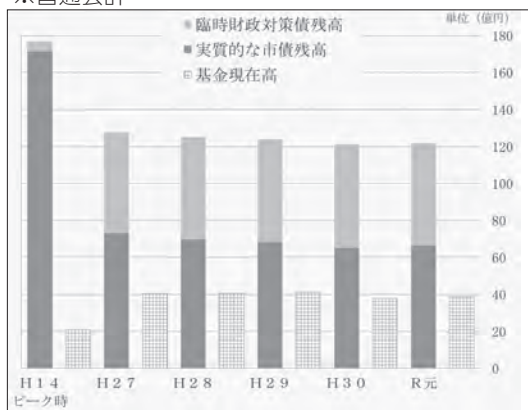
そのうち自主財源は、市税やふるさと納税等の寄付金が増えたものの、基金（貯金）の繰入金や負担金（保育料等）の減などにより、前年度比1億1,472万円（1.6%）の減となりました。

また依存財源は、境港市民交流センター（仮称）の建設開始に伴う国庫支出金や市債借入の増、地方交付税の増などにより、前年度比9億8,063万円（11.2%）の増となりました。



## 市債残高・基金現在高の推移

※普通会計

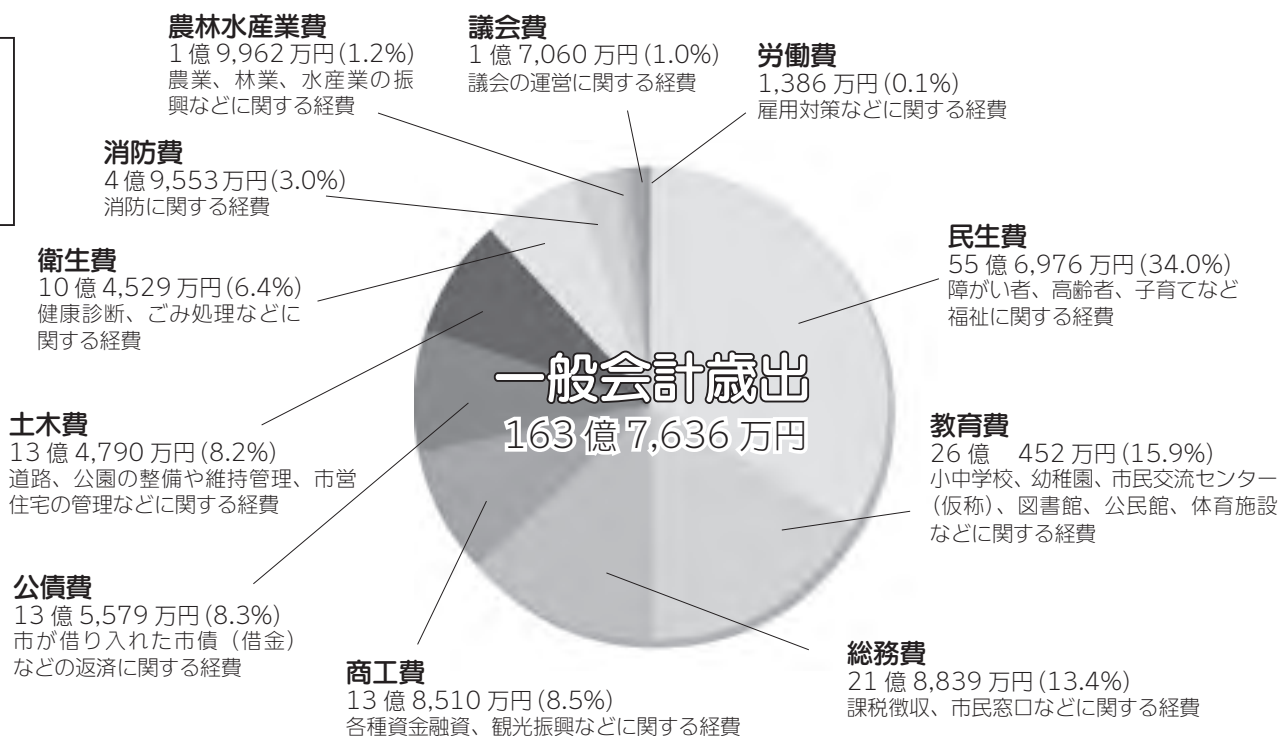


※普通会計とは、会計の組み方が自治体ごとに異なるため、統計的に財政比較が可能な仮の会計として用いられるものです。

## 特別会計歳入歳出の状況

会計名	歳入決算額	歳出決算額
国民健康保険費	36億 394万円	35億 8,117万円
駐車場費	3,995万円	1億 2,482万円
下水道事業費	26億 1,575万円	26億 1,138万円
高齢者住宅整備資金貸付事業費	130万円	29万円
介護保険費	38億 1,283万円	37億 7,524万円
土地区画整理費	1億 1,136万円	3億 2,782万円
市場事業費	7,334万円	7,087万円
後期高齢者医療費	4億 1,160万円	4億 1,114万円

## 歳出



区分	令和元年度決算額	平成30年度決算額	伸び率
民生費	55億 6,976万円	54億 9,448万円	1.4%
教育費	26億 452万円	16億 805万円	62.0%
総務費	21億 8,839万円	22億 57万円	▲0.6%
商工費	13億 8,510万円	12億 4,969万円	10.8%
公債費	13億 5,579万円	14億 3,774万円	▲5.7%
土木費	13億 4,790万円	16億 7,168万円	▲19.4%
衛生費	10億 4,529万円	10億 6,807万円	▲2.1%
消防費	4億 9,553万円	4億 9,297万円	0.5%
農林水産業費	1億 9,962万円	3億 879万円	▲35.4%
議会費	1億 7,060万円	1億 7,725万円	▲3.8%
労働費	1,386万円	1,378万円	0.6%
合計	163億 7,636万円	157億 2,307万円	4.2%

## 一般会計歳出の状況

歳出総額は163億7,636万円で、前年度より6億5,329万円(4.2%)の増となりました。

主な特徴として、境港市市民交流センター(仮称)の建設工事開始等により教育費が9億9,647万円(62.0%)の増になったほか、プレミアム付商品券の販売実施等により商工費が1億3,541万円(10.8%)の増となりました。

一方で、水木しげるロードリニューアル工事の大半が完了したことなどにより土木費が3億2,378万円(19.4%)の減となっています。

# 介護予防筋力向上トレーニングの 参加者を募集します

市では、市民の皆さんが健康で、いつまでも「自分らしく」生活していただくために、介護予防筋力向上トレーニング事業として、機械を使ったパワーリハビリや誰でも簡単にできる体操を行っています。

住み慣れた地域で安心して暮らし続けることができるよう、積極的に取り組んで健康寿命（健康上の問題で日常生活が制限されることなく生活できる期間）を延ばし、生きがいを持っていきいきと過ごしていきます。

## ▶対象

- ◇65歳以上で、要介護1～5の認定を受けておらず、日常生活で足腰が弱くなり、介護予防を必要と感じている人
- ◇週1回、3カ月間の参加が可能な人



## ▶注意事項（参加制限など）

※要支援1・2の認定を受けている人や、3カ月以内に入院や運動を含む日常生活の制限などのある人は、主治医の診断書が必要です（診断書に要する費用は自己負担）。

※要支援1・2の認定を受けている人は、①、②コースの参加となります。

※申し込みが多数の場合、新規参加者を優先します。

▶実施期間 1月18日（月）～3月30日（火）の週1回（計10回）

▶参加費 1回200円

## ▶送迎

①器具コース、③フィットネスAコースは送迎があります。

必要な人は、申し込み時にご相談ください。（別途片道40円が必要です）

▶申込期間 12月1日（火）～12月15日（火）

## ▶内容

コース	曜日	募集人数	内容	場所	時間
① 器具コース （パワーリハビリ）	月	10人	個々に合ったプログラムに基づき、専用の運動機器を使ったトレーニングを行います。	いきいき リハビリセンター （さかい幸朋苑内）	午後2時～ 3時30分
	火	10人			
	木	10人			
② 介護予防コース	金	20人	ストレッチ体操等のほか、栄養状態や口腔機能の改善を行い、介護を必要としない身体をめざします。	保健相談センター	午後2時～ 3時30分
③ フィットネスAコース	火	20人	ストレッチ体操や道具を用いた体操の他、栄養改善や口腔機能の向上に必要な知識や技術を学びます。	浜の里 （老人福祉センター）	午前10時～ 11時30分
④ フィットネスBコース	金	20人	体力に合わせて、ストレッチ体操や道具を用いた体操を行います。	保健相談センター	午前10時～ 11時30分



※新型コロナウイルス感染症の感染拡大防止の観点から、実施状況が変更となることもあります。

【申し込み・問い合わせ先】 長寿社会課 地域包括支援センター ☎47-1131



# 市職員の 給与等の状況をお知らせします

## ■人件費の状況（令和元年度普通会計決算）

住民基本台帳人口 R2.3.31	歳出額 (A)	人件費 (B)	人件費率 (B/A)
人	千円	千円	%
33,730	16,360,798	2,139,416	13.1

※人件費には特別職に支給される給料、報酬等を含みます。

職員、議員などの給与とは報酬、給料（基本給）、各種手当（扶養、通勤手当など）のことで、これらは条例に基づき支給されています。令和2年4月現在の状況を市民の皆さんにお知らせします。

## ■平均給料月額と初任給の状況（令和2年4月1日現在）

平均給料月額	平均年齢
318,700円	42.8歳

※一般行政職（給料月額には、各種手当は含みません。）

## ■特別職の給与（令和2年4月1日現在）

区分	給料・報酬月額	期末手当
市長	945,000円	月額給料（報酬）に40%を 加算し、それに次の数を 乗じた額 6月期 1.700月分 12月期 1.700月分 計 3.400月分
副市長	781,000円	
教育長	661,000円	
議長	487,800円	
副議長	414,000円	
議員	385,200円	

区分	境港市	国
初任給 (一般行政職)	大学卒	171,700円
	高校卒	150,600円

## ■主な職員手当の状況

①期末・勤勉手当（令和元年度支給割合）  
（民間企業のボーナスなどに相当）

区分	期末手当	勤勉手当	計
6月期	1.3月分	0.925月分	2.225月分
12月期	1.3月分	0.975月分	2.275月分
計	2.6月分	1.900月分	4.500月分

②退職手当（令和2年4月1日現在）

区分	自己都合	定年・希望
勤続20年	19.6695月分	24.586875月分
勤続25年	28.0395月分	33.270750月分
勤続35年	39.7575月分	47.709000月分

③毎月支給される手当（令和2年4月1日現在）

区分	内 容
扶養手当	配偶者 月額 6,500円
	配偶者（8級以上の職員） 月額 3,500円
	扶養親族たる子 1人につき月額 10,000円
	扶養親族たる父母等 1人につき月額 6,500円
	扶養親族たる父母等（8級以上の職員） 1人につき月額 3,500円
	満16歳年度始めから満22歳年度末までの子 1人の加算額 5,000円
住居手当	月額16,000円を超える家賃（借家等）を支払っている職員 月額28,000円を限度に支給
通勤手当	交通機関等利用者 運賃等に応じ、月額55,000円を限度に支給
	自動車等使用者 通勤距離に応じ、月額2,200～46,400円を支給
管理職手当	管理または監督の地位の職員 職責に応じ、月額35,700～70,500円を支給

※そのほか、正規の勤務時間を超えて勤務した場合に支給される時間外勤務手当、著しく危険、不快、不健康などの業務に従事した場合に支給される特殊勤務手当などがあります。

※特別職には支給はありません。

## ■職員数の状況

（単位：人）

	議会	総務	税務	民生	衛生	農林水産	商工	土木	教育	下水道	その他	合計
令和2年4月	4	50	20	59	22	14	11	28	16	12	12	248
平成31年4月	4	50	20	57	21	14	11	27	18	11	11	244
平成27年4月	4	49	20	53	26	12	11	25	23	11	10	244

※職員数は、一般職に属する職員のうち、臨時・非常勤職員を除いたものです。

■問い合わせ先 総務課職員係 ☎47-1009 ✉soumu@city.sakaiminato.lg.jp

# 境港市福祉のまちづくり推進事業

## ～バリアフリー改修にかかる費用を補助します～

市では、誰もが住みやすいまちづくりを目指して、多くの人々が利用する建物のバリアフリー改修等に係る費用の一部を補助しています。

最大で限度額の3分の2が補助されるとも有利な内容となっていますので、ぜひご検討ください。

補助メニューの例	補助対象となる建築物の例
<ul style="list-style-type: none"><li>・ 便器の洋式化</li><li>・ ベビーチェアの設置</li><li>・ 手すりの設置</li><li>・ 出入口を自動扉に改修</li><li>・ スロープの設置 など</li></ul>	<ul style="list-style-type: none"><li>・ 飲食店</li><li>・ 物品販売店</li><li>・ ホテル又は旅館</li><li>・ 理髪店および美容院 など</li></ul> <p>※一般の住宅は対象になりません</p>



※補助メニューおよび対象建築物については上記以外にもありますので、詳しくはお問い合わせ下さい。

▶お問い合わせ先 建築営繕課 ☎47-1062

## 中海・宍道湖・大山圏域市長会通信

### ■令和2年度第1回市長会総会開催

8月4日、令和2年度第1回市長会総会を開催しました。令和元年度決算報告などを承認するとともに、令和2年度事業では、新型コロナウイルス感染症対策として、観光への緊急対策事業を新たに実施することが決定しました。

また、同日開催した中海・宍道湖・大山ブロック経済協議会との合同勉強会では、結城豊弘氏（読売テレビチーフプロデューサー・境港市観光協会会長）をお招きし、経済や観光の戦略的手法について講義をいただきました。

### ■医工連携事業で新製品

#### 飛沫防止ボックス「トラキアボックス」の開発

鳥取大学医学部附属病院では、この度、中海・宍道湖・大山圏域市長会が医工連携事業を委託する中海・宍道湖・大山圏域産学・医工連携推進協議会と連携し、医療従事者を感染リスクから守る使い捨ての飛沫防止ボックス「トラキアボックス」を開発しました。9月10日には、記者説明会が開催されました。



### ■「重ね捺し うんぱく三城スタンプラリー」開催中

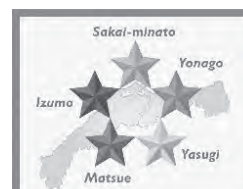
〔(一社) 中海・宍道湖・大山圏域観光局〕

圏域内の3つの城（月山富田城・松江城・米子城）の周辺各所に設置された5色のスタンプを重ね捺ししていくと、浮世絵のような1枚の絵が完成するスタンプラリーを開催中です。専用台紙を購入して3城すべて完成させると、抽選で山陰の特産品をプレゼント。

専用台紙販売窓口、スタンプ設置場所など詳しくは観光局ホームページをご覧ください。

◇観光局ホームページ

<https://www.sanin-mannaka.jp/>



山陰  
まんなか  
共和国

中海・宍道湖・大山圏域市長会

## 公民館に配備する小型除雪機の貸し出しについて

市内の生活道路、歩道などの除雪を行う自治会などに、公民館に配備している小型除雪機を貸し出します。

- ▶貸出対象者 自治会、自主防災組織等の団体
- ▶除雪作業の範囲 生活道路、歩道、除雪困難世帯の間口や通路等の除雪
- ▶除雪機の貸出日数 原則、1回の貸し出しにつき2日以内（貸し出し台数は1台）
- ▶費用負担について ①貸し出しは無料  
②除雪機の運搬費用は、団体負担  
③除雪機の燃料は、市が準備
- ▶貸出の手続き 公民館で貸し出し申し込みをしてください。  
※土・日・祝日使用の場合は前日までに申し込みしてください。
- ▶安全の確保 除雪作業は複数人で安全を確認しながら行ってください。  
※市は加入している保険の範囲で補償します。
- ▶問い合わせ先 自治防災課危機管理室 ☎47-1071

## 水道管にも冬支度を

水道管は、外気温が氷点下4℃以下のときや一日中気温が氷点下の「真冬日」が続くときに凍結しやすくなります。凍結した場合、水が出なくなるだけでなく、水道管が破裂して漏水することがあります。凍結防止を心がけましょう。（破損時の修理費や漏れ水分の水道料金は**お客さま負担**となります。）

### 水道管が凍りやすい場所

- ①水道管が露出したところ
- ②風当たりの強い場所にあるもの
- ③北向きの屋外にあるもの
- ④家の外にある水道管

### 凍結防止の方法

- ①水道管の上から保温材（ウレタン・ポリウレタン製）を巻きつける
- ②お休み前に水を流しておく（太さは3～4ミリを目安に）水道料金は**お客さま負担**です。

### 凍結してしまったら…

- ①蛇口にタオルなどを巻きつけて、**ぬるま湯**をゆっくりかけてください。（**熱湯**ですと管が破裂する恐れがあります。）ぬるま湯をかけても出ないときは指定給水装置工事事業者まで依頼してください。
- ②長期不在の場合は、メーターボックス内の止水栓を閉めて**水抜き**してください。

### 凍結後の点検か所

気温が上昇し、蛇口から水が出始めたら**水漏れの点検**をしましょう。

（点検か所：自宅、別棟、倉庫、空き家、集会所、墓地など）

- ▶問い合わせ先 米子市水道局給水課 ☎32-6114 境港営業所 ☎42-3080  
※指定給水装置工事事業者は、水道局ホームページをご確認いただくか、水道局までお問い合わせください。

## 渡団地 宅地分譲希望者募集

- ▶販売区画数 2区画
- ▶販売単価 3.3㎡（1坪）あたり3万6千円 ※1㎡あたり1.1万円
- ▶面積 292.94㎡（88.61坪）・313.06㎡（94.70坪）
- ▶販売価格 322万2千円～344万3千円
- ▶所在地 渡町 ▶校 区 渡小学校・第三中学校
- ▶道 路 区画道路幅員 6m
- ▶問い合わせ先 鳥取県住宅供給公社西部事務所 ☎32-9201

残り  
2区画



# センター（仮称）

▶問い合わせ先  
生涯学習課  
☎ 47-1092

【ここが知りたい！市民交流センター③会議室編】

市民交流センター（仮称）は、会議、研修会、作品展示、音楽練習等に対応した3つの会議室を備えています。

## ☆ここがポイント

### ◎大会議室

- ・100人規模
- ・移動式間仕切により三分割が可能です。間仕切りは、展示壁として美術作品等の展示が可能です。
- ・机、椅子、音響設備、スクリーン、壁面収納式のステージを備えています。

### ◎中会議室

- ・80人規模
- ・移動式間仕切により二分割が可能です。間仕切りは、展示壁として美術作品等の展示が可能です。
- ・机、椅子、スクリーンを備えています。

### ◎小会議室兼リハーサル室

- ・30人規模
- ・コンサートのリハーサルにも使用します。
- ・高い遮音性能を有し、ピアノ、バンドセット、音響設備、鏡を備え、音楽、ダンス、演劇等の練習が可能です。

大会議室

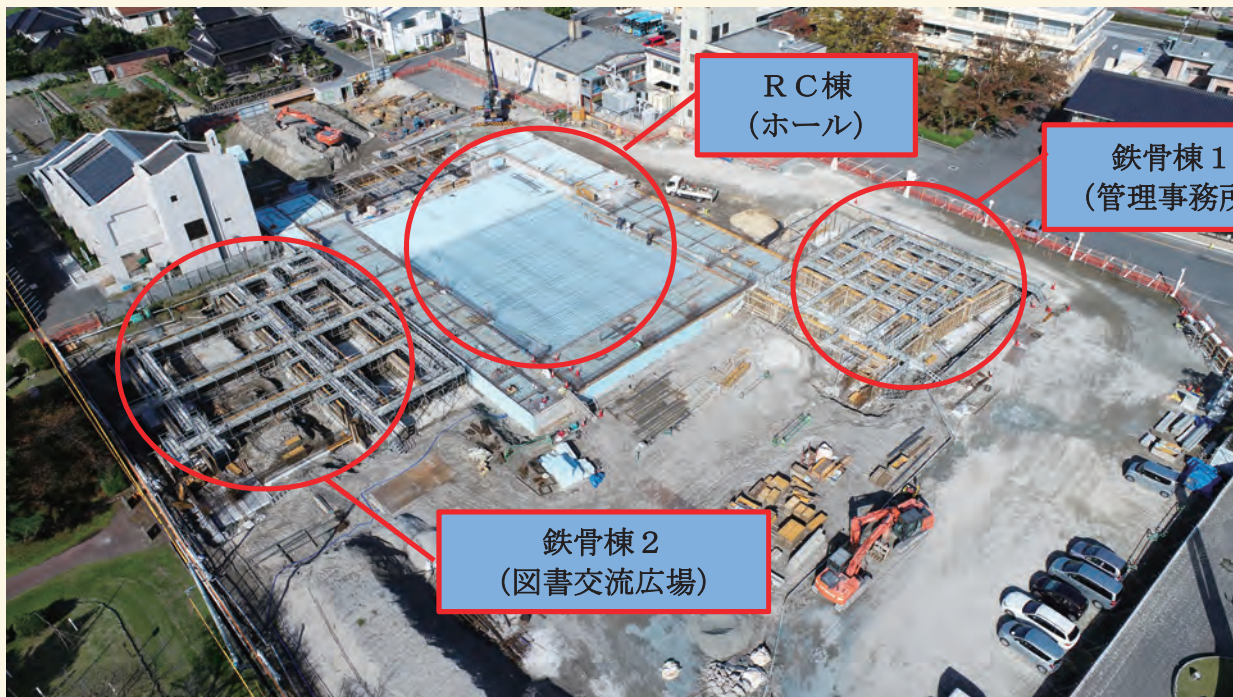


市民の多目的な  
交流に役立つ  
会議室です。

部屋全体を  
美術作品等の  
展示空間として  
利用できます。

工事の進捗状況等については、今後も市報やホームページ等でお知らせします。

【工事現場から（令和2年10月31日撮影）】



RC棟  
(ホール)

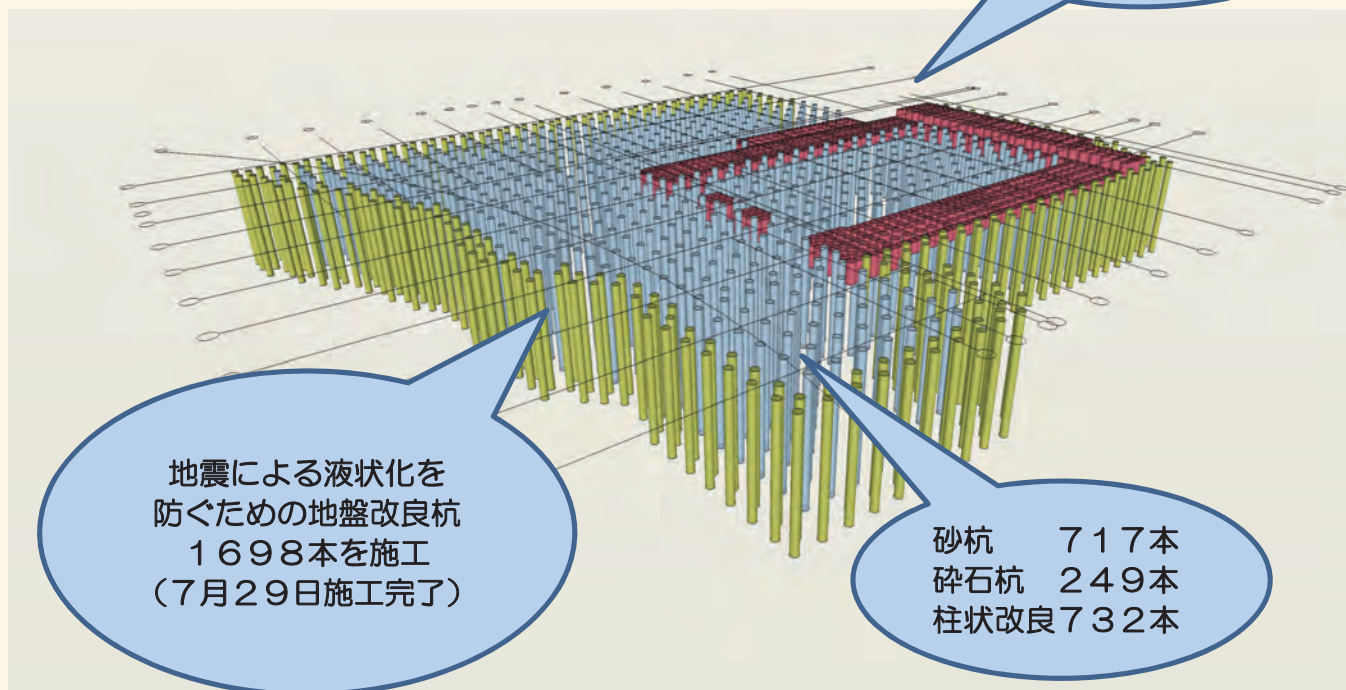
鉄骨棟1  
(管理事務所)

鉄骨棟2  
(図書交流広場)

## 工事内容

- (RC棟) ホールの壁・柱を作るための基礎工事
- (鉄骨棟1) 管理事務所を建築するための基礎工事
- (鉄骨棟2) 図書交流広場を建築するための基礎工事

地盤改良杭  
立体イメージ図



地震による液状化を  
防ぐための地盤改良杭  
1698本を施工  
(7月29日施工完了)

砂杭 717本  
碎石杭 249本  
柱状改良732本



# 年末年始のごみ等の収集について



			12月						1月			備考
			26日 (土)	27日 (日)	28日 (月)	29日 (火)	30日 (水)	31日 (木)	1日 (金)	2日 (土)	3日 (日)	
ごみの収集・自己搬入	収集	可燃ごみ	×	×	○	○	年末年始休業					収集該当曜日の地区のみ収集です。当日の朝(8:00まで)に出してください。
		軟質プラスチック類	×	×	○	○						
		古紙類	×	×	×	×						
		不燃ごみ	×	×	○	×						
		ビン缶類	×	×	×	×						
	自己搬入	【清掃センター】 可燃ごみ、軟質プラスチック類、古紙類、ペットボトル・白色トレイ、可燃性粗大ごみ(衣類・布団類)	×	×	○	○ 特別受入 8:45～正午	○ 特別受入 8:45～正午	年末年始休業			自己搬入は、下記の時間内に搬入してください。 【特別受入日】 29日(火)・30日(水) 8:45～正午 ※28日まで、および4日以降は、通常受け入れ 8:45～17:00です。 ※週休日(26日、27日)、年始(1日～3日)の受け入れはありません(閉場)。	
	【リサイクルセンター】 不燃ごみ、ビン缶類、有害ごみ、不燃性粗大ごみ、可燃性粗大ごみ(家具類)											
し尿くみ取り		境港環境事業(有) ☎42-2471	×	×	○	○	年末年始休業					
		オキイ清掃(有) ☎44-3611	×	×	○	○						



# 年末年始の業務のお知らせ



	12月						1月			備考
	26日 (土)	27日 (日)	28日 (月)	29日 (火)	30日 (水)	31日 (木)	1日 (金)	2日 (土)	3日 (日)	
市役所(代表) ☎44-2111	×	×	○	年末年始休日						婚姻・出生・死亡届などは、いつでも当直者が受け付けます。
市民図書館 ☎47-1099	○	○	年末年始休日							
市民温水プール ☎44-3725	12月1日～3月24日まで改修工事のため休館									
市民体育館 ☎42-6770	○	○	○	年末年始休日						
文化ホール ☎44-1000	○	○	○	年末年始休日						
海とくらしの史料館 ☎44-2000	○	○	○	年末年始休日						
さかいポートサウナ ☎44-4060	○ 男湯	○ 男湯	○ 女湯	○ 男湯	○ 男湯(※)	○ 女湯(※)	年始 休日	○ 男湯(※)	○ 男湯(※)	※30、31日は10:00～19:00(最終受付18:30) ※2、3日は10:00～15:00(最終受付14:30)
観光案内所 ☎47-0121	○	○	○	○	○	○	○	○	○	営業時間は9:00～17:00
SANKO夢みなとタワー ☎47-3800	○	○	○	○	○	○	○ (※)	○	○	※1日は7:00開館
水木しげる記念館 ☎42-2171	○	○	○	○	○	○	○	○	○	営業時間9:30～17:00(受付は16:30まで)
市民活動センター ☎47-1204	○	×	○	年末年始休日						
はまるーぷバス ☎44-1140	○	○	○	○	○	年末年始運休日			31日～3日は運休	
済生会境港総合病院 ☎42-3161	×	×	○	年末年始休日						
日曜休日応急診療所 ☎44-4173	×	○	×	×	×	○	年始 休日	○	○	診療時間は10:00～正午、13:30～17:00



# ～まちの話題～

## 皆さんのグループの活動を市報で紹介してみませんか？

市報さかいみなどでは、皆さんのグループ活動を広く市民に知っていただくため、市内で活動されているグループを毎月紹介しています。

芸術、スポーツ、ボランティア、健康運動など、市内で活動されているグループ・サークルはもちろん、各地区の公民館を会場に自主的に活動されている皆さんも大歓迎です！

開催予定のイベント告知、新しいメンバー・仲間の募集など、案内も兼ねてグループの活動を紹介していただいてもかまいません。また、活動風景の取材・撮影にも伺いますので、お気軽にお問い合わせください。皆さんのご応募お待ちしております。



### ▶申し込み・問い合わせ先

地域振興課広報情報係

☎ 47-1010

✉ [chiikishinkou@city.sakaiminato.lg.jp](mailto:chiikishinkou@city.sakaiminato.lg.jp)



## 万が一に備えて

### 原子力防災訓練を実施

原子力防災訓練を10月28日（水）および31日（土）に行いました。今年度は、災害対策本部運営訓練と新型コロナウイルス感染症を考慮した住民避難訓練を行いました。

災害対策本部運営訓練では、国および関係自治体のTV会議に参加し、島根原子力発電所の事態の進展に応じた手順の確認を行いました。住民避難訓練では、自家用車による住民避難訓練を初めて実施し、手順等の確認を行いました。

## 伯州綿を学んで収穫

### 伯州綿PR壁画が完成

中野町の伯州綿畑の隣に社屋を構える有限会社環建は、地域貢献活動の一環として、自社のフェンスを活用して伯州綿のPR壁画を設置されました。壁画は、JR境線の車窓からも「ふわっふわの伯州綿」をイメージした大きな文字が見られ、近づくると伯州綿の成長過程や綿製品ができるまでの様子がイラスト入りで分かり易く描かれています。10月18日には壁画の除幕式と伯州綿のおくるみを受け取った親子らによる収穫体験が行われ、やわらかな陽射しの中で伯州綿の理解を深め、収穫を楽しまれました。



## 境港警察署からのお知らせ

境港警察署 ☎ 44 - 0110

### 年末の交通安全県民運動の実施

この時期は、一年を通じて日没が早く、降雪等による道路環境の悪化による交通事故や、各種行事等で飲酒する機会が増えることで飲酒運転による交通事故の発生が懸念されます。

このようなことから、夕方から夜間にかけては、車両を運転する人は早め（日没30分前が目安）に前照灯を点灯し、歩行者は反射材を着用して交通事故を防止しましょう。

また、道路環境に合わせた安全運転、飲酒運転は「しない、させない、許さない」を、家庭や職場で広めていきましょう。

市民一人一人が交通ルールの遵守と交通マナーの向上を図り、交通安全意識を高めて交通事故防止に努めましょう。

#### 【運動期間】

12月14日（月）～23日（水）の10日間



## 伯州綿

### 地域おこし協力隊員だより

農政課農業振興係 ☎ 47 - 1049

こんにちは。地域おこし協力隊の矢本昌子です。11月7日（土）・8日（日）の両日、海とくらしの史料館において、「てめぐいひらひら2020」を開催しました。

ご存じの人も多いかもしれませんが、伯州綿を使用した境港手拭を全国各地のてめぐいと一緒「ひらひら」と展示するイベントで、集まった134種類のてめぐいの展示・販売と、市内の工房で作られた絣や手織物の展示・販売の他、小学3年生の伯州綿和紙を使った作品展も併せて開催しました。今年は新型コロナウイルスの影響により多くのイベントが中止・縮小されたため、私たちにとって初めてのイベントらしいイベントでした。

初日の7日（土）は生憎の雨模様にもかかわらず思った以上の人出で、このイベントが地域に根付いている感じを受けました。翌8日（日）は晴天で、朝から大勢の来場者があり、てめぐいが会場一杯にひらひらする様子を楽しまれたり、てめぐいの人気コンテストに応募したり、気に入ったてめぐいを買い求めて下さったりしました。2日間で1,301人のご来場をいただき、盛況のうちに無事終了することが出来ました。

詳細はフェイスブック等でご報告させて頂きたいと思っていますので、そちらもご覧ください。

伯州綿ブログ：<http://hakusyumen.blog.fc2.com>

Facebook：<https://www.facebook.com/hakusyumen>

### 境港史話『温故知新』（4）

#### 郷土資料⑥中浜地区

中浜村は、明治22年10月、町村制実施により小篠津村・佐斐神村・新屋村が合併して誕生しました。浜の目と呼ばれた地域（夜見村以北の三浜部）の中央に位置するところから命名されました。



古地図  
鳥取県立博物館蔵

篠津という地名は、関東武士新田義貞の家臣篠塚伊賀守の姓に因むもの（伯耆志）とされています。また、新屋の西から中野の西にかけて鬼が沢と呼ばれる湿地帯がありました。石見国出身の勝田四郎が統治、開拓しました。その偉業を讃え新屋村に勝田明神として、後に外江の白尾神社や米子の勝田神社にて祀られています。

「中浜小学校百年誌」は、小篠津小学校として明治6年から始まる歴史をまとめ、昭和58年に発刊

されたものです。昭和になってアメリカからともかわい目青い目の人形が贈られた話も載っています。大正から昭和初期に在職していたある先生の話では、大正後期中浜は養蚕がとても盛んで農繁期休業があり、その間、学校は季節託児所に早変わりしたそうです。

「わたしたちのまちの20世紀」は、中浜の地域誌として2001年にまとめられました。中浜地区の歴史には、海軍美保飛行場の存在が戦中・戦後を通して、町民の生活や子供たちの環境に大きく影響したことがわかります。隣接の米子市も含め延べ800haが接収され、飛行場や通信施設、兵舎、航空廠などが建設されました。昭和19年には美保基地を中心に7千人以上の海軍予科飛行練習生が居住し、訓練に明け暮れていました。

最近、「戦況学徒 林尹夫日記」を立命館大学国際平和ミュージアムから寄贈していただきました。これは三高、京都帝大で学び、後に第八〇一航空隊―美保航空隊に所属した林さんの日記を中心とした作品です。当時の林さんの様々な思いが克明に伝わってきます。

#### 【その他の史料】

「中浜村郷土史」（写）、「民俗調査報告」、「農村実態の一面」他

編集【市史編さん室】



## みんなで拓く人権文化 208

地域振興課人権政策室 ☎ 47 - 1102

あれから、43年 早期解決を！  
～拉致問題の解決は、国民的課題です～



12月10日から16日までの1週間は、「北朝鮮人権侵害問題啓発週間」です。

北朝鮮による日本人拉致は、重大な人権侵害であり、この問題を強く非難するとともに、すべての拉致被害者の一日も早い帰国が強く望まれます。

昭和52年10月21日に、米子市和田町在住の松本京子さんが行方不明になってから、43年が経ちました。

先月の11月3日には、米子コンベンションセンター多目的ホールを会場に、多くの人々が集い、すべての拉致被害者の一刻も早い帰国実現を目指して「拉致問題の早期解決を願う国民のつどい in 米子」が開催されました。

拉致問題の早期解決は、国民的課題です。私たち一人一人の強い願いが必要です。人権侵害問題に対する認識を深め、早期解決に向けた機運を高めましょう。

## 消費生活相談室です 222

消費生活相談室 ☎ 47 - 1106 FAX 44 - 7957

「格安スマホ」は利用方法やサービスの内容に注意しましょう

### 【事例】

格安スマホに乗り換えようと思い、電話で問い合わせたところ「通信の質は変わらず利用料金が安くなる。通話も1回10分以内であれば無料」と説明を受けたので契約した。

これまでの携帯電話と同じように使っていたところ高額な通話料の請求を受けたので驚き、契約書をよく確認してみると「無料通話をするためには特定のアプリを使用しなければいけない」と記載されていた。

### 【アドバイス】

◇一定の時間内であれば無料で通話ができる定額制のサービスは、格安スマホ会社独自のアプリを使ったり、特定の番号を電話番号の前に入力するなど、通話方法が指定されていることがあるので注意が必要です。契約前にスマホ会社のウェブサイトなどでよく確認しましょう。

◇格安スマホ会社では比較的安価な料金でサービスが提供される一方、今まで契約していた携帯電話会社と同等のサービスを利用できるとは限りません。

また、実際の店舗を持たないところもあり、問い合わせ方法が電話やメール、ウェブサイト上の問い合わせフォームやチャットなどに限られている場合もあります。

◇契約前にウェブサイトやパンフレット等で、自分が必要とするサービス内容の有無やサポート体制をよく確認しましょう。

### ▶相談受付時間

毎週月～金曜日  
午前9時～正午、午後1時～4時



## 保健師の ちょっと一言

### コロナ禍の子育て

今年は新型コロナウイルスの影響で、外出自粛など新しい生活様式となり、不安やストレスを抱えている子育て中の人も多いのではないのでしょうか。今の時期だからこそ、周囲の人と繋がり、お話してみませんか？

境港市では、子育て中の人を対象に「子育ての旅」という事業を行っています。

「子育ての旅」とは、子どもを認めてあげる視点や、自分のこころのバランスを整える大切さとその方法、家族の在り方など、日常の子育ての役に立つヒント等

をグループワークを交えて楽しく学ぶ講座です。境港市内の同じ年代の子どもを育てているママさんが集まるので、交流やママ友づくりの場にもなっています。参加した人からは、「同じように不安や悩みを抱えたママさんが多くいるとわかって安心した」「みんなと会えるのが毎回楽しみで子育ての活力が湧いた」などの感想が聞かれました。

詳細は今月号の子育てひろばに掲載しています。子育ての仲間と共に自身のこころを見つめ合い、学びましょう。

### ▶問い合わせ先

健康推進課 ☎ 47 - 1041



※新型コロナウイルス感染症の感染拡大防止の観点から、掲載しているイベントや行事等が急遽中止や延期となる場合があります。詳しくは問い合わせ先へご確認ください。



### 市外の親戚・友人等へふるさと納税PRを

市外にお住まいの人へのふるさと納税のPRにご協力ください。

「ふるさと納税」とは、生まれ育った「ふるさとを大切にしたい」、「ふるさとの発展に貢献したい」という気持ちを「寄附」により、形にするものです。

ふるさと納税でいただいた寄附は基金に積み立て、「水木しげるロードの夜間照明」や「地区別側溝清掃」、「はまるーがバス」の更新、「障がい者の就労支援」、「地域子育て支援センターの運営」、「外国語指導助手の配置」、「小中学校のICT環境整備」など、市民生活に幅広く活用されています。ぜひ、市外へお住いの親戚や友人等へのPRにご協力ください。

寄附を検討されている人には、市よりふるさと納税返礼品

パンフレットを送付しております。詳しくは市ホームページをご覧ください。

※ふるさと納税をすると、その年の所得税と翌年度の住民税が一定限度額まで軽減されます。また、境港市の魅力あふれる特産品を返礼品としてお届けします。

#### ▼問い合わせ先

地域振興課企画係

☎ 47・1067

#### 農業委員会情報

##### 【農地利用意向調査について】

9月～10月に実施した農地利用状況調査において、新たに耕作されていないと判定した農地（森林化した農地を除く）について、「農地利用意向調査」を実施します。

この調査は、市内の遊休農地所有者の意向を把握し、担い手農家へ農地を集積する等、今後の境港市の農業政策にとって重要な調査となりますので、ご協力をお願いします。

#### ▼問い合わせ先

農業委員会事務局(農政課内)

☎ 47・1053

#### コミュニティ助成事業

令和2年度宝くじの社会貢献広報事業により、上道町第3区自治会が物置やテント、除雪機

などを整備しました。地域での行事など、今後の自治会活動に役立てられます。

この事業で備品を整備することで、地域で行われる様々なコミュニティ活動が活発になり、地域活性化が図られることが期待されます。



#### ▼問い合わせ先

地域振興課企画係

☎ 47・1024

#### 献血にご協力ください

- ▼とき 12月23日(水) 午前9時30分～11時30分
- ▼ところ 保健相談センター
- ▼種類 全血献血
- ▼問い合わせ先 健康推進課企画係

☎ 47・1041

#### さかいポートサウナ

##### 【レディースライ】

女性の入館者は割引

- ▼とき 毎月第2・3月曜日
- ◇大人520円↓300円
- ◇小中学生260円↓100円
- 【シルバードイ】
- 65歳以上の入館者は割引

- ▼とき 毎月第2・3月曜日
- ◇65歳以上520円↓300円
- ◇70歳以上310円↓300円
- 【その他の各種割引】
- ▼時間帯割引
- 正午までの女性入館者は割引
- ◇大人520円↓300円
- ◇小中学生260円↓100円
- ▼家族割引
- 家族連れの小・中学生は割引
- ◇小中学生260円↓100円
- ▼誕生日割引
- 誕生日の人は入浴料が無料
- (要証明)
- 【薬湯の日】
- ◇毎週月曜日
- 【設備不具合に伴うお知らせ】
- 現在、設備不具合のため、
- ◇男湯(火・水・金・土・日)
- ◇女湯(月・木)
- の営業となっております。
- 工事完了日は、未定です。
- ▼問い合わせ先
- さかいポートサウナ

☎ 44・4060

安い! きれい! アフターよし!

初期費用は前家賃のみ!

### 賃貸のアップル境港

境港市外江町3109-1 いない境港店となり

☎ (0859) 44-9128

有料広告

医療法人社団 愛生会

## 母と子の長田産科婦人科クリニック

理事長 長田 昭夫

〒683-0841 米子市上後藤8-5-1

TEL (0859) 29-3131

https://nagata-clinic.net/

診療時間	月	火	水	木	金	土
9:00~12:00	●	●	●	●	●	●
14:00~18:00	●	●	●	●	●	●

- 里帰り出産 ●母乳育児支援
- 4D超音波 ●子宮がん・乳がん検診

## ふるさと応援地域振興券 ～使用期限は今月末まで～

### ▶商品券・食事券について

市では、新型コロナウイルス感染症の影響を受けている地元経済や市民の生活を支援するため、6月中旬に市内登録店舗で使える「商品券」を市民全員に、子育て世帯にはさらに「食事券」を世帯主宛に簡易書留でお送りしました。

「商品券」「食事券」の使用期限は今月末までです。お手元に残っている券は、早めにご利用ください。

また、まだ受け取られていない人は、至急、お問い合わせください。

### ▶使えるお店 市ホームページで確認できます。

<https://www.city.sakaiminato.lg.jp/index.php?view=109515>

### ▶問い合わせ先 水産商工課商工振興係 ☎47-1056



## 12月市議会を開催

### ▼議会日程

12月2日(水)	本会議 ◇議案・請願陳情上程一付託等 ◇市長市政概要報告
4日(金) 7日(月) 9日(水)	常任委員会
14日(月) ～16日(水)	本会議 ◇一般質問
17日(木)	常任委員会
18日(金)	特別委員会
22日(火)	本会議 ◇各委員長報告 等

### ▼本会議の放送

中海テレビ放送で放映いたします。各公民館でも、ご覧いただけます。

### ◇生放送

午前10時から議会終了まで

### ◇録画放送

当日の午後7時から深夜2時までの間、繰り返し放送します。

※放送時間は、変更になることがあります。ご了承ください。

### ◇放送チャンネル

335チャンネル

### ▼問い合わせ先

議会事務局議事係

☎47-1098

## 入札結果の公表

予定価格が1千万円以上の入札について公表します。

種別	舗装	土木	土木	土木	土木
工事名(業務名)	三軒屋小篠津線舗装修繕外工事	西工業団地排水路改修工事(残土処分)	中浜143号線改良工事	境22号線改良工事	渡町側溝改築工事
入札日	10月12日	10月12日	10月12日	10月12日	10月19日
予定価格	35,579千円	17,202千円	12,192千円	11,466千円	10,990千円
落札額	35,044千円	16,852千円	11,825千円	11,275千円	10,978千円
落札率	98.5%	98.0%	97.0%	98.3%	99.9%
落札者	友貴建設(株)	(株)西村工業	(有)大東工業	(有)佐藤建設	(株)西村工業

### ▼問い合わせ先

管理課管理係 ☎47-1076

種別	舗装	建築	土木	土木	設計	土木
工事名(業務名)	西工業団地排水路(3工区)舗装復旧工事	境小学校渡廊下改修工事	渡漁港周辺道路改築工事(その4)	渡84号線道路改築工事(その4)	岬町中野線1号橋ほか13橋修繕工事[補修詳細調査・設計業務]	外江123号線改良工事
入札日	10月19日	10月19日	10月21日	10月26日	10月28日	11月4日
予定価格	10,653千円	10,351千円	28,878千円	53,405千円	12,821千円	25,781千円
落札額	10,450千円	10,175千円	27,723千円	48,400千円	12,100千円	23,010千円
落札率	98.1%	98.3%	96.0%	90.6%	94.4%	89.3%
落札者	(有)足立道路	三協建設(株)	(株)タナカ技建	コーワ建設(有)	(株)ヒノコンサルタント境港営業所	境港土建(株)

快適をもっと! もっと!

- 長府ボイラー特約店
- TOTOリモデルクラブ店
- LIXILリフォームネット店
- タカラパートナーショップ

**Takara standard**

レンジフード

20%引

¥32,000を  
**¥25,600**

※標準取替費 ¥30,000。価格は税抜です。

省エネ型石油ボイラー販売、ダントツの実績!  
水廻りとサッシのエコリフォームも当店へ!

米子市水道局指定工事店 / 米子・境港市下水道指定工事店

**有限会社 渡辺商店**

境港市渡町2350番地4(渡郵便局前) ☎(0859)45-0537

フリーダイヤル(通話無料) Facebook更新中!

**0120-450-538** 境港 渡辺商店 検索

渡辺商店キャラクター エルビーくん

有料広告

### 高齢者の所得税に関する 障害者控除対象者認定

65歳以上で次の状態に該当する人は、身体障害者手帳等を持っていなくても、市長の認定があれば所得税および地方税の障害者控除の対象となります。

#### ▼対象

確定申告または市県民税申告をする人のうち、12月31日時点に介護認定を受けており、次の要件を満たす人

◇精神または身体に障がいがあり、その程度が精神または身体障がい者に準ずる人

◇6カ月以上寝たきりで、食事・排便等の日常生活に支障のある人

※障害者手帳をお持ちの人は、この認定を受ける必要はありません。

#### ▼認定の申請方法

窓口で配布する「障害者控除対象者認定申請書」を提出してください。

調査後、結果を郵送します。交付された認定書を確定申告あるいは市県民税申告時に提出し、障害者控除の適用を受けてください。

#### ▼問い合わせ先

長寿社会課高齢者福祉係  
☎47・1039

### 带状疱疹の予防

#### ▼带状疱疹とは

日本人の成人が発症する带状疱疹は、多くの人が子どものときに感染する水ぼうそうのウイルスが原因で起こります。

#### ▼原因

加齢の他、疲労やストレスなどで免疫力が低下すること、体の中で眠っていた水ぼうそうウイルスが再び活性化し発症します。

#### ▼症状

赤い発疹など皮膚の症状だけでなく、神経にも炎症を起し、強い痛みを伴うことが多く、3〜4週間ほど続きます。

#### ▼予防のために

免疫力が低下しないよう、日ごろから体調管理をすることが大切です。

50歳を過ぎたら、予防接種も一つの方法です。予防接種は、带状疱疹を完全に防ぐものではありませんが、平成28年3月から、予防として、水痘ワクチンの使用が承認されています。

ワクチン接種については、かかりつけ医に相談しましょう。接種に係る費用は全額自己負担となります。

#### ▼問い合わせ先

健康推進課保健係  
☎47・1042

### 県民手帳 販売中

2021年版鳥取県民手帳を販売しています。

日記式手帳で、境港市や鳥取県に関する様々な情報が掲載されています。ぜひ、ご購入のうえご利用ください。

▼取扱色 5色（黒、赤、藍、梨、ミントブルー）

▼価格（税込み） 770円

▼サイズ 縦14cm×横8cm

▼販売場所 総務課（本館2階）※市役所での販売は、数に限りがあります。

#### ▼問い合わせ先

総務課行政係 ☎47・1007

### 『県総合情報誌』とっとりNOW』128号発売中

市町村合併や少子化に伴い、全国的に廃校が相次ぐなか、近年では校舎を有効活用し、新たなアイデアで地域に活力を生み出す気運が高まっています。巻頭特集で元学校の現在の姿を紹介します。特集では、有害鳥獣による農作物被害や環境破壊が深刻化する状況と、捕獲するハンターにスポットを当てました。

▼取り扱い場所 県内書店ほか

#### ▼定価（税込） 315円

#### ▼問い合わせ先

鳥取県広報連絡協議会  
☎0857・26・7086



### 人権ふれあいフェスティバル

児童・生徒の力作と映像作品を、ぜひご覧ください。

▼とき 12月12日（土）

正午〜午後5時30分

▼ところ 文化ホール

#### ▼内容

◇展示（正午〜午後5時30分）小・中学生、高校生の人権標語やポスターほか

◇バザー（正午〜午後3時）えびくる、浜っ子

◇開会行事（午後1時〜）まつぼっくり太鼓演奏ほか

◇人権啓発映像作品上映

開始時間	タイトル	テーマ
13:00 開会行事	新型コロナウイルスの3つの顔を知ろう！	病気（ウイルス）と人権
14:00	ほんとの空	東日本大震災・外国人ほかと人権
15:00	HAND	非行、更生と人権
	君が、いるから	子ども・若者と人権
16:00	風の匂い	障がい者と人権

TOTTORI 2021

## 鳥取県民手帳

県民なら一度は使ってみませんか？

県内の書店・コンビニ（※学）・イマコレにて  
大好評発売中！ 定価：700円＋税

発行 今井印刷株式会社 TEL.0859-28-5551  
〒683-0103 米子市富益町8

## ピアノお売り下さい!!

訪問査定 無料

ピアノ調律師がお伺いいたします。

ご依頼は地元で安心のヤマハ正規特约店にご用命ください。

YAMAHA 平田ミュージック ☎0120-20-4501  
〒683-0064 米子市道実町1-34

参加料 無料  
問い合わせ先  
地域振興課人権政策室  
☎47・1102





### 精神障がい者当事者会

仲間と過ごし、ほっと一息付ける時間になればと思います。外に出かけるきっかけにしてみませんか。ぜひご参加ください。

#### ▼対象

市内にお住まいの精神疾患の診断がある人

▼とき 12月10日(木)  
午後1時30分～3時

▼ところ 保健相談センター

#### ▼内容

ウィズコロナについておしゃべりしよう

▼申し込み・問い合わせ先

健康推進課保健係

☎47・1042

### おはなしポケットの会

【冬休みおはなし会】

▼とき 1月6日(水)  
午前10時30分～11時30分

▼対象 幼児から大人まで

▼ところ 境公民館 集会室

#### ▼内容

ストーリーテリング、絵本の読み聞かせ、わらべうた、手遊びなど

▼参加費 無料

▼問い合わせ先

おはなしポケットの会  
足立さん ☎45・3076

### SANKO 夢みなとタワー情報

【夢みなとイルミネーション】

▼とき 12月5日(土)～25日(金)  
午前9時～午後8時

▼料金 無料

※展望室の夜間営業は、行いません

【夢みなと工房くわすたす】

自分だけのオリジナル雑貨を作ろう!

▼とき 12月12日(土)・13日(日)  
午前10時～午後3時

▼料金 500円

※内容によって異なります

【夢みなとフリーマーケット】

掘り出し物を見つけてよう!

▼とき 12月12日(土)・13日(日)  
午前10時～午後2時

▼料金 無料

※午前9時～午後5時は、有料となります

※午前7時から、先着1000人に19タワーオリジナルティッシュボックスプレゼント!

▼問い合わせ先

SANKO夢みなとタワー  
☎47・3800

### 境港市成人式

#### ▼対象

平成12年4月2日～13年4月1日生まれの人

▼とき 1月10日(日)

◇受付 午後0時30分～1時15分

◇開式 午後1時30分

※式典は、40分程度

▼ところ 境夢みなとターミナル

※例年と異なります

▼案内状について

12月7日(月)までに案内状が届かない場合は、お問い合わせください。

▼問い合わせ先

生涯学習課生涯学習係  
☎47・1091



### 募集

### 物品・役務・業務委託等受注希望者

令和3～5年度に市が発注する物品、役務、業務委託(建設・補償コンサル、測量、地質調査に係るものを除く)の受注に必要な登録を受け付けます。希望者は、窓口で配布または市ホームページ掲載の申請書で登録申請を行ってください。現在(平成30～32年度(令和2年度)登録済みの場合も再度申請が必要です。

▼申請期限 2月10日(水)

▼申請・問い合わせ先

総務課管財係 ☎47・1013

### お子さんの写真を募集中

来年1月号から、市報さかいみなどと裏表紙に「今月のげんきちゃん」をリニューアルして再開します。

小学校入学前までのお子さんの写真を募集し、毎月掲載していきます。

可愛いお子さんを市報デビューさせてみませんか?

▶募集期間 掲載月号の前々月20日～(例)令和3年2月号は、12月20日～

▶応募方法 市ホームページの応募フォーム

Web [https://www.city.sakaiminato.lg.jp/questionnaire\\_detail.php?id=46](https://www.city.sakaiminato.lg.jp/questionnaire_detail.php?id=46)



※条件等詳しくは、応募フォームでご確認ください。

▶問い合わせ先 地域振興課広報情報係 ☎47-1010

### お車の査定から 廃車の引取り費用まで 無料

**査定無料**  
動かない車も査定します。(無料)お気軽にご相談下さい。

**引取り無料**  
著しく遠方の引取りや特殊作業が発生する場合を除き、原則無料です。

**手続き無料**  
面倒な廃車手続き(抹消登録・重量税還付手続き)を迅速に処理します。

事故車 車検切れ車  
低年式車 走行不能車

TEL 0852-72-9303 廃車王 松江店 検索

株式会社 山陰エコリサイクル

### どんなクルマも買取ります!

### 廃車のことなら



査定無料

有料 広告

## 移住相談会に 参加する先輩移住者

「鳥取県IJJターンBIG相談会オンライン」にて、境港市の先輩移住者として、移住希望者からの個別相談にご対応していただける移住者を募集します。

### 【相談会の概要】

#### ▼とき

1月16日(土)・17日(日)  
それぞれ正午～5時

#### ▼ところ

オンラインイベントプラットフォーム  
フォーム「EventHub」  
上(市役所または希望によりご自宅からアクセスしていただきます)

#### ▼主催

公益財団法人ふるさと鳥取県  
定住機構、鳥取県

#### ▼内容

移住希望者、IJJターン就職希望者へのセミナー、出展者紹介配信および個別相談会

### 【募集の概要】

#### ▼応募資格

県外から境港市に移住して10年以内の人

#### ▼募集人数

1～2人  
※応募者多数の場合、くじ引き抽選で決定

#### ▼報酬

1日当たり9100円

※ふるさと鳥取県定住機構より支給

### ▼業務内容

移住希望者に対し、地域の生活情報の提供や自身の経験を踏まえた相談対応を市職員と一緒に行っていただきます。

### ▼応募方法

住所、氏名、生年月日、電話番号、簡単な自己紹介や話したいことなどを明記のうえ、持参するか郵送、ファクシミリまたは電子メールで提出してください。

### ▼応募期限

12月15日(火) 必着

### ▼応募・問い合わせ先

〒684・8501

境港市上道町3000

境港市役所

地域振興課企画係

TEL 47・1024

FAX 47・1205

Mail chikishinkou@city.sakaimi

nato.ig.jp



## パブリックコメントの実施

市では、「境港市における幼稚園・保育園のあり方」について

(平成17年度策定)に基づき、様々な子育て支援の充実に取り組んでまいりました。

近年の、0歳児から2歳児における保育需要の増加、少子化傾向など、本市の子育てをとりまく状況の変化をふまえた見直しについて、市民の皆さんからの意見を募集します。

### ▼募集期間

12月14日(月)～1月15日(金)

### ▼境港市における保育のあり方について(案)の公開場所

子育て支援課窓口、各公民館、市内保育園、幼稚園、認定こども園、ひまわり、きらきら、市ホームページ

### ▼提出方法

意見、住所、氏名、連絡先を明記し、持参するか郵送、ファクシミリ、電子メールのいずれかで提出してください。

### ▼意見への回答

個別の回答はしませんが、市ホームページで検討内容を公表します。

### ▼提出・問い合わせ先

〒684・8501

境港市上道町3000

境港市役所

子育て支援課児童係

TEL 47・1045

FAX 47・1112

Mail kosodate@city.sakaimi

nato.ig.jp

## みなくとカフェ参加者

「AED講習と119番通報の仕方」119番通報について

AEDを使用して救急救命法の講習会をします。命を守り、救うために必要な知識と方法を学びます。

同時に119番通報の時、何をどう伝えればよいのかをお話していただきます。継続した講習が大切です。

### ▼とき

12月13日(日)  
午前10時～正午

### ▼ところ

しおさい会館 休養室

### ▼講師

境港消防署 救急救命士

### ▼定員

20人

### ▼申込期限

12月11日(金)

### ▼申し込み・問い合わせ先

※当日参加は、できません。  
※マスク着用で参加ください。  
市民活動センター

TEL 47・1204



## 有料広告

**いつでもラクラク 福祉タクシー**  
いちばん身近な

お出かけのお手伝いをさせていただきます!

地域密着型福祉タクシー

**もえぎヶアタクシー**

☎0859-46-0724

営業時間/8:00～18:00 休業日/日曜日

[ウェブサイト] [www.moegi-taxi.com](http://www.moegi-taxi.com)

国土交通省中国運輸局許可 中国自二第306号 鳥取県境港市上道町3081番地



## 市営住宅の入居者

- ▼入居資格（共通）
- ◇基準内の収入であること
- ◇住宅に困っている人
- ◇連帯保証人が1人あること
- ※保証会社による保証でも入居を認める場合があります。
- ◇市税を滞納していないこと
- ◇暴力団員でないこと
- ▼入居資格（一般）
- ◇同居する親族があること
- ▼入居資格（シルバーハウジング）
- ◇自炊可能な程度の健康状態で、60歳以上の高齢者単身世帯等、一定の世帯構成であること。
- ※「シルバーハウジング」とは、高齢者・障がい者向けの設備を備えた住宅に、緊急通報システムの設備と生活援助員のサービスを加えた住宅で、家賃のほかに生活援助員派遣費用が必要（緊急通報システム接続のため、固定電話を設置していただきます。）入居者は選考により決定しますが、状況により抽選で決定する場合があります。
- ※詳しい入居要件は、お問い合わせください。
- ▼敷金 家賃の3カ月分
- ▼応募期限 12月8日（火）
- ▼入居抽選日 12月11日（金）
- ▼入居可能日 1月1日（金）

団地名	夕顔団地 (誠道町 218)	上道団地 (上道町 3563)
種別	一般	シルバーハウジング
建設年度	平成7年	平成13年
構造	鉄筋・3階建	鉄筋・4階建
募集住戸	7A棟17号 (3階)	12棟407号 (4階)
間取り等	3LDK6畳(2)、洋6畳	2DK7.5畳、洋6畳
家賃	22,100～43,400円	20,400～40,100円

- ※駐車場を使用する人は、別途駐車場使用料が必要となります。（1区画月額1000円）
- ▼申し込み・問い合わせ先  
建築営繕課公営住宅係  
☎47・1059
- ▼親子トランプ・ロビックス教室参加者
- ▼とき 12月20日（日）  
午前10時30分～11時30分  
(受付 午前10時～)
- ▼ところ 幸神体育館
- ▼対象 年中～小学6年生
- ▼準備するもの
- ◇上靴
- ◇運動ができる服装

- ◇タオル
- ◇飲み物
- ▼参加費 無料
- ▼申込期限 12月17日（木）
- ▼問い合わせ先  
特定非営利活動法人 ウルトラスポーツクラブ  
☎57・5170  
Ultra-cs@sea.chukaine.jp



## 放送大学4月入学生

- 来年4月の入学生を募集しています。松江市で入学説明会を開催します。ご参加ください。
- ▼出願期限
- ◇第1回 2月28日（日）
- ◇第2回 3月7日（日）
- ※インターネットでの出願も可
- ▼入学説明会・相談会
- ▼とき 2月7日（日）、3月7日（日）  
各日午前10時～午後2時
- ▼ところ 放送大学島根学習センター
- ※事前申し込みが必要です。
- ▼問い合わせ先  
放送大学島根学習センター  
☎0852・28・5500

## 白砂青松の弓ヶ浜サイクリングコース応援隊

- 県では、3月に全線開通した弓ヶ浜サイクリングコースの美化活動に参加する団体を募集し、その活動を支援しています。
- ▼対象団体  
自治会、企業、NPO法人等  
※構成員が2人以上の団体
- ▼支援内容  
環境美化活動（清掃、草刈等）に参加した人数等にに応じて、報奨金を交付します。
- ▼報奨金の額  
1時間1人あたり100円  
(燃料を消費する機械を使用する場合は、1時間1台あたり100円を加算)
- ※1団体あたり上限10万円
- ▼募集期間 随時
- ▼申し込み方法  
県ホームページをご覧ください。  
Web [https://www.pref.tottori.lg.jp/172012.htm#itemid\\_833327](https://www.pref.tottori.lg.jp/172012.htm#itemid_833327)
- ▼申し込み・問い合わせ先  
県西部総合事務所  
西部観光商工課  
☎31・9629



就職率  
**91.3%**  
令和2年度6月末時点

# 職業訓練受講生募集！

受講料無料  
※別途教科書代等がかかります。

1月生	2月生	
<p>募集締切 12月 8日(火)</p> <p>★就活力向上講習付 CAD・NC加工技術科 受講期間 1月5日(火)～7ヶ月間</p> <p>★住宅リフォーム技術科 ★電気設備施工科 受講期間 1月5日(火)～6ヶ月間</p>	<p>募集締切 1月 7日(木)</p> <p>★就活力向上講習付 産業技術科 受講期間 2月3日(水)～7ヶ月間</p> <p>★CAD・NC加工技術科 受講期間 2月3日(水)～6ヶ月間</p>	<p>詳しくは こちら！</p>

お問い合わせ先: 米子市古豊千520  
☎0859-27-5115 (訓練課)

訓練で就職応援！





### 会計年度任用職員

年齢、資格要件等の詳細は、窓口で配布する実施要項、または市のホームページをご覧ください。

#### 【1月1日採用】

#### ▼パートタイム勤務

◇保育士 1人程度

▼応募期限 12月21日(月)

▼試験日 12月24日(木)

#### 【4月1日採用】

#### ▼パートタイム勤務

◇一般事務補助員 6人程度

◇調理師 2人程度

◇水木しげる記念館スタッフ 1人程度

◇学校主事 2人程度

◇特別支援コーディネーター 1人程度

◇公民館主事 2人程度

◇図書館司書 1人程度

#### ▼フルタイム勤務

◇保育士 2人程度

▼応募期限 1月13日(水)

▼試験日 1月31日(日)

#### ▼問い合わせ先

総務課職員係 ☎47・10009

市職員・会計年度任用職員の募集情報等は、市ホームページでも確認できます。  
Web <https://www.city.sakaiminato.lg.jp/index.php?view=2563>

#### ▼問い合わせ先

総務課職員係 ☎47・10009



### 市職員採用試験

4月1日採用予定者を募集しています。

#### ▼職種・予定者数

◇一般事務 1人程度

#### ▼受験資格

◇住所要件 なし

◇年齢要件 平成2年4月2日以降に生まれた人

▼応募期限 1月12日(火) 午後5時15分

▼一次試験日 1月24日(日)

#### ▼提出書類

◇受験申込書・履歴書

◇自己紹介文

※実施要項でご確認ください。

※実施要項・提出書類は、窓口で交付を受けるか、市ホームページからダウンロードしてください。

▼応募・問い合わせ先

総務課職員係 ☎47・10009



### 納税相談



災害、病気などの理由により、やむを得ず納期限までに市税を納付することができない場合は、猶予制度(分割納付、徴収猶予、差押財産の換価の猶予)がありますのでご相談ください。

#### 【夜間の納税相談】

平日の昼間に仕事などで、市税の納付や相談に来られない人は利用してください。

#### ▼とき

12月25日(金)

1月29日(金)

午後5時15分～8時

#### ▼ところ

収税課窓口

#### ▼取り扱い税目

個人住民税、固定資産税、軽自動車税、国民健康保険税

※納税通知書を紛失し、納める金額がわからない人はあらかじめお問い合わせください。

#### ▼問い合わせ先

収税課滞納整理係

☎47・1020



### 県立境港ハローワーク

#### 【火曜ナイターお仕事相談会】

正規雇用への転換や転職の支援、また60歳以上限定の「生涯

現役求人」をご紹介します。

#### ▼とき

12月8日(火)・22日(火)

各日 午前10時～午後7時

#### ▼ところ

PLANT5 境港サロン

※毎月第2・4火曜日開催

#### ▼問い合わせ先

県立境港ハローワーク

☎44・3395

※子育て応援お仕事相談DAY

については、本紙27ページをご覧ください。

### よなご若者サポートステーション出張相談

「自分にはどんな職業が向いているのだろうか」「働くための一歩が踏み出せない」など、今の思いを話してみませんか。

#### ▼対象

15～49歳のお仕事を探している人やその家族

#### ▼とき

12月11日(金)・25日(金)

午前11時～午後3時

※電話予約が必要です。

※マスクを着用してご参加ください。

#### ▼ところ

市役所 第2会議室

#### ▼予約・問い合わせ先

よなご若者サポートステーション

☎21・5678

Mail [yonago-sapo@oukyou.gr.jp](mailto:yonago-sapo@oukyou.gr.jp)

## 有料広告

宝くじ公式サイトで宝くじを購入できるようになりました!

宝くじ公式サイトはコチラから



### お得な特典、便利なサービスいろいろ! 宝くじ公式サイト会員登録ステップ

#### STEP1

「宝くじ公式サイト」を検索! メールアドレスの登録(仮登録)

「宝くじ公式サイト」を検索して、宝くじサイトの新規会員登録ページでメールアドレスを登録(仮登録)します。

#### STEP2 会員情報の入力(会員登録)

- 入力いただいたメールアドレス宛に、メールが届きます。
- メールに記載されている会員登録用のURLをクリックします。
- 画面に従って、氏名や生年月日等の情報を入力いただくと新規会員登録が完了します。

宝くじ売り場でポイントをためる/つかうための手続きは以上で完了

宝くじ公式サイトでのネット購入をご利用の方は、引き続きSTEP3の手続きをお願いします。

#### STEP3 決済情報の入力

ネット購入をご利用される方は、宝くじを購入するための「クレジットカード情報」および「口座情報」をお受け取りに利用する「口座情報」をご登録ください。

以上で、カンタン・便利な宝くじの「ネット購入」がご利用いただけるようになります!

本件に関するお問い合わせ先 宝くじコールセンター TEL 0570-01-1192 (ナビダイヤル 有料) TEL 011-330-0777 (有料) 受付時間 10:30～18:30(土・日・祝日、年末年始を除く) ※電話番号を十分ご確認ください。

# 地域包括支援センターからのお知らせ



## ◆◆運動をしてよく動くからだに パート2◆◆

人生100歳時代到来！

元気でいきいきとした生活を送ることが出来るように、フレイル（虚弱な状態）を予防するには、足腰の筋力を保ち、「動ける」からだでいること、そのために、出来るだけ「動く」ことが大切です。

また、運動は、認知症予防の効果も高いことが分かっています。

今回は、身近にあるタオルを使った体操をご紹介します。

関節の可動域を広げたり、筋肉をつけたりするのに手軽にできる体操です。

パンフレットをご希望される人は地域包括支援センターまで。

### ◆肩と体幹のストレッチ◆

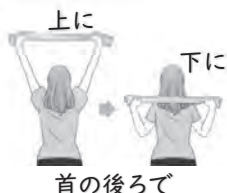
- ① タオルの両端を持ち  
両手を上げる。
- ② 左右に動かす



余裕があればタオルを遠くに

### ◆腕と背中の中の運動◆

- ① タオルの両端を持ち  
両手をあげる
- ② タオルを上下に動かす



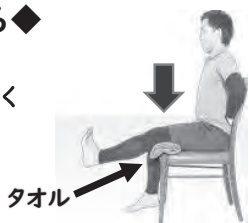
### ◆大腿後面のストレッチ◆

- ① 椅子に座りタオルを  
足底にかける
- ② タオルを引っ張りながら  
膝を伸ばす



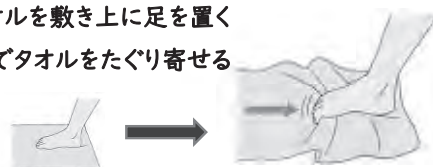
### ◆大腿四頭筋を鍛える◆

- ① タオルを膝の下に丸めて置く
- ② 太もも全体でタオルを椅子  
に押し付ける



### ◆立位でのバランスを保つ力を鍛える◆

- ① 床にタオルを敷き上に足を置く
- ② 足の指でタオルをたぐり寄せる



## おれんじカフェさかいみなと

- ◆ところ：老人福祉センター浜の里（竹内町）
- ◆参加費：100円

### ◆◆[認知症の人を介護する家族のつどい]◆◆

- 認知症に関する事や介護の悩みを話す場所です
- とき 12月14日（月）10:00～12:00

### ◆◆おれんじカフェさかいみなと◆◆

どなたでも参加でき、相談や介護などの情報交換ができる場所です。今回は、「介護保険について」皆さんとお話が出来たらと思います。

- とき 12月21日（月）10:00～11:30
- ※今回は、第3月曜日です

## ☆☆はまカフェ代替事業☆☆

認知症に関する雑誌やパンフレット、飲み物などを準備しております。認知症について困った時や、知識を深めたい時など、どなたでも参加できます。お気軽にお立ち寄りください。

- 開催日 平日 13:00～15:00
- ところ はまかぜ1階ロビー

### ★感染予防を行いながら開催します★

- ・参加する時は、マスク着用して下さい
- ・人と人の距離をとって座ります
- ・お茶は紙コップを使います
- ・窓は開け、空気が流れるようにします
- ・手洗いや消毒液で手指消毒を行います
- ・机、椅子は消毒液で拭いて準備します

おれんじカフェさかいみなとも状況によっては中止することもあります。ホームページなどでお知らせします。

【申し込み・問い合わせ先】 長寿社会課 地域包括支援センター ☎47-1131

## きらきら・ひまわり情報

【ひまわりクリスマス会】※要事前申し込み

- ▶とき 12月11日(金)、18日(金)  
午前10時30分～11時30分
- ▶ところ 地域子育て支援センター「ひまわり」
- ▶内容 歌・絵本の読み聞かせ・職員による出し物  
合奏・ダンス など
- ▶定員 各日12組
- ▶申込期限 12月9日(水)

【おおきくなったね!】※要事前申し込み

- ▶対象 乳幼児と保護者
- ▶とき 12月15日(火)  
午前10時30分～11時30分
- ▶ところ 地域子育て支援センター「ひまわり」
- ▶内容 12月生まれの誕生会  
親子ふれあい遊び、おはなし会、歌  
身体計測、手形・足形 など
- ▶定員 13組
- ▶申込期限 12月11日(金)

▶問い合わせ先

地域子育て支援センター「ひまわり」 ☎21-8103

## 歯科検診・フッ素塗布

※要事前申し込み

- ▶対象 実施日に概ね1歳9カ月～2歳9カ月未満の幼児
- ▶条件 前回フッ素塗布してから3カ月以上空いていること  
(1人あたり年に1～2回実施可能。初回の人を優先。)
- ▶とき 12月15日(火) 午後1時～2時30分  
(受付 午後0時50分～)
- ▶ところ 保健相談センター
- ▶主な内容 歯の染めだし、歯みがき指導、フッ素塗布
- ▶持ち物 歯ブラシ、コップ、タオル1枚、母子健康手帳  
※汚れてもよい服装でお越しください。
- ▶定員 20人
- ▶申込期限 12月11日(金)
- ▶申し込み・問い合わせ先 健康推進課保健係 ☎47-1040

## すまいる 育成保育園

【子どもと楽しくおかたづけ♪】※要事前申し込み

- ▶対象 未就園児親子・保護者・プレママ
- ▶とき 12月16日(水) 午前10時～11時15分
- ▶講師 つのださちこさん(整理収納アドバイザー)
- ▶定員 8人(先着順)
- ※来園の際は、新型コロナウイルス感染症対策として  
たくさんのお願いをしています。  
詳しくは、お問い合わせください。
- ▶問い合わせ先 育成保育園 ☎44-1958  
公式LINE ID @362ygpra



内容についての詳細は、各施設に直接お問い合わせください。

記事中に特に明記がない場合、会場は問い合わせ先と同じです。

※新型コロナウイルス感染症の感染拡大防止の観点から、掲載しているイベントや行事等が急遽中止や延期となる場合があります。

詳しくは、記載の問い合わせ先へご確認ください。

## 聖心幼稚園 にこにこひろば

未就園児・在園児親子を対象に下記の催しがあります。

【園庭開放】

- ▶とき ◇平日 午前10時～正午  
◇土曜日 午前9時～正午

※園舎の開放は、12月は中止しています。

▶問い合わせ先 聖心幼稚園 ☎42-2040

## 認定こども園 美哉幼稚園

【園庭開放】

- ▶とき 平日の午前中

※事前の検温と、大人はマスクの着用をお願いします。

▶問い合わせ先 美哉幼稚園 ☎42-2839

## おむつ利用券のご案内

1歳未満のお子さんを対象に、3カ月毎におむつ利用券(1回の申請につき3000円分)を交付しています。今月の対象者は下記のとおりです。

	お子さんの誕生月	参考
1回目	令和2年7～9月	出生月の3～5カ月後
2回目	令和2年4～6月	出生月の6～8カ月後
3回目	令和2年1～3月	出生月の9～11カ月後

※お子さんの誕生月が1月、4月、7月の人は、1月4日(月)が申請期限ですので、ご注意ください。また、5月の人は、6カ月児健康診査の時にも、申請できます。

- ▶申請に必要なもの ◇母子手帳  
◇印章(初回の人のみ)

▶申請・問い合わせ先

子育て支援課育児支援係 ☎47-1077



## 境港・子育ての旅（第4期）～ママとゆかいな仲間たち～参加者募集

子どもにとって親はすべてです。だからこそ親自身が安心感と心のよりどころと楽しみを身に付けて子育てをしていくことが大切です。さあ～！子育て仲間とともに心を見つめあい学びましょう。

- ▶**対象者** 0歳（5カ月以上）～5歳のお子さんを育てている人 ▶**とき** 午前10時～正午（各回とも）  
 ▶**ところ** 保健相談センター ▶**参加費** 無料（飲み物各自持参）▶**定員** 15人（先着10人託児あり）  
 ▶**講師** 松本寿栄子さん（子育て支援アドバイザー）・西江順子さん（助産師）  
 ▶**日程と内容** ※原則6回ともご参加ください。（マスク着用・体調不良時の参加見合わせをお願いします。）

1月26日（火）	プレゼンテーション ～はじめまして！～	2月1日（月）	心の発達と心の見つめ方
2月12日（金）	子育ていろいろ①	2月18日（木）	子育ていろいろ②
2月25日（木）	スキルアップコミュニケーションと ワークショップ・修了式	3月11日（木）	フォローアップ研修会 （4期生同窓会）

▶**申込期限** 1月19日（火） ▶**申し込み・問い合わせ先** 健康推進課保健係 ☎47-1041

## 土曜日子育て応援お仕事相談DAY

子育てしながら働きたい人を対象としたお仕事相談会を開催します。

- ▶**とき** 12月19日（土）・26日（土）午前8時30分～午後5時15分 ※毎月第2・4土曜日開催  
 ▶**ところ** 県立境港ハローワーク ▶**問い合わせ先** 県立境港ハローワーク ☎44-3395

## ☆おはなし広場

絵本やお話を楽しみませんか。妊婦さんの参加もお待ちしています。

▶**問い合わせ先** 生涯学習課生涯学習係 ☎47-1091

内容	とき	ところ
絵本とおはなしの部屋 （おはなしポケットの会）	毎月第1土曜日 ※1月2日は休みます	14:00～15:00 市民図書館
	毎月第3金曜日	11:00～11:40 地域子育て支援センター「ひまわり」
絵本と紙しばいを楽しむ会 （朗読なぎさ会） ※12/12はおしゃべりたんぽぽおはなし会	毎月第2土曜日	14:00～15:00 市民図書館
	毎月第1金曜日 ※1月1日は休みます	11:00～11:40 地域子育て支援センター「ひまわり」
おしゃべりたんぽぽおはなし会 （おしゃべりたんぽぽ）	毎月第3土曜日	14:00～15:00 市民図書館
	毎月第4金曜日	11:00～11:40 地域子育て支援センター「ひまわり」
親子で絵本を楽しむ会 （境港親と子どもの劇場）	毎週水曜日 ※12月30日は休みます	11:00～11:40 地域子育て支援センター「ひまわり」

## ☆乳幼児健康診査・相談の日程

内容	とき	対象	会場・問い合わせ先
6カ月児 健康診査	12月7日（月） 12月14日（月）	令和2年5月生まれの乳児 令和元年5月生まれの幼児 令和元年6月生まれの幼児 平成29年9月生まれの幼児 平成29年10月生まれの幼児	健康推進課保健係 ☎47-1042 ※母子健康手帳を 持参してください （妊活相談を除く）
1歳6カ月児 健康診査	12月23日（水） 1月27日（水）		
3歳児 健康診査	12月3日（木） 1月14日（木）		
妊産婦・乳幼児 健康相談	9:30～12:00 の間で予約制で実施	妊産婦・乳幼児と保護者	会場 保健相談センター
離乳食講習会	12月8日（火） （5～8カ月児）10:00～ （9カ月～1歳6カ月児）10:50～ の予約制で実施	※事前にお申し込みください	
妊活相談	9:00～12:00	お子さんを希望する人	
子育て相談	毎日 8:30～17:15 ※子ども支援センター「きらきら」は、 土・日曜日・祝祭日を除く ※地域子育て支援センター「ひまわり」は、 木曜日を除く	乳幼児と保護者	「きらきら」 ☎45-0116 「ひまわり」 ☎21-8103

# 図書館に行こう！

## 今月の新規図書

### 【一般書】

- ◇批判力 (えらいてんちょう)
- ◇夫の言い分妻の言い分 (ウィラード・ハーリ)
- ◇定年からの青春未来図 (坂口克洋)
- ◇天皇の国史 (竹田恒泰)
- ◇酒呑み放浪記 (間口一蹴)
- ◇すべての不調は口から始まる (江上一郎)
- ◇手づかみ離乳食 (田角勝)

### 【児童書】

- ◇あっちがわ (イシズマサシ)
- ◇たたかえ！せいぎのげんきマン (おかいみほ)
- ◇はかせのふしぎなプール (中村至男)
- ◇くろはおうさま (メネナ・コティン)
- ◇うんどうかいかなんだ！ (きむらゆういち)
- ◇細菌ホテル (キム・ソnfア)
- ◇どっちからよんでも (木村亜美)

計428冊

☆貸出冊数・期間 1人5冊・2週間

市民図書館 ☎47-1099

◆開館時間 午前9時30分～午後6時30分

【土・日・祝日は午後6時閉館】

◆休館日 毎月第2木曜日・毎月末

◆ホームページアドレス

<http://lib.city.sakaiminato.tottori.jp/>

## 本の除菌機が入りました

新型コロナウイルス感染症対応地方創生臨時交付金を活用して、本の除菌機を1台購入しました。これまでも開館前に館内除菌や返却本の除菌を行ってきましたが、これでいっそうの安心をお届けできます。

これまでも臨時休館にあたり、ご理解とご協力をいただきありがとうございます。今月も下記の日程で休館いたします。なお、返却や予約は受け付けます。

今月：12月7日(月)～10日(木)

## 市民交流センターの建設に向けて⑧

先月は、ホール側の地盤にセメント系固化剤を入れ、土と混ぜて固めた後、平らにし、たくさんの断熱材を敷き詰めていきました。

図書館側は基礎工事(配筋・型枠設置)が行われ、1階床のコンクリート打設が行われました。その後はホール側と同じような工程で進んでいきます。冬の寒い時期になりますが、よろしくお祈りします。

## 新刊続々 ～絶賛貸し出し中～



の  
ゴミはボクらのたからもの  
(374)



中野京子の西洋奇譚  
(中野京子)

## 図書館関連 催し物

とき	催事名	ところ	時間	入場料・参加費
12月19日(土) 1月16日(土)	古典講座「みんなで楽しく『万葉集』を読もう」	上道公民館	14:00～15:00	無料
毎月第4土曜日	かみしばいと英語の読み聞かせ	市民図書館	14:30～15:00	無料
	大人のための英語多読教室		15:30～16:30	

## お忘れなく！

- 固定資産税 4期
- 国民健康保険税 6期
- 後期高齢者医療保険料 6期

の納期限は

# 12月28日(月)

- ・ 便利な口座振替をご利用ください
- ・ 納期限内に納付がない場合、納期限後20日以内に督促状を発送します

1月からシステム変更に伴い、通知書・納付書等の様式が変わります。詳しくは各課にお問い合わせください。

## ごみの収集・受け入れ

☆年末年始のごみの収集・搬入については、「年末年始のごみ収集について」(本紙14ページ)をご覧ください。

### ◎毎月第3日曜日

《家庭系ごみの受け入れ》

12月20日(午前9時～正午)

※搬入施設については、ごみ分別カレンダーの「自己搬入について」欄をご参照ください。

### ◎日曜日 粗大ごみの(有料)収集サービス

12月20日(午前9時～11時)

※希望される場合は、事前に清掃センターにご予約ください。

### ◎可燃ごみ・軟質プラスチック類の年末特別収集

12月29日(火)

※収集該当地区のみの収集です。

※当日の朝、8時までに出してください。

※12月30日～1月3日の収集は休ませていただきます。

### ◎可燃ごみ・軟質プラスチック類の祝日収集

《1月の対象日》 1月11日(月・成人の日)

※収集該当地区のみの収集です。

※当日は施設へのごみの持ち込みはできません。

▶問い合わせ先 ◇清掃センター

☎42-3803

と き	催事名	と ころ	時 間	問い合わせ先	入場料・参加費
12月4日(金) ～13日(日)	フィッシュ・アイ写真展	海とくらしの史料館 企画展示室	9:30～17:00 ※最終入館16:30	海とくらしの史料館 ☎44-2000	写真展のみ 無 料
12月20日(日)	海とくらしのクリスマス ai*pPlus(ワークショップ)acco(ハン ドメイド)キッチンカー・焼菓子販売	海とくらしの史料館	10:00～14:00	海とくらしの史料館 ☎44-2000	クリスマス会場のみ 無 料
12月24日(木)	シンフォニー アナログ・レコード鑑賞会 ①ビーチボーイズ ②山下達郎	文化ホール	14:00～16:00	境港市文化振興財団 ☎44-1000	無 料

新型コロナウイルスの感染症の拡大防止の観点から、一部施設に休館や利用制限を実施する場合があります。また施設は開館していても、開催を予定していたイベント等が急遽中止や延期となる場合があります。参加される際には、事前にご確認ください。

## くらしの相談日 (祝日は除く)

### 市民憲章

健康で楽しく働き  
明るい家庭をつくりましょう  
互いに助け合い  
だれにも親切にしましょう  
きまわりを守り  
公共の物をたいせつにしましょう  
自然の美を生かし  
住みよい環境をつくりましょう  
豊かな心を養い  
文化の向上につとめましょう

(昭和45年11月3日制定)

### ～市の花・市の木～



きく



くろまつ

### 一境港市の人口

男 : 16,301人 (-8)  
女 : 17,357人 (-35)  
合計 : 33,658人 (-43)  
世帯数 : 15,354世帯 (-5)

※令和2年10月末現在 ( )内は前月比  
※数値は外国人住民を含みます

防災行政無線が聞き取りにくいときは  
テレフォンサービスをご利用ください!  
☎0120-445-040  
(フリーダイヤル)

相談内容	と き	と ころ・問い合わせ先
人 権 相 談	12月10日(木) 1月14日(木)	13:00～16:00 老人福祉センター(浜の里) (問)鳥取地方法務局米子支局 ☎22-6161
行 政 相 談	12月11日(金) 1月8日(金)	13:30～15:30 老人福祉センター(浜の里) (問)鳥取行政監視 行政相談センター ☎0857-24-5541
法 律 相 談 (司法書士による)	12月9日(水) 1月13日(水)	13:30～15:00 老人福祉センター(浜の里) (問)社会福祉協議会 ☎45-6116 ※法律相談は予約が必要 です(初回優先)
法 律 相 談 (弁護士による)	12月18日(金) 1月8日(金)	13:30～15:30
福 祉 相 談	随時相談受付	8:30～17:00
法 律 相 談 (相続・遺言、 不動産、多重 債務問題など)	無料面談相談は中止しています。 詳しくはホームページをご覧ください。 Web <a href="http://www.tottori-shihoshoshi.jp/html/consultation.html">http://www.tottori-shihoshoshi.jp/html/consultation.html</a>	(問)鳥取県司法書士会 ☎0857-24-7024
多重債務・法律 相 談 会	12月13日(日)	13:30～15:00 米子コンベンションセンター (問)市消費生活相談室 ☎47-1106 ※申し込みが必要です
相続・遺言相談	12月8日(火) 1月12日(火)	10:30～12:30 老人福祉センター(浜の里) (問)鳥取県行政書士会 ☎0857-24-2744
家庭児童相談	月～金曜日	8:30～17:15 子育て支援課育児支援係 ☎47-1077
青少年相談	月～金曜日	8:30～17:00 青少年育成センター ☎47-5010
こころの相談 カウンセリング	12月21日(月)	13:00～15:00 健康推進課保健係 ☎47-1043 ※予約制
D V 相 談	◇心と女性の相談担当 ☎31-9304 受付時間:月～金曜日8:30～17:15 ※緊急の場合にも対応 ◇夜間休日電話相談窓口 ☎0858-26-9807 受付時間:夜間(毎日17:15～8:30)、土日祝(8:30～17:15)	
年金ダイヤル	ねんきんダイヤル(一般的な年金相談) ☎0570-05-1165 (月曜日8:30～19:00、火～金曜日8:30～17:15、 第2土曜日9:30～16:00) 予約受付専用電話(来訪相談のご予約) ☎0570-05-4890 (月～金曜日8:30～17:15)	



今月の 学校給食レシピ 22

まぐろのカツレツ



□材料（4人前）

- |             |        |        |
|-------------|--------|--------|
| ◇まぐろ（50g程度） | ◇小麦粉   | 18g    |
| 4切          |        | （大さじ2） |
| ◇塩          | ◇水     | 適量     |
| （小さじ1/2強）   | ◇乾燥パン粉 | 26g    |
| ◇こしょう       | ◇揚げ油   | 適量     |
| 少々          |        |        |

【問い合わせ先】  
境港市学校給食センター  
☎ 21-2111 FAX 21-2112

「まぐろ」は、境港市の特産物の一つで、生のまぐろの水揚げでは、ほとんどの年で全国1位です。

まぐろには、メバチマグロ、キハダマグロなどたくさんの種類がありますが、境港で夏に多く水揚げされるクロマグロは、まぐろの王様とも言われています。

まぐろは、部位によって含まれる栄養素が異なります。赤身には、たんぱく質やセレンが、トロ部分には、DHAやEPAが多く含まれています。

今回は、市報11月号の表紙で話題となった「まぐろのカツレツ」を紹介します。刺身やしょう油漬けにして食べることの多いまぐろですが、カツレツにすることで、ボリュームがアップします。また、牛肉と間違えてしまいそうになる味は、ごはんと相性がばっちりです。ぜひお試しください。

□作り方

- ① まぐろの表面に塩を軽くまぶし、30分程度置いておく。表面に水分が浮いたら、ペーパータオルでふき取る。
- ② ①に塩・こしょうをし、水で天ぷらの衣程度の固さに溶いた小麦粉にくぐらせた後、パン粉を表面にまんべんなく付ける。
- ③ フライパンに多めの油を引き、②を入れて表面がこんがりする位に焼く。
- ④ ひっくり返して弱火にし、中に火が通るまで焼いたら、でき上がり。

境港総合技術高校の生徒が考えたレシピ(part2) おやつレシピ

簡単でヘルシー！  
さつまにご



【材料（4人分）】

- さつまいも 1本（200g）  
煮干 60g / サラダ油 大さじ1

味付け

- |      |      |         |      |
|------|------|---------|------|
| 甘辛味  |      | チーズ味    |      |
| しょうゆ | 大さじ1 | とろけるチーズ | 1枚   |
| みりん  | 大さじ1 | 粉チーズ    | 大さじ1 |
| A 砂糖 | 大さじ2 |         |      |
| 酒    | 大さじ1 |         |      |
| 酢    | 少々   |         |      |
| いりごま | 小さじ1 |         |      |

【作り方】

- ① さつまいもはサイコロ状に切り、電子レンジ500W3分にかける。
- ② 煮干しはフライパンで空炒りしたら、サラダ油と①を加えて炒める。
- ③（甘辛味）別鍋にAを入れて煮立たせたら②を入れて全体をからめていりごまをふって完成！
- ④（チーズ味）②にとろけるチーズを入れてから電子レンジにかけ、粉チーズをふって完成！



私たち境港総合技術高校福祉科3年生は、課題研究で食育について学習し、そこで『子どものおやつ』の大切さについて学びました。子どもは一度にたくさんの量を食べることができませんが、著しい成長を育むため多くの栄養が必要となります。

そこで、子どもに積極的にとってほしいカルシウムをたくさんとることができ、しかも子どもと一緒に作ることができる簡単なレシピを考えました。女性や妊婦さんにもおすすめです！ぜひ、作ってみてください。



市役所へのお問い合わせは…

市役所のどこへ問い合わせたらよいかわからない場合、お気軽に右記の連絡先にご連絡ください。ご用件をお伺いし、担当部署へおつなぎします。

代表電話番号

☎ 0859-44-2111

代表ファクシミリ番号

FAX 0859-44-3001