

平成 30 年 (2018)

# 市報 さかいみなと

8

No.1229



© 水木プロ

祝！ 平成30年7月14日(土)  
水木しげるロード  
リニューアルオープン

# リニューアルオープン! 来て ぞしない



平成30年7月14日(土)、水木しげるロードがリニューアルオープンしました。

今回のリニューアルにより、生まれ変わった水木しげるロードが、引き続き、多くの市民や観光客の皆様にご覧いただけますよう、関係者の皆様と一体となって盛り上げてまいりたいと考えております。

境港市長 中村勝治

まだ来てないなら



水木しげるロードに  
見に来て



© 水木プロ

# 毎年検診に行こう！

～身近な人にも、声かけをお願いします～

検診は、市内の身近な開業医、済生会境港総合病院または検診車で受診できます。

検診車は、各地区を巡回しますのでご利用ください。

【予約・問い合わせ先】

健康推進課成人保健係

☎ 47-1043・1040

FAX 47-1112

## 結核・肺がん検診

個人負担金  
無料

事前予約  
不要

持ち物  
受診券

会 場		日 時	
保健相談センター 		9月18日(火)	午前 9時 ~ 11時
		10月10日(水)	
		11月 4日(日)	
		12月 9日(日)	
		来年1月14日(月)	
		来年2月17日(日)	
渡地区	西森岡会館	10月12日(金)	午後 2時40分~ 3時10分
	渡公民館	10月18日(木)	午後 1時10分~ 2時10分
	渡西会館(江島大橋下)		午後 2時40分~ 3時10分
外江地区	外江公民館	10月 1日(月)	午後 1時10分~ 2時10分
	西灘会館(外江町)	10月12日(金)	午前11時 ~ 11時30分
	喫茶あひる前駐車場(芝町)		午後 3時40分~ 4時10分
境地区	カーブス駐車場(元町病院向い)	10月 1日(月)	午後 2時40分~ 3時10分
	しおさい会館(大正町)		午後 3時40分~ 4時10分
	境公民館	10月12日(金)	午前 9時30分~ 10時30分
上道地区	上道公民館	10月12日(金)	午後 1時10分~ 2時10分
	なぎさ会館(上道町)	10月18日(木)	午前11時 ~ 11時30分
余子地区	正福寺駐車場(中野町)	10月 1日(月)	午前 9時30分~ 10時30分
	高松町会館		午前11時 ~ 11時30分
	市民体育館	10月18日(木)	午前 9時30分~ 10時30分
	老人福祉センター(竹内町)	10月29日(月)	午前 9時20分~ 10時10分
	余子公民館		午前10時40分~ 11時30分
中浜地区	中浜公民館	10月10日(水)	午後 1時10分~ 2時10分
	麦垣町会館		午後 2時40分~ 3時10分
	新屋町会館		午後 3時40分~ 4時10分
	三軒屋町会館	10月18日(木)	午後 3時40分~ 4時10分
	夕日ヶ丘1丁目集会所	10月29日(月)	午後 3時 ~ 3時30分
	地域子育て支援センターひまわり(幸神町)		午後 4時 ~ 4時30分
誠道地区	誠道公民館	10月29日(月)	午後 1時30分~ 2時30分

# 元気だからこそ

## 子宮がん・乳がん検診 (※予約制)

【持ち物】

受診券または無料クーポン券(乳がんのみ)、受診券に記載の負担金

若い世代の女性のがんが増えています。早期発見・早期対応のために、検診受診が必要です！  
子宮がん・乳がん検診は検診車のほか、済生会境港総合病院や米子市の医療機関でも受診できます。  
(受診券をご確認ください)

会 場		日 時	
子宮がん・乳がん	市民体育館	9月27日(木)	午前8時45分～10時30分
	保健相談センター	10月22日(月)	午後1時15分～3時30分
	中浜公民館	来年1月16日(水)	
子宮がん・乳がん (セットけんしん) (セットがん検診)	保健相談センター	9月18日(火)	午前8時～10時30分
		10月10日(水)	
		11月4日(日)	午前8時～11時
		12月9日(日)	
		来年1月14日(月)	
		来年2月17日(日)	

## 大腸がん検診

【持ち物】

受診券、受診券に記載の負担金

市内医療機関または、市役所(保健相談センター)で受診できます。  
市役所へ申し込むと、土・日・祝日も提出できます。(電話での申し込みも受け付けています)  
申込期限：来年2月28日(木)

## 特定(長寿・一般)健診+セットがん検診 (※予約制)

生活習慣病の早期発見と予防のために、年1回は身体の点検を！  
特定(長寿・一般)健診とがん検診(胃・肺・大腸・乳・子宮)がまとめて受診できます。  
(一度に受けて、負担金が最大2,500円)

【持ち物】

受診券または無料クーポン券(乳がんのみ)、受診券に記載の負担金

会 場	日 時		
保健相談センター	①	9月18日(火)	午前8時～11時
	②	10月10日(水)	
	③	11月4日(日)	
	④	12月9日(日)	
	⑤*	来年1月14日(月)	
	⑥*	来年2月17日(日)	



※⑤と⑥の検診日はがん検診(5種)のみです。特定健診等の受診はできません。

予約が必要な検診の申し込みを現在、受け付けています。  
詳しくは健康推進課または医療機関へお問い合わせください。

# 安定ヨウ素剤を事前配布します

万が一の原子力災害時に、速やかに安定ヨウ素剤を受け取ることが困難な人で、希望する人に、安定ヨウ素剤を事前配布します。

▶申請書の提出先・問い合わせ先  
自治防災課 ☎47-1071  
健康推進課 ☎47-1122

## ▶安定ヨウ素剤とは

原子力災害時において、安定ヨウ素剤は、甲状腺がん等を発生させる可能性がある放射性ヨウ素による内部被ばくを抑える効果があることから、避難時する際に服用する薬です。

## ▶対象

次の理由等により、速やかに安定ヨウ素剤の配布を受けることが困難な人で、事前配布を希望する市内居住者が対象です。

◇障がいや病気により緊急時に受け取りに行くことが難しい人

◇高齢者や障がい者、乳幼児等が世帯におり緊急時に受け取りに行くことが難しい人

▶申請方法 自治防災課・健康推進課の窓口または市ホームページから申請書を入手し、提出してください。

▶申請期間 8月1日（水）～31日（金）

▶配布時期 事前配布説明会（9月末～10月上旬）で配布します。

申請者には、後日、事前配布説明会の案内を送付します。説明会に参加いただき、医師等の説明および問診を受けた後に、安定ヨウ素剤を受け取っていただきます。

## 第28回 境港市ピアノコンクール

7月16日（月・祝）、文化ホールで境港市ピアノコンクールが開催され、82人の出場者が日ごろの練習の成果を披露しました。  
審査の結果は、次のとおりです。  
（敬称略）



《高校生部門》  
◇最優秀賞 三島 加蓮（米子市）  
◇奨励賞 谷村 瞳（小篠津町）  
《中学生部門》  
◇最優秀賞 池原 桃子（福定町）  
◇優秀賞 北野 愛華（中野町）  
◇奨励賞 手島 碧美（誠道町）  
橋津 光里（弥生町）

《小学生部門》  
（1・2年生）  
◇優秀賞 大和 民寧（上道町）  
松田 和篤（夕日ヶ丘）  
◇奨励賞 渡部 羽海（渡町）  
松本 琥大郎（蓮池町）  
小川 碧子（米川町）  
絹川 歩果（三軒屋町）  
（3・4年生）  
◇最優秀賞 下迫 彩音（外江町）  
◇優秀賞 松本 梓那（蓮池町）  
藤田 菜摘（弥生町）  
◇奨励賞 善浪 天美（中野町）  
土井 千珠子（財ノ木町）  
田口 愛莉（新屋町）  
（5・6年生）  
◇最優秀賞 濱田 結奈（竹内町）  
◇優秀賞 安井 優奈（外江町）  
清水 沙亜耶（幸神町）  
谷村 駿（小篠津町）  
◇奨励賞 足立 明優（元町）  
松田 実樹（夕日ヶ丘）

# 境港市土地開発公社の事業概況と決算書を公表します

## 1. 事業概況

境港市土地開発公社の平成29年度の事業概況をお知らせします。

用地の処分については、土地造成事業用地である深田川地区宅地造成用地1区画を個人に、境港西工業団地用地の一部を国土交通省にそれぞれ売却しました。

また、夕日ヶ丘地区において定期借地権制度が引き続き好評で、境港市分譲地（保留地）を合わせた平成29年度契約件数は18件、累計契約件数は198件となりました。これに伴い、当社が保有する夕日ヶ丘用地5区画を境港市に売却しました。

保有地の有効活用については、夕日ヶ丘地区内の5区画（社会福祉法人はまなす会1区画、ティーアンドディー有限会社4区画）に事業用借地権を設定しました。

財政面では、用地の処分や事業用借地料の土地造成事業収益等により、境港市からの借入金を6千万円減額しました。

## 2. 決算

平成29年度決算に関する財務諸表は以下のとおりです。

### 【貸借対照表】

土地開発公社は年度末で約32.5億円（夕日ヶ丘用地は約26.1億円、全体の約80%）の土地を保有し、市からの借入金で賄っています。

### 【損益計算書】

公社保有地の売却益、賃貸収入等から事務局経費を差し引いた約2,305万円の純利益が生じました。純利益は、繰越準備金（前年度までの利益の積立金）に積み立てる処理をしています。



### 貸借対照表

(平成30年3月31日現在)

(単位：円)

借方	貸方
<b>【資産の部】</b>	<b>【負債の部】</b>
<b>1. 流動資産</b>	<b>1. 流動負債</b>
①現金および預金 31,548,832	①短期借入金 0
②未収金 10,362,960	②未払金 0
③公有用地 30,289,287	流動負債合計 0
④代行用地 27,005,809	<b>2. 固定負債</b>
⑤完成土地 3,191,700,022	①長期借入金 3,580,000,000
流動資産合計 3,290,906,910	②預り保証金 61,650,000
	③長期未払金 0
<b>2. 固定資産</b>	固定負債合計 3,641,650,000
①有形固定資産 4,057,855	<b>負債合計 3,641,650,000</b>
ア建物 3,725,108	<b>【資本の部】</b>
イ車両運搬具 332,744	<b>1. 資本金</b>
ウ器具備品 3	①基本財産 3,000,000
②投資その他の資産 760,382,069	資本金合計 3,000,000
ア賃貸事業の用に供する土地 760,382,069	<b>2. 準備金</b>
固定資産合計 764,439,924	①前期繰越準備金 387,647,568
	②当期純利益 23,049,266
	準備金合計 410,696,834
	資本合計 413,696,834
<b>資産合計 4,055,346,834</b>	<b>負債資本合計 4,055,346,834</b>

### 損益計算書

(平成29年4月1日～平成30年3月31日)

(単位：円)

<b>1. 事業収益</b>		
①公有地取得事業収益	0	
②土地造成事業収益	69,390,223	
③附帯等事業収益	4,559,381	73,949,604
<b>2. 事業原価</b>		
①公有地取得事業原価	0	
②土地造成事業原価	50,290,740	
③附帯等事業原価	0	50,290,740
事業粗利益		23,658,864
<b>3. 販売費および一般管理費</b>		
①販売費および一般管理費	610,716	610,716
事業利益		23,048,148
<b>4. 事業外収益</b>		
①受取利息	1,118	1,118
<b>5. 事業外費用</b>		
①支払利息	0	
②雑損失	0	0
経常利益		23,049,266
当期純利益		23,049,266

### 用語の説明

**【公有用地】** 公有地取得事業に係る土地で、土地開発公社が市に代わり先行取得した土地

**【代行用地】** 公有地取得事業に係る土地で、土地開発公社が市に所有権を取得させた土地

**【完成土地】** 土地造成事業に係る土地で、販売可能な状態にある土地

### 用語の説明

**【公有地取得事業収益】** 公有用地、代行用地の売却で得た収入

**【土地造成事業収益】** 土地造成事業用地の売却、事業借地で得た収入

**【附帯等事業収益】** 土地の一時貸し付けで得た収入

**【事業原価】** 売却した土地に対応する取得費等の原価

**【販売費および一般管理費】** 公社の事務局に要した経費

**【当期純利益】** 当該年度における最終的な利益

【問い合わせ先】 土地開発公社 (☎ 47 - 1212)

# ブロック塀等の安全点検をしましょう

6月18日に発生した大阪府北部を震源とする地震において、ブロック塀の倒壊により尊い人命が犠牲となりました。ブロック塀は、老朽化の具合や基準を満たさない施工方法によって、地震の際に倒壊する可能性があり、倒壊により事故が発生した場合は、所有者が責任を問われることがあります。

ブロック塀等の所有者は、以下のチェックポイントを参考に、ブロック塀等の安全点検をお願いします。（現在、ブロック塀撤去に係る助成について検討中です。）

## ブロック塀等の点検のチェックポイント

ブロック塀は、次の項目を点検し、ひとつでも不適合があれば危険なので改善しましょう。

まず外観で1～5をチェックし、不適合がある場合や、分からないことがあれば、専門家に相談しましょう。

- 1 塀は高すぎないか ・塀の高さは地盤から2.2m以下か。
- 2 塀の厚さは十分か ・塀の厚さは10cm以上か。（塀の高さが2m超2.2m以下の場合は15cm以上）
- 3 控え壁はあるか（塀の高さが1.2m超の場合）
  - ・塀の長さ3.4m以下ごとに、塀の高さの1/5以上突出した控え壁があるか。
- 4 基礎があるか ・コンクリートの基礎があるか。
- 5 塀は健全か ・塀に傾き、ひび割れはないか。

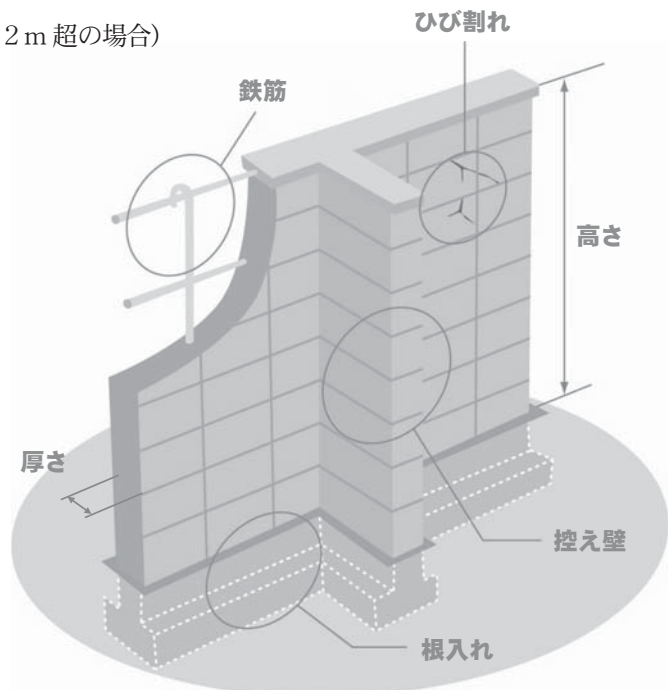
### 《専門家に相談しましょう》

#### 6 塀に鉄筋が入っているか

- ・塀の中に直径9mm以上の鉄筋が、縦横とも80cm間隔以下で配筋されており、縦筋は壁頂部および基礎の横筋に、横筋は縦筋にそれぞれかぎ掛けされているか。
- ・基礎の根入れ深さは30cm以上か。（塀の高さが1.2m超の場合）

組積造（れんが造、石造、鉄筋のないブロック造）の塀の場合

- 1 塀の高さは地盤から1.2m以下か
  - 2 塀の厚さは十分か
  - 3 塀の長さ4m以下ごとに、塀の厚さの1.5倍以上突出した控え壁があるか
  - 4 基礎があるか
  - 5 塀に傾き、ひび割れはないか
- 《専門家に相談しましょう》
- 6 基礎の根入れ深さは20cm以上か



## 問い合わせ先

【相談窓口】 撤去・改修工事以外の相談はこちらへ  
建築営繕課建築指導係（☎47-1062）  
※窓口と市ホームページでブロック塀診断士を紹介しています。

【ブロック塀の撤去・改修工事の相談】  
境港市建設業協議会（☎42-2645）





伯耆国「大山開山1300年祭」

# 「山を守る聖地」 大山

昭和50年ごろ、大山山頂では、増加する登山者により山肌が荒れ、緑が急激に失われていきました。このような中、昭和60年に地域団体等により「大山の頂上を保護する会」が結成され、「一木一石運動」が始まりました。これは、登山者に一人ひとずつ山頂まで石を運んでもらうことにより、山頂付近の山肌保護に役立てようという活動で、植物の苗植えや木道整備の取り組みとあわせ、大山山頂の緑の復元に役立ってきました。

この後も頂上トイレの浄化槽にたまった汚泥を登山者が担ぎ下ろす「キャリアダウン・ボランティア」が生まれるなど、大山は山を守る活動の聖地であるといえます。今年8月10日、11日に、山を守る活動の聖地・大山で第3回「山の日」記念全国大会in鳥取が開催されます。この機会に、私たちが山から受けている恩恵、そして、そうした恩恵をもたらす山の大切さ、山を守る活動の意義について、見つめなおしてみませんか。

## <関連イベントの一部を紹介>

### 第3回「山の日」記念全国大会 in 鳥取

西日本では初開催となる「山の日」を記念した全国大会。8月10日、11日の2日間、大山山麓を会場に、記念行事や歓迎フェスティバルなどが行われます。

#### 【歓迎フェスティバル】

- ▶とき・ところ 8月11日（土・祝） 森の恵み感謝祭：大山国体広場  
里の恵み感謝祭：米子市公会堂～えるもーる  
(内容) うまいもん市、ステージイベントなど

### 伯耆国「大山開山1300年祭」記念式典

1300年におよぶ大山の歴史の素晴らしさ、かけがえのなさを再確認し、新たな気持ちで地域の歴史に向き合い、次の100年に活かしていくことを誓い合います。

- ▶とき・ところ 8月9日（木） 米子市公会堂

### 大山の大献灯

和傘や絵とうろうを使った幻想的な献灯イベント。大山夏の風物詩で、例年のお盆の時期に加え、今年は和傘灯りの期間を10日間に拡大して行われます。

- ▶とき・ところ 8月24日（金）～26（日）、9月22日（土）～24日（月・祝）ほか 大山寺参道周辺

### 特別展示「大山山麓の至宝」～「大山」ゆかりの刀を中心に～

平安時代の伯耆国の刀匠である「安綱」在銘の太刀3振りに加えて、安綱作の可能性のある春日大社蔵の日本最古級の「古伯耆」も里帰り展示。大山山麓の刀剣文化を背景とした大山ゆかりの名刀の数々や大山の重宝を展示します。

- ▶とき・ところ 7月29日（日）～8月26日（日） 米子市美術館



## 【8月実施の関連イベント】

と き	イベント名	ところ
8月1日（水）～11日（土）	大山芸術祭 in 米子	米子市内各所
8月1日（水）～9日（木）	「夢に見た大山」フリッツ・カルシュ写真展	米子コンベンションセンター
8月4日（土）～26日（日）	展覧会「鳥取県の郷土刀」	倉吉博物館
8月4日（土）～9月24日（月）	企画展 伯耆国大山開山1300年祭記念・牛馬信仰の諸相	南部町・祐生出合いの館
8月9日（木）	伯耆国「大山開山1300年祭」記念式典	米子市公会堂
8月12日（日）	1300年祭記念クラシックコンサート in 大山	モンベル大山店2階
8月25日（土）	大山「星」のフェスティバル	江府町・休暇村奥大山
8月26日（日）	鳥取県青少年郷土芸能の祭典	大山町・豪円湯院

※この他にも期間中はたくさんのイベントが行われます。公式ホームページやフェイスブックにて随時お知らせします。

- ▶問い合わせ先 伯耆国「大山開山1300年祭」実行委員会（☎31-9371）  
公式ホームページアドレス <http://www.daisen1300.org/>

# 市議会報告

6月定例市議会が6月13日から29日まで開催されました。定例市議会には、平成30年度一般会計補正予算などが上程され、次のとおり可決されました。



## 可決された主な議案

### ■一般会計補正予算

#### 《歳出の主な内容》

##### 【総務費】

夕日ヶ丘地区の定期借地契約の締結に伴う、境港市土地開発公社等からの土地購入費1959万円余、はまるーぷバスに定期券等を導入するための経費22万円余をそれぞれ増額。

##### 【民生費】

生活保護基準の見直し等に伴うシステム改修経費277万円余を増額。

### 【農林水産業費】

白ねぎの定植作業を新たに受託するための機械を導入する鳥取西部農業協同組合への補助金26万円余、高収益作物への転換を図るための土地改良を行う鳥取県農業農村担い手育成機構への補助金900万円をそれぞれ増額。

### 【商工費】

第20回ゲゲの鬼太郎ゲタ飛ばし大会を開催する実行委員会への補助金について、地域社会振興財団の補助事業として採択されたことに伴い、91万円余を増額し、あわせて財源振替を行いました。

### 【土木費】

国の防災・安全交付金の増額に伴う、老朽化した橋りょうの補修および通学路の安全対策工事費等2830万円、国の社会資本整備総合交付金の増額に伴う、渡漁港周辺の市道整備費906万円余をそれぞれ増額。

#### 《歳入の主な内容》

歳出に伴う国・県支出金などを計上するほか、財源として繰越金および基金繰入金、市債を増額。

以上により、歳入歳出それぞれ

れ7014万2千円を増額し、予算総額を159億5014万2千円としました。

### ■境港市税条例の一部を改正する条例の一部改正

市が策定する先端設備等の導入促進に関する基本計画に基づき、中小企業者の設備投資について、固定資産税の課税標準の特例を設ける等の改正を行いました。

### ■境港市民バスの運行に関する条例の一部改正

はまるーぷバスに、定期券および1日乗車券を導入するほか、障がい者割引を設けました。

### ■固定資産評価審査委員会委員に松本雅人<sup>まさひと</sup>さんを選任

### ■固定資産評価員に亀井功<sup>こう</sup>さんを選任

■新たな農業委員会制度による農業委員会委員に、藪内明<sup>あき</sup>さん、足立晋哉<sup>しんげ</sup>さん、佐々木隆<sup>たか</sup>さん、酒井美智子<sup>みちこ</sup>さん、古徳哲<sup>てつ</sup>郎さん、阿部和夫<sup>おと</sup>さん、足立恵<sup>めぐみ</sup>さん、永井剛<sup>たけし</sup>さん、河岡誠<sup>まこと</sup>さんの9人を任命

## 専決処分の承認

### ■駐車場費特別会計補正予算

歳出に見合った使用料の確保ができなかったことによる前年度歳入不足に対して、前年度繰上充入金1億4630万2千円を新たに計上し、予算総額を1億5463万3千円としました。

### ■土地区画整理費特別会計補正予算

歳出に見合った保留地の売却ができなかったことによる前年度歳入不足に対して、前年度繰上充入金3億7684万円を新たに計上し、予算総額を3億9194万5千円としました。



# 6月定例



## 委員会提出議案

■地方財政の充実・強化を求める意見書の提出について

## 議員提出議案

■実効性ある「避難計画」を策定するまで、島根原子力発電所3号機の新規制基準適合性審査申請を行わないよう求める決議  
 ■2025年国際博覧会の誘致に関する決議

■セクシュアル・ハラスメントのない社会を実現するための意見書の提出について

■あらゆるハラスメントのない社会を実現するための意見書の提出について

## 陳情等の審議結果

### ■採択

◇中国電力との間で「事前了解権」を認める安全協定を締結することについての陳情

◇「事前了解権」を認める安全協定締結まで、島根原子力発電所3号機の新規制基準適合性審査申請に関する判断を行わないことについての陳情

◇実効性ある「避難計画」を策定するまで、島根原子力発電所3号機の新規制基準適合性審査申請を行わないよう中国電力に求めることについての陳情

◇島根原子力発電所に係る「検討委員会」設置を鳥取県に求めることについての陳情

◇鳥取県に設置を求めた「検討委員会」が、十分な審議を終えるまで島根原子力発電所3号機の新規制基準適合性審査申請に関する判断を行わないことについての陳情

◇地方財政の充実・強化を求める陳情

◇中国電力による島根原発3号機の適合性審査申請に関する陳情

### ■不採択

◇中国電力に対して、島根原子力発電所3号機の新規制基準適合性審査に関する市民説明

会開催を求めることについての陳情

◇市民の理解が進むまで、島根原子力発電所3号機の新規制基準適合性審査申請に関する判断を行わないことについての陳情

◇島根原子力発電所に係る「検討委員会」設置を鳥取県に求めることについての陳情

◇島根県に設置を求めた「検討委員会」が、十分な審議を終えるまで島根原子力発電所3号機の新規制基準適合性審査申請に関する判断を行わないことについての陳情

◇島根原発3号機の適合性審査申請に関し住民からの意見聴取と熟議を求める陳情

## 『市民と議会の懇談会』を開催します

市議会は、市民の皆さんにもっと身近で役立つ議会になるよう、さまざまな取り組みを行っています。その一環として、今年も「市民と議会の懇談会」を開催します。議会活動や市政に対する意見・要望などをお聞きし、市民と議会が理解を深め合う場になればと考えています。

※お住まいの地区に関わらず、どの会場でも参加できます。途中の入退場も可能です。

▶内容 ◇3月・6月議会の概要報告 ◇議会改革の取り組み報告  
 ◇参加者との意見交換

▶とき・ところ(地区別)

8月21日(火)	渡公民館 余子公民館	開場 午後7時 開会 午後7時30分 閉会 午後9時(予定)
22日(水)	外江公民館 上道公民館	
	境公民館 誠道公民館	
23日(木)	中浜公民館集会所	
24日(金)		

▶問い合わせ先 議会事務局(☎47-1097)

## 市民グループ活動紹介

### 《境さんこ節保存会》



#### 【団体紹介】

古来より境の港は北前船の定期航路として人気があり、船頭たちの唄う歌に、独特の旋律で唄う飯盛り女の「おさん」の歌は、船頭衆を虜にし、やがて、その名をとって「さんこ節」と呼ばれるようになりました。

さんこ節は、安来節の元歌として唄い継がれ、現在八代目に至っております。

昨年11月に境港市無形文化財の指定を受けました。

#### 【主な活動内容】

毎週水曜日の午後8時から、しおさい会館で、「唄、踊り、三味線、銭太鼓、小太鼓」の稽古に、楽しみながら励んでいます。

地域においては、郷土芸能として、春は桜祭り、夏はみなと祭りに参加し、また、ボランティアで施設訪問も行っています。

会員は男性1名、女性10名です。興味がある人、一緒にしませんか。



#### 【問い合わせ先】

境さんこ節保存会

会長 吉田ぬい子さん

(☎ 45 - 2679)



## 海の恵みにありがとう！！

### 「第8回境港まぐろ感謝祭」を開催

6月17日（日）、境港を代表する海の恵み「天然本まぐろ」に感謝し、おいしさを広くPRする「第8回境港まぐろ感謝祭」が、昭和町の水産物卸売市場で開催されました。当日は、まぐろの刺身が振る舞われたほか、解体ショーも披露されました。また、まぐろカレーや漬け丼、兜焼きスライスなど様々なまぐろ料理が販売され、来場者の舌をうならせていました。さらには、ステージイベントとして境港大漁太鼓や境高等学校ダンスチームなども駆けつけ、活気があふれていました。



## 障がいを知り共に生きる

### ほっとはあと&福祉ふれあいまつり in 夢みなとタワー

6月16日（土）と17日（日）の2日間、「ほっとはあと&福祉ふれあいまつり in 夢みなとタワー」が開催されました。このイベントは、障がい者の作品を展示することで障がいへの理解を深めるとともに、障がい者の自立と社会参加を促進することを目的に、毎年開催されています。

来場した人は、展示された絵画や書道などの作品に見入ったり、障がいのある人が丹精込めて作った商品を買求めたりしていました。また、境港総合技術高等学校の生徒によるダンスと手話歌なども披露され、イベントを盛り上げていました。

# ～さかいみなと

## 皆さんのグループの活動を市報で紹介してみませんか？

市報さかいみなとでは、皆さんのグループ活動を広く市民に知っていただくため、市内で活動されているグループを毎月紹介しています。

芸術、スポーツ、ボランティア、健康運動など、市内で活動されているグループ・サークルはもちろん、各地区の公民館を会場に自主的に活動されている皆さんも大歓迎です！

開催予定のイベント告知、新しいメンバー・仲間の募集など、案内も兼ねてグループの活動を紹介していただいてもかまいません。また、活動風景の取材・撮影にも伺いますので、お気軽にお問い合わせください。皆さんのご応募お待ちしております。



### ▶申し込み・問い合わせ先

地域振興課広報情報係

☎47-1010

✉ [chiikishinkou@city.sakaiminato.lg.jp](mailto:chiikishinkou@city.sakaiminato.lg.jp)



## 境港の夏、ここからはじまる。「第73回みなと祭」開催！！

### 前夜から「境港妖怪ジャズフェスティバル2018」で大賑わい

境港の夏を象徴する大イベントである「みなと祭」は、今年で73回を迎えました。

前夜の妖怪ジャズフェスティバルから熱気に包まれた境港。

みなと祭りでは、勇壮な海上パレードやまち踊りステージ、さまざまなステージイベントが行われ、大盛況となりました。

夜には、祭りのフィナーレを飾る花火大会が行われ、きらびやかな光に彩られながら、熱い一夜が幕を閉じました。



## 境港警察署からのお知らせ

境港警察署 (☎ 44 - 0110)

### 夏休みの少年非行・犯罪被害防止！！

夏休みは、子どもたちが大きく成長する一方で、開放感や気の緩みから、生活が乱れて非行には走りやすくなる季節でもあります。

子どもたちがスマートフォンやタブレット、携帯ゲーム機、音楽プレーヤーを使ってインターネットに接続し、犯罪に巻き込まれてしまうケースも発生しています。

インターネットを使って**犯罪被害**にあった少年の中で、**10人のうち9人はフィルタリング**をしていませんでした。

#### ▶フィルタリングとは

違法サイトや有害サイトへのアクセスをブロックする機能

▶子どもたちが被害者にも加害者にもならないために、家庭でインターネットの使用方法について話し合しましょう。

《例》

- ◇インターネットを利用する場所や時間などのルール
- ◇使ってもよい機能や見てもよいサイトなどの利用範囲
- ◇有害情報の閲覧や視聴を防止するフィルタリングの設定



## 地域包括支援センターからのお知らせ

長寿社会課地域包括支援センター (☎ 47 - 1131)

### みんなで楽しくフレイル予防！その2

健康長寿を目指す、3つの心得・・・。

年を重ねると、誰もが体力や筋力が低下し、日常の買い物に出かける等の行動が面倒に感じる事もあります。

そして、人と接する機会が減ったり、食生活のバランスが崩れることでますます体が衰え、更には判断力・認知機能など頭の働きも低下するという、悪循環が起きてしまいます。

毎日いきいきと健康的な生活を送っていくためには、「しっかり噛んで、しっかり食べること」「運動をすること」「社会参加をすること」をバランスよく実践することが非常に大切であると言われています。



【東京大学高齢社会総合研究機構・飯島勝矢監修予防ハンドブックより】

次回からは、3つの柱「栄養」「運動」「社会参加」の具体的な実践方法をご紹介します。

※フレイルとは、虚弱な状態をいう

### 境港史話『温故知新』(13)

農業と緑を守る「植物防疫所」

古くから交易で栄えた「境港」。その発展の歴史に貢献した国の機関として「植物防疫所」があります。

植物検疫制度は、植物に有害な病虫害が海外から侵入および、まん延することを防止し、農業生産の安全確保等のため、大正3年の輸出入植物取締法で始まりました。

境港は、昭和25年重要港湾に指定され、昭和27年にはフィリピンより初のラワン材輸入をするなど建築用木材の確保がなされました。昭和29年12月には植物防疫法に基づき木材の特定港に指定されます。

昭和37年9月には植物全般が輸入できる指定港となり、10月に上道町に境港出張所が設置されました。



昭和37年10月  
神戸植物防疫所 境港出張所

境小学校校体育館で農林省参事官、鳥取・島根両県知事、国会議員等140名が参加のもと盛大に開所式

が挙行されました。当時の木材輸入激増への対応はもとより、飼料、食料輸入、地元農産物の輸出も視野にいられていました。(管轄下の鳥取島根両県のチューリップや梨等の輸出)



雪を払いのけての木材検査  
昭和39年 水面貯木場

昭和45年4月に境港港湾合同庁舎の落成により昭和町に移転し、現在に至ります。

平成9年、美保飛行場(米子空港)が植物防疫法の特定飛行場に、平成13年には国際定期便就航に伴い、指定飛行場に追加されました。

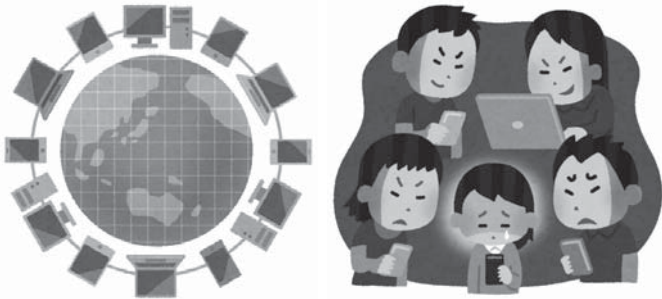
近年、境港は北東アジア諸地域のゲートウェイとして整備が進み、船舶の定期航路化やクルーズ船の寄港促進が図られるなど、海と空の港を有する本市の発展において、植物検疫が果たす役割もさらに高まっています。

(参考) 日本の植物検疫(100周年)、境港市史、境港海陸運送五十年の歩み、神戸植物防疫情報

みんなで拓く人権文化 180

地域振興課人権政策室 (☎ 47 - 1102)

インターネットと人権  
～利用者のモラルとマナーこそ、大切！～



インターネットは、生活のあらゆる場面でさまざまな目的のために活用され、私たちの生活を豊かにする便利な道具となりました。しかし、インターネットの利用方法を間違えたり、悪意を持って使ったりすると「凶器」にもなりかねません。

インターネットの世界においても、画面の向こう側に、自分と同じ「人間」が存在していることを意識することが大切です。

すなわち、「人権」を意識するということです。

インターネット上では、名前や顔を知られずに情報を発信することが可能なため、プライバシーの暴露や誹謗中傷の書き込み、差別表現、ネットいじめ、嫌がらせメール等、「人権」を無視したり、軽視したりする事案が多数発生しています。

インターネットを利用する私たちは、加害者にも被害者にもならないために、モラルを高め、ルールを守って、インターネットを活用することが大切です。

消費生活相談室です 195

消費生活相談室 (☎ 47 - 1106 FAX 44 - 7957)

高齢者の消費者トラブルを防ぐ

全国の消費生活相談窓口には高齢者からの相談が多く寄せられています。

なかでも高齢者が抱える「健康」「孤独」「お金」という3つの大きな不安をきっかけとしたトラブルや被害が多くみられます。

【事例1】

高齢の母が健康講座の会場に通い、大量の健康器具や健康食品を購入していたことが分かった。

【事例2】

一人暮らしの祖母宅に不審なパンフレットが届き、その後たびたび「値上がり確実」と投資商品の勧誘電話がかかっているようだ。

【アドバイス】

- 高齢者のトラブルや被害を防ぐためには、家族や周囲の人の協力が不可欠です。
- 家族と同居していても、日中自宅にいる高齢者は、電話勧誘や訪問販売によるトラブルや被害に遭うことがあるので注意が必要です。
- 不審な契約書や請求書、口座から不審な出金や引落がないか気をつけ、トラブルや被害にあっている様子があれば「何か困っていませんか」など本人に経緯を確認しましょう。
- トラブルや被害にあった場合は、すぐにご相談ください。

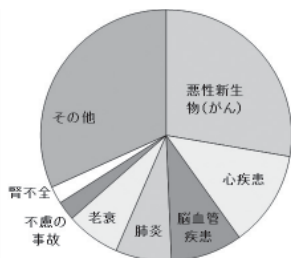
■相談受付時間 毎週月～金曜日  
午前9時～正午、午後1時～4時



保健師の  
ちょっと一言



8月から各種健診・がん検診がはじまります。



平成28年 境港市死亡者の状況

※資料 鳥取県福祉保健課より

境港市は、「悪性新生物(がん)」「心疾患」「脳血管疾患」の生活習慣病が原因で亡くなる人が約半数を占

めています。

生活習慣病は、早期発見・早期治療すればほぼ治ると言われています。症状のない元気な時に検診を受けることが、早期発見の秘訣になります。境港市の検診の受診率は、上昇傾向ですが、平成28年度比較では、大腸がん検診のみ県平均を上回っている現状です。

「自分は大丈夫だから」「面倒くさいから」「忙しいから」などを理由に検診を受診していない人はいませんか。毎年検診を受ける習慣をつけましょう。

毎年秋以降は、受診者が殺到しますので、早めの受診をおすすめします。(4、5ページもご覧ください)

▶問い合わせ先

健康推進課 (☎ 47 - 1043・1040)

# お知らせ

## 後期高齢者医療保険料の納付

75歳になり、国民健康保険から後期高齢者医療制度に移行した人で、後期高齢者医療保険料についても引き続き口座振替による納付を希望する場合は、新たに金融機関等での手続きが必要です。

手続きをしておらず、年金からの天引きにも該当しない人には、7月中旬に「納付通知書」と合わせて「納付書」をお送りしています。

納め忘れがないようにご注意ください。(保険料通知書の納付方法欄に「納付書」と記載されています。)

### 【口座振替の手続き方法】

金融機関が市民課保険年金係窓口で、「境港市市税等口座振替・自動払込依頼書」を記入し、後期高齢者医療保険料の口座振替の手続きをしてください。

### ▼手続きに必要なもの

- ◇後期高齢者医療の保険証
- ◇印章 (金融機関お届け印)
- ◇引き落としされる通帳

### ▼問い合わせ先

市民課保険年金係  
(☎47・1036)

## 特別医療費助成制度

特別医療費助成制度とは、身体障害者手帳(1・2級)、精神障害者保健福祉手帳(1級)、療育手帳(A)をお持ちの人の医療費助成制度です。(ただし、所得による制限があります。)

1 医療機関、1カ月の自己負担上限額は次の表のとおりです。

対象	市 民 税			
	世帯・本人とも非課税	世帯が課税		世帯・本人とも課税
		世帯が課税	本人非課税	
入院	0円 (全額助成)	5,000円	10,000円	助成対象外 (申請不可)
		1,000円	2,000円	
自己負担上限額	入院	通院		

### ▼持参するもの

- ◇該当する障がい者手帳等
  - ◇印章
  - ◇健康保険証または組合員証
- ※特別医療制度、ひとり親家庭制度、市単独制度(身体障害

者手帳3級・療育手帳B)の対象者で、まだ申請していない人は申請月の1日までしか遡及できませんので、急いで申請してください。

### ▼問い合わせ先

市民課保険年金係  
(☎47・1035)

## 外国人技能実習生受け入れ企業の皆さんへの国民健康保険のお知らせ

技能実習生の国民健康保険への加入について  
国民健康保険は、市町村に住所を有することにより被保険者となります。

在留期間が3カ月を超える外国人も加入対象となりますので、社会保険等に加入していない期間は、国民健康保険に加入しなければなりません。

### ▼国民健康保険の加入手続き

加入の手続きは、転入の届け出と同時にを行います。パスポート等の加入者本人の確認ができるものをご持参ください。

### ▼国民健康保険からの脱退手続き

社会保険等に加入した場合は次の2点をご持参のうえ、脱退の手続きを行ってください。

手続きをしないと、国民健康保険に加入したままになり、社会保険等と二重で保険料がか

かってしまいます。

- ◇社会保険等の保険証または被保険者資格証明書
- ◇国民健康保険の保険証

### ▼外国人技能実習生総合保険について

外国人技能実習生総合保険は、国民健康保険や社会保険等の公的な健康保険で補償されない部分を補償するものです。

### ▼問い合わせ先

市民課保険年金係  
(☎47・1036)

## 難病による医療費助成を受給している人へのお知らせ

市では、災害時に自力で避難することが困難な人に対し、災害時の避難等の手助けが地域の中で素早く、安全に行われる体制を整えるため、対象者の把握とともに台帳の整備を進めています。

次の対象者に該当される場合には、台帳作成に必要な書類を送付しますので、ご連絡ください。

### ▼対象者

在宅で生活中の難病による医療費助成受給者で、災害時に自力で避難することが困難な人

### ▼連絡期限 8月24日(金)

### ▼問い合わせ先

健康推進課成人保健係  
(☎47・1042)

省エネ型石油ボイラー販売、ダントツの実績！  
水廻りとサッシのエコリフォームも当店へ！

米子市水道局指定工事店 / 米子・境港市下水道指定工事店

# 有限会社 渡辺商店

境港市渡町2350番地4(渡郵便局前) ☎(0859)45-0537

☎フリーダイヤル(通話無料)

Facebook更新中!

0120-450-538

境港 渡辺商店

検索



有料  
広告

快適をもっと！  
もっと！

- 長府ボイラー特約店
- TOTOリモデルクラブ店
- LIXILリフォームネット店
- タカラパートナーショップ

Takara standard



システムキッチン  
「エーデル」

¥586,200を **20%引**  
**¥468,900**

※標準リフォーム工事費  
¥250,000。価格は税抜です。



種別	測量	測量	土木	測量・設計
工事名	地籍調査事業測量委託業務(その1)	地籍調査事業測量委託業務(その2)	渡町汚水枝線(その12)工事	外江地区汚水枝線設計業務委託(その2)
入札日	6月6日	6月6日	6月28日	6月28日
予定価格	15,823千円	18,678千円	90,885千円	30,294千円
落札額	15,120千円	17,712千円	82,620千円	28,188千円
落札率	95.6%	94.8%	90.9%	93.0%
落札者	シノワ技研コンサルタント株式会社 境港営業所	サンイン技術コンサルタント株式会社 境港営業所	(有)足立組	アサヒコンサルタント株式会社 境港営業所

### 入札結果の公表

予定価格が1千万円以上の工事について公表します。

▼問い合わせ先 管理課管理係  
(☎47・1076)

### はまるーぷバスに 関するお知らせ

#### 【運行経路・ダイヤ改正】

8月12日(日)より、新たなバス停の追加や水木しげるロードの一方通行化に伴い、運行経路やダイヤが変更となります。詳しくは、折り込みの時刻表をご覧ください。

なお、水木しげるロード周辺においては、右回りと左回りで運行経路が異なります。お間違えのないようご注意ください。

#### ▼新たなバス停

◇空港ニュータウン(メインコース)  
◇寄會神社前(メインコース・生活コース)  
◇旧NTT前(メインコース・右回り)

◇ホテルみなと前(メインコース・右回り)  
▼移動するバス停  
財ノ木町(メインコース)

▼名称変更(メインコース・左回り)  
◇水木しげるロード東(旧バス停名 本町商店街)  
◇水木しげるロード西(旧バス停名 いけびんストア前)

【新制度の導入】  
10月1日(月)より、はまるーぷバスに次の制度が導入されます。

#### ▼障がい者割引

身体障害者手帳、療育手帳、精神障害者保健福祉手帳を保有する人およびその介護人(障がい者1人につき1人)のバス利用料金が半額になります。

#### ▼定期券

発行日から3カ月間、はまるーぷバスを何度でもご利用いただける定期券を3千円で販売します。

#### ◇販売窓口

バス車内、各公民館、市役所(市民課)

#### ▼1日乗車券

購入日に限り、はまるーぷバスを何度でもご利用いただける1日乗車券を300円で販売します。

#### ◇販売窓口

バス車内、水木しげる記念館、海とくらしの史料館、夢みなとタワー、各公民館、市役所(市民課)

#### ▼問い合わせ先

通商観光課観光振興係  
(☎47・1068)

### 選挙人名簿の登載申請

9月1日現在で、鳥取海区漁業調整委員会委員選挙人名簿の登載申請を受け付けます。

選挙人名簿は、12月5日(水)に確定し、来年12月4日(水)までの選挙に使用されます。

申請をしないと、投票できません。次の要件に該当する人は必ず申請してください。

#### ▼要件

◇市内に住所または事業所があり、平成12年12月6日以前に生まれた人で、年に90日以上漁船を使って漁業を営んでいる人か、漁業者のために漁船を使って漁業に従事する人(法人も含む)

◇現在、海区漁業調整委員会の委員か漁業協同組合連合会等の役員で、就任するときに選挙権があった人

#### ▼申請期限 9月5日(水)

#### ▼申請・問い合わせ先

◇選挙管理委員会事務局  
(☎47・1082)

◇所属する漁業協同組合(申請のみ)

### 空き家情報バンク

空き家の有効活用を通して地域活性化を図るため、空き家物件の情報を収集し、境港市に移住を希望される人などに対して、市ホームページなどで情報を提供します。

市内に空き家をお持ちの人はぜひこの機会に空き家情報バンクにご登録ください。

#### ▼問い合わせ先

地域振興課企画係  
(☎47・1024)

山陰のお土産は  
米子鬼太郎空港2階

## ビーウィングへ

TEL 0859-45-5848 | 営業時間 | 6:15-20:10

鬼太郎グッズ  
かにみそパーニャカウダ  
吾左衛門餅  
砂の丘  
白バラ牛乳グッズ

有料  
広告

ビーウィング  
beewing.jp

## コミュニティ助成事業

平成30年度宝くじの社会貢献広報事業により、渡三区自治会がテントや座椅子、オープンレンジなどの備品を整備しました。

この事業で備品等を整備することで、地域で行われる様々なコミュニティ活動が活発になり、さらに地域活性化が図られることが期待されます。



▶問い合わせ先 地域振興課企画係 (☎47-1024)

## ふるさと納税のPRにご協力ください

ふるさと納税とは、生まれ育った「ふるさとを大切にしたい」、「ふるさとの発展に貢献したい」という気持ちを寄附することにより、形にするものです。境港市に以前お住いになった人、境港市を応援したい人など、どなたでも境港市に寄附していただけます。

ふるさと納税でいただいたご寄附は、市にとって大きな財源

であり、市民生活にも幅広く活用されています。  
ご紹介いただきました人へは、市よりパンフレット(カタログ)をお送りいたします。

詳しくは市ホームページをご覧ください。  
※ふるさと納税をすると、その年の所得税と翌年度の住民税が一定限度額まで軽減されます。

▼問い合わせ先  
地域振興課企画係

(☎47-1067)

## 狂犬病予防注射はお済みですか？

【犬の登録と狂犬病予防注射】

狂犬病予防法により、生後90日を経過した犬には、登録(生涯1回)と毎年1回の狂犬病予防注射を受けさせる必要があります。また受けさせていない場合は、かかりつけの動物病院で速やかに受けさせましょう。

なお、県西部地区の動物病院(15医院)では、犬の登録および狂犬病予防注射・注射済票の交付を受けることができます。  
※県西部地区の動物病院一覧は市ホームページで確認できます。

【犬が死亡したら、必ず届け出ましょう】

飼い犬が死亡した際には、登録台帳からの抹消を行いますので、必ず届け出てください。

また、他市町村からの転入や、飼い主の変更の場合も届け出が必要です。

【所有者明示を必ずしましょう】

鑑札や迷子札が装着されていないため、飼い主の元に戻れない犬が後を絶ちません。収容された犬は、一定期間経過すると譲渡や処分されることとなります。

飼い犬が行方不明になったら、いつか戻ってくるかと安易に考え

ず、速やかに県西部総合事務所生活環境局生活安全課か警察に連絡しましょう。

▼届け出・問い合わせ先

環境衛生課環境対策係

(☎47-1060)

※野良犬や、犬の飼い方等に関する苦情・相談は、県西部総合事務所生活環境局生活安全課(☎31-9320)までお願いします。

## 子どもの人権110番強化週間

全国の法務局に子ども専用相談電話を設け、人権擁護委員および法務局職員が相談を受けています。

この強化週間では、受付時間の延長や土・日の受け付けもを行います。

▼実施期間

8月29日(水)～9月4日(火)

▼受付時間

◇平日 午前8時30分～午後7時

◇土・日

午前10時～午後5時

▼専用相談電話番号(全国共通フリーダイヤル)

(☎0120-007-110)

▼問い合わせ先

鳥取地方法務局人権擁護課

(☎0857-22-2289)

## 市報さかいみなどをアプリで配信中

詳しくは、右のQRコードまたは「マチイロ」で検索!



※アプリの使用は無料ですが、通信費等は各回線ごとのご負担となります。

## タクシー乗務員募集

二種免許取得費用会社全額負担

男女 30～60代活躍中 全車カーナビ搭載

米子第一交通 説明会 検索

未経験者も歓迎! 普通一種免許の方もOK

☎(0859) 48-0550

米子市両三柳 840-3 産業道路沿い

安い! きれい! アフターよし!

初期費用は前家賃のみ!

## 賃貸のアップル境港

境港市外江町3109-1 いない境港店となり  
☎(0859) 44-9128

有料広告

**先端設備等導入計画の認定申請**

市では、中小企業者の労働生産性を向上させるために策定された「先端設備等導入計画」の認定申請の受け付けを行っています。

認定を受けた中小企業者は、機械装置、測定・検査工具、ソフトウェアなど、労働生産性向上のために導入した設備について、固定資産税が3年間ゼロになるなどの支援を受けることが出来ます。

詳しくは、電話または市ホームページをご覧ください。

▼問い合わせ先  
商工農政課商工振興係  
(☎47・1056)

**農業委員会情報**

農地や水路への不法投棄について

現在、市内の農地や用水路等に対し、家電や家庭ゴミなどの不法投棄が見受けられます。

不法投棄とは、廃棄物を適正に処理せず、みだりに農地（自らの土地を含む）や用水路等に捨てる行為です。

空き缶、たばこの吸殻など軽微なごみのポイ捨ても不法投棄になります。

これらの行為は農地利用の妨げとなったり、水路が詰まる等の原因となりますので絶対に行

わないでください。

また、不法投棄の多くは荒地で発生しています。

土地所有者は荒地地にならないよう草を刈る等適正な管理をお願いいたします。

▼問い合わせ先

農業委員会事務局（商工農政課内）  
(☎47・1053)

**さかいポートサウナ情報**

【レディース・シルバーデー】  
女性・65歳以上の人は割引

▼とき 毎月第2・3月曜日  
◇大人 510円↓300円  
◇小中学生250円↓100円

【各種割引】  
▼高齢者料金  
70歳以上の人は常時300円

▼時間帯割引  
正午までの入館女性は割引

◇大人 510円↓300円  
◇小中学生250円↓100円

▼家族割引  
家族連れの小・中学生は割引

◇小中学生250円↓100円

▼誕生日割引 誕生日の人は入浴料が無料（要証明）

【薬湯の日】  
◇女 湯 毎週月曜日  
◇男 湯 毎週水曜日

▼問い合わせ先  
さかいポートサウナ  
(☎44・4060)

**夢みなとタワー情報**

【カブトクワガタふれあい遊園地】

世界の珍しいカブトムシ、クワガタの生体展示や人口の森に放し飼いのした100匹のカブトムシと触れ合うことができます。

カブトムシロボットとの綱引きやクワガタロボットとの力比べ、セミの疑似体験など楽しいアトラクションが満載です。

▼とき 8月19日（日）まで  
午前10時～午後5時（最終入場は午後4時30分）

▼料金  
◇3歳以上 600円  
◇高校生以上 800円

【夢みなとおぼけ屋敷「夢子の悪夢」】

毎年恒例のおぼけ屋敷。今年「夢子の悪夢」をテーマに開催します。

▼とき 8月19日（日）まで  
午前10時～午後5時（最終入場は午後4時30分）

▼料金  
小学生以上 200円

※別途入館料が必要です。

▼申し込み・問い合わせ先  
夢みなとタワー  
(☎47・3800)



**はまかせ認知症カフェ**

季節のお菓子、挽き立て珈琲などを楽しみながら、認知症について学んでみませんか。

どなたでも参加できますのでお気軽にお越しください。

▼とき 8月22日（水）  
午後1時～3時

▼ところ  
済生会地域ケアセンター1階はまかフェ

▼参加費 100円

▼問い合わせ先  
済生会介護老人保健施設  
はまかせ (☎42・3190)

**おれんじカフェ さかいみなど**

【認知症の人を介護する家族のつどい】

認知症に関する事や介護の悩みを話す場所です。

▼とき 9月10日（月）  
午前10時～正午

▼ところ  
老人福祉センター（浜の里）

▼参加費 100円

【おれんじカフェさかいみなど】  
どなたでも参加でき、気軽に  
お茶を飲みながら過ごせる場所

です。  
▼とき 8月27日（月）  
午前10時～正午

▼ところ  
老人福祉センター（浜の里）

▼参加費 100円

▼問い合わせ先  
長寿社会課地域包括支援センター  
(☎47・1131)



**みなくとカフェ ユニバーサルデザイン出前講座**

様々な社会貢献活動を実践し、活躍している人を講師に招いての講演会です。

今回は、実際にユニバーサルデザイン製品にふれて、近年様々な分野で使われているものを、わかりやすく説明していただきます。

▼とき 9月5日（水）  
午後2時～3時30分

▼ところ  
しおさい会館

▼講師  
鳥取県総務部人権局人権・同和対策課職員

▼申し込み・問い合わせ先  
市民活動センター  
(☎47・1204)

## 学校地域協働推進 フォーラムin境港

自分たちの住むまちを、自分たちで考え自分たちで作り上げていくという協働のまちづくりを進め、将来の境港を担う子どもたちの教育について、一緒に考えるきっかけとして昨年度に続き開催します。

参加を希望する人は、当日お越しいただき、受け付けをお願いします。



昨年の様子

※学校運営協議会を設置している学校のことをコミュニケーション・スクール(CS)と言います。

市では、平成31年度より年次的に中学校区に設置する計画です。

▼とき 8月21日(火)

午後1時30分～4時30分

▼ところ 文化ホール

▼内容

◇報告

第一中学校区におけるコミュニ

ニティ・スクール導入準備の進捗状況について  
◇講演  
・テーマ  
こどものために  
みんなで つなぐ  
コミュニケーション・スクール  
・講師  
西孝一郎さん(京都光華女子  
大学准教授、CSマイスター)  
▼問い合わせ先  
教育総務課指導係  
(☎47-1088)



## 第4回夢みなと公園ウォーク

クイズや宝探しゲームをしながら、夢みなと公園周辺の景色をゆつくり楽しもう!

▼とき 9月17日(月・祝)

◇受付

午前9時30分～10時30分

※受け付け後、各自スタート(事由歩行)

◇お楽しみ抽選会 正午～

▼集合場所

夢みなとタワー屋外特設フ

ス

▼参加費

◇小学生以上 700円

※幼児は無料

※当日受付時にお支払いただきます。

## 婚活が10倍楽しくなる!!

# UN-PAKU meeting 2018

中海・宍道湖・大山圏域の独身男女を対象とした婚活イベントを、米子・松江の2会場で開催します。素敵な出会いを見つけましょう!

▶対象 松江会場は20歳代～30歳代、米子会場は30歳代～40歳代の独身の人で、境港市、米子市、日吉津村、大山町、南部町、伯耆町、日南町、日野町、江府町、出雲市、安来市、松江市のいずれかに居住、または通勤・通学している人、もしくは定住を考えている人

▶とき・ところ

【松江会場】 9月17日(月・祝) 松江テルサ

【米子会場】 9月30日(日) 米子コンベンションセンター

※30代の参加はどちらか一方のみです。

▶内容 【午前】コミュニケーションワークショップ ONE to ONE

【午後】軽食、ゲーム、フリータイム

▶講師兼司会者 若槻裕子、ゆーき(松江会場)、Mr.Ocean(米子会場)、池上由美、土谷みき

▶定員

各会場80名(男女各40名)程度 ※応募者多数の場合、抽選。

▶参加費 3,000円 ※要事前振り込み

▶申し込み方法 郵送、電子メール、ファクシミリで申し込んでください。 ※申し込み用紙は地域振興課窓口、市ホームページなどで配布しています。

▶申込期限 8月21日(火) 必着

▶申し込み

TSK山陰中央テレビ事業部

〒690-8666 松江に向島町140-1

☎0852-27-7951

✉unpaku@tsk-tv.co.jp

▶問い合わせ先 出会いの場づくり事業実行委員会事務局

☎0852-55-5215

し込んでください。

▼申込期限 9月10日(月)

※定員に達し次第、申し込みを締め切ります。

▼申し込み・問い合わせ先

夢みなと公園まつり実行委員会(境港市観光協会)

(☎47-3880)

(☎47-3880)

(☎47-3880)

住所・電話番号を「記載のうえ、

ファクシミリか電子メールで申

▼コース(4km)

夢みなと公園→境港公共マリーナ→新屋町海岸→夢みなとタワー展望室→夢みなと公園

※途中、クイズ問題や宝探しゲーム等を楽しみながら、ゆつくり歩きます。

▼定員(先着) 300人

※定員に達していない場合のみ当日受付を行います。

▼参加特典

◇夢みなとタワー当日入館無料

◇みなと温泉ほのかみ入浴券

◇もさえび汁ふるまい

◇参加記念品(バッジ、完歩証)

◇紅ズワイガニ等がその場で当たる「お楽しみ抽選会」など

▼申し込み方法

氏名、年齢、性別と代表者の

住所・電話番号を「記載のうえ、

✉walk@sakaiminato.net

## 境港再発見講座

郷土の歴史を知るための勉強会を開催します。

### ▼テーマ

国造りのごまんなか 黄泉の島・境港市

～ 記紀神話から、かつてこの国の中心がどのあたりだったか～

### ▼講師

田中文也さん（山陰古代史研究会）

▼とき 8月9日（木）

午前10時～正午

### ▼ところ

老人福祉センター（浜の里）

▼参加費 500円（資料代）

▼申し込み・問い合わせ先

境港楽学習会 定岡さん  
☎090・8064・6191



## 竹内南地区に完成する旅客施設の名称募集

2020年春、竹内団地に新たに完成する旅客施設の名称を募集します。

採用作品は、建物看板の他、道路案内標識等に利用されます。

### ▼募集内容および選定方法

◇旅客施設の特徴や地域の特性

等の発信性に優れた、覚えやすい名称としてください。

◇応募作品から優秀な作品5点程度を選定し、一般投票を行い採用作品を決定します。

※詳細は境港管理組合ホームページをご覧ください。  
◇ホームページアドレス  
<http://www.sakai-port.com/>

### ▼応募期限

8月19日（日）当日消印有効

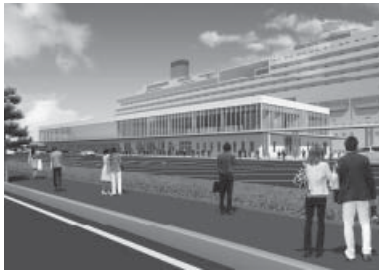
### ▼応募方法

郵送（はがき・封書）、ファクシミリ、電子メールのいずれかで、施設の名称、簡単な説明住所、氏名、電話番号を明記しご応募ください。

### ▼応募・問い合わせ先

〒684・0004  
境港市大正町215  
境港管理組合

☎42・3705  
FAX 42・3735  
Mail sakai-port@pref.tottori.lg.jp



旅客施設の完成イメージ

## 市営住宅の入居者募集

### ▼入居資格（一般）

◇基準内の収入であること  
◇住宅に困っている人  
◇同居する親族があること

◇連帯保証人が1人あること  
◇市税を滞納していないこと  
◇暴力団員でないこと

### ▼敷金 家賃の3カ月分

### ▼募集期間

8月8日（水）～17日（金）

▼入居抽選日 8月22日（水）

▼入居可能日 9月1日（土）

団地名	夕顔団地 （誠道町 218）	上道団地 （上道町 3565）	上道団地 （上道町 3565）
種別	一般	一般	一般
建設年度	平成7年	平成13年	平成13年
構造	鉄筋・3階建	鉄筋・4階建	鉄筋・4階建
募集住戸	7A棟8号（2階）	12棟301号（3階）	12棟303号（3階）
間取り等	3LDK 6畳（2）、洋6畳	3LDK 6畳（2）、洋6畳	3LDK 6畳（2）、洋6畳
家賃（円）	22,200～43,500	24,000～47,100	24,000～47,100

※駐車場を使用する人は、別途駐車場使用料が必要となります。（1区画月額千円）

▼申し込み・問い合わせ先  
建築営繕課公営住宅係  
☎47・1059

## 日韓口国際交流 第18回鬼太郎カップ 境港駅伝出場チーム

### ▼とき

10月14日（日） 午前10時スタート

### ▼コース

竜ヶ山陸上競技場を発着点とするサカイマリンマラソンコース（42・195キ、7区間）

### ▼部門

◇一般  
実業団、企業、クラブなどのチーム

### ◇大学

学生単独および卒業生を含んだクラブチーム

### ◇自衛隊

駐屯地、基地などで編成したチーム

### ◇高校

県内外の高校チーム  
※1チームは監督1人、選手10人となります。

### ▼参加料（1チームにつき）

◇一般・大学・自衛隊  
各部とも 2万円

◇高校の部 8千円

▼申込期限 9月1日（土）  
▼申し込み・問い合わせ先  
大会事務局（新日本海新聞西部分社内）  
☎34・8813

## 中海ペーロンフェスティバル 出場チーム

例年開催していることもペーロン大会や自治会対抗ペーロン大会を統合した中海ペーロンフェスティバルを開催します。

▼とき 8月26日（日）

午前9時～午後1時（予定）

### ▼ところ

中浜港ボートコース（市民艇庫前）

### ▼部門

小学生の部、中学生の部、自治会の部、一般の部で行います。

### ▼参加費

小学生の部と中学生の部は参加費無料。自治会の部と一般の部は、参加費が必要です。

※小学生（親子）と中学生は、少人数でも申し込みが出来ます。詳しくは、境港ペーロン協会ホームページをご覧ください。

◇ホームページアドレス  
<http://www.chukai.ne.jp/~kenzi/pe-ron/index.htm>

### ▼申し込み・問い合わせ先

境港ペーロン協会高梨さん  
☎090・7135・2027



## 西部広域行政管理組合 職員採用試験

鳥取県西部広域行政管理組合では、平成30年度の事務局および消防局職員の採用試験を行います。

### 【事務局職員】

- ▼募集職種・人数  
一般事務 2人程度
- ▼応募資格  
平成元年4月2日以降に生まれた人

### ▼試験日・科目

- ◇第1次試験 9月16日(日)  
基礎力試験(多肢選択式)、適性検査、作文試験
- ◇第2次試験  
10月下旬～11月上旬(予定)  
集団討論等、面接試験

※詳細は、第1次試験合格者に別途通知します。

### ▼採用予定日

来年4月1日(月)

### ▼申込期間

8月17日(金)まで  
午前8時30分～午後5時15分  
(土・日および祝祭日を除く)

※郵送の場合、当日消印有効  
※指定の受験申込書で提出してください。受験案内および受験申込書は、各ホームページからダウンロードできます。

◇組合ホームページアドレス  
<http://www.tottori-seibukouki.jp/>

▼申し込み・問い合わせ先  
〒689-3403  
米子市淀江町西原1129番地1

鳥取県西部広域行政管理組合事務局総務課  
(☎22・7722)

### 【消防局職員】

- ▼募集職種・人数  
消防吏員 9人程度
- ▼応募資格  
平成3年4月2日以降に生まれた人(6人程度)

◇来年3月に高等学校を卒業見込みの人(3人程度)

### ▼試験日・科目

- ◇第1次試験 9月16日(日)  
教養試験、適性検査、体力試験
- ◇第2次試験  
10月下旬～11月上旬(予定)  
作文試験、面接試験、健康審査

※詳細は、第1次試験合格者に別途通知します。

### ▼採用予定日

来年4月1日(月)

### ▼申込期間

8月17日(金)まで  
午前8時30分～午後5時15分  
(土・日および祝祭日を除く)

※郵送の場合、必着  
※指定の受験申込書で提出してください。受験案内および受験申込書は、各ホームページからダウンロードできます。

◇消防局ホームページアドレス

<http://www.tottori-seibukouki.jp/syobo/index.html>  
▼申し込み・問い合わせ先  
〒683-0853  
米子市西三柳5452番地

鳥取県西部広域行政管理組合消防局総務課  
(☎35・1951)

### 【消防職場説明会】

- ▼とき 8月6日(月)  
午後1時30分～4時
- ▼ところ  
鳥取県西部広域行政管理組合消防局

### ▼内容

若手職員による消防業務の話、訓練見学など

### ▼申し込み方法

電話または電子メールで申し込んでください。

### ▼申し込み・問い合わせ先

鳥取県西部広域行政管理組合消防局総務課  
(☎35・1951)  
Mail [syobo@tottori-seibukouki.jp](mailto:syobo@tottori-seibukouki.jp)

## ポリテクセンター米子 10月入所生(離職者対象)

### ▼募集訓練科

- ①住宅リフォーム技術科
- ②CAD・NC加工技術科+導入訓練

### ▼訓練期間

①10月2日(火)～来年3月29日(金)

②10月2日(火)～来年4月25日(木)

### ▼募集定員

- ①15人
- ②5人

### ▼募集期間

8月9日(木)～9月10日(月)

### ▼入所資格

求職中の入所者

### ▼受講料

無料

※テキスト代等の実費が別途必要です。

### ▼その他

雇用保険受給者で諸条件を満たす人は訓練最終日まで受給期間が延長されます。

雇用保険受給者以外の人も一定の条件を満たせば職業訓練受講給付金を受給しながら受講できます。

詳しくはハローワークにお問い合わせください。

### ▼申し込み先

最寄りの公共職業安定所(ハローワーク)

### ▼問い合わせ先

ポリテクセンター米子 訓練課  
(☎27・5115)



## ハローワーク米子 職業訓練受講生

ハローワークでは、求職者支援訓練の受講生を募集します。

### ▼訓練科

オフィス事務科

### ▼訓練概要

簿記・経理、事務処理に関する知識および技能・技術の習得

### ▼定員

15人

### ▼訓練期間

9月25日(火)～来年2月22日(金)

### ▼募集期間

8月3日(金)～9月11日(火)

### ▼入所資格

就職を希望する人

### ▼受講料

無料

※テキスト代等の実費が別途必要です。

### ▼訓練場所

米子情報処理センター明治町教室(境港市明治町)

### ▼参考

雇用保険受給者以外の人は一定の条件を満たせば職業訓練受講給付金を受給しながら受講できます。

詳しくはハローワークにお問い合わせください。

### ▼申し込み・問い合わせ先

ハローワーク米子  
(☎33・3911)

## 境港・子育ての旅（第2期）参加者募集 ～ママとゆかいな仲間たち～

子どもにとって親はすべてです。だからこそ親自身が安心感と心のよりどころと楽しみを身に付けて子育てをしていくことが大切です。さあ～！子育て仲間とともに心を見つめあい学びましょう。

- ▶対象 0歳児（5カ月以上）～5歳児までを育てている人 ▶募集人数 15人（完全託児制）  
▶とき・内容（全6回コース）

回	とき	内容	講師
1	9月3日（月）	プレゼンテーション～はじめまして！～	◇松本寿栄子さん （子育て支援アドバイザー）
2	9月10日（月）	心の発達と心の見つけ方	
3	9月19日（水）	子育ていろいろ①	
4	9月28日（金）	子育ていろいろ②	◇西江順子さん （鳥取県助産師会）
5	10月5日（金）	スキルアップコミュニケーションと ワークショップ・修了式	
6	10月31日（水）	フォローアップ研修会（2期生同窓会）	

- ▶ところ 保健相談センター ▶申込期限 8月27日（月）  
▶参加費 無料 ※茶菓代として、初日に200円集金します。  
▶申し込み・問い合わせ先 健康推進課母子保健係（☎47-1040）

### 境港スイミングスクール ひよこクラス

- ▼とき 9月6日（木）～  
毎週木曜日  
午前10時30分～11時10分  
▼ところ 市民温水プール  
▼内容  
親子で水泳の楽しさを学びます。

- ▼対象 1～3歳の幼児と保護者  
▼定員 10組（申し込み順）  
▼持ち物  
水着・帽子・タオル・水遊び用オムツ

- ▼受講料（月額）  
親子で3500円  
▼申し込み・問い合わせ先  
特定非営利活動法人境港スイミングスクール  
（☎44-3725）



### ソフトテニス教室参加者

- ▼とき  
8月28日（火）～9月28日（金）  
の毎週火・金曜日  
午後7時30分～9時40分

- ▼ところ 市民体育館（第二）  
▼対象 高校生以上の初心者  
および中級者  
▼定員 30人（先着順）  
▼参加費  
2千円（保険料含む）

- ▼申込期限 8月24日（金）  
※同じ日程の午後6時から7時30分には、小学1～6年生を対象とした無料教室も開催。  
▼申し込み・問い合わせ先  
境港市ソフトテニス協会 北垣さん  
（☎45-5005）



### 納税相談



災害、病気などの理由により、やむを得ず納期限までに市税を納付することができない場合は、申請により差押えや財産の換価（売却）が猶予される制度がありますので相談ください。

【夜間の納税相談】  
平日の昼間に仕事などで、市税の納付や相談に来られない人は利用してください。

### とき

8月31日（金）、9月28日（金）  
午後5時15分～8時

- ▼ところ 収税課窓口  
▼取り扱い税目  
個人住民税、固定資産税、軽自動車税、国民健康保険税

- ※納税通知書等を紛失し、納める金額がわからない人はあらかじめお問い合わせください。  
▼問い合わせ先 収税課  
（☎47-1020）



### 司法書士による 無料法律相談会

- ▼とき 8月24日（金）  
午後6時～8時

※前日までに予約が必要です。

### ところ

米子市コンベンションセンター 第1会議室

### 内容

相続・遺言、不動産贈与・売買、登記、借金・多重債務問題  
その他の法律問題など

- ▼予約・問い合わせ先  
鳥取県司法書士会

（☎0857-24-7024）

## きらきら・ひまわり情報

【おおきくなったね!】

- ▶対象 乳幼児と保護者
- ▶とき 8月21日(火)  
午前10時30分～11時30分
- ▶ところ 地域子育て支援センター「ひまわり」
- ▶内容 親子ふれあい遊び 絵本の読み聞かせ  
8月生まれの誕生会  
身長・体重計測、手形、足形 など

【きらきらタイム】

- ▶とき 毎週木曜日 午前11時～
- ▶ところ こども支援センター「きらきら」

【ひまわりタイム】

- ▶とき 毎週火曜日 午前10時30分～  
(乳幼児相談日と重なる時は、変更あり)
- ▶ところ 地域子育て支援センター「ひまわり」

▶申し込み・問い合わせ先

- ◇こども支援センター「きらきら」  
(☎45-0116)
- ◇地域子育て支援センター「ひまわり」  
(☎21-8103)

## 児童扶養手当の現況届の手続き

ひとり親家庭等で児童扶養手当を受給している人は、次の手続きが必要です。手当の支給額を決定するために必要な手続きです。忘れずに手続きをしましょう。

受給している人には、8月上旬までに案内を送付しています。届かない場合はお問い合わせください。

▶手続きに必要なもの

- ◇児童扶養手当証書(全部支給停止の人は不要です)
- ◇養育費等に関する申立書
- ◇印章

※証明書・申立書の提出が必要になる場合があります。

※一部支給停止適応除外事由届出書(緑色の用紙)が同封されている人は現況届とともに手続きをしてください。

※郵送等での手続きは受け付けしておりませんので、子育て支援課窓口まで必ずお越しください。

▶期限 8月末まで

▶問い合わせ先

- 子育て支援課育児支援係 (☎47-1077)



内容についての詳細は、各施設に直接お問い合わせください。記事中に特に明記がない場合、会場は問い合わせ先と同じです。

## 聖心幼稚園 にこにこひろば

未就園児・在園児親子を対象に下記の催しがあります。

【プール開放】

- ▶とき 8月10日(金)まで  
午前10時～正午
- ▶定員 10組(※事前連絡が必要)

【お月見団子を作ろう】

- ▶とき 9月8日(土)  
午前10時～11時30分
- ▶定員 15組(※事前申し込みが必要)

【園庭解放】

- ▶とき ◇平日 午前10時～正午  
◇土曜日 午前9時～正午

【園舎開放】

- ▶とき ◇土曜日 午前9時～正午
- ▶問い合わせ先 聖心幼稚園 (☎42-2040)

## 美哉幼稚園 びさい交流会

【子ども盆おどり】

- ▶とき 8月15日(水) 午後7時30分～
- ▶問い合わせ先 美哉幼稚園 (☎42-2839)

## ファミリー・サポート・センター情報

【対象年齢拡大のお知らせ】

ファミリーサポートセンターでは、依頼会員の範囲を満3カ月から次の子どもがいる人に拡大しました。

- ◇改正前 小学校6年生まで
- ◇改正後 中学校3年生まで

▶問い合わせ先

境港市ファミリー・サポート・センター

(☎45-6660)



## 歯科健診・フッ素塗布

### ▶対象

実施日におおむね1歳9カ月～2歳9カ月未満までの幼児

### ▶条件

前回フッ素塗布してから3カ月以上空いていること  
※1人あたり年に1～2回実施可能（初回対象者優先）

▶とき 9月11日（火）午後1時～2時30分

▶ところ 保健相談センター

▶主要内容 歯の染めだし、歯みがき指導、フッ素塗布

### ▶持参する物

歯ブラシ、コップ、タオル1枚、母子手帳  
※汚れてもよい服装でお越しください。

▶募集人数 40人（予約制）

▶申込期限 9月4日（火）

### ▶申し込み・問い合わせ先

健康推進課母子保健係  
☎47-1040



## おむつ利用券のご案内

1歳未満のお子さんを対象に、3カ月ごとにおむつ利用券（1回の申請につき3,000円分）を交付しています。8月の対象者は下記のとおりです。申請がまだの人は、お早めに窓口までお越しください。

	お子さんの誕生日	参考
1回目	平成30年3月 ～平成30年5月	出生月の3～5カ月後
2回目	平成29年12月 ～平成30年2月	出生月の6～8カ月後
3回目	平成29年9月～11月	出生月の9～11カ月後

※お子さんの誕生日が平成29年9月、12月、平成30年3月の人は、8月31日（金）が申請期限です。ご注意ください。

※平成30年1月、2月生まれのお子さんの場合、6カ月児健康診査の際にも申請できます。

▶申請に必要なもの ◇母子手帳  
◇印章（初回の人のみ）

### ▶申請・問い合わせ先

子育て支援課育児支援係 ☎47-1077

## ☆おはなし広場

絵本やお話を楽しみませんか。妊婦さんの参加もお待ちしています。

▶問い合わせ先 生涯学習課生涯学習係 ☎47-1091

内容	とき	ところ
絵本とおはなしの部屋 （おはなしポケットの会）	毎月第1土曜日	14:00～15:00 市民図書館（本館）
	毎月第3金曜日	11:00～11:40 地域子育て支援センター「ひまわり」
絵本と紙しばいを楽しむ会 （朗読なぎさ会）	毎月第2土曜日 ※8月11日（土・祝）はお休みします	14:00～15:00 市民図書館（本館）
	毎月第1金曜日	11:00～11:40 地域子育て支援センター「ひまわり」
おしゃべりたんぼおはなし会 （おしゃべりたんぼ）	毎月第3土曜日	14:00～15:00 市民図書館（本館）
	毎月第4金曜日	11:00～11:40 地域子育て支援センター「ひまわり」
親子で絵本を楽しむ会 （境港親と子どもの劇場）	毎週水曜日 ※8月15日（水）はお休みします	11:00～11:40 地域子育て支援センター「ひまわり」

## ☆乳幼児健康診査・相談の日程

内容	とき	対象	会場・問い合わせ先		
6カ月児健康診査	8月29日（水）	平成30年1月生まれの幼児 平成30年2月生まれの幼児	健康推進課 ☎47-1042 ※妊活相談以外は、 母子健康手帳を持参 会場：保健相談センター		
	9月26日（水）			12:45 / 13:15	
1歳6カ月児健康診査	8月30日（木）	平成29年1月生まれの幼児 平成29年2月生まれの幼児		12:50 / 13:25	
	9月13日（木）			12:45 / 13:15	
3歳児健康診査	8月2日（木）	平成27年7月生まれの幼児 平成27年8月生まれの幼児		9:30～12:00（受付10:30まで）	
	9月6日（木）			9:30～12:00（受付10:30まで）	
妊産婦・乳幼児健康相談	8月7日（火） 10月9日（火）	妊産婦・乳幼児と保護者		9:30～12:00（受付10:30まで）	
離乳食講習会				5カ月～1歳6カ月児と保護者	10:00～10:40（5～8カ月児） 10:50～11:30（9カ月～1歳6カ月児）
				妊活相談	お子さんを希望する人
子育て相談	毎日 8:30～17:15 ※「きらきら」は土・日曜日・祝祭日を除く 「ひまわり」は木曜日・休館日を除く	乳幼児と保護者		こども支援センター「きらきら」☎45-0116 地域子育て支援センター「ひまわり」☎21-8103	

こんげつ しん き きぞう としよ  
**今月の新規・寄贈図書**

- ◇としおくんむし(えほん) (ねじめ正一)
- ◇やまぼう(えほん) (かべやふよう)
- ◇ねるじかん(えほん) (鈴木のりたけ)
- ◇あめふりうさぎ(えほん) (せなけいこ)
- ◇おいしいおひなさま(えほん)

- ◇宇喜多の楽土(うきたらくど) (すとうあさえ) (木下昌輝)
- ◇夏目漱石とクラシック音楽(なつめそうせき) (おんがく)

- ◇詩のきらめき(し) (たきいけいこ) (瀧井敬一)
- ◇がんと生きる(がん) (いけざわなつき) (池澤夏樹)
- ◇画家たちの昭和(が) (こばしけんた) (小橋健太)
- ◇問題児(もんたい) (なかのじゆん) (中野淳)
- ◇公共図書館の冒険(こうきょうとしよかん) (やまかわけんいち) (山川健一)
- ◇英国スパイ物語(えいこく) (やなぎよしお) (柳与志夫ほか)
- ◇フェアトレードタウン(ふあーとれいどたうん) (かわなりやう) (川成洋)
- ◇湖畔の愛(こはんあい) (わたなべたつや) (渡辺龍也)
- ◇湖畔の愛(こはんあい) (まちたこう) (町田康)

ほか、計481冊

☆貸出冊数・期間 ひとり5冊・2週間

市民図書館 (☎47-1099)  
 ◆開館時間 午前9時30分～午後6時30分  
 【土・日・祝日は午後6時閉館】  
 ◆休館日 毎月第2木曜日・毎月末  
 ◆ホームページアドレス  
<http://lib.city.sakaiminato.tottori.jp/>

と しよ かん い  
**図書館に行こう!**



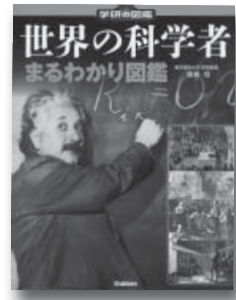
せいかかえるかいぎ  
 近藤薫美子(えほん)

せいかかえるかいぎが、あるらしい。こんなうわさが、かえるたちのあいだにひろまりました。わんさかわんさかかえるがあつまりました……。



大富豪からの手紙  
 本田健

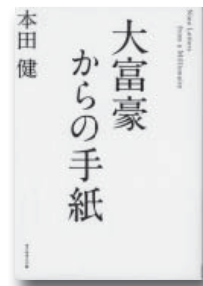
昭和37年に市営魚市場が県営魚市場になってからの50年の歩みがまとめられています。当時の写真とともに境港市の成り立ちがわかる貴重な資料です。(寄贈)



世界の科学者  
 藤嶋昭(えほん)

科学技術や発見は、「どうしてなのか」といった気づきや、「こんなことができた」といった想いによる、人間の努力の成果です。

楽しく科学に親しみましょう。



大富豪からの手紙  
 本田健

大富豪の祖父が残したのは、「お金」ではなく「9つの手紙」でした。「手紙」に導かれて、青年は「人生の秘密」を追い求める旅に出ます。学びと感動のストーリー。

市民図書館 1階は通常通り開館しています！ぜひご利用ください。

**お忘れなく！**

市 県 民 税 2 期  
 国 民 健 康 保 険 税 2 期  
 後 期 高 齢 者 医 療 保 険 料 2 期  
 介 護 保 険 料 2 期  
 の納期限は

**8月31日(金)**

- ・便利な口座振替をご利用ください
- ・納期限内に納付がない場合、納期限後20日以内に督促状を発送します

**清掃センター・リサイクルセンターからの  
 お 知 ら せ**

◎毎月第3日曜日  
 <家庭系ごみの受け入れ>  
 8月19日(午前9時～正午)

【ご不要になったお盆用品の処理について】  
 針金を使用した造花や盆提灯のかさ等は、不燃ごみとして排出してください。

【海岸のお供えについて】  
 お盆のお供えを海岸に出されることが見受けられますが、出された人は必ずお持ち帰りください。

- ▶問い合わせ先
- ◇清掃センター (☎42-3803)
  - ◇リサイクルセンター (☎45-8626)



# 文化施設催し物スケジュール



と き	催事名	ところ	時 間	問い合わせ先	入場料・参加費
8月4日(土) 8月18日(土)	古典講座「みんなで楽しく『万葉集』を読もう」	上道公民館	14:00～	市民図書館 ☎47-1099	無 料
8月25日(土)	絵本と紙芝居の会 (英語絵本と一緒に楽しみましょう)	市民図書館	10:30～ 14:30～	市民図書館	無 料
8月31日(金)	サロンコンサート Vol.223 ～竹田ユキコ フルーツ演奏会～	文化ホール	19:30～20:40	境港市文化振興財団 ☎44-1000	無 料 (飲み物は有料)

境港市文化振興財団ホームページアドレス <http://sakaiminato-bunka.jp>

## 市民憲章

健康で楽しく働き  
互いに助け合い  
だれにも親切にしましょう  
公共の物をたいせつにしましょう  
自然の美を生かし  
住みよい環境をつくりましょう  
豊かな心を養い  
文化の向上につとめましょう

（昭和45年11月3日制定）

## くらしの相談日（祝日は除く）

相談内容	と き	ところ・問い合わせ先
人 権 相 談	8月9日(木)	13:00～16:00 老人福祉センター(浜の里) (問)鳥取地方務局米子支局 ☎22-6161
行 政 相 談	8月10日(金)	13:00～16:00 老人福祉センター(浜の里) (問)鳥取行政監視 行政相談センター ☎0857-24-5541
心 配 ごと 相 談	8月10日(金)	13:30～15:30 老人福祉センター(浜の里) (問)社会福祉協議会 ☎45-6116 ※法律相談は予約が必要 です(初回優先)
法 律 相 談	8月17日(金) 9月7日(金)	13:30～15:30
福 祉 相 談	随時相談受付	8:30～17:00
多重債務・法律 相 談 会	8月9日(木)	13:30～16:00 鳥取県西部総合事務所 (問)市消費生活相談室 ☎47-1106 ※申し込みが必要です
相 続 ・ 遺 言 相 談	8月7日(火)	10:30～12:30 老人福祉センター(浜の里) (問)鳥取県行政書士会 ☎0857-24-2744
家 庭 児 童 相 談	月～金曜日	8:30～17:15 子育て支援課 ☎47-1077
青 少 年 相 談	月～金曜日	8:30～17:00 青少年育成センター ☎47-5010
こころの相談 カウセリング	8月20日(月)	14:00～16:00 健康推進課 ☎47-1043 ※予約制
D V 相 談		◇心と女性の相談担当 ☎31-9304 受付時間:月～金曜日8:30～17:15 ※緊急の場合にも対応 ◇夜間休日電話相談窓口 ☎0858-26-9807 受付時間:夜間(毎日17:15～8:30)、土日祝(8:30～17:15)
年 金 ダイヤル		ねんきんダイヤル(一般的な年金相談) ☎0570-05-1165 (月曜日8:30～19:00、火～金曜日8:30～17:15、 第2土曜日9:30～16:00)
		予約受付専用電話(来訪相談のご予約) ☎0570-05-4890 (月～金曜日8:30～17:15)

## ～市の花・市の木～



きく



くろまつ

## 一境港市の人口

男 : 16,507人 (-40)  
女 : 17,746人 (-4)  
合 計 : 34,253人 (-44)  
世帯数 : 15,133世帯 (-25)

※平成30年6月末現在 ( ) 内は前月比  
※数値は外国人住民を含みます

防災行政無線が聞き取りにくいときは  
テレホンサービスをご利用ください!  
☎0120-445-040  
(フリーダイヤル)

# 今月の学校給食レシピ 8

～美味しいレシピ教えます♪～

今回ご紹介する「新じゃがのそぼろ煮」は、6月の学校給食で実施した料理です。新じゃがとは、冬に植えたじゃがいもを秋の収穫期を待たずに早めに収穫したもののことを言い、皮が薄く、みずみずしい食感が特徴です。じゃがいもは、ごはんやパンなどと同じくエネルギー源となる「炭水化物」を多く含む食品ですが、その他にも「ビタミンC」や「カリウム」を豊富に含んでいます。「ビタミンC」は、免疫力を高めたり体内に溜まった老廃物を排泄したりと、疲労回復や病気の予防に効果があります。また「カリウム」は、体内のナトリウム濃度を調整して血圧を正常に保つ働きがあります。ビタミンCやカリウムは、夏は汗をたくさんかくため体の外へ排泄されやすく、この時期は特に意識して食事から補給することが大切です。ぜひ、ご家庭でも学校給食の味をお試しく下さい。

## □材料（4人前）

- 牛ひき肉 100g
- じゃがいも 中2個
- 玉ねぎ 1/2個
- にんじん 1/3本
- こんにゃく 60g
- 厚揚げ 80g

- さやいんげん 5本程度
  - 濃口しょうゆ★
  - 砂糖★
  - 酒
  - 油
  - 水
- 大きさ1と1/2  
大きさ1  
小さじ1  
少々  
適量

【問い合わせ先】  
境港市学校給食センター  
(☎ 21 - 2111 FAX 21 - 2112)

## 新じゃがのそぼろ煮



### □作り方

- ①じゃがいもは2cm幅のいちょう、にんじんは1cm幅のいちょう、たまねぎはくし形、さやいんげんは3cmの長さに切る。こんにゃくは、湯通ししておく。厚揚げは、油抜きをした後にさいの目切りにする。
- ②鍋に油を入れて熱し、牛肉、酒、食塩を入れて炒める。肉に火が通ったら、にんじん、玉ねぎ、じゃがいも、こんにゃくを入れてさらに炒める。全体に油が回ったら水を入れて煮る。あくが出る場合は、取り除く。
- ③野菜やいもがある程度やわらかくなったら、厚揚げと調味料★、さやいんげんを入れて煮合める。

## 今月のげんきちゃん

主に6カ月健診で取材しています。このコーナーに掲載を希望される人は、取材職員にお声かけください。また、直接の受け付けも行っていますので、地域振興課までご連絡ください。

みんな 元気いっぱい  
すくすく育ってね☆



はるき  
北農 陽基 ちゃん (H29.10.31 生) と  
お母さんの 佳苗 さん (誠道町)  
《お子さんへのメッセージ》  
いつもニコニコはるきくん  
元気ににスクスク大きくなってね!



ちゆき  
重森 祐志 ちゃん (H29.11.28 生) と  
お母さんの 光世 さん (外江町)  
《お子さんへのメッセージ》  
すくすくと大きく育ってね♪



はるき  
手島 陽希 ちゃん (H29.11.10 生) と  
お母さんの 恵理奈 さん (新屋町)  
(この日はお父さんもいっしょ!)  
《お子さんへのメッセージ》  
元気に大きく育ってね♡

### 市役所へのお問い合わせは…

市役所のどこへ問い合わせたらよいかわからない場合、  
お気軽に右記の連絡先にご連絡ください。  
ご用件をお伺いし、担当部署へおつなぎします。

### 代表電話番号

☎ 0859-44-2111

### 代表ファクシミリ番号

FAX 0859-44-3001