

市報 さかいみなと



始めよう いきいき百歳体操

市では「いきいき百歳体操」の普及に取り組んでいます。この体操は、DVDを見ながらゆっくり・簡単・効果が実証できる体操です。

現在、各地区にこの体操を実践するグループがたくさんできています。皆さんも参加してみませんか。

(関連記事 本紙 14 ページに掲載)

内 容

- 市民会館閉館・市議会議員一般選挙結果・・・P 2～3
- ポート・オブ・ザ・イヤー 2017 受賞・・・P 4
- 中海・宍道湖・大山圏域市長会の紹介・・・P 5
- 犬の登録・予防接種・市民活動推進補助金・・・P 6～7
- まちの話題・・・・・・・・・・・・・・・・P 8～9
- 情報あらかると・・・・・・・・・・・・P10～11
- お知らせ・子育てひろば・・・・・・・・P12～19
- 図書館に行こう・各種日程ほか・・・・P20～21
- おさかなレシピ・今月のげんきちゃん・・・P22

4月30日をもって 境港市民会館を閉館します



【写真：建設当時の市民会館】

昭和48年から本市の文化芸術の拠点として、また市民の交流の場でもあった境港市民会館を、境港市民交流センター（仮称）建設のため、4月30日（月・振休）をもって閉館します。

閉館に伴い、会議棟に入居していた施設・団体が移転します。市民の皆さんには、ご不便とご迷惑をおかけしますが、ご理解をお願いします。

【移転する施設・団体】

施設・団体名	現在	移転先 ※5月1日以降
境港市民活動センター	南側1階	➡ しおさい会館（大正町97番地1）
境港市青少年育成センター	南側2階	➡ しらぎく会館（小篠津町450番地）
（一財）境港市文化振興財団	北側1階	➡ 文化ホール（中野町2050番地）
更生保護サポートセンター	北側2階	➡ なぎさ会館（上道町1989番地5）

境港市民会館閉館記念イベント

長年ご愛顧いただいた市民会館が間もなく取り壊しとなります。閉館にあたり、市民会館の移り変わりを写した写真展、市民会館ゆかりの団体によるミニコンサートを開催します（詳細は決まり次第お知らせします）。

【思い出の市民会館 閉館記念写真展】

市民会館ゆかりの写真や資料を展示します。

▶とき 4月26日（木）～30日（月・振休）

午前9時～午後4時

▶ところ 市民会館1階 展示室

▶入場料 無料

【さよなら市民会館 ミニコンサート】

市民会館ゆかりの団体による演奏（発表）会を開催します。

▶とき 4月30日（月・振休）午後2時～

▶ところ 市民会館2階 大会議室

▶入場料 無料（要整理券）

▶整理券配布場所 市民会館



文化ホールの火曜日営業について

市民会館が閉館するのに伴い、会議室等の不足が見込まれるため、5月1日（火）から当面の間、文化ホールは休館日である火曜日も営業します（年末年始を除く）。

▶問い合わせ先 生涯学習課（☎47-1092）
文化ホール（☎44-1000）

市議会議員一般選挙の結果

1月28日に告示された境港市議会議員一般選挙は、立候補の届出者が定数（16人）を超えなかったため無投票となり、新人1人を含む16人の当選が決まりました。

選挙人名簿登録者数

男 13,915人
女 15,071人
計 28,986人

氏名（年齢）
党派 現・新 当選回数 住所

（写真は左上から届出順・敬称略）



ながい しょうめい
永井 章(71)
無所属現④ 三軒屋町



おかそら けんじ
岡空 研二(68)
無所属現⑤ 明治町



つくたに としお
築谷 敏雄(61)
無所属現② 渡町



さなぎ ともぶ
佐名木 知信(54)
自民現④ 東本町



ひらまつ けんじ
平松 謙治(52)
無所属現⑤ 花町



よねむら いちそう
米村 一三(71)
無所属現⑤ 竹内町



たくち しんすけ
田口 俊介(54)
公明現④ 夕日ヶ丘2丁目



うすぎ やすひろ
柊 康弘(50)
無所属現④ 高松町



まつもと ひろし
松本 熙(71)
社民現④ 渡町



あらい ひでゆき
荒井 秀行(69)
自民現⑤ 竹内町



かげやま けん
景山 憲(68)
無所属現③ 中野町



やすだ ともこ
安田 共子(46)
共産現② 新屋町



ながお たつや
長尾 達也(70)
共産新① 福定町



あしだ のりゆき
足田 法行(54)
公明現② 幸神町



はまだ よしなか
濱田 佳尚(31)
自民現② 誠道町



もりおか としお
森岡 俊夫(58)
無所属現④ 朝日町

ポート・オブ・ザ・イヤー2017に さかいこう 境港が選ばれました

(公社)日本港湾協会では、情報誌「港湾」が募集する投票結果や港湾に関する取り組み等を踏まえ、毎年、全国の港湾の中から1港をポート・オブ・ザ・イヤーに選定しており、昨年は境港が選ばれました。

1月24日(水)には、東京で行われた表彰式に平井鳥取県知事と中村境港市長が出席したほか、2月15日(木)には市内で受賞記念報告会と受賞を祝う会が開催されました。



表彰式の様子



受賞記念報告会の様子

境港は、昨年、クルーズ客船の寄港が過去最高となる61回を数え、約6万7千人もの旅客が水木しげるロードや圏域の観光地を訪れたほか、おもてなしサポーターによる出港時の見送りや地元保育園へのクルーの訪問など、交流の機会が増えました。

さらに、年間を通してみなとを活用したさまざまなイベントも行われ、多くの来場者でにぎわうなど、市内をはじめ周辺地域の住民の皆さんが境港と関わる機会がたいへん多くなりました。

また、貨物については、週5便の国際コンテナ船(中国、韓国)や韓国、ロシアと結ばれる週1便の国際フェリーが寄港し、コンテナ貨物取扱量は年々増加傾向にあるとともに、貨物全体でも背後圏の製造業を中心に堅調な利用がありました。

平成28年9月に供用開始となった中野地区の国際物流ターミナルに続き、現在、竹内南地区では、平成31年度内の完成をめざし貨客船ターミナルの整備が進められており、貨物、旅客のさらなる利用拡大と港湾を生かした地域の活性化が期待されています。



年々増加するコンテナ貨物



おもてなしサポーターによる見送り



地元保育園へのクルーの訪問



竹内南地区貨客船ターミナル(イメージ)

▶問い合わせ先

都市整備課港湾空港対策室 (☎47-1027)

中海・宍道湖・大山圏域市長会の紹介 (第5回)

中海・宍道湖・大山圏域市長会は、中海と宍道湖沿岸の5市（出雲市、松江市、安来市、米子市、境港市）で構成し、「産業振興」、「観光振興」、「環境の充実」、「連携と協働」の4つの基本方針のもと、連携して事業に取り組んでいます。

■平成29年11月以降に実施したイベントや取り組み

山陰いいものマルシェ in 芦屋 (11月1日～2日)

JR芦屋駅に隣接する商業施設を会場に、山陰の農水産品や加工品などを取り扱う10店が自慢の逸品を販売するとともに、市長会ブースでは観光パンフレットを配布するなど圏域の魅力を発信しました。



ビジネスマッチング商談・展示会2017 in 米子 (11月21日)



米子コンベンションセンター・ビッグシップにおいて開催し、商談および展示には約300社の企業が参加しました。販路拡大や共同開発、技術支援、業務提携などの促進につながるよう、圏域経済の活性化を図りました。

Japan Mela 出展 (11月30日～12月3日)

日本とインド南部ケララ州とのビジネス促進イベント「Japan Mela (※)」に出展しました。多くのバイヤーや消費者が来場する会場に市長会ブースを設置し、本圏域を紹介することで新しい経済交流や誘客の促進を図りました。

(※) Melaとは、ヒンディー語で「お祭り」を意味する言葉です。



地方創生カレッジ官民連携講座 (12月5日)



「地域の困りごとから創る官民協業モデル」と題し、地域の課題解決に向け民間企業や自治体、教育機関の職員がともに知恵を絞りました。

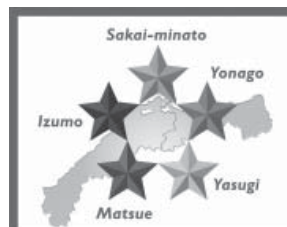


■中海・宍道湖・大山圏域市長会 ホームページアドレス

<http://www.nakaumi.jp/>

■問い合わせ先

地域振興課企画係 (☎47-1024)



山陰
まんなか
共和国

中海・宍道湖・大山圏域市長会

【犬を飼い始めたら「登録」をしましょう】

狂犬病予防法により、生後90日を経過した犬は登録（生涯1回）が必要です。また、他市町村から転入されたり、飼い主を変更された際にも届け出が必要です。

【犬の登録と注射済票の交付について】

犬の登録・注射済票交付は、環境衛生課、集合注射会場および県西部地区にある動物病院（15医院）ですることができます。

【狂犬病予防注射を年1回受けさせましょう】

飼い犬には狂犬病予防注射を毎年1回受けさせなければなりません。下表日程で実施する集合注射もしくは、県西部地区の動物病院（15医院）で予防注射を受けてください。

※例年、集合注射時におけるかみつき事故が発生しています。トラブルの予防および犬の健康状態を確認するためにも、動物病院で受けられることをお勧めします。

▶持参するもの（集合注射、動物病院いずれの場合でも）

- ◇通知ハガキ（3月中旬頃に発送します）
- ◇犬の登録手帳
- ◇料金3,050円
（注射費用2,500円、済票交付手数料550円）
- ◇その他 新規登録が必要な場合…別途3,000円
犬シール（県条例による標識）…別途80円

（注）今年から、通知ハガキ表面に「狂犬病予防注射における問診票」が記載されています。事前に問診票への記入をお願いします。

▶集合注射日程

と き	と ころ	
4月6日（金）	9：25～9：40	三軒屋町会館
	10：00～10：40	渡公民館
	11：00～11：30	外江公民館
	13：30～14：00	余子公民館
	14：20～14：50	中浜公民館
	15：10～15：30	誠道公民館
4月8日（日）	9：30～11：30	境港市役所

▶届け出・問い合わせ先
環境衛生課環境対策係
（清掃センター内）
☎47-1060

集合注射会場の変更について

今年から犬の体調確認のため、注射前に問診票の内容確認をすることになりました。

このため、会場内が混雑し、犬の飛び出しによる交通事故や犬同士および他の飼い主へのかみつき事故などが発生する恐れがあることから、会場の狭い境公民館、上道公民館、芝町会館については、集合注射を実施しないこととしました。

当該会場を利用されている飼い主の皆さんにはご不便、ご迷惑をおかけいたしますが、ご理解とご協力をお願いします。

▶登録・予防接種が受けられる動物病院

市内で予防接種が受けられる動物病院は右表のとおりです。なお、市外の動物病院については、市ホームページをご確認ください。

病院名	住 所	連絡先
やじまアニマルクリニック	外江町2348-1	☎47-1550
たかもり動物病院	上道町3706-2	☎44-8171
よしの犬猫病院	元町23 丸美ビル1F	☎21-7541

※開院時間などは各動物病院にお問い合わせください。

【飼い主の皆さんへのお願い】

- ◇犬の放し飼いは禁止されています。
- ◇散歩中のフンは必ず持ち帰りましょう。
- ◇正しいしつけをして、飼い主のマナーを守りましょう。
- ◇鑑札、注射済票を常時着用させ、所有者明示をしましょう。
- ◇最後まで愛情と責任を持って大切に飼いましょう。

【犬が死亡したら必ず届け出ましょう】

飼い犬が死亡した際には、登録台帳からの抹消を行いますので、環境衛生課まで、必ず届け出てください。

※野良犬や犬の飼い方等に関する苦情・ご相談は、西部総合事務所生活環境局生活安全課（☎31-9320）へお願いします。

～市民活動推進補助金を募集します～

4・5月に実施する事業を対象に募集を受け付けます。

- ▶対象団体 団体の運営に関する規約等があり、市内で活動する市民活動団体および企業
- ▶対象事業 市民活動団体および企業が実施し、市民活動（企業が行う営利を目的としない社会貢献活動も含む）を促進するために適当と認める事業で、4月から5月の間に実施（開始）するもの
- ▶補助限度額
 - ◇新規設立事業 10万円（補助対象経費の10分の10）
 - ◇緑化事業 6万円（補助対象経費の5分の4以内）
 - ◇一般事業 30万円（補助対象経費の3分の2以内）※2年目以降は補助率等の変更があります。
- ▶申し込み方法 申請書等の必要書類を提出してください。
※申請書等は市ホームページまたは地域振興課窓口にて配布します。
- ▶申込期限 3月15日（木）
※事前にご連絡ください。
※2回目の募集を4月に行います。募集内容については、市報4月号に掲載します。
- ▶審査方法等 3月下旬に開催予定の審査会において、申請団体によるプレゼンテーションを行っていただきます。また、補助金の交付については、平成30年度予算の成立が前提となります。
- ▶問い合わせ先 地域振興課企画係（☎47-1024）



～地域づくり関係助成事業のご紹介～

○日本財団鳥取助成プログラム（日本財団鳥取事務所）

- ▶対象団体 県内に事務所または活動拠点を有する団体等
- ▶対象事業 住民参加型の健康づくり、障がい者スポーツの推進、働く障がい者を増やす取り組み、その他地域住民が元気に暮らし、誇りを持てる社会づくりのための取り組み
- ▶補助限度額 原則として、1件上限300万円（補助率10分の10）
- ▶申請期間 随時（ただし、申請書の提出には、事前の申請相談が必要となります。）
- ▶申請方法 申請書を電子メールで提出してください。（郵送、ファクシミリでは受け付けていません）
詳細は、日本財団鳥取事務所までお問い合わせください。
- ▶問い合わせ先 日本財団鳥取事務所（☎0857-26-7897）
（ホームページアドレス <http://totnf.jp/project/>）

○トットリズム推進補助金（鳥取県）

- ▶対象団体 県内に事務所または活動拠点を有する団体、NPO等
- ▶対象事業 地域をより良くするために活動する住民団体、NPOなどが、地域活性化を図るために行う主体的な取り組み
- ▶補助限度額等 補助金限度額・募集内容等の詳細については、鳥取県参画協働課までお問い合わせください。
- ▶問い合わせ先
 - ◇鳥取県参画協働課（☎0857-26-7248）
（ホームページアドレス <http://www.pref.tottori.lg.jp/sankaku-kyoudo/>）
 - ◇西部総合事務所西部振興課（☎31-9606）



今回ご紹介したもの以外にも地域づくりに取り組んでいる団体等の活動を支援するため、県などによるさまざまな助成メニューがあります。

詳細は地域振興課企画係までご相談ください。

【問い合わせ先】

地域振興課企画係（☎47-1024）

市民グループ活動紹介

《翔友吟詠会》



【団体紹介】

詩吟は堅苦しく難しい…。そんな先入観だけで敬遠されがちですが、やってみると意外に面白く、先賢人の残された漢詩や和歌、俳句、新体詩などをわかりやすく、楽しく学習しています。胸いっぱい息を吸い込み、日頃出さない大きな声で吟ずる。授業中の笑い声と合わせてストレス解消など、脳の活性化に大いに役立っています。

【主な活動内容】

昨年9月末に開催した「平野岳翔詩吟へのいざない」には多くの皆さんにご来場いただき、先生をはじめ、関係者一同、深く感謝しています。ありがとうございました。

- ◇温習会の開催
- ◇県内外でのコンクール出場

- ◇各種イベントへの参加
- ◇会員同士の親睦会など

【第23回温習会】

今年の温習会を次の日程で開催します。みなさんぜひご来場ください。

- ◇日時 3月25日(日) 午後1時～
- ◇場所 さかい幸朋苑ナマステホール

【メッセージ】

私たちと一緒に詩吟を楽しんでみませんか。練習は次の時間・場所で行っています。ご近所の教室を覗いてみられませんか。初めての人も大歓迎です。

- ◇火曜 午後1時30分 余子公民館
- ◇水曜 午前10時 渡公民館
- ◇木曜 午前10時 外江公民館
- ◇金曜 午前10時 誠道公民館
- ◇土曜 午後2時 加茂公民館(米子)

【問い合わせ先】

- ◇翔友吟詠会 代表 平野岳翔(明子)

- ◇事務局(永見庸子)

(☎ 45-4103)
(☎ 45-3705)



おさかなっておいしいね

体験型食育事業「フィッシュキッチン」

子どもたちが自分たちで魚の調理を行う体験型食育事業「フィッシュキッチン」を2月3日(土)にあがりみち保育園で開催しました。この事業は、自ら調理を行うことで、達成感や満足感を知り、地元の食材から地域への愛着を持ってもらうのがねらいです。

初めて調理器具を扱う園児も多く、最初は戸惑いながらも、友達同士で助け合い、サバの生姜煮やお味噌汁を作りました。調理後の試食では、見守っていた保護者とともに、感想などを話しながら美味しく食べていました。



認知症は誰もがなりうる病気

認知症になっても安心して暮せるまちづくり市民大会

認知症は誰でもなるかもしれない病気です。市では、介護予防とともに、認知症になっても安心して暮らせるまちづくりをめざしてきました。その中で生まれた自主活動の輪が全地区に広がり、12年間続いています。

この日は、文化ホールに市内の各地区から約280人が集まりました。鳥取大学大学院講師で臨床心理士の竹田伸也さんを講師に迎え、認知症の正しい知識を学び、健康運動指導士の松田万里さんによる運動実践を通して、毎日の健康づくりのための運動を笑いも交えながら学びました。

～さかいみなと

《境港海岸通り ゴミ拾いウォーク》



【団体紹介】

境水道沿いにある境港海岸通りの美しい景観と、そこに立ち並ぶ魚オブリエの清掃を行い、よりたくさんの人に歩いていただけるように6年前から年に3、4回のペースでゴミ拾いとオブリエ磨きを行っています。地域の住民や周辺企業、境小学校の児童さんに声をかけをして、毎回楽しく活動させてもらっています。

【主な活動内容】

境港海岸通りの清掃活動はもちろん、同時にまち歩き感覚で参加者の皆さんに楽しんでいただくため、魚オブリエ設置を推進しているNPO法人元気みなとが作成された「おさかなロー

ド案内図」を配布するなど、無理なくワイワイとをモットーに活動を続けています。

【メッセージ】

こうして清掃活動を続けることによって、地域の新たな発見や人とのつながり、郷土への愛がいくつも生まれました。どなたでも参加歓迎ですので、お気軽にお問い合わせください。

3月には境港海岸通りで「天漁祭」という大きなイベントも催されますが、その後の3月21日（水・祝）の午後2時からゴミ拾いウォークを開催予定です。道具も貸し出しますので、当日はおさかなロードのヤリイカオブリエ前にお集まりください。（雨天中止）



【問い合わせ先】

境港海岸通りゴミ拾いウォーク
代表・沼田裕樹さん

(☎090・7549・7289)

【市報でみなさんのグループ活動を紹介してみませんか?】

掲載をご希望の市民グループは、地域振興課広報情報係（☎47・1010）までお気軽にお問い合わせください。



第22回境港市・伊平屋村教育交流事業 ウィンタースクール



平成8年から「(株)海産物のきむらや」の支援により、沖縄県伊平屋村と境港市の教育交流事業を行っています。

今年も夏には、境港市から16人の児童が伊平屋村を訪れ、冬には、伊平屋村から16人の児童を招き、絆を深めました。また、今年初めての試みとして授業交流を行いました。境小学校5年生の2クラスに伊平屋村の児童8人ずつが入り、算数と社会の授業に取り組みしました。



スキー & 歓迎会での交流

雪と晴天に恵まれ、最高のコンディションのなか、冬の大山でスキーを楽しみました。ゲレンデでは互いに励まし合ったり、リフトに仲良く乗ったり、スキーを通して友情を深めました。

その日の夜に開かれた歓迎交流会では、保護者の手作り料理（いただき、つみれ汁、紅ガニ）に舌鼓を打ち、ゲームやクイズ、踊りなどで楽しい時間を過ごしました。

そして最終日。水木しげるロード散策を行い、お勧めのおみやげを紹介したり、ロード沿いを案内しました。JR境港駅で伊平屋村の児童たちを見送り、楽しかった交流会を終えました。



境港警察署からのお知らせ

境港警察署 (☎ 44 - 0110)

「あおり運転」等の悪質・危険運転 交通指導取り締まり強化中！

いわゆる「あおり運転」などは、重大な交通事故に直結する悪質、危険な運転で、取り締まりの対象となる行為です。

鳥取県警察では、悪質・危険運転者に対する交通指導取り締まりを強化しています。あおり運転などは絶対にやめましょう！

【ドライバーの皆さんへ】

運転中は、自分本位ではなく、相手に対する「思いやり」、「ゆずり合い」の気持ちを持って判断し、行動しましょう。

【万が一の場合には】

危険な運転者に追われるなどした場合には、路外施設や駐車場など、交通事故に遭わない場所に避難するとともに、110番通報をお願いします。



日頃からの災害への備え 24

自治防災課危機管理室 (☎ 47 - 1071)

日頃から防災について知っておこう

防災対策の目的は、災害から命や財産を守ることです。実際に災害が発生した場合を想定し、普段から防災対策を心がけましょう。

【わが家の危険個所を確認する】

家の内外で危険な個所がないか点検し、修理や補強をしておきましょう。

【災害時の必需品を普段から準備する】

家族構成などに応じて、必要な食料や生活用品などを蓄えておきましょう。

【災害時の連絡方法を決める】

家族が離れているときに災害が発生した場合を想定し、連絡方法を決めておきましょう。

【災害に関する情報を確実に受けとる】

災害時には、市から防災行政無線、市ホームページ、電子メールなどで情報を配信します。正確な情報を確実に受け取るためテレビ、ラジオ、電子メールなど複数の情報入手方法を確保しておきましょう。

【避難場所を確認しておく】

避難場所、避難経路を確認しておきましょう。

【防災訓練に参加する】

地域の防災訓練には積極的に参加しましょう。対応や課題を認識し、地域での防災力の向上に努めましょう。

境港史話『温故知新』(8)

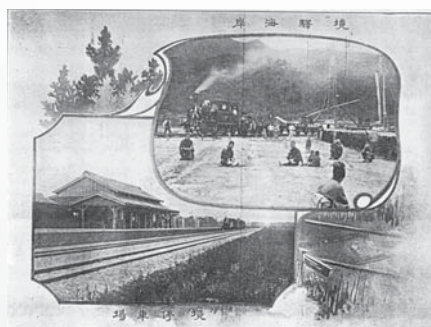
港の海岸通り

最近、改めて発刊された根平こさんの「お台場ものがたり」の中に、台場周辺として「境海岸通り」の記述があります。明治大正期、お台場から駅近くの海岸べりでは、家並みに沿って2間余りのゆるやかな斜面に、大根島石で張られた石畳の荷揚げ場が続いていました。

この護岸は明治35年(1902年)、4代目の西久平境町長時代の大事業により築かれたもので、「亀の甲」と呼ばれ町民に親しまれていました。また、この年は山陰で初めて境―御来屋間に鉄道が開通した年でもありました。



明治40年の境水道護岸の様子



明治35年頃の境停車場・境駅海岸の様子
〔『実業鑑』より〕

境港は当時も山陰道中で第一の良港でしたが、海岸は不便で荷揚げに支障をきたしていました。そのため、国県費による改修を目指した熱心な働きかけが行われ、実現しました。この改修により、東西約1.4kmある海岸に「だんだんばしご」が10カ所ほど築かれ、小舟からの上り下りはもちろん、子供たちの海遊びの場にもなっていました。

また、台場から3つ目のだんだんばしごがあった辺りには、現在、赤白の航路標識が建っています。この付近に明治16年(1883年)、山陰で最初の測候所が設置されました。港の重要性から、全国で初期に設置された8カ所のうちの1つであり、当時の境町民にとって、この上ない誇りでした。

(参考)「お台場ものがたり」「境港市史」「鳥取島根名土列伝」

みんなで拓く人権文化 175

地域振興課人権政策室 (☎ 47 - 1102)

主な人権課題～人権について関心と理解を！～



『人権』とは、あなたも私も、「すべての人間が人間らしく、幸せを求めて生きることのできる、生まれながらにしてもっている権利」です。特に、次の17項目は、今、人権が侵害されている人権課題（人権問題）について、法務省が定めている年間強調事項です。

- ①女性の人権を守ろう ②子どもの人権を守ろう ③高齢者の人権を守ろう ④障がいや理由とする偏見や差別をなくそう ⑤同和問題に関する偏見や差別をなくそう ⑥アイヌの人々に対する偏見や差別をなくそう ⑦外国人の人権を尊重しよう ⑧HIV感染者やハンセン病患者等に対する偏見や差別をなくそう ⑨刑を終えて出所した人に対する偏見や差別をなくそう ⑩犯罪被害者とその家族の人権に配慮しよう ⑪インターネットを悪用した人権侵害をなくそう ⑫北朝鮮当局による人権侵害問題に対する認識を深めよう ⑬ホームレスに対する偏見や差別をなくそう ⑭性的指向を理由とする偏見や差別をなくそう ⑮性自認を理由とする偏見や差別をなくそう ⑯人身取引をなくそう ⑰東日本大震災に起因する偏見や差別をなくそう

本市では、より多くの市民の皆さんに、人権を身近に感じていただけるよう「人権講座」を開催し、市報等でご案内しています。あらためて、「人権」について、一緒に考えてみませんか。

消費生活相談室です 190

消費生活相談室 (☎ 47 - 1106 FAX 44 - 7957)

賃貸住宅退去時のトラブル

賃貸住宅を退去する際、原状回復費用の負担をめぐってトラブルになることがあります。

【事例】

- ◇賃貸住宅を退去する際、自分がつけた覚えのない傷や汚れ箇所の補修費用を請求された。
 - ◇壁の一部に傷をつけてしまったが、部屋全体のクロス張り替え費用を請求された。
- ※トラブルを防止するために国土交通省が公表している「原状回復をめぐるトラブルとガイドライン」には、建物や設備の自然的な劣化や通常の使用で悪くなったものについては原状回復義務を負わないとしています。事前にガイドラインを確認しておくといでしょう。

【アドバイス】

- ◇契約前…契約書・重要事項説明書をよく読み、退去時の借主の負担についてよく確認しておきましょう。
- ◇入居時…室内の傷や汚れ等を家主や管理会社と共に確認し、写真などで記録を残しておきましょう。
- ◇入居中…たばこやペットによる汚れや傷、臭いは通常の使用による汚損を超えるものと判断される場合が多いと考えられます。
- ◇退去時…室内クリーニングを行い、ごみ等が残らないようにしましょう。入居時に確認した傷や汚れの記録をもとに、入居中に壊したり汚したりした箇所を家主や管理会社と共に確認しましょう。

■相談受付時間 毎週月～金曜日
午前9時～正午、午後1時～4時



保健師の ちょっと一言



「こころの体温計」でストレスチェックを

こころの健康は、自分ではなかなか自覚しづらいものです。毎日の生活の中で、知らず知らずのうちにストレスがたまり、こころが疲れていませんか？

市では携帯電話やスマートフォン、パソコンを利用して気軽にストレスや落ち込み度をチェックすることができるシステム「こころの体温計」を導入しています。健康状態や人間関係、住環境などの質問に回答すると、猫や水槽の中で泳ぐ金魚など複数のキャラクターが登場し、ストレス度や落ち込み度が分かります。

本人モード、家族モード、赤ちゃんママモード、ストレス対処法タイプテスト、アルコールチェックモードの5種類があり、選んでチェックすることができます。チェック結果とあわせて、相談機関の情報も表示されます。こころの体温計は匿名で利用でき、料金もかかりません。こころの悩みを抱え込まず気軽にチェックしましょう。

【こころの体温計】

- ◇携帯電話やスマートフォンの場合
右のQRコードをご利用ください。
- ◇パソコンの場合



<https://fishbowlindex.jp/sakaiminat/>

▶問い合わせ先 健康推進課 (☎ 47 - 1042)

▶ 3月議会日程 ※変更になる場合があります。

2月28日(水)	本会議 ◇議長・副議長選挙 ◇議席の指定 ◇議会運営委員会委員の選任 ◇常任委員会委員の選任 ◇玉井斎場管理組合議会議員選挙 ◇市長施政方針 ◇議案上程 ほか
3月5日(月)	本会議 ◇一般質問
6日(火)	本会議 ◇一般質問
7日(水)	本会議 ◇一般質問 ◇特別委員会の設置 ◇西部広域行政管理組合議会議員選挙 ◇後期高齢者医療広域連合議会議員選挙 ◇請願陳情上程 ほか
8日(木)～19日(月)	常任委員会 ※10日、11日、17日、18日は休会
20日(火)	特別委員会
23日(金)	本会議 ◇各委員長報告 ほか



予算委員会を新設

これまで総務民教、経済厚生
の両常任委員会で審査していた
予算関係議案について、一括し
て円滑な審査を行うため、全議
員を委員とする「予算委員会」
を常任委員会として設置しまし
た。

▼問い合わせ先
議会事務局議事係
(☎47・1098)



3月市議会を開催

2月28日(水)から、3月定
例市議会を開催しています。

▼本会議の放送

中海テレビ放送の335チャ
ンネルで放送します。また、各
公民館でも、ご覧になれます。

▼生放送

午前10時～議会終了
録画放送(繰り返し)

▼録画放送(繰り返し)

当日の午後7時～深夜2時
※放送時間は、変更になること
があります。ご了承ください。

▼問い合わせ先
議会事務局議事係
(☎47・1098)

国民健康保険
被保険者証の更新

各公民館において、左表の日
程で更新手続きを行います。2
月下旬に各世帯へお知らせを郵
送しています。

◎保険証更新の日程・会場

と き	と ころ	時 間
3月8日(木)	誠道公民館	9:30 ～ 正午
9日(金)	渡公民館	
11日(日)	市民課窓口	
12日(月)	上道公民館	
13日(火)	余子公民館	
14日(水)	境公民館	
15日(木)	外江公民館	
16日(金)	中浜公民館	

※公民館で手続きを行う日の午
後2時～5時および、3月19
日(月)以降の平日は市民課
保険年金係窓口で受け付けま
す。

※自家用車を利用する人は、な
るべく市役所にお越しくださ
い。

▼持参するもの

◇国民健康保険被保険者証(加
入者全頁分)

◇国民健康保険税所得申告書
(提出が必要な世帯のみ)

▼問い合わせ先

市民課保険年金係
(☎47・1036)

渡体育館利用再開

平成29年10月より利用停止し
ていました渡体育館について、
工期が延長になり、ご迷惑をお
かけしております。

改修工事の完了に伴い、4月
1日(日)より利用を再開しま
す。

▼問い合わせ先

生涯学習課文化体育係
(☎47・1093)



進級(就園)準備金の支給

▼対象

2月1日現在、市内に住所が
あり、平成30年度に次のいずれ
かに該当する児童等

◇生活保護法の適用を受けてい
る世帯の小・中学校、高等学
校に通学する児童等

◇小・中学校、高等学校、特別
支援学校、幼稚園、保育園に
通う、心身に障がいのある児
童等

※詳細はお問い合わせください。

▼支給額 1人につき3千円

▼申請期限 3月23日(金)

▼申請・問い合わせ先
福祉課生活支援係
(☎47・1047)

●長府ボイラー特約店
●TOTOリモデルクラブ店
●LIXILリフォームネット店
●タカラスタンダード販売店

Takara standard

洗面化粧台「スーリア」
¥59,200を
¥47,360 20%引

※標準取替費 ¥23,000。
※価格は税抜です。



省エネ型石油ボイラー販売、ダントツの実績!
水廻りとサッシのエコリフォームも当店へ!

米子市水道局指定工事店・上下水道工事・浄化槽工事

山 株式会社 渡辺商店

境港市渡町2350番地4(渡郵便局前) ☎(0859)45-0537

☎フリーダイヤル(通話無料) Facebook始めました!

0120-450-538 境港 渡辺商店 検索



有料
広
告



入札結果の公表

予定価格が1千万円以上の工事について公表します。

▼問い合わせ先 管理課管理係
(☎47・1076)

種別	ほ 装	土 木	土 木
工 事 名	境昭8号線 舗装改修工事	水木しげるロード リニューアル事業 道路改良工事D2工区	誠道町 飛砂対策工事
入 札 日	1月16日	1月19日	1月26日
予 定 価 格	32,439 千円	47,183 千円	48,778 千円
落 札 額	31,968 千円	47,174 千円	44,071 千円
落 札 率	98.5%	99.9%	90.4%
落 札 者	(有)足立道路	㈱木下建設	㈱箕矢組



戦没者等の遺族に対する特別弔慰金

戦没者の遺族お一人に対する特別弔慰金の請求期限が近づいています。

まだ請求していない人は期限内に請求してください。

▼請求期限 4月2日(月)

※請求できる遺族には要件があります。詳細は福祉課までお問い合わせください。

▼問い合わせ先 福祉課
(☎47・1044)

協会けんぽ 保険料率変更

平成30年3月分(4月納付分)からの協会けんぽの保険料率についてお知らせします。

鳥取支部の健康保険料率および介護保険料率(全国一律)が変更となります。皆さんのご理解をお願い申し上げます。

▼平成30年3月分(4月納付分)からの保険料率

◇健康保険料率

9・96%(現行9・99%)

◇介護保険料率

1・57%(現行1・65%)

※40歳から64歳までの人(介護保険第2号被保険者)は、健康保険料率に介護保険料率が加わります。

※賞与については、支給日が3月1日分から変更後の保険料率が適用されます。

▼問い合わせ先

協会けんぽ鳥取支部 企画総務グループ
(☎0857・25・0051)



交通遺児等育成資金の貸付および介護料支給制度

この制度は、国土交通省所管の自動車事故対策機構(フスバ)が担う交通事故の被害者支援で、交通事故で親を亡くした遺児や重度の後遺症を負った人への助成制度です。詳細はお問い合わせください。

▼問い合わせ先

独立行政法人 自動車事故対策機構鳥取支所
(☎0857・24・0802)

引越し前の水道局への連絡

お引越しされる3〜4日前までに、水道局に電話でご連絡ください。

その際、領収書や水道使用水量・料金等のお知らせに記載されている「お客さま番号」をお知らせいただくと、お待たせすることがありません。

▼問い合わせ先

米子市水道局境港営業所
(☎42・3080)

夢みなとタワー情報

【夢みなとタワー「フリーマーケット」&夢みなと工房】

▼とき

3月3日(土)、4日(日)
午前10時〜午後2時(工房は午後3時まで)

午後3時まで)

▼ところ 1階多目的ホール

▼料金 入場無料

【映画上映「怪盗グルーのミニオン大脱走」】

▼とき 3月11日(日)

午前10時30分、午後1時30分

※各回限定50人

▼ところ 3階シアター

▼料金 入館料のみ

◇大人 300円

◇小中学生 150円

【あそべる宇宙博】

▼とき

3月17日(土)〜5月6日(日)
午前9時〜午後5時(入場終了は午後4時30分)

※4月9日(月)〜4月27日(金)は土・日のみ開催します。

▼ところ 1階多目的ホール

▼料金

◇3歳以上

・前売券 400円

・当日券 600円

◇高校生以上

・前売券 500円

・当日券 700円

※開催期間中の土・日・祝日には、夢みなと工房(午前10時〜午後4時)も同時開催します。

▼問い合わせ先

夢みなとタワー
(☎47・3800)

「参加者大募集」♪歌おう・踊ろう・奏でよう・・・♪

第43回 チャリティー

オールミュージック・ユニオン

歌謡フェスティバル (入場無料)

会場 境港シンフォニーガーデン 日時 H30・7・1(日)

締切 H30・4・11(水) ちびっこ〜学生の参加は無料

詳細は事務局にお問い合わせ下さい。ご参加をお待ちしています。

ユニオン事務局 ☎090-7376-8751(てらもと)

安い! きれい! アツターよし!

初期費用は前家賃のみ!

賃貸のアップル境港

境港市外江町3109-1 いない境港店となり

☎(0859)44-9128

有料
広告

20歳になったら国民年金に加入しましょう

国民年金は、老後や不測の事態で障がいを負ったときなどの生活を支える制度です。20歳になり、他の年金に加入していない人は、国民年金に加入しなければなりません。

▶ 手続方法

20歳の誕生日前に届く、資格取得届を市役所か年金事務所に提出してください。

▶ 保険料

国民年金の保険料は、月額16,490円（平成29年度）です。納付方法は、納付書、口座振替、クレジット納付があり、前納による割引制度もあります。

※平成30年度の保険料は月額16,340円となります。

▶ 保険料の免除・猶予

◇ 保険料の納付が困難な場合は、免除申請制度があります。

世帯の所得状況に応じて、保険料の免除・猶予を受けられます（所得状況により却下となる場合があります）。

◇ 学生の場合は、学生納付特例制度を利用すると納付が猶予されます。申請には、在学証明書（原本）か学生証の

写しが必要です（対象とならない学校もあります）。

▶ 免除・猶予期間の年金（ただし、一部納付は免除後の保険料を納めていることが要件）

免除・猶予期間は、「年金を受け取る際の受給資格期間」に算入され、免除期間は納めた保険料により、年金額へ反映されます。

猶予・免除を受けた期間の保険料は10年以内であれば追納することが可能ですが、3年度目以降になると加算額が加わります。

▶ 障害年金・遺族年金

国民年金加入期間中の病気や事故により、障がいや死亡という不測の事態が発生した場合、障がいの状態に応じて障害基礎年金、対象となる遺族の人は遺族基礎年金を請求することができますが、保険料の納付要件を満たしている必要があります。

▶ 問い合わせ先

◇ 日本年金機構米子年金事務所（☎34-6111）

◇ 市民課保険年金係（☎47-1035）

農業委員会情報

農地の植林転用について

農業委員会では、農地に植林などをする際の指導要領を定めました。原則、隣地や道路との境界から5メートル以上離して植林し、木の枝などが隣地や道路にはみ出ることがないように努めてください。

また、現在農地に木や竹などが繁茂し、隣地や道路にはみ出して住民の生活や道路の通行の妨げになっている場合は、速やかに伐採するなどの適正管理をお願いいたします。

▶ 問い合わせ先

農業委員会事務局

（☎47-1053）

さかいポートサウナ情報

【レディースデイ：シルバードイ】

女性・65歳以上の人は割引

▼とき 毎月第2・3月曜日

◇大人 510円↓300円

◇小中学生250円↓100円

【各種割引】

▼高齢者料金

70歳以上の人は常時300円

▼時間帯割引

正午までの入館女性は割引

◇大人 510円↓300円

◇小中学生250円↓100円

▼家族割引

家族連れの小・中学生は割引

◇ 小中学生250円↓100円
▼ 誕生日割引 誕生日の人は入浴料が無料（要証明）

【薬湯の日】

◇ 女湯 毎週月曜日

◇ 男湯 毎週水曜日

▼ 問い合わせ先

さかいポートサウナ

（☎44-4060）



いきいき百歳体操

現在、「いきいき百歳体操」で健康寿命延伸に取り組んでいるのを存じですか？

初めての人も、今、取り組んでいる人もご参加ください。

▼とき 3月19日（月）

午後1時30分～3時

※事前申し込みが必要です。

▼ところ 保健相談センター

▼内容

① 境港市の平成29年度の取り組み報告

② 体操講習「いきいき百歳体操」

◇ 講師

福良智洋さん（介護老人保健施設はまかせ理学療法士）

※運動しやすい服装でお越しください。

※飲み物は各自でご準備ください。

▼ 申し込み・問い合わせ先

長寿社会課地域包括支援センター

（☎47-1131）



家族介護教室

簡単にできる介護食のおやつを調理実習をふまえて学びます。

▼ 対象

介護している家族および介護に関心のある人

▼とき 3月29日（木）

午前10時～11時30分

▼ところ 保健相談センター

▼内容

美味しく補食！介護食のおやつ作り

◇ 講師

足立由里佳さん（介護老人保健施設はまかせ管理栄養士）

▼ 定員 20人

▼ 用意するもの

エプロン、三角巾、タオル

▼ 参加費（材料費） 1000円

▼ 申込期限 3月22日（木）

▼ 申し込み・問い合わせ先

長寿社会課地域包括支援センター

（☎47-1131）

おれんじカフェ さかいかいみなと

【認知症の人を介護する家族のつらい】
認知症に関する事や介護の悩みを話す場所です。

▼とき 4月9日(月)
午前10時〜正午

▼ところ 市民活動センター

▼参加費 100円

【おれんじカフェさかいかいみなと】
どなたでも参加でき、気軽に
お茶を飲みながら過ごせる場所
です。

今回は、「癒し体験」〜ハン
ドマッサージ〜を同時に開催
します。

▼とき 3月26日(月)
午前10時〜正午

▼ところ

老人福祉センター(浜の里)

▼参加費 100円

▼問い合わせ先

長寿社会課地域包括支援セン
ター (☎47・1131)

シンフォニー少年少女合唱団 定期演奏会

シンフォニー少年少女合唱
団・シーサイド☆音魚(おんぎょ)人が日頃
の練習の成果を披露します。

また、ピアノコンクール受賞
者による演奏もお楽しみくださ
い。

▼とき 3月18日(日)
午後1時〜4時

▼ところ 文化ホール

▼内容

◇合唱、音楽劇「口びきのネコ」
◇ピアノコンクール受賞者によ
るピアノ演奏

▼入場料 大人500円

※高校生以下無料(要整理券)

▼チケット等取り扱い場所

市民会館 (☎47・1104)

【団員募集】

童謡からアニメ、映画音楽ま
で、いろんな歌をいっしょに歌
いませんか。

▼対象

本市または本市近隣に在住の
小学生から高校生

※幼児・長児は要相談

▼練習日 毎週土曜日

午後4時〜7時

▼練習場所

中央公民館(市民会館2階)

※入団には、年会費、保護者会
費、制服代などが必要です。

▼入団申し込み・問い合わせ先
生涯学習課文化体育係

(☎47・1093)



境台場公園桜まつり

▼とき

3月30日(金)〜4月12日(木)
※桜の開花状況により変更する
場合があります。

◇内容

ぼんぼりライトアップ、昭花
クラブ連合会作品展、昭花クラ
ブバザー、ステージイベント、
お花見クイズラリー、桜川柳・
桜の絵作品展、みなとウォー
クファイナル、ペタンク大会等

※みなとウォークファイナルは
4月7日(土)に、ペタンク
大会は4月8日(日)に行い
ます。

【ステージ出演者募集】

踊りや太鼓、音楽演奏等の出
演者を募集します。

▼応募期限 3月12日(月)

※ステージが空いている時には、
地域活動等で気軽にステージ
をご利用いただけます。詳細
はお問い合わせください。

▼応募・問い合わせ先

桜まつり実行委員会事務局
(境港市観光協会内)
(☎47・3880)

桜まつり境港市ペタンク大会

▼とき 4月8日(日)

◇受付 午前8時30分〜

◇開始 午前9時〜

※雨天中止

▼ところ 境台場公園

▼試合方法 3人1組の対抗戦

▼申し込み方法

各公民館または生涯学習課に
ある参加申込書に記入のうえ、
お申し込みください。

▼参加費 1チーム600円

※当日お支払いください。

▼申込期限 3月30日(金)

▼申し込み・問い合わせ先

生涯学習課文化体育係

(☎47・1093)

みなくとカフェ 自然を楽しむ菜園講座

中海の海藻でEMポカシづくり

さまざまな社会貢献活動を実
践し、活躍している人を講師に
招いての講演会です。

今回は、海藻肥料を使って土
づくりをし、春・夏野菜を植え
てみます。楽しい菜園づくりを
はじめましょう!

▼とき 3月18日(日)

午後1時30分〜3時30分
※前日までに申し込みくださ
い。

▼ところ 市民活動センター

▼講師

渡部敏樹さん(自然農法園さ
かい夢の浜代表・認定NPO法
人自然再生センター副理事長)

▼申し込み・問い合わせ先

市民活動センター

(☎47・1204)

サロンコンサート

サクソフォンで楽しむ早春の
ハーモニー

▼とき 3月23日(金)

午後7時30分〜8時40分

▼ところ 文化ホール

▼参加費 無料

▼出演

SAXBOX(サクソックスボック
ス)

▼曲目

アメイジング・グレイス、ホー
ル・ニューワールド、キャン
ユー・セレブレイト? ほか

▼問い合わせ先

境港市文化振興財団

(☎47・1104)

おりもんや仕事展

障がいのある人たちが作られ
た作品の展示、即売会です。

▼とき

3月16日(金)〜21日(水・祝)
午前10時〜午後5時

▼作品内容

藍染、草木染の糸を手織りし
て作ったバッグ、ストール、服
小物など

※手紡ぎの伯州綿の作品も揃え
ています。

▼ところ・問い合わせ先

福祉の店浜つ子「松ヶ枝町・
水木しげるロード沿い」

(☎・FAX 44・3666)

第4回境港おさかなロード祭

境港市を中心に県内外のうまいもんが勢ぞろい。

音楽や踊りの楽しいステージイベントや、おさかなロードを巡るスタンプラリーも開催します。

▼とき

3月17日(土)、18日(日)
午前10時～午後4時

※雨天決行

▼ところ

境港おさかなロード(境水道海岸通り)

▼問い合わせ先

境港おさかなロード大漁祭実行委員会(株式会社アイズ内)
(☎47・0520)



春の短期水泳教室

▼対象 3歳～12歳

▼とき

◇1期 3月26日(月)～30日(金)
◇2期 4月2日(月)～6日(金)

※水曜日は休館日

▼ところ 市民温水プール

▼料金(保険料を含む) 4千円

▼定員 各期30人(先着順)

▼申込期限

◇1期 3月17日(土)

◇2期 3月26日(月)

▼申し込み・問い合わせ先

NPO法人 境港スイミングスクール (☎44・3725)

おはなしポケットの会 春休みおはなし会

▼対象 幼児から大人まで

▼とき 3月30日(金)

▼ところ 午前10時30分～11時30分 境公民館2階和室

▼内容

◇ストーリーテリング

◇絵本の読み聞かせ

◇わらべうた、紙芝居など

▼参加費 無料

▼問い合わせ先

おはなしポケットの会 足立さん (☎45・3076)

次世代交流会

市の次世代を担う若者同士で、おいしい昼食を食べながら、名刺交換や意見交換、グループ交流を通じて、自分たちにとって理想のまちとは何なのかについて話し合うために次世代交流会を開催します。

▼とき 4月1日(日)

正午～午後3時

▼ところ 市民の森

※雨天時は境港公共マリナーで行います。

▼対象

20歳～38歳で、本市近郊にお住まい、または勤務している人

▼参加費 2500円

▼申し込み・問い合わせ先

(二社) 境港青年会議所 (☎44・2700)



行政事務嘱託職員・臨時職員

詳細については、窓口で配布の実施要項、または市ホームページをご覧ください。

【行政事務嘱託職員(非常勤)】

▼募集職種・人数

◇認知症地域支援推進員 1人

◇公民館主事 若干名

◇児童クラブ指導員 1人

▼試験日 3月18日(日)

【臨時職員】

▼募集職種・人数

◇環境整備員 2人

◇水木しげる記念館案内員 2人

◇一般事務補助員 1人

◇賃金(時給) 1100円

◇環境整備員 1100円

◇水木しげる記念館案内員 920円

一般事務補助員 920円

▼試験日

応募者へ別途通知します。

【共通事項】

▼応募要件等

各職種の実施要項をご確認ください。

▼応募期限 3月13日(火)

▼採用予定日 4月1日(日)

▼問い合わせ先 総務課職員係 (☎47・1009)

教育委員会臨時職員

①学校指導補助員

▼募集人数 3人程度

▼業務内容 学習等の支援

▼勤務時間 週29時間程度

※学校休業日は原則、勤務はありません。

▼時給 960円

②学校図書館職員

▼募集人数 1人程度

▼業務内容 学校図書室の蔵書整理等の管理運営

▼勤務時間

1日5時間程度

※学校休業日は原則、勤務はありません。

▼時給 920円

③児童クラブ指導員

▼募集人数 若干名

▼業務内容 児童の保育等

▼勤務時間

◇通常 週15時間程度

◇長期休業日 週30時間程度

▼時給 920円

▼資格 18歳以上

※経験・資格は問いません。

【①・②共通事項】

▼資格 高等学校卒業以上

※経験・資格は問いません。

▼特記事項

長期休業日に児童クラブ指導員をお願いすることがあります。

【①・③共通事項】

▼雇用期間

4月1日から来年3月31日まで(更新有り)

▼応募方法

履歴書(市販のもの)を提出してください。

▼応募期限

3月12日(月)午後5時必着

▼面接試験日

応募者へ別途通知します。

▼応募・問い合わせ先

学校教育課学事係 (☎47・1085)



子ども篆刻教室参加者

講師の先生から篆刻の基礎を教えていただき、ハンコの原料である石に押印したい文字を彫り、自分だけの印を作ります。完成した印を押した作品は、4月21日(土)より開催する市美術展覧会で展示します。

▼対象

市内在住の小学校3年生～中学校3年生

▼とき 3月25日(日) 午後1時～4時

▼ところ 上道公民館集会所

▼定員 15人(先着順)

▼参加費 800円(石代ほか)

▼申し込み方法

申込書に記入のうえ、生涯学習課文化体育係に提出してください。

▼申込書配布場所

市内の公民館 市民会館

▼申込期限 3月19日(月)

▼申し込み・問い合わせ先 生涯学習課文化体育係

(☎47・1093)



総合型地域スポーツクラブ会員

総合型地域スポーツクラブとは、複数の種目を、さまざまな世代の人たちが、興味・関心や競技レベルを問わずに楽しむことを目的に、地域住民が主体となって運営されている団体です。

【境スポーックラブ】

▼対象

市内在住の人 毎週木曜日 午前10時～正午

※祝日は除く

▼ところ

市民体育館

▼内容

ストレッチ、リズム体操、フットバレー、バドミントン、太極拳、卓球、ウォーキング

▼申し込み方法

会場で随時受け付けます。

▼会費 年額1万2千円

▼問い合わせ先

境スポーックラブ 角さん

(☎44・6818)

【ウルTRASポーツクラブ】

▼対象 3歳～小学4年生

▼とき 毎月第4日曜日 午前10時～11時

▼ところ

幸神体育館

▼内容(体操教室)

鉄棒、とび箱、マット運動 なわとび、逆立ちほか

▼問い合わせ先

ウルTRASポーツクラブ事務局 (☎57・5170)



ポリテクセンター米子 5月入所生(離職者対象)

ポリテクセンター米子では職業訓練生を募集しています。ものづくりの技能・技術および専門知識を身につける訓練を行っており、初心者も基礎から学べるので安心です。

また、就職支援のシステムも充実しています。手に職をつけたい、自分に足りないところを身につけたいという求職者におすすめの訓練です。

▼募集訓練科

- ①CAD・NC加工技術科(6カ月訓練)
- ②産業技術科+導入訓練(7カ月訓練)

▼訓練期間

- ①5月8日(火)～10月30日(火)
- ②5月8日(火)～11月28日(水)

▼募集定員

①15人

※ただし、導入訓練(4月)から入所した人数を差し引いた数が定員となります。

②若干名

※産業技術科6月生(定員15人)の一部を、導入訓練からの受講生として募集します。

▼募集期間

3月8日(木)～4月10日(火)

▼入所資格

求職中の入所者 無料

※テキスト代等の実費が別途必要です。

▼その他

雇用保険受給者で諸条件を満たされる人は訓練最終日まで受給期間が延長されます。

雇用保険受給者以外の人も一定の条件を満たせば職業訓練受講給付金を受給しながら受講できます。

詳細はハローワークにお問い合わせください。

▼申し込み先

最寄りの公共職業安定所(ハローワーク)

※3月19日(月)、4月5日(木)に見学会、3月26日(月)に体験会を開催しますので、興味をお持ちの人はぜひお越しください。

▼問い合わせ先

ポリテクセンター米子 訓練科 (☎27・5115)



納税相談



災害、病気などの理由により、やむを得ず納期限までに市税を納付することができない場合は、申請により差押えや財産の換価(売却)が猶予される制度がありますので相談ください。

【夜間の納税相談】

平日の昼間に仕事などで、市税の納付や相談に來られない人は利用してください。

▼とき

3月30日(金)、4月27日(金) 午後5時15分～8時

▼ところ

収税課窓口

▼取り扱い税目

個人住民税、固定資産税、軽自動車税、国民健康保険税

※納税通知書等を紛失し、納める金額がわからない人はあらかじめお問い合わせください。

▼問い合わせ先

収税課 (☎47・1020)

年金相談

▼とき 3月14日(水) 午前10時～午後3時

▼ところ

保健相談センター

▼持参するもの

◇年金証書または年金手帳

◇年金特別便・年金定期便

◇委任状(代理人の場合のみ)

▼その他

年金相談は、今回で終了します。平成30年度の開催はありませんので、ご了承ください。

▼問い合わせ先

日本年金機構米子年金事務所 (☎34・6111)

きらきら・ひまわり情報

【0歳さんあつまれ〜】

- ▶対象 満1歳までの子どもと保護者
- ▶とき 3月27日(火)
午前10時30分~11時50分
- ▶ところ 地域子育て支援センター「ひまわり」
- ▶内容
ベビーピクス&ベビーヨガ、月齢に応じたグループに分かれての交流(離乳食、しつけ等についての情報共有)
- ▶持参するもの バスタオル
- ▶定員 先着30組
- ▶申込期限 3月23日(金)

【きらきらタイム】

- ▶とき 毎週木曜日 午前11時~
- ▶ところ こども支援センター「きらきら」

【ひまわりタイム】

- ▶とき 第1~第3火曜日 午前10時30分~
- ▶ところ 地域子育て支援センター「ひまわり」

【地域子育て支援センター「ひまわり」リニューアル】

3月2日(金)より、地域子育て支援センター「ひまわり」はリニューアル開館します。より利用しやすくなった「ひまわり」に遊びにきてください。

▶申し込み・問い合わせ先

- ◇こども支援センター「きらきら」
(☎45-0116)
- ◇地域子育て支援センター「ひまわり」
(☎21-8103)

おむつ利用券のご案内

1歳未満のお子さんを対象に、3カ月ごとにおむつ利用券(1回の申請につき3,000円分)を交付しています。3月の対象者は下記のとおりです。申請がまだの方は、お早めに窓口までお越しください。

	お子さんの誕生日	参考
1回目	平成29年10月~12月	出生月の3~5カ月後
2回目	平成29年7月~9月	出生月の6~8カ月後
3回目	平成29年4月~6月	出生月の9~11カ月後

※お子さんの誕生日が平成29年4月、7月、10月の人は、4月2日(月)が申請期限ですので、ご注意ください。

※平成29年8月、9月生まれのお子さんの場合、6カ月児健康診査の際にも申請できます。

- ▶申請に必要なもの ◇母子手帳
◇印章(初回の人のみ)

▶申請・問い合わせ先

子育て支援課育児支援係 (☎47-1077)



内容についての詳細は、各施設に直接お問い合わせください。

記事中に特に明記がない場合、会場は問い合わせ先と同じです。

聖心幼稚園 にこにこひろば

【園庭解放】

未就園児を対象に園庭開放しています。

- ▶対象 未就園児親子、在園児親子
- ▶とき ◇平日 午前10時~正午
◇土曜日 午前9時~正午
- ▶問い合わせ先 聖心幼稚園 (☎42-2040)

美哉幼稚園 びさい交流会

【園庭・えほん館の開放】

毎日、園庭とえほん館を開放し、未就園児にも絵本の貸し出しをしています。

- ▶問い合わせ先 美哉幼稚園 (☎42-2839)



ファミリー・サポート・センター情報

【ファミリー・サポート・センターとは】

ファミリー・サポート・センターは、子どもをもつすべての人が安心して子育てできる環境をめざし、育児のお手伝いをしてほしい人と、お手伝いできる人をサポートする組織です。

【援助会員を募集しています】

あなたも地域の子育てに参加しませんか？
子どもの預かりや保育園への送迎など、少しの時間でもできることがあります。お気軽にお電話ください。

▶申し込み・問い合わせ先

境港市ファミリー・サポート・センター
(☎45-6660)

両親学級

▶対象 妊娠中の人とそのパートナー

※妊婦さんお一人の参加でも大丈夫です。

※これからお孫さんを迎えられるおじいちゃん、おばあちゃんもどうぞ参加ください。(これから新しい家族を迎える2人がどのような体験をするのかご覧ください)

▶とき 3月18日(日) 午前9時30分～11時30分
※事前申し込みが必要

▶ところ 保健相談センター

▶主な内容

◇ようこそ！赤ちゃん！

育児の心得、沐浴指導実施

◇グループワーク

※楽な服装でお出かけください。

※託児あり。希望者は申し込みの時にお知らせください。

▶申込期限 3月16日(金)

▶申し込み・問い合わせ先

健康推進課母子保健係 (☎47-1040)

☆おはなし広場

絵本やお話を楽しみませんか。妊婦さんの参加もお待ちしています。

▶問い合わせ先 生涯学習課生涯学習係 (☎47-1091)

内容	とき		ところ
絵本とおはなしの部屋 (おはなしポケットの会)	毎月第1土曜日	14:00～15:00	市民図書館(本館)
	毎月第3金曜日	11:00～11:40	地域子育て支援センター「ひまわり」
	3月21日(水・祝)		
絵本と紙しばいを楽しむ会 (朗読なぎさ会)	毎月第2土曜日	14:00～15:00	市民図書館(本館)
	毎月第1金曜日	11:00～11:40	地域子育て支援センター「ひまわり」
おしゃべりたんぽぽおはなし会 (おしゃべりたんぽぽ)	毎月第3土曜日	14:00～15:00	市民活動センター
	毎月第4金曜日	11:00～11:40	地域子育て支援センター「ひまわり」
親子で絵本を楽しむ会 (境港親と子どもの劇場)	3月7日(水)、14日(水) 28日(水)	11:00～11:40	地域子育て支援センター「ひまわり」

市民図書館は3月11日(日)～3月31日(土)の間休館のため変更があります。

☆乳幼児健康診査・相談の日程

内容	とき	対象	会場・問い合わせ先
6カ月児健康診査	3月14日(水)	平成29年8月生まれの幼児	健康推進課 (☎47-1042) ※妊活相談以外は、 母子健康手帳を持参 会場：保健相談センター
	4月18日(水)		
1歳6カ月児健康診査	3月29日(木)	平成28年8月生まれの幼児	
	4月19日(木)		
3歳児健康診査	3月8日(木)	平成27年2月生まれの幼児	
	4月5日(木)		
妊産婦・乳幼児健康相談	4月10日(火)	妊産婦・乳幼児と保護者	
離乳食講習会	10:00～10:40(5～8カ月児) 10:50～11:30(9カ月～1歳6カ月児)	5カ月～1歳6カ月児と保護者	
妊活相談	6月17日(日)	9:30～12:00(受付11:00まで)	お子さんを希望する人
子育て相談	毎日 8:30～17:15 ※「きらきら」は土・日曜日・祝祭日を除く 「ひまわり」は木曜日・休館日を除く	乳幼児と保護者	こども支援センター 「きらきら」(☎45-0116) 地域子育て支援センター 「ひまわり」(☎21-8103)

こんげつ しん き きぞう としよ
今月の新規・寄贈図書

- ◇アンパンマンとらーめんてんし (絵本)
 (やなせたかし)
 - ◇ねんねのうた (絵本)
 (えがしらみちこ)
 - ◇藤沢周平 遺された手帳 (遠藤展子)
 (ふじさわしゅうへい のこ てんちよう えんどうのぶ こ)
 - ◇伝奏と呼ばれた人々 (日本史資料研究会)
 (へんしゅう とよばれたひとびと にほんし しりょうけんきゅうかい)
 - ◇はじめての八十歳 (山藤章二)
 (はちじっさい はちまふしやうじ)
 - ◇MONEY もう一度学ぶお金のしくみ
 (チャールズ・ウィーラン)
 (れいがい じだいい ちやうるず・ウィーらん)
 - ◇例外時代 (マルク・レヴィンソン)
 (れいがい じだいい まるく・レヴィンソン)
 - ◇オリンピック・デザイン・マーケティング (加島卓)
 (おりんぴっく・でざいん・まーけていんぐ かしまたく)
 - ◇クラシック音楽とは何か (岡田暁生)
 (くらしっくおんがく とは なにか おかだあけお)
 - ◇アメリカ太平洋軍 (梶原みずほ)
 (あめりかたいへいようくん かじわらみずほ)
 - ◇「新しい働き方」の経済学 (井上義朗)
 (あたらしくいあそびかたのけいぎがく いのうえよしお)
 - ◇習近平の悲劇 (矢板明夫)
 (しゅうじんぺい ひげき やいたあきお)
 - ◇素顔の出雲 (廣澤虔一郎)
 (すがお いずも ひろさわけんいちろう)
 - ◇戦後の精神史 (平川祐弘)
 (せんごのせいしんし ひらかわすけひろ)
 - ◇メガネと放蕩娘 (山内マリコ)
 (めがねとほうたうぢやう やまうちマリこ)
- ほか、計 321 冊

しみん としよかん
市民図書館 (☎ 47 - 1099)
 ◆開館時間 午前9時30分～午後6時30分
 【土・日・祝日は午後6時閉館】
 ◆休館日 毎月第2木曜日・毎月末
 ◆ホームページアドレス
<http://lib.city.sakaiminato.tottori.jp/>

と しよ かん い
図書館に行こう!



ドラえもんはじめての論語
 君子編
 安岡定子

『論語』という一見難しそうな古典も、ドラえもんが案内役として登場したことで、子どもたちにもぐっと身近に感じられるのではないだろうか。



2ひきのねこ (絵本)
 宇野亜喜良

ぼくとももちゃんはいつもいっしょ。「ボンボン」と名を呼んでかわいがってくれた。ある日、すないろのおにぎりみたいな「すなこ」がやってきた。



138億年宇宙の旅
 クリストフ・ガルファール

読者がイメージを喚起しやすいように、難しいことで知られるが不思議現象満載の先端宇宙論をまるで見えてきたように体験する、「旅」へといざなう。



365日のほん
 辻山良雄

書店店主の筆者が、季節ごとに計365冊を選んだブックガイド。『方丈記』などの古典から昨年刊行のアート本まで、ページを開いてのお楽しみ。

市報広告を募集中!

「市報さかいみなと」に広告掲載をして、宣伝してみませんか?

- ◇発行部数 12,500 部
- ◇広告掲載場所 information の最下段
- ◇広告の規格・掲載料 (月額)
 - ・ 1号広告 (5cm×18cm) 15,000 円
 - ・ 2号広告 (5cm×12cm) 10,000 円
 - ・ 3号広告 (5cm×6cm) 5,000 円

▶問い合わせ先
 地域振興課広報情報係 (☎ 47-1010)

※市報広告以外にも、ホームページバナー広告やはまる一歩バス広告などもあります。詳細についてはお問い合わせください。

**清掃センター・リサイクルセンターからの
 お知らせ**

◎古紙収集日の変更のお知らせ

3月21日(水・祝)の古紙収集は祝日にあたるため、該当地区の古紙収集日を翌週の3月28日(水)に変更して収集します。
 お間違えのないようお願いいたします。

◎毎月第3日曜日

◀家庭系ごみの受け入れ▶
 3月18日(午前9時～正午)



▶問い合わせ先

- ◇清掃センター (☎ 42-3803)
- ◇リサイクルセンター (☎ 45-8626)





文化施設催し物スケジュール



と き	催事名	と ころ	時 間	問 い 合 わ せ 先	入 場 料 ・ 参 加 費
開催中	井上 ^{はるこ} 治子パステルアート展示会 (～3月19日(月))	海とくらしの史料館	9:30～17:00 ※休館日:火曜日	海とくらしの史料館 ☎44-2000	大人 400円 小・中・高校生 100円 ※幼児・70歳以上は無料
3月3日(土) 3月17日(土)	古典講座「みんなで楽しく『万葉集』を読もう」	市民会館 中央公民館	14:00～	市民図書館 ☎47-1099	無 料
3月24日(土)	浜かすり あいの会 さよなら作品展示会 (～3月25日(日))	市民会館 展 示 室	10:00～16:00	浜かすり あいの会 ☎090-7974-4885 (丸山)	無 料
(第1弾) 3月21日(水・祝) ～5月6日(日) (第2弾) 4月7日(土)、8日(日)	マンボウ祭 ～其肉潔白ナリ油多味ヨシ～ (第1弾) パネル展・マンボウ画展 (第2弾) トークショー&試食&即売会 ※試食会は各回先着100人	海とくらしの史料館	9:30～17:00 ※休館日:火曜日 (トークショー) ◇7日14:00～ ◇8日10:00～ (試食会) ◇7日13:00～ ◇8日11:00～	海とくらしの史料館 ☎44-2000	大人 400円 小・中・高校生 100円 ※幼児・70歳以上は無料

境港市文化振興財団ホームページアドレス <http://sakaiminato-bunka.jp>

市民憲章

健康で楽しく働き
互いに助け合
だれにも親切に
公共の物をたい
自然の美を生か
住みよき環境を
豊かな心を養
文化の向上につ
(昭和45年11月3日制定)

くらしの相談日 (祝日は除く)

相談内容	と き	と ころ ・ 問 い 合 わ せ 先
人 権 相 談	3月8日(木)	13:00～16:00 老人福祉センター(浜の里) (問)鳥取地方事務局米子支局 ☎22-6161
行 政 相 談	第2金曜日	13:00～16:00 老人福祉センター(浜の里) (問)鳥取行政評価事務所 行政相談室 ☎0857-24-5542
心 配 ご と 相 談	3月9日(金)	13:00～16:00 老人福祉センター(浜の里) (問)社会福祉協議会 ☎45-6116 ※法律相談は予約が必要 です(初回優先) ※福祉相談は相談日以外 でも受け付けています。
法 律 相 談	3月2日(金) 3月16日(金) 4月6日(金)	13:30～15:30
福 祉 相 談	3月23日(金)	13:00～16:00
多重債務・法律 相 談 会	3月15日(木)	13:30～16:00 米子コンベンションセンター (問)市消費生活相談室 ☎47-1106 ※申し込みが必要です
相 続 ・ 遺 言 相 談	第2火曜日	10:30～12:30 老人福祉センター(浜の里) (問)鳥取県行政書士会 ☎0857-24-2744
家 庭 児 童 相 談	月～金曜日	8:30～17:15 子育て支援課 ☎47-1077
青 少 年 相 談	月～金曜日	8:30～17:00 青少年育成センター ☎47-1014
こころの相談 カウニング	3月19日(月)	14:00～16:00 健康推進課 ☎47-1043 ※予約制
DV(家庭内暴力) 電 話 相 談		◇心と女性の相談室 ☎31-9304 受付時間:月～金曜日8:30～17:15 ※緊急の保護には対応 ◇夜間休日電話相談窓口 ☎0858-26-9807 受付時間:夜間(毎日17:15～8:30)、土日祝(8:30～17:15)
年 金 ダ イ ヤ ル		ねんきんダイヤル(一般的な年金相談) ☎0570-05-1165 (月～金曜日8:30～17:15、第2土曜日9:30～16:00) ねんきん定期便専用ダイヤル ☎0570-058-555 (月～金曜日9:00～19:00、第2土曜日9:00～17:00)

～市の花・市の木～



きく



くろまつ

一境港市の人口

男 : 16,621人 (-15)
女 : 17,833人 (-28)
合 計 : 34,454人 (-43)
世帯数 : 15,135世帯 (-25)

※平成30年1月末現在 ()内は前月比
※数値は外国人住民を含みます

防災行政無線が聞き取りにくいときは
テレフォンサービスをご利用ください!
☎0120-445-040
(フリーダイヤル)

おさかなレシピ 30

水産課 (☎ 47 - 1055 FAX 44 - 7957)

今年の1月は市役所に大漁旗が5回揚がりましたが、全てサバが千トンを超えたものでした。日本海沖で回遊する青魚として、アジ・イワシとともに境漁港へ大漁をもたらす、なくてはならない魚です。

出世魚といえば、ブリが有名ですが、サバやアジにも市場では大きさによって呼び方があり、サバの場合は小さいものから、サバ子→ローメ(ろうそく)→豆サバ(マメメ)→切りサバ(ギリ)→小サバ→中サバ→大サバと呼ばれています。体長37cm以上、800g以上の立派なサイズにならないければ「大サバ」とは呼ばれません。店頭に並ぶのは、切りサバ(ギリ)とよばれる体長30cmくらいの大きさからです。

サバは秋に産卵し、冬に備えてエサをたくさん食べるため、冬場に脂乗りが良く、とても美味しくなります。さらに地元で水揚げされた新鮮なものが手頃な値段で手に入るのも魅力です。

今回は、地元特産の「白ネギ」と一緒に食べる栄養満点の逸品料理をご紹介します。

□作り方

- ① サバは頭と内臓を取り、2cm程度の厚さの輪切りにし、塩焼きにする。
- ② ネギは4cm程度の長さに切り、フライパンでかるくからやきにする。
- ③ 鍋にAを入れて煮立て、その中に①と②を加え、薄切りにした生姜と酢を入れておとし蓋をして、中火で3分程度煮る。
- ④ ③を器に盛り、細切り生姜をのせる。

サバとネギの甘辛煮



★こんなサバが新鮮です！★

- ・目が黒く、澄んでいる。
- ・体に張りがあり、身が締まっている。
- ・ウロコがきれいに揃っている。

□材料 (4人前)

◇サバ	中1尾
◇白ネギ	1本
◇生姜	1片
◇酢	小さじ1
◇塩	少々
A	みりん 1/3カップ
	醤油 1/2カップ
	だし 1と1/2カップ
	砂糖 大さじ1

今月のげんきちゃん

主に6カ月健診で取材しています。このコーナーに掲載を希望される人は、取材職員にお声かけください。また、直接の受け付けも行っていますので、地域振興課までご連絡ください。

みんな 元気いっぱい
すくすく育ってね☆



めばえ
壽美 芽咲 ちゃん (H29.6.13 生) と
お母さんの 里歌 さん (上道町)

《お子さんへのメッセージ》

すくすく元気に育ってね！



えいた
源内 瑛大 ちゃん (H29.6.13 生) と
お母さんの 美羽 さん (小篠津町)

《お子さんへのメッセージ》

たくさん遊びに行こうね！！



みう
永江 美海 ちゃん (H29.6.19 生) と
お母さんの 睦美 さん (夕日ヶ丘2丁目)

《お子さんへのメッセージ》

元気いっぱいのびのび育ってね

市役所へのお問い合わせは…

市役所のどこへ問い合わせたらよいかわからない場合、お気軽に右記の連絡先にご連絡ください。

ご用件をお伺いし、担当部署へおつなぎします。

代表電話番号

☎ 0859-44-2111

代表ファクシミリ番号

FAX 0859-44-3001