

# 市報 さかいみなと



## 境港の夏が来た！ 第 7 2 回みなと祭 開催！！

昭和 2 1 年から途切れることなく開催され続けている「みなと祭」は今年で 7 2 回を迎えました。

前夜祭の妖怪ジャズフェスティバルに始まり、勇壮な海上パレードやステージイベントのほか、今年はバンジートランポリンやボルダリングなどの新たに子ども向けのコーナーも設置され、楽しんでいました。

夜になると、境水道ではクライマックスとなる花火大会が行われ、きらびやかな光に彩られながら、今年のみなと祭は幕を閉じました。

### 内 容

- 各種検診・がん検診のご案内・・・P 2～3
- 認知症初期集中支援チーム設立ほか・・・P 4
- ピアノコンクールほか・・・P 5
- 境港市民交流センター（仮称）の施設紹介③・・・P 6
- 土地開発公社事業概況・決算・・・P 7
- 6 月定例市議会報告・・・P 8～9
- まちの話題・・・P10～11
- 情報あらかると・・・P12～13
- お知らせ・子育て広場・・・P14～23
- 図書館に行こう・各種日程ほか・・・P24～25
- 学校給食レシピ・今月のげんきちゃん・・・P26

# 元気だからこそ毎年検診に行こう！

【予約・問い合わせ先】  
健康推進課成人保健係  
☎47-1041・1043  
FAX 47-1112

けんしんは、「身近な病院」と「検診車」で受けることができます。  
検診車での検診日程をお知らせします。

## 結核・肺がん検診

個人負担金  
**無料**

事前予約  
**不要**

持ち物  
**受診券**

会 場		日 時	
保健相談センター  		9月25日(月)	午前 9時 ~ 11時
		10月 2日(月)	
		11月12日(日)	
		12月 3日(日)	
		来年1月21日(日)	
		来年2月25日(日)	
渡地区	西森岡会館	10月 5日(木)	午前11時 ~ 11時30分
	J A鳥取西部境港支所西側駐車場		午後 1時10分~ 2時10分
	渡西会館(江島大橋下)		午後 2時40分~ 3時10分
外江地区	喫茶あひる前駐車場(芝町)	10月 5日(木)	午後 3時40分~ 4時10分
	外江ふれあい広場(小学校横)	10月 6日(金)	午前 9時30分~ 10時30分
	西灘会館	10月19日(木)	午後 3時40分~ 4時10分
境地区	しおさい会館	10月 6日(金)	午前11時 ~ 11時30分
	境公民館	10月19日(木)	午後 1時10分~ 2時10分
	カーブス駐車場(元町病院向い)		午後 2時40分~ 3時10分
上道地区	上道公民館	10月12日(木)	午前 9時30分~ 10時30分
	なぎさ会館		午前11時 ~ 11時30分
余子地区	老人福祉センター(竹内町)	9月27日(水)	午前 9時20分~ 10時10分
	余子公民館		午前10時40分~ 11時30分
	市民体育館	10月 5日(木)	午前 9時30分~ 10時30分
	正福寺駐車場	10月12日(木)	午後 1時10分~ 2時10分
	高松町会館		午後 2時40分~ 3時10分
中浜地区	中浜公民館	9月27日(水)	午後 1時10分~ 2時10分
	麦垣町会館		午後 2時40分~ 3時10分
	新屋町会館		午後 3時40分~ 4時10分
	夕日ヶ丘1丁目集会所	10月 6日(金)	午後 3時 ~ 3時30分
	地域子育て支援センターひまわり(幸神町)		午後 4時 ~ 4時30分
	三軒屋町会館		10月12日(木)
誠道地区	誠道公民館	10月 6日(金)	午後 1時30分~ 2時30分

# 子宮・乳がん・胃がん検診 (※予約制)

【持ち物】  
受診券または無料クーポン券（乳がんのみ・40歳の方が対象）、受診券に記載の個人負担金

若い世代の女性のがんが増えています。早期発見・早期対応のために、検診受診が必要です！  
子宮がん・乳がん検診は検診車のほか、済生会境港総合病院や米子の医療機関でも受診できます。（受診券をご確認ください。）また、胃がん検診は市内医療機関でも受診できます。

会 場		日 時	
乳がん・子宮がん	市民体育館	8月24日(木)	午前8時45分～11時
乳がん・子宮がん ・胃がん(胃透視)	保健相談センター	9月25日(月)	午前8時～11時
		10月2日(月)	
		11月12日(日)	
		12月3日(日)	
		来年1月21日(日)	
		来年2月25日(日)	
乳がんのみ	西灘会館(外江町)	10月17日(火)	午後1時15分～3時30分
	中浜公民館	11月15日(水)	
	余子公民館	12月7日(木)	
	渡公民館	来年1月16日(火)	

## 大腸がん検診 ※事前予約は不要です。

市内医療機関または、市役所（保健相談センター）で受診できます。

【持ち物】 受診券、受診券に記載の負担金

市役所へ申し込むと、土・日曜日・祝日も提出できます。

申込期限：来年30年2月28日(水)

## 特定(長寿・一般)健診・がん検診(胃・肺・大腸・乳・子宮)(※予約制)

平日は仕事が忙しい！複数の検査を一度で終わらせたい！というあなたに、特定(長寿・一般)健診と5つのがん検診がまとめて受診できます。(一度に受けて、負担金が最大2,500円)

【持ち物】 受診券または無料クーポン券(乳がんのみ・40歳の方が対象)、受診券に記載の負担金

会 場	日 時		
保健相談センター	①	9月25日(月)	午前8時～11時
	②	10月2日(月)	
	③	11月12日(日)	
	④	12月3日(日)	
	⑤*	来年1月21日(日)	
	⑥*	来年2月25日(日)	



※⑤と⑥の検診日はがん検診(5種)のみです。特定健診等の受診はできません。

予約が必要な検診の申し込みを現在、受け付けています。  
詳しくは健康推進課または医療機関へお問い合わせください。





～もの忘れが気になったら 早めに相談することが予防の第1歩です！～

境港市に

**認知症初期集中支援チーム** ができました！

お気軽にご相談ください！

## 認知症初期集中支援チームって??

認知症初期集中支援チームは、ご本人やご家族、民生委員、ケアマネジャーなどからの相談を受け、チーム員などが訪問を行い、ご本人やご家族に自立した生活のサポートを行います。

地域包括支援センターのスタッフがチーム員となり、認知症の専門医の協力を得て相談に応じています。



認知症は

**早期診断・早期対応**

が大切です。

早く気付いて対応することで、その後の病気の経過を遅らせることができたり、介護の負担軽減につなげることができます。

「認知症かな?」「認知症だと思うけどどうしたらいい?」と思ったら、まずは地域包括支援センターに相談してみましょう。



早めに認知症初期集中支援チーム（地域包括支援センター内）へご相談ください。

▶問い合わせ先 地域包括支援センター

☎47-1131 / FAX 44-2120

(受付時間：月～土曜日・午前8時30分から午後5時15分)



# 第27回 境港市ピアノコンクール

7月17日(月・祝)、文化ホールで境港市ピアノコンクールが開催され、85人の出場者が日ごろの練習の成果を披露しました。

審査の結果は、次のとおりです。  
(敬称略)



- 《高校生部門》  
 ◇優秀賞 三島 加蓮 (米子市)  
 清水 琉駆 (幸神町)
- 《中学生部門》  
 ◇最優秀賞 小川 愛華 (元町)  
 ◇優秀賞 池原 桃子 (福定町)  
 高田 野乃花 (入船町)
- ◇奨励賞 橋津 光里 (弥生町)  
 北野 愛華 (中野町)  
 手島 碧美 (誠道町)

- 《小学生部門》  
 (1・2年生)  
 ◇優秀賞 佐藤 楓夏 (美保町)  
 松田 和篤 (夕日ヶ丘)  
 松本 琥太郎 (蓮池町)
- ◇奨励賞 坂本 脩 (中野町)  
 木村 咲乃 (上道町)  
 小川 碧子 (米川町)  
 谷田 実和 (清水町)
- (3・4年生)  
 ◇最優秀賞 松田 実樹 (夕日ヶ丘)  
 ◇優秀賞 谷田 麻衣 (清水町)  
 松本 梓那 (蓮池町)
- ◇奨励賞 下迫 彩音 (外江町)  
 北野 蒼衣 (中野町)  
 景山 千尋 (中野町)  
 足岡 瑞希 (新屋町)
- (5・6年生)  
 ◇最優秀賞 濱田 結奈 (竹内町)  
 ◇優秀賞 足立 明優 (元町)  
 横田 泰河 (高松町)  
 下西 梨世 (上道町)
- ◇奨励賞 清水 沙亜耶 (幸神町)  
 安井 優奈 (外江町)  
 谷村 駿 (小篠津町)

## 健康まつり

▼とき 9月3日(日)

午前10時〜午後1時30分

※開場は午前9時30分

▼ところ 保健相談センター

▼内容

【講演会】

午前10時〜11時15分

※要予約。定員は先着200人。

◇講演①

「脳卒中をよく知ろう!」

・講師 花島律子さん(鳥取大学医学部附属病院教授)

◇講演②

「脳卒中の治療について」

・講師 黒崎雅道さん(鳥取大学医学部附属病院教授)

【催し物】

講演会終了後〜午後1時30分

◇測定、相談コーナー(血管年齢、骨密度、肌年齢、肺年齢)

年齢・体組成、薬の相談)

※血管年齢、骨密度測定は要予約。定員各100人。

◇ふれあいバザー(有料販売)

◇子どもたちと食生活改善推進員さんが作る手作り食堂

・食券販売時間 午前9時30分〜

※1食150円・限定120食

## 健康まつり

午前9時30分〜午後1時30分

◇まつぼっくり事業所の通所者の作品

◇生活習慣病等予防啓発パネル

※講演会・測定コーナーの予約は、8月8日(火)から受け付けます。

▼予約・問い合わせ先

健康推進課

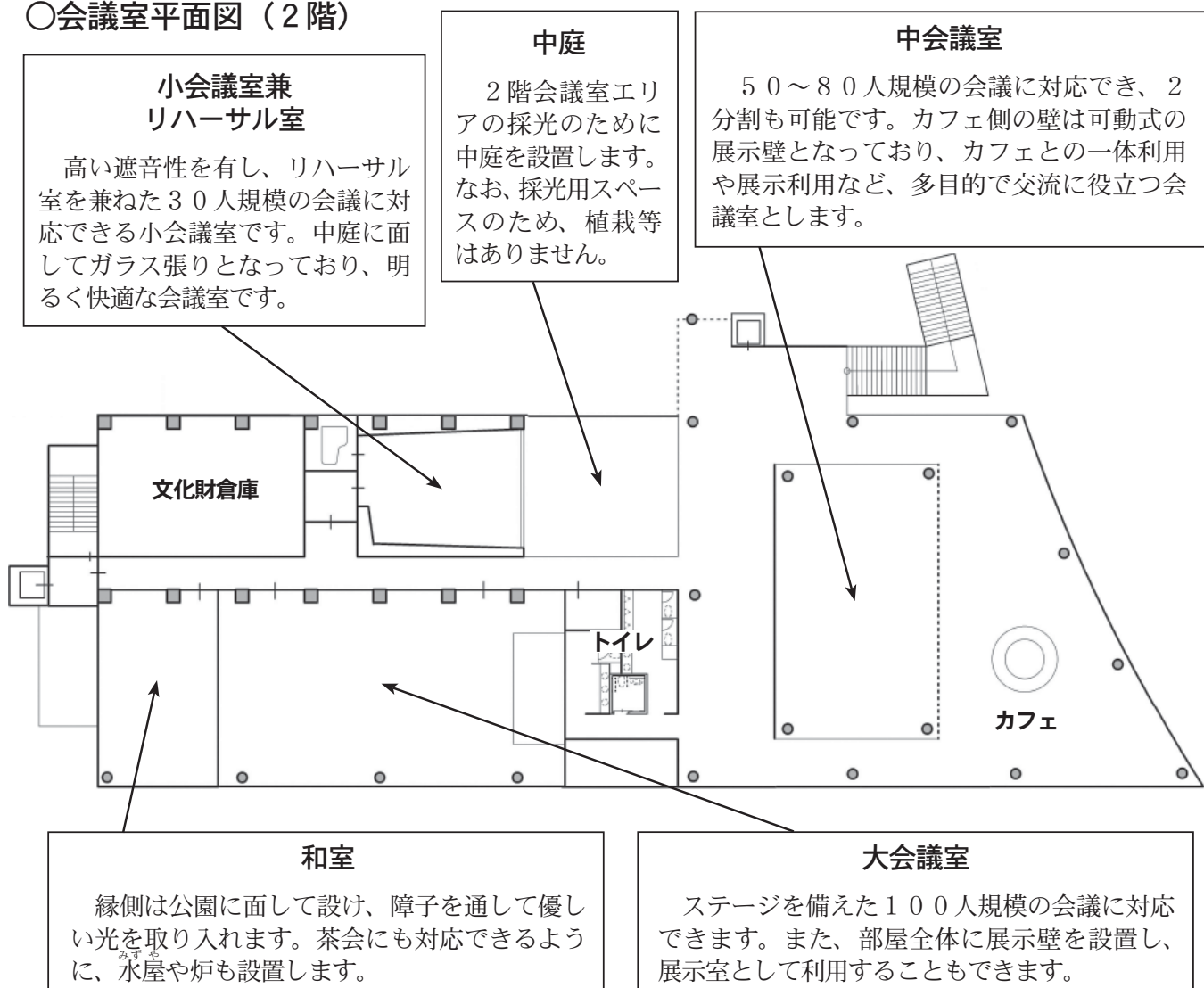
(☎47-1041-1043)



# 境港市民交流センター（仮称）の施設紹介 ③

市報6月号から数回にわたって、境港市民交流センター（仮称）内の各施設について、概要を紹介しています。第3回となる今回は、『会議室』についてご紹介します。

## ○会議室平面図（2階）



## ○会議室のイメージ図



**【問い合わせ先】**

生涯学習課 (☎47-1092)



# 境港市土地開発公社の事業概況と決算書を公表します

## 1. 事業概況

境港市土地開発公社の平成28年度の事業概況をお知らせします。

用地の処分については、土地造成事業用地である渡町田代沖用地を社会福祉法人、西工業団地用地を境港市進出企業にそれぞれ売却しました。

また、夕日ヶ丘地区において、定期借地権の設定を行った分譲地（12区画）および公社用地を境港市等に売却しました。なお、平成21年度から導入した定期借地権制度ですが、境港市分譲地（保留地）を合わせた累計契約件数は平成28年度末で180件となりました。

その他、夕日ヶ丘商業用地の有効活用を図るため、夕日ヶ丘分譲地と商業用地内に所在する境港市所有地（保留地）との交換を行い、商業用地全体を公社用地としました。夕日ヶ丘の新たな魅力創出および利便性の向上に資する商業施設の誘致に取り組んでいきます。

財政面では、用地の処分や事業用借地料の土地造成事業収益等により、境港市からの借入金を返済し、債務は大きく減少しています。

## 2. 決算

平成28年度決算に関する財務諸表は以下のとおりです。

### 【貸借対照表】

土地開発公社は年度末で約33.6億円（夕日ヶ丘用地は約27.2億円、全体の約81%）の土地を保有し、市からの借入金で賄っています。

### 【損益計算書】

公社用地の売却益、賃貸収入等から事務局経費や雑損失等を差し引いた約2,919万円の純利益が生まれました。純利益は、繰越準備金（前年度までの利益の積立金）に積み立てる処理をしています。



### 貸借対照表

（平成29年3月31日現在）

（単位：円）

借方	貸方
<b>【資産の部】</b>	<b>【負債の部】</b>
1. 流動資産	1. 流動負債
①現金および預金 31,393,738	①短期借入金 0
②公有用地 30,289,287	②未払金 189,000
③代行用地 27,005,809	流動負債合計 189,000
④完成土地 3,299,905,508	2. 固定負債
流動資産合計 3,388,594,342	①長期借入金 3,640,000,000
2. 固定資産	②預り保証金 58,870,000
①有形固定資産 4,413,208	③長期未払金 0
ア建物 4,003,550	固定負債合計 3,698,870,000
イ車両運搬具 409,655	負債合計 3,699,059,000
ウ器具備品 3	
②投資その他の資産	<b>【資本の部】</b>
696,699,018	1. 資本金
ア賃貸事業の用に供する土地	①基本財産 3,000,000
696,699,018	資本金合計 3,000,000
固定資産合計 701,112,226	2. 準備金
	①前期繰越準備金 358,462,494
	②当期純利益 29,185,074
	準備金合計 387,647,568
	資本合計 390,647,568
資産合計 4,089,706,568	負債資本合計 4,089,706,568

### 損益計算書

（平成28年4月1日～平成29年3月31日）

（単位：円）

1. 事業収益		
①公有地取得事業収益	0	
②土地造成事業収益	493,589,911	
③附帯等事業収益	5,312,690	498,902,601
2. 事業原価		
①公有地取得事業原価	0	
②土地造成事業原価	468,850,183	
③附帯等事業原価	0	468,850,183
事業粗利益		30,052,418
3. 販売費および一般管理費		
①販売費および一般管理費	765,807	765,807
事業利益		29,286,611
4. 事業外収益		
①受取利息	1,564	1,564
5. 事業外費用		
①支払利息	20,444	
②雑損失	82,657	103,101
経常利益		29,185,074
当期純利益		<u>29,185,074</u>

### 用語の説明

**【公有用地】** 公有地取得事業に係る土地で、土地開発公社が市に代わり先行取得した土地

**【代行用地】** 公有地取得事業に係る土地で、土地開発公社が市に所有権を取得させた土地

**【完成土地】** 土地造成事業に係る土地で、販売可能な状態にある土地

**【問い合わせ先】** 土地開発公社（☎47-1212）

### 用語の説明

**【公有地取得事業収益】** 公有用地、代行用地の売却で得た収入

**【土地造成事業収益】** 土地造成事業用地の売却、事業借地で得た収入

**【附帯等事業収益】** 土地の一時貸し付けで得た収入

**【事業原価】** 売却した土地に対応する取得費等の原価

**【販売費および一般管理費】** 公社の事務局に要した経費

**【当期純利益】** 当該年度における最終的な利益

# 市議会報告



6月定例市議会が6月14日から30日まで開催されました。定例市議会には、平成29年度一般会計補正予算などが上程され、次のとおり可決されました。

## 可決された主な議案

### ■一般会計補正予算

#### 《歳出の主な内容》

##### 【総務費】

夕日ヶ丘地区の定期借地契約の締結に伴う、境港市土地

開発公社等からの土地購入費5613万円余、防災活動に必要な備品を整備する自主防災組織への助成金180万円などをそれぞれ増額。

##### 【民生費】

市内に小規模保育施設を開設する事業所への施設整備費等に対する補助金7039万円余を増額。

##### 【衛生費】

がん検診等の受診率向上に向けて実施する、未受診者への個別受診勧奨経費200万円を増額。

##### 【農林水産業費】

中海干拓地内の農地および水路の草刈りや軽微な修繕等を共同で行う管理協議会への交付金277万円余などをそれぞれ増額。

##### 【商工費】

外国人旅行者向けの市内周遊情報等の提供システム整備費3000万円を増額。

##### 【土木費】

国の社会資本整備総合交付金の増額に伴う水

木しげるロードリニューアル工事費等1億8412万円余を増額。

##### 【消防費】

水道工事に伴う消火栓の更新に係る負担金47万円余を増額。

##### 【教育費】

小中学校の校内ネットワークへのセキュリティ対策導入経費310万円余を増額。

#### 《歳入の主な内容》

歳出に伴う国・県支出金などを計上するほか、財源として繰越金および基金繰入金、市債を増額。

以上により、歳入歳出それぞれ3億5150万2千円を増額し、予算総額を162億1150万2千円としました。

### ■下水道事業費特別会計補正予算

下水道センター改築更新建設工事委託業務について、業務期間の延長と、限度額を増額する債務負担行為の変更を行いました。

子の看護のための休暇の対象となる子の範囲を中学校就学前まで拡大するとともに、夏季休暇の取得を6月から10月までの期間に拡大しました。

### ■境港市職員の退職手当に関する条例等の一部改正

雇用保険法等の一部を改正する法律の施行に伴い、失業者の退職手当の規定について所要の改正を行いました。

### ■境港市公園条例等の一部改正

体育施設における指定管理者の指定期間3年を、来年度の指定期間から5年に延長しました。

### ■境港市手数料条例の一部改正

建築物の低炭素建築物認定事務に係る手数料について、新たに簡易評価法による認定を行う場合の手数料を定めました。

### ■監査委員に岩田慎介さんを選任

■境港市職員の勤務時間、休憩時間、休日及び休暇に関する条例の一部改正





# 6月定例

## 専決処分の承認等

### ■駐車場費特別会計補正予算

歳出に見合った使用料の確保ができなかったことによる前年度歳入不足に対し、前年度繰上充用金1億657万6千円を新たに計上し、予算総額を1億742万8千円としました。

### ■土地区画整理費特別会計補正予算

歳出に見合った保留地の売却ができなかったことによる前年度歳入不足に対し、前年度繰上充用金4億909万4千円を新たに計上し、予算総額を5億621万8千円としました。

### ■境港市税条例等の一部改正

認定長期優良住宅に対する固定資産税の減額申請についての規定を整備するほか、軽自動車税のグリーン化特例の適用期限を、平成31年度まで2年間延長する等の改正を行いました。

### ■境港市国民健康保険条例の一部改正

国民健康保険の中低所得層の保険税負担の軽減を図るため、国民健康保険税の5割軽減および2割軽減の所得基準額を引き

上げ、軽減の対象となる範囲を拡大しました。

## 委員会提出議案

■教職員定数改善と義務教育費国庫負担制度2分の1復元をはかるための、2018年度政府予算に係る意見書の提出について

■地方財政の充実・強化を求める意見書の提出について

## 議員提出議案

■テロ等組織犯罪準備罪を含む改正組織犯罪処罰法に関する意見書の提出について

## 陳情等の審議結果

### ■採択

◇教職員定数改善と義務教育費国庫負担制度2分の1復元をはかるための、2018年度政府予算に係る意見書採択の陳情

◇地方財政の充実・強化を求める陳情

### ■不採択

◇「沖繩の声に共鳴して地方自治の堅持を日本政府に求める意見書」の採択を求める陳情

◇テロ等組織犯罪準備罪（共謀罪）の創設に反対する陳情

◇北朝鮮のミサイルに備えた避難訓練等の実施を求める陳情



## 市民グループ活動紹介

### 《境港市民合唱団》



#### 【団体紹介】

市内合唱団で活動している有志が集まり、平成25年に境港市民合唱団を結成しました。初めは5月の「みんなで歌おう思い出の歌」の参加のみでしたが、最近「鳥取県合唱フェスティバル」にも参加し、楽しみながら、レベルアップを目指しています。

#### 【主な活動内容】

現在は、中央公民館で毎週土曜日に

練習をしています。

8月20日(日)には、倉吉未来中心・大ホールで開催される「第56回鳥取県合唱フェスティバル」のフリー部門に50人で参加します。

日頃の練習は、市内合唱団で指導されている森田先生、光長先生にご協力を頂き、本番の指揮は、境港市出身で鳥根県浜田市在住の山崎勝先生にお願いしています。

#### 【メッセージ】

今年は難しい曲目に挑戦しましたので、練習の成果を聴きに、「鳥取県合唱フェスティバル」へぜひお越しください(入場は有料です)。



#### 【問い合わせ先】

境港市民合唱団 佐々木壮一さん

(☎44・2310)

## 妖怪の会談 境港で開幕!

### 特別展示「世界妖怪会議」が開幕

リニューアル期間中に移設されるブロンズ像が、JR境港駅前公園に集結し、「世界妖怪会議」と題した特別展示が7月18日(火)に開幕しました。

この日行われた開幕式では、新たに世界の妖怪のブロンズ像3体が加わったほか、布枝夫人の書による「世界妖怪会議」の文字が彫刻された石碑などが設置され、除幕とともに世界妖怪会議開幕宣言が行われました。

工事に合わせ、ブロンズ像が入れ替わりで会場に集まります。今しか見られない世界妖怪会議をぜひご覧ください。



©水木プロ



## 絵本「わた日記」発刊!!

### 伯州綿の成長過程を描いた絵本ができました

作者の島田洋子さんは、「伯州綿サポーター」として綿の栽培をされている体験をもとに、綿の成長過程を描いた絵本「わた日記」を発刊されました。

絵本を通じ、子ども達が歴史ある綿を身近に感じ、愛する心を育ててほしい。また、伯州綿や弓浜緋の文化・伝統の担い手として輝いてくれたらと願っておられます。

この絵本を通して、子ども達にも伝統ある伯州綿に愛着を深めてもらうため、市内の保育園や小学校などに配置し、読み聞かせなどに活用していきます。



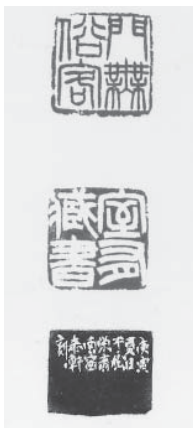
# ～さかいみなと

## 《上道公民館篆刻グループ》



### 【団体紹介】

篆刻とは、中国の文人が小さな石に印刀で古代文字を刻し、自作の書画の落款印などに使用したもので、方寸の芸術と呼ばれていました。文字を素材にする点で、書道の分野ですが、一般的になじみが少なく、より多くの人に広めるため地元公民館で始めました。現在、ベテランから初心者、年配の人から若い人まで、15人の会員が基礎から各種展覧会出品を目指し、和気あいあいと活動しています。



### 【主な活動内容】

◇定例練習日は毎月第2・第4木曜日午後1時30分～4時 上道公民館にて  
◇境港市展、境港市文化の集い、上道公民館祭などに参加

◇隔年で、米子

市丸庵で篆刻と書作品展を開催

◇鳥取県展、日本篆刻展、読

売書法展ほか、中国の国際交流展等に出品



定例練習の様子

### 【メッセージ】

日南や松江など、遠方からの参加もあり、老若男女で賑わっています。年2回ほど、有名な篆刻の先生を招き、山陰地区篆刻講習会を開催しており、全国規模の展覧会で活躍している人も沢山います。

若い人の参加をお待ちしています。印刀と石があれば簡単に始められますので、ぜひ参加してみませんか。

### 【問い合わせ先】

上道公民館篆刻グループ  
代表・松田泰軒さん

(☎42・2655)

### 【市報でみなさんのグループ活動を紹介してみませんか？】

掲載をご希望の市民グループは、地域振興課企画係(☎47・1024)までお問い合わせください。



## 七夕の夜 全国一斉に乾杯！

夕日ヶ丘『水辺で乾杯』を開催

今年、3回目の開催となる「水辺で乾杯」が、夕日ヶ丘メモリアルパークで7月7日(金)に開催されました。これは、日本の水辺の新たな可能性を創造しようと実施する「ミズベリング・プロジェクト」の一環で、七夕の夜の午後7時7分に全国一斉に開催されているものです。

多くの市民が会場に集まり、ペーロンの体験乗船や清掃を行った後、カウントダウンに合わせて乾杯しました。

乾杯後は、「with ワーキヤーズ」による演奏も行われ、飲み物を手に、それぞれが思い思いの時間を過ごしました。

## 感動の79日間から20年

山陰・夢みなと博覧会から20周年

平成9年7月、竹内団地を会場に「山陰・夢みなと博覧会」が開催されてから、今年で20年を迎えました。これを記念し、7月8日(土)には、シンポジウムやマスコットキャラクター「トリピー」の20歳を祝うイベントなどが夢みなとタワーで開催されました。

夢みなとタワー周辺では、現在、国際貨客船ターミナルの建設も始まっており、夢みなと博のメインテーマでもあった「翔け、交流新時代へ」のとおり、新たな交流の道が開け、更なる発展が期待されます。



夢みなと博覧会当時の様子(平成9年)



## 境港警察署からのお知らせ

境港警察署 (☎ 44 - 0110)

### 夏季における交通渋滞緩和・交通事故防止

夏季は、行楽や帰省等により交通量が増加し、交通渋滞が発生します。

事前に渋滞情報を入手し、余裕のある運転計画を立てるなどして渋滞対策をとりましょう。

また、例年この時期には交通事故が多発しているため、車の運転者は、次の事項について努めましょう。

- ◇暑さや疲労による漫然運転の防止
- ◇十分な車間距離の確保と安全な速度での運転
- ◇夜間走行時におけるハイビームの有効活用
- ◇全座席のシートベルト着用とチャイルドシートの正しい使用
- ◇飲酒運転の厳禁

また、歩行者や自転車利用者も次の事項に努めましょう。

- ◇道路横断時の左右の安全確認
- ◇薄暮時・夜間外出時の明るい服装と反射材用品の着用
- ◇自転車利用時のヘルメット着用

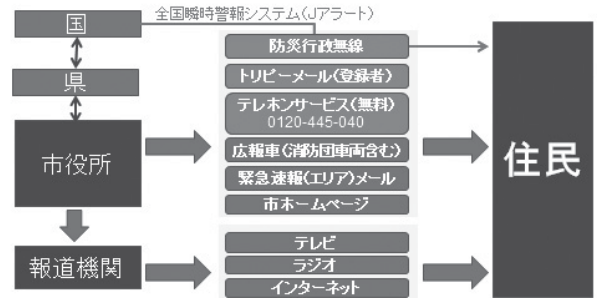


## 日頃からの災害への備え 17

自治防災課危機管理室 (☎ 47 - 1071)

### 災害時等の情報の伝達について

災害等の緊急時や災害等が発生するおそれがある場合、多様な手段により情報を配信します。



※全国瞬時警報システム（Jアラート）は、緊急地震速報や弾道ミサイル情報など、緊急情報を国が送信し、防災行政無線を通じて、瞬時に情報伝達するシステムです。

＜あんしんトリピーメールを登録してください＞

登録された携帯電話等に、情報がメール送信されます。

▶**配信内容** 防災行政無線の放送内容、気象警報、地震、津波、防犯情報、生活・健康情報（熱中症等）など

▶**登録方法**

下記のアドレスに空メールを送信してください。

✉ e-tottori-safe@xpressmail.jp

右のQRコードでも簡単に登録できます。



近年、境港は、中野・竹内南地区などでの港湾整備事業が進み、外国からの人や物、そして文化の移入により、圏域の更なる発展が期待されています。

境港市は水産都市の役割も大きいですが、古くから港を中心とした交易の町として発展してきました。

江戸中期から明治にかけては、千石船に代表される「北前船」や、五十石・百石積などの日本海沿岸で交易をする小さな廻船が頻繁に入港し、幕末には1年間に大小あわせて約800艘が入港したとの記録があります。境の湊は、島根半島という自然の防波堤や、船から直接荷物の揚げ下ろしができるなど、環境に恵まれており、江戸末期には山陰第一



境港に寄港した「みちのく丸」  
(平成23年)

境港史話「温故知新」(1)

北前船①

の港となりました。

また、明治3年（1870年）の「市中商売根帳」によれば、境町の7割余りの家々が、廻船に関わる生業をしていたと考えられます。

北前船の多くは、春から秋にかけて大坂と蝦夷地を往復しました。大坂で日用品や食料、衣類等を積み、途中の港で、産物などを売買しながら、蝦夷地に向かいました。蝦夷地では、昆布やニシン等を大量に積み込むと、帰路も同様に売買しながら戻りました。これは、買積みという方法で、安くても良い品を買い、高く売れる港で売っていたそうです。

境港では、主に日野の鉄や伯州綿が積み出されました。蝦夷地からのニシン粕（ニシンから油を搾った粗）は肥料として使用され、当時全国ブランドとなっていた伯州綿の増産に貢献したようです。

当時の陸上交通では、大量の荷物の運搬が困難であったため、北前船は全国の産物の流通に大きな役割をはたしていました。明治半ばになり、鉄道が発達してくると、大きな船が入れない多くの港は衰退していきま

すが、港の環境に恵まれた境港は、新しい時代に対応した日本海側有数の港として発展していきます。

(参考)「境港市史」「因幡伯耆日本海廻船」他

## みんなで拓く人権文化 168

地域振興課人権政策室 (☎ 47 - 1102)

### 『人権の花』運動 ～ 生命を大切に 心豊かに ～



『人権の花』運動は、法務局が中心となり昭和57年度から、主に小学校を対象に、命の大切さや相手への思いやりという基本的人権の精神を育むことを目的として、実施されてきました。

本年度、本市では、外江小、境小、上道小、誠道小の4校が実施することとなり、過日、各小学校にて、「KENまもるくん(人権イメージキャラクター)」とともに、『人権の花贈呈式』が行われました。

花の種・球根、花の苗などを児童が協力し合って育てることを通じて、協力や感謝することの大切さを「生きた教育」として学び、生命の尊さを実感する中で、人権尊重の精神を育み、心がより豊かになるよう取り組みます。

今後、水やり等の世話をしながら、やさしい心を育み、きれいな花をいっぱい咲かせてくれることでしょう。

## 消費生活相談室です 183

消費生活相談室 (☎ 47 - 1106 FAX 44 - 7957)

### 心当たりのないメールやSMS

#### 【事例1】

間違いメールが届き、親切心で「誰かと間違えていませんか」と返信したことがきっかけでメール交換を始めたが、出会い系サイトに誘導する手口だった。

#### 【事例2】

大手通販業者の名前で有料サイトの未納料金を請求する心当たりのないSMS(ショートメッセージサービス)が届いた。連絡しないと法的措置に移ると書かれていたので電話したところ高額な登録料を払えと言われた。

#### 【事例3】

懸賞サイトやモニターサイトに登録したところ、迷惑メールが大量に届くようになった。

#### 【アドバイス】

- 心当たりのない相手に連絡を取ってしまうと、有料サイトに誘導されたり、メールアドレスや電話番号等の個人情報を知られることになります。不審なメールやSMSが届いた時は、開かずに削除しましょう。
- 実在する業者名でメールやSMSが届いても記載の番号に電話をかけるはいけません。事業者のホームページや問い合わせ窓口で確認しましょう。
- 懸賞サイトなどの中にはアドレスの収集を目的とする「おとりサイト」もありますから注意が必要です。
- 迷惑メール対策として、携帯電話やプロバイダーなど、契約先のサービスを確認しましょう。それでも止められない場合はアドレス等の変更も検討しましょう。

■相談受付時間 毎週月～金曜日  
午前9時～正午、午後1時～4時



## 保健師の ちょっと一言



### 乳がんは早期発見・早期治療が大切!

乳がんは、女性にできるがんの中で一番多いがんです。境港市は、全国平均と比べて乳がんで死亡した割合が高くなっています。

乳がんは早期発見・早期治療をすれば、ほぼ治ると言われています。早期発見の秘訣は以下のとおりです。

#### ①乳がんのセルフチェックをしましょう!

乳がんは、体の外から自分で触って異常を確認することができるがんです。乳がん患者の約半数が、セル

フチェックによって乳房の異常を見つけました。乳がんのセルフチェックは、月に一度、生理がある場合、出血が終わって4～7日後に行いましょう。

#### ②乳がん検診を受けましょう!

毎年、境港市では、40歳以上の人に、がん検診等の受診券をお届けしています。乳がん検診の受診は2年に1度となりますが、忘れずに受診しましょう。

また、40歳になった対象の人には、無料クーポンもお届けしています。ぜひご利用ください。

▶問い合わせ先 健康推進課 (☎ 47 - 1041)

※2～3ページで各種検診・がん検診の日程などをご案内しています。





**督促状の様式を変更します**

8月から、市から発送する税  
や料の督促状の様式を変更し  
納付書が付いた督促状になりま  
す。督促状が届いた人は、この  
納付書付き督促状を使って至急  
納付してください。

※市税等の納付が遅れると督促  
手数料、延滞金が増算されます。  
納期限内に忘れずに納付しま  
しょう。

※納付には、納め忘れや納付に  
行く手間がかからない、便利な  
口座振替をご利用ください。

**▼納付場所**

山陰合同銀行、鳥取銀行、島  
根銀行、鳥取西部農協、米子信  
用金庫、鳥取県信漁連、境港市  
役所

※納付書付き督促状は、郵便局  
コンビニエンスストアでは使え  
ません。

**▼問い合わせ先 収税課**

(☎47・1113)

**児童扶養手当の現況届**

ひとり親家庭等で児童扶養手  
当を受給している人は、次の手  
続きが必要です。手当の支給額  
決定に必要ですので、必ず手続

きをしてください。

受給している人には、8月上  
旬までに案内を送付しています。  
届かない場合はお問い合わせせ  
ください。

**▼手続きに必要なもの**

◇児童扶養手当証書(全部支給  
停止の人は不要です)

◇養育費等に関する申立書

**◇印章**

※その他、証明書・申立書の提  
出が必要になる場合があります。

※一部支給停止適応除外事由届  
出書(緑色の用紙)が同封され  
ている人は現況届とともに手続  
きをしてください。

**▼提出期限 8月31日(木)**

**▼問い合わせ先**

子育て支援課育児支援係

(☎47・1077)

**住宅改修に伴う固定資産税の  
減額制度の拡充**

平成29年度の税制改正により、  
既存住宅の耐震改修・省エネ改  
修に伴う固定資産税の減額割合  
が拡充されました。

**▼拡充された住宅要件**

一定基準の耐震改修・省エネ  
改修工事によって、長期優良住  
宅の認定を受けた住宅

**▼耐震改修に伴う減額割合**

2分の1から3分の2へ拡充

**▼省エネ改修に伴う減額割合**

3分の1から3分の2へ拡充

※詳しくは市ホームページを  
ご覧ください。

税務課固定資産税係

**▼問い合わせ先**

(☎47・1018)

**選挙人名簿の登載申請**

9月1日現在で、鳥取海浜漁  
業調整委員会委員選挙人名簿の  
登載申請を受け付けます。

選挙人名簿は、12月5日(火)  
に確定し、来年12月4日(火)  
までの選挙に使用されます。

申請をしないと、投票できま  
せんので、次の要件に該当する  
人は必ず申請してください。

**▼要件**

◇市内に住所または事業所があ  
り、平成11年12月6日以前に  
生まれた人で、年に90日以上  
漁船を使って漁業を営んでい  
る人か、漁業者のために漁船  
を使って漁業に従事する人  
(法人も含む)

◇現在、海区漁業調整委員会の  
委員か漁業協同組合連合会等  
の役員で、就任するときに選  
挙権があった人

**▼申請期限 9月5日(火)**

**▼申請・問い合わせ先**

選挙管理委員会事務局

(☎47・1082)

◇所属する漁業協同組合(申請  
のみ)

**ふるさと納税のPRに  
ご協力ください**

帰省されるご親戚、ご友人な  
どへのPRにご協力ください。

ふるさと納税とは、生まれ  
育った「ふるさとを大切にした  
い」、「ふるさとの発展に貢献し  
たい」という気持ちを、寄附す  
ることにより形にするものです。  
境港市に以前お住まいだった  
人、境港市を応援したい人など、  
どなたでも境港市へ納税してい  
ただけます。詳しくは市ホーム  
ページをご覧ください。

※ふるさと納税をすると、その  
年の所得税と翌年度の住民税が  
一定限度額まで軽減されます。

一定限度額まで軽減されます。

**▼問い合わせ先**

地域振興課企画係

(☎47・1067)

**空き家情報バンク**

空き家の有効活用を通して地  
域活性化を図るため、空き家物  
件の情報を収集し、境港市に移  
住を希望される人などに対して  
市ホームページなどで情報を提  
供します。

市内に空き家をお持ちの人は  
ぜひこの機会に空き家情報バン  
クにご登録ください。

**▼問い合わせ先**

地域振興課企画係

(☎47・1024)

地域振興課企画係

●長府ボイラー特約店  
●TOTOリモデルクラブ店  
●LIXILリフォームネット店  
●タカラスタンダード販売店

**Takara standard**

システムキッチン  
「エーデル」  
¥586,200を **20%引**  
**¥468,900**

※標準リフォーム工事費  
¥250,000。価格は税抜です。

**省エネ型石油ボイラー販売、ダントツの実績!**  
**水廻りとサッシのエコリフォームも当店へ!**

米子市水道局指定工事店・上下水道工事・浄化槽工事

**山 有限会社 渡辺商店**

境港市渡町2350番地4(渡郵便局前) ☎(0859)45-0537

☎フリーダイヤル(通話無料) **0120-450-538** Facebook始めました!  
境港 渡辺商店 検索

有料  
広告





### 後期高齢者医療保険料の納付

75歳になり、国民健康保険から後期高齢者医療制度に移行された人で、後期高齢者医療保険料についても引き続き口座振替による納付を希望される場合は、新たに金融機関等での手続きが必要です。

手続きをしておらず、年金からの天引きにも該当しない人には、7月中旬に「納付通知書」と合わせて「納付書」をお送りしています。

納め忘れがないようにご注意ください。(保険料通知書の納付)

方法欄に「納付書」と記載されています。

#### 【口座振替の手続き方法】

金融機関が市民課保険年金係窓口で、「境港市市税等口座振替・自動払込依頼書」を記入し、後期高齢者医療保険料の口座振替の手続きをしてください。

#### ▼手続きに必要なもの

- ①後期高齢者医療の保険証
- ②印章（金融機関お届け印）
- ③引き落としされる通帳

#### ▼問い合わせ先

市民課保険年金係

(☎47・1036)



### 特別医療費助成制度

特別医療費助成制度とは、身体障害者手帳（1・2級）、精神障害者保健福祉手帳（1級）、療育手帳（A）をお持ちの人の医療費助成制度です。（ただし、所得による制限があります。）

申請月の1日までしかさかの

ばれませんので、該当する人は急いで申請してください。

#### ▼持参するもの

- ◇該当する障がい者手帳など
- ◇印章
- ◇健康保険証または組合員証

## 上手に使おう！医療費

### もらったお薬を確認しましょう

病院や薬局でもらっている薬について

- ◇何を治療するための薬か、知っていますか？
- ◇「お薬手帳」を医師や薬剤師に見てもらっていますか？
- ◇違う病院や薬局で、同じ目的の薬を二重にももらっていませんか？
- ◇飲み忘れなどで、薬がたくさん残っていませんか？

病気を治すための薬も、飲み過ぎになってしまうと体に害になることがあります。同じ効き目の薬でも、名前が違うことがありますので、複数の病院や薬局で薬をもらうときには、必ず「お薬手帳」を見もらうようにしてください。

かかりつけ薬剤師を決めれば、薬の重複や残っている薬についても相談できます。よく行く薬局の薬剤師にご相談ください。

境港市国民健康保険では、同じ効果の薬を複数の病院などから処方されている人に対して、保健師や看護師が電話や家庭訪問で状況をお伺いすることがあります。今一度、自分のもらっている薬を確認してみてください。

#### ▶問い合わせ先

市民課保険年金係 (☎47-1036)

### ◎1 医療機関、1カ月の自己負担上限額

対 象	市 民 税			
	世帯・本人とも非課税	世帯が課税 本人非課税	世帯・本人とも課税	
			※前年所得が基準未満	※前年所得が基準以上
自己負担 上限額	入院 0円 (全額助成)	5,000円 1,000円	10,000円 2,000円	助成対象外 (申請不可)

※支給要件の基準額など、詳細については、お問い合わせください。

#### ▼問い合わせ先

市民課保険年金係

(☎47・1035)

### 狂犬病予防注射はお済みですか？

#### 【犬の登録と狂犬病予防注射】

狂犬病予防法により、生後90日を経過した犬には、登録（生涯1回）と毎年1回の狂犬病予防注射を受けさせる必要があります。まだ受けさせていない場合は、かかりつけの動物病院で速やかに受けさせましょう。

なお、県西部地区の動物病院（15医院）では、犬の登録および狂犬病予防注射・注射済票の交付を受けることができます。

※県西部地区の動物病院一覧は市ホームページで確認できます。

#### 【犬が死亡したら、必ず届け出ましょう】

飼い犬が死亡した際には、登録台帳からの抹消を行いますので、必ず届け出てください。

また、他市町村からの転入や、飼い主の変更の場合も届け出が必要で

#### 【所有者明示を必ずしましょう】

鑑札や迷子札が装着されていないため、飼い主の元に戻れない犬が後を絶ちません。収容された犬は、一定期間経過すると譲渡や殺処分されることとなります。

飼い犬が行方不明になったら、いつか戻ってくると安易に考えず、速やかに県西部総合事務所生活環境局生活安全課か警察に連絡しましょう。

#### ▼届け出・問い合わせ先

環境衛生課環境対策係

(☎47・1060)

※野良犬や、犬の飼い方等に関する苦情・相談は、県西部総合事務所生活環境局生活安全課(☎31・9320)までお願いします。

### コミュニケーション助成事業

平成29年度宝くじの社会貢献広報事業により、湊町自治会が倉庫や折りたたみ椅子、テントなどの備品を整備しました。  
この事業で購入した備品は、地域での活動に役立っています。



▼問い合わせ先  
地域振興課企画係  
(☎47・1024)

### 入札結果の公表

予定価格が1千万円以上の工事について公表します。

▼問い合わせ先 管理課管理係  
(☎47・1076)

種別	設計	土木	電気	造園	土木
工事名	境港市民会館外解体工事設計業務	境港2号汚水幹線築造工事(15工区)	境港市大正町外交通信号機移設工事	水木しげるロードリニューアル事業植栽移植工事(その3)B工区	渡町汚水枝線(その6)工事
入札日	6月20日	6月23日	6月27日	7月3日	7月4日
予定価格	11,507千円	217,238千円	23,909千円	27,622千円	72,043千円
落札額	11,016千円	199,584千円	23,220千円	26,676千円	66,528千円
落札率	95.7%	91.9%	97.1%	96.6%	92.3%
落札者	(株)足立建築設計事務所	木下・美保 特定建設工事共同企業体	(株)中電工 境出張所	コーワ建設(有)	(有)足立組

### 野焼きは原則禁止です

廃棄物の処理及び清掃に関する法律により、原則として野焼きは禁止されています。  
とんど焼きなど、例外的に認められているものもありますが、野焼きの煙や焼却灰の飛散により、アレルギーやぜんそくの症状が悪化したなどの苦情も寄せられているほか、消防車が出動する事案も度々発生しています。

野焼き禁止の例外規定とされた行為であっても、生活環境上支障を与え、苦情等のある場合は改善指導の対象となります。

▼問い合わせ先  
環境衛生課環境対策係  
(☎47・1060)

### 農業委員会情報

#### 【農地法の下限面積】

農地の売買や貸借には、農業委員会の許可が必要です。許可を受けるための要件の1つに「下限面積要件」があります。

これは、経営面積があまりに小さいと生産性が低く、経営が効率的かつ安定的に継続して行われないことが想定されることから、許可後に経営する農地面積が一定以上でないとは許可はできないとするものです。

なお、農地法で都府県の下限面積は50アールと定められています。

ますが、地域の平均的な経営規模などからみて、その地域の実情に合わない場合には、農業委員会が面積を定めることができず。  
境港市農業委員会では、管内の下限面積を次のように定めています。

区域	下限面積(アール)
中海干拓地	50
渡、外江、中浜、余子	20
境、上道	10

▼問い合わせ先  
農業委員会事務局  
(☎47・1053)

### さかいポルトサウナ情報

#### 【レディースデイ:シルバードイ】

女性・65歳以上の人は割引

▼とき 毎月第2・3月曜日

◇大人 510円↓300円

◇小中学生250円↓100円

#### 【各種割引】

▼高齢者料金  
70歳以上の人は常時300円

▼時間帯割引  
正午までの入館女性は割引

◇大人 510円↓300円

◇小中学生250円↓100円

#### ▼家族割引

家族連れの小・中学生は割引

◇小中学生250円↓100円

◇小中学生250円↓100円

▼誕生日割引 誕生日の人は入浴料が無料(要証明)

#### 【葉湯の日】

◇女湯 毎週月曜日

◇男湯 毎週水曜日

▼問い合わせ先

さかいポルトサウナ  
(☎44・4060)

### 夢みなとタワー情報

#### 【神亀怪談会 in 夢みなとタワー】

▼とき  
8月12日(土)、13日(日)

午後5時45分〜7時30分

(午後5時30分から受付)

※途中入退場お断り

▼ところ 3階シアター

#### ▼料金

小学生以上 500円

▼定員 200人(要予約)

#### ▼語り手

本間亀二郎さん、神原リカさん

#### ▼フリーマーケット出店募集

▼電話での出店受付

8月26日(土) 午前9時〜

#### ▼開催日

9月16日(土)、17日(日)

#### ▼出店料

◇1日のみの場合 2000円

◇両日出店の場合 3000円

▼申し込み・問い合わせ先

夢みなとタワー

(☎47・3800)



## 納税相談

災害、病気などの理由により、やむを得ず納期限までに市税を納付することができない場合は、申請により差押えや財産の換価（売却）が猶予される制度がありますので相談ください。

### 【夜間の納税相談】

平日の昼間に仕事などで、市税の納付や相談に来られない人は利用してください。

### ▼とき

8月31日（木）、9月29日（金）  
午後5時15分～8時

### ▼ところ

収税課窓口

### ▼取り扱い税目

個人住民税、固定資産税、軽自動車税、国民健康保険税  
※納税通知書等を紛失し、納める金額がわからない人はあらかじめお問い合わせください。

### ▼問い合わせ先 収税課

（☎47・1020）

## 人権学習地区巡回講座

「世界人権宣言」の内容にふれ、「日本国憲法」との関連事項を紹介いたします。一人ひとりを大切に

た人権尊重の視点から、併せて個人情報を守るという意味で「本人通知制度」の説明もします。  
※今年度は、余子地区（9月）・上道地区（10月）・境地区（11月）で開催する予定です。  
※お住まいの地区以外の講座にも参加していただけます。  
▼とき・ところ（9月）

とき	ところ
9月1日（金）	19:30～20:45 美保町会館
9月4日（月）	19:30～20:45 高松町会館
9月5日（火）	19:30～20:45 竹内町会館
9月21日（木）	19:30～20:45 福定町会館
9月28日（木）	19:30～20:45 中野町会館
9月29日（金）	14:00～15:15 余子公民館

### ▼テーマ

「すころくトーク」世界人権宣言

### ▼参加費

無料

### ▼事前申し込み不要

### ▼問い合わせ先

地域振興課人権政策室  
（☎47・1102）

## 済生会境港総合病院 地域医療連携室講演会

▼とき 8月21日（月）  
午前10時～11時

### ▼ところ

済生会境港総合病院 2階会議室

### ▼演題

あなたの命を守ります！  
麻酔科ってどんな科？

### ▼講師

渡邊倫子さん（麻酔科部長）

### ▼問い合わせ先

済生会境港総合病院 地域医療連携室  
（☎42・3161）

## 家族介護教室 「いきいき介護講座」

【市販品をアレンジ・介護食作り】  
簡単にアレンジできる介護食を、調理しながら学びます。

### ▼対象

介護している家族および介護に関心のある人

### ▼とき

8月30日（水）  
午前10時～午後1時

### ▼ところ

保健相談センター2階調理室

### ▼講師

足立由里佳さん（介護老人保健施設はまかせ管理栄養士）

### ▼定員

20人

## 第7回みんなで選ぶ 境港の水産加工大賞

2年振りに開催される今回も、新商品など多数出展します。  
また、大山の恵みに感謝し、来年の「大山開山1300年祭」の関連事業として、大山からの物品販売等もあります。

### ▼とき

9月2日（土）  
午前10時30分～午後2時  
※投票締切…午後1時  
※試食終了…午後1時30分

### ▼ところ

夢みなとタワー1階多目的ホール

### ▼内容

◇来場者による水産加工品の試食、投票  
◇投票結果発表・表彰式  
◇水産加工品の販売、展示  
◇大山関連商品の販売、PR

※詳細は、チラシやポスター「水産王国境港」のホームページでご確認ください。

### ▼問い合わせ先

水産課  
（☎47・1055）

# 鮭門衛左吾

米子鬼太郎空港で発売中!



ご予約  
受け  
ます!

米子鬼太郎空港2階の  
ビーウィングで販売しております!ぜひお立寄りください!

【お問合せ】  TEL 0859-45-5848 【営業時間】 6:15-20:30

有  
料  
広  
告





### 精神障がい者家族会(まっば会)による 「こころの学習会」

精神障がい者のご家族、当事者だけでなく、関心のある人ぜひ参加ください。

▼とき 8月26日(土)

午前10時～11時30分

▼演題 笑いで得られるこころの健康

▼ところ 保健相談センター

▼講師

小片悦子さん(ローカルフリアアナウンサー)

※事前申し込みは不要です。当日、直接お越しください。

▼問い合わせ先

健康推進課成人保健係

(☎47-1043)



### 傾聴講演会

思いやりと温かい心で相手の話に耳を傾ける「傾聴」を支えあい活動に!

地域で健全な暮らしを続けるために必要なのは「支えあい」です。

境港市ことぶきクラブ連合会では、傾聴でボランティア活動をしています。地域貢献活動の一環として傾聴講演会を開催します。

▼とき 8月19日(土)

午後1時30分～3時30分

▼ところ 市民会館大会議室

▼演題

地域支えあい活動における傾聴の意義

▼講師

竹川俊夫さん(鳥取大学地域学部 地域学科 地域創造コース 准教授)

▼参加費 無料

▼問い合わせ先

境港市ことぶきクラブ連合会事務局 (☎45-6116)

### ふれあいコンサートin境港

▼とき 9月9日(土)

①午後1時30分～2時30分

(開場:午後1時)

②午後5時30分～6時30分

(開場:午後5時)

▼ところ 文化ホール

▼出演

航空自衛隊 西部航空音楽隊(春日基地所属)

▼入場方法

入場無料ですが、入場整理券が必要です。入場整理券は文化ホール、市民会館、美保基地正門などで配布しています。

※入場整理券は、数に限りがあります。

※当日、満席の際は入場をお断りする場合がありますのでご了承ください。

▼問い合わせ先

航空自衛隊美保基地渉外室 広報班 (☎45-0211)



### 「暮らしの中の行政相談」

様々な社会貢献活動を実践し、活躍している人を講師に招いての講演会です。

今回は、暮らしの中にある行政に関する困りごとや要望について事例を交えて分かりやすくお話ししていただきます。

▼とき 8月25日(金)

午後2時～3時30分

### 婚活が10倍楽しくなる!!

## UN-PAKU meeting 2017 開催!

中海・宍道湖・大山圏域の独身男女を対象とした婚活イベントを、米子・松江の2会場で開催します。素敵な出会いを見つけましょう!

▶対象 20～40歳代の独身の人で、境港市、米子市、日吉津村、大山町、南部町、伯耆町、日南町、日野町、江府町、出雲市、安来市、松江市のいずれかに居住、または通勤・通学している人、もしくは定住を考えている人

▶とき・ところ

【松江会場】 10月1日(日) 午前9時30分～午後4時  
松江テルサ

【米子会場】 10月8日(日) 午前9時30分～午後4時  
米子コンベンションセンター

※参加会場はどちらか一方のみです。

▶内容 【午前】コミュニケーションワークショップ

【午後】交流会(昼食、ゲーム、フリータイム)

▶講師兼司会者 若槻裕子、松島ゆうこ ほか

▶定員

各会場100人程度(男女各50人程度) ※応募者多数の場合、抽選。

▶参加費 3,000円 ※要事前振り込み

▶申し込み方法 郵送、電子メール、ファクシミリで申し込んでください。  
※申し込み用紙は地域振興課窓口、市ホームページなどで配布しています。

▶申込期限 9月11日(月) 必着

▶申し込み・問い合わせ先

TSKエンタープライズ

〒690-0841 松江市向島町140-1

☎0852-31-0155

FAX 0852-27-8000

Mail unpaku@tsk-ep.com

▶主催 出会いの場づくり事業実行委員会

境港市担当: 地域振興課

☎47-1024

### 有料広告

安い! きれい! アフターよし!

初期費用は前家賃のみ!

## 賃貸のアップル境港

境港市外江町3109-1 いない境港店となり

☎(0859)44-9128

## 「よりん彩出前講座 自治会長ゲーム」

災害時、もし自分が自治会長  
だったら。鳥取看護大学の田中  
響教授を迎え、災害時のコミュ  
ニケーション力を学びます。

▼とき 9月2日(土)

午後1時30分～3時

▼ところ 中央公民館

▼参加費 無料

▼定員 40人

▼申し込み・問い合わせ先

地域振興課人権政策室

(☎47-1102)



## 就学義務猶予免除者の 中学校卒業程度認定試験

病気等のやむを得ない理由で  
小・中学校に就学する義務を猶  
予または免除された人を対象に  
中学校卒業程度の学力があるか  
どうかを認定する試験が行われ  
ます。

合格した人には、高等学校の  
入学資格が与えられます。

▼とき 10月26日(木)

▼ところ

鳥取県庁第2庁舎4階 第36  
会議室

### ▼出願期間

8月21日(月)～9月8日(金)

※当日消印有効

### ▼受験案内配布場所

◇鳥取県教育委員会特別支援教  
育課

◇鳥取県教育委員会西部教育局

### ▼問い合わせ先

鳥取県教育委員会特別支援教  
育課

(☎0857-26-7575)

## 教育委員会臨時職員募集

### ①学校指導補助員

▼募集人数 5人程度

▼業務内容 学習等の支援

▼勤務時間 週29時間程度

※学校休業日は原則勤務なし

▼時給 910円

### ▼資格要件

高等学校卒業以上(経験・資  
格は問いません)

### ▼特記事項

長期休業日に児童クラブ指導  
員をお願いすることがあります。

### ②児童クラブ指導員

▼募集人数 3人程度

▼業務内容 児童の保育等

### ▼勤務時間

◇通常 週15時間程度

◇長期休業日 週30時間程度

▼資格要件 18歳以上

(経験・資格は問いません)

### ③マイクロバス運転手

▼募集人数 1人

▼業務内容 学校行事等に使用  
するマイクロバスの運転

▼勤務時間 学校の要請に応じ  
不定期

▼時給 1000円

### ▼資格要件

大型自動車免許または、中型  
自動車免許(限定のないもの)  
を有するか、取得見込みである  
こと

### ①～③共通事項

### ▼雇用期間

契約日から来年3月31日(土)  
まで(更新有り)

### ▼応募方法

履歴書(市販品)を提出して  
ください。

※③の場合は、運転免許証の写  
しの提出も必要です。

### ▼応募期限

8月25日(金) 午後5時必着

### ▼試験日(面接)

別途、応募者に連絡します。

### ▼応募・問い合わせ先

学校教育課事務係

(☎47-10085)

## 西部広域行政管理組合採用試験

鳥取県西部広域行政管理組合  
では、平成29年度消防吏員の採  
用試験を行います。

### ▼募集職種・人員

消防吏員 16人

### ▼応募資格

◇平成29年4月2日以降に生ま  
れた人(12人程度)

◇平成30年3月に高等学校を卒  
業見込みの人(4人程度)

▼採用予定日 来年4月1日

### ▼試験日・科目

◇第1次試験 9月17日(日)

教養試験、適性検査、体力試  
験

### ◇第2次試験

10月下旬～11月上旬

作文試験、面接試験、健康審  
査

※試験日は第1次試験合格者に  
別途通知します。

### ▼申込受付期間

8月1日(火)～18日(金)

午前8時30分～午後5時15分  
(土・日・祝日を除く)

※郵送の場合は当日消印有効

※指定の受験申込書により提出  
してください。

※受験案内および受験申込書は、  
消防局ホームページからもダウ  
ンロードできます。

◇消防局ホームページアドレス  
<http://www.tottori-seibukouki.jp/syobo/index.html>

### 【職場説明会】

▼とき 8月4日(金)

午後1時30分～4時

### ▼ところ

鳥取県西部広域行政管理組合  
消防局

### ▼内容

若手職員による消防業務の話  
訓練見学など

※申し込みは、電話または電子  
メールで行ってください。

▼申し込み・問い合わせ先

〒683-0853

米子市西三柳5452番地

鳥取県西部広域行政管理組合  
消防局総務課

(☎35-1951)

Mail [syobo@tottori-seibukouki.jp](mailto:syobo@tottori-seibukouki.jp)

## マフラーづくり講習会

手織機でオリジナルマフラー  
をつくる講習会を開催します。

### ▼とき

9月6日(水)～10月4日(水)

の間の毎週水曜日(計5回)

▼ところ 余子公民館

### ▼講師

手織工房「藍慈彩」会員

▼参加費 500円/回

※参加費以外に材料費が300  
円程度かかります。

### ▼定員 5人

▼申込期限 8月31日(木)

▼申し込み・問い合わせ先

余子公民館(☎45-0728)



## 日韓口国際交流 第17回鬼太郎カップ境港駅伝 出場チーム募集

- ▶と き 10月15日(日) 午前10時スタート
- ▶コース 竜ヶ山陸上競技場を発着点とするサカイマリンマラソンコース(42.195km・7区間)
- ▶部 門
  - ◇一 般 実業団、企業、クラブなどのチーム
  - ◇大 学 学生単独および卒業生を含んだクラブチーム
  - ◇自衛隊 駐屯地、基地などで編成したチーム
  - ◇高 校 県内外の高校チーム
- ※1チームは監督1人、選手10人となります。
- ▶参加費(1チームにつき)
  - ◇一般・大学・自衛隊の部 各部とも 2万円
  - ◇高校の部 8千円
- ▶申込期限 9月1日(金)
- ▶申し込み・問い合わせ先 大会事務局(新日本海新聞西部本社内) (☎34-8813)



昨年の様子

### 手話奉仕員養成講習会受講者

西部圏域市町村では聴覚障がい者のコミュニケーション支援を行う手話奉仕員を養成するため講習会(入門編)を開催します。

- ▼対象 聴覚障がい者等の福祉に理解と熱意のある人(高校生以上)
- ▼とき 9月28日(木)以降の毎週木曜日 午前10時〜正午

※全21回開催

### ▼ところ

米子コンベンションセンター

▼内 容 実技および講義

▼定 員 40人

▼受講料

2千円(テキスト代別途)

▼申し込み方法

福祉課窓口にある申込書に記入し、封筒に「手話奉仕員養成講習会受講申込書」在中と朱書きのうえ、郵送してください。

▼申込期限

9月14日(木) 必着

### ▼申し込み・問い合わせ先

〒682-0822

倉吉市葵町724-15

鳥取県中部聴覚障がい者センター

(☎0858-27-2355)

FAX0858-27-2360

### 市民スポーツ広場 芝苗植え付け作業参加者

市民スポーツ広場の北半面を芝生化するため、芝の苗の植え付け作業を行います。

▼と き 9月2日(土) 午前9時〜10時

※雨天中止

▼集合場所

市民スポーツ広場北側入口

▼申込期限 8月25日(金)

※電話申し込み可

▼持参するもの 特になし

▼申し込み・問い合わせ先

生涯学習課文化体育係 (☎47-1092)

### ソフトテニス教室参加者

▼対象

高校生以上の初心者、中級者

▼と き

8月29日(水)〜9月29日(金)

の毎週火・金曜日

午後7時30分〜9時40分

▼ところ 市民体育館

▼定員(先着順) 30人

▼参加費 2千円(保険料含む)

▼申込期限 8月25日(金)

※同じ日程の午後6時〜7時30分には、小学4〜6年生を対象とした無料教室も開催します。

▼申し込み・問い合わせ先

境港市ソフトテニス協会

北垣さん (☎45-5005)



## ランドセルは、 ぶんぶん堂。

プロと選ぶ安心の6年間

ランドセルの旬は夏休みです。

おじいちゃんも、おばあちゃんも、ご家族みんなでお客様の6年間を選んでみてはいかがでしょうか。

Stationery Circus  
ぶんぶん堂  
ランドセルアドバイザー  
にお任せください!!



## 6,000円相当の特典あり!!

- 1 入学準備に役立つ! ぶんぶん堂 オリジナル **商品券** 「Bee Money」2,000円分
- 2 入学前のお勉強に♪ **お勉強セット** 名入れ鉛筆と鉛筆名入れ無料券、ひらがな練習帳、ぶんぶん堂キャラクターのピンくん消しゴム等、盛りだくさんの楽しいお勉強セット!
- 3 **ココロのおえかきセット** 2色の芯で楽しい絵になるミックステ色鉛筆と、絵本のようなかわいなおえかきブックをプレゼント!

有 料 広 告

米子店 ☎(0859)34-0008 米子市新開2-4-1 今井書店本の学校メディア館内 松江店 ☎(0852)20-8030 松江市田和山町88 今井書店グループセンター店内



### 第3回夢みなと公園ウォーク

クイズや宝探しゲームをしながら、夢みなと公園周辺の景色をゆつくり楽しもう！

▼とき 9月18日(月・祝)

◇集合 午前9時20分

◇出発式・準備体操 午前9時45分

◇その後、順次スタート (午前十時頃)

※雨天決行

▼集合場所

夢みなと公園イベント広場

▼参加費

小学生以上 700円

※幼児は無料

※当日受付時にお支払いください。

▼コース

◇4kmコース

夢みなと公園→境港公共マリーナ→新屋町海岸→夢みなとタワー展望室→夢みなと公園

▼定員(先着順) 200人

※定員に達していない場合のみ、当日受付を行います。

▼参加特典

◇夢みなとタワー当日入館無料

◇みなと温泉ほのかみ入浴券

◇もさえび汁ふるまい

◇参加記念品(バッジ、完歩証)

◇紅ズワイガニ等がその場で当たる「お楽しみ抽選会」など

### ▼申し込み方法

氏名、年齢、性別と代表者の住所、電話番号をご記入のうえ、フアクシミリか電子メールで申し込んでください。

▼申込期限 9月11日(月)

※定員に達し次第、申し込みを締め切ります。

▼申し込み・問い合わせ先

夢みなと公園まつり実行委員会

(TEL) 47-33880

(FAX) 47-33885

(E) walk@sakaminato.net

### ポリテクセンター米子入所生

ポリテクセンター米子では10月入所生(離職者対象)を募集します。

▼訓練科

①住宅リフォーム技術科(6ヵ月訓練)

②CAD・NC加工技術科+導入訓練(7ヵ月訓練)

▼定員 ①15人/②5人

▼訓練期間

①10月4日(水) 来年3月29日(木)

②10月4日(水) 来年4月25日(水)

▼募集期間

8月9日(水)~9月8日(金)

▼入所資格 求職中の人

▼受講料 無料

※テキスト代等の実費が必要

### ▼参考

雇用保険受給者で諸条件を満たす人は、訓練最終日まで受給期間が延長されます。雇用保険受給者以外の人も一定の条件を満たせば職業訓練受講給付金を受給しながら受講できます。

詳しくはハローワークにお問い合わせください。

▼申し込み先

最寄りの公共職業安定所(ハローワーク)

※8月23日(水)、9月6日(水)に見学会、8月31日(木)に体験会を開催します。

▼問い合わせ先

ポリテクセンター米子 訓練課 (TEL) 27-5115

### 親子料理教室参加者募集

境港に水揚げされる「シロイカ」についての学習と料理体験を実施します。

親子でおいしいシロイカ料理を作って食べて、おさかなファンを育てます。

※5人までグループ参加も可能です。

▼とき 8月20日(日) 午前10時~

▼ところ

保健相談センター2階調理室・和室

▼参加費 1人につき500円

### ▼申し込み方法

電話、フアクシミリまたは電子メールで、参加者氏名、代表者住所、電話番号をご連絡ください。

▼申込期限 8月10日(木)

▼定員(先着順) 20人

▼申し込み・問い合わせ先

(二社) 境港水産振興協会

(TEL) 44-6668

(FAX) 44-6740

(E) suisan@joy.ocn.ne.jp



### 市営住宅の入居者募集

▼入居資格(一般)

◇基準内の収入であること

◇同居する親族があること

◇住宅に困っている人

◇市税を滞納していないこと

◇連帯保証人が1人あること

◇暴力団員でないこと

▼入居資格(一人親世帯等優先)

一人親世帯等の人は、優先入居制度があります。詳しい入居要件等はお問い合わせください。

▼敷金 家賃の3ヵ月分

- ▼募集期間 8月1日(火)~10日(木)
- ▼入居抽選日 8月16日(水)
- ▼入居可能日 9月1日(金)

団地名	外江団地 (外江町 3266-5)	夕顔団地 (誠道町 217)	夕顔団地 (誠道町 217)	夕顔団地 (誠道町 218)
種別	一般	一般	一人親世帯等優先	一人親世帯等優先
建設年度	昭和59年	平成4年	平成4年	平成6年
構造	鉄筋・4階建	鉄筋・3階建	鉄筋・3階建	鉄筋・3階建
募集住戸	5号(3階)	4B棟25号(2階)	4B棟36号(3階)	6B棟8号(2階)
間取り等	3DK 6畳(2)、4.5畳	3DK 6畳(2)、洋6畳	2DK 6畳(2)	2DK 6畳(2)
家賃(円)	16,100~31,700	19,300~38,000	16,100~31,700	16,600~32,600

※駐車場を使用する人は、別途駐車場使用料が必要となります。(1区画月額千円)

▼申し込み・問い合わせ先

建築営繕課公営住宅係

(TEL) 47-1059



## きらきら・ひまわり情報

各施設では親子で遊べるプレイルームを開放し、子育てについての相談に応じるほか、親子ふれあい遊びやおはなし会などを行っています。お気軽にお出かけください。

### 【巡回子育てプレイランド】

#### ▶とき

9月6日(水) 午前10時～11時30分

※事前申し込み不要

#### ▶ところ 上道公民館

▶内容 「ひまわり」のおもちゃを持って出かけます。一緒に遊びましょう。

#### ▶問い合わせ先

◇こども支援センター「きらきら」

(☎45-0116)

◇地域子育て支援センター「ひまわり」

(☎21-8103)



内容についての詳細は、各施設に直接お問い合わせください。

記事中に特に明記がない場合、会場は問い合わせ先と同じです。

## 児童扶養手当 現況届等の 手続きを行いましょ

児童扶養手当について、「現況届」・「一部支給停止適用除外事由届出書」の手続きを行いましょ。

該当する人には、8月上旬までに案内を郵送します。

どちらの手続きも手当支給額を決定するために必要な手続きですので、忘れずに行いましょ。

(申請に必要なものなど、詳細は14ページをご覧ください。)

#### ▶問い合わせ先

子育て支援課育児支援係 (☎47-1077)

## 聖心幼稚園 にこにこひろば

### 【プール開放】

▶とき 8月10日(木)まで

午前10時～11時30分

※事前申し込みが必要です。

### 【お月見団子を作ろう】

▶とき 9月9日(土)

午前10時～11時30分

▶定員 20組(※事前申し込みが必要)

#### ▶持参するもの

手拭きタオル、エプロン、ボウル、皿、フォーク、飲み物など

### 【園庭解放】

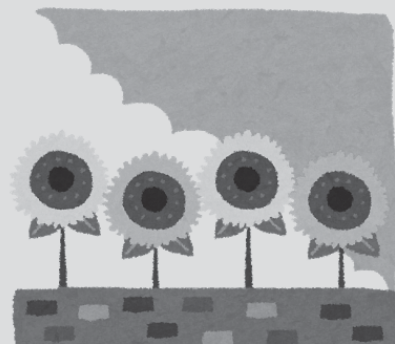
未就園児を対象に園庭開放しています。

▶対象 未就園児親子、在園児親子

▶とき ◇平日 午前10時～正午

◇土曜日 午前9時～正午

▶問い合わせ先 聖心幼稚園 (☎42-2040)



## 美哉幼稚園 びさい交流会

### 【子ども盆おどり】

▶とき 8月15日(火)

午後7時30分～8時30分

▶問い合わせ先 美哉幼稚園 (☎42-2839)

## 歯科健診・フッ素塗布

### ▶対象

実施日におおむね1歳9カ月～2歳9カ月未満までの幼児

### ▶条件

前回フッ素塗布してから3カ月以上空いていること

※1人あたり年に1～2回実施可能。初回対象者を優先

### ▶とき

9月5日(火)、12月8日(金)、来年3月6日(火)

午後1時～2時30分

### ▶ところ

保健相談センター

### ▶主な内容

歯の染めだし、歯みがき指導、フッ素塗布

### ▶募集人数

40人(予約制)

### ▶申込期限

実施日の7日前

### ▶申し込み・問い合わせ先

健康推進課母子保健係 (☎47-1040)

## おむつ利用券のご案内

1歳未満のお子さんを対象に、3カ月毎におむつ利用券(1回の申請につき3,000円分)を交付しています。8月の対象者は下記のとおりです。申請がまだの人は、お早めに窓口までお越しください。

	お子さんの誕生日	参考
1回目	平成29年 3月～5月	出生月の3～5カ月後
2回目	平成28年12月～ 平成29年 2月	出生月の6～8カ月後
3回目	平成28年 9月～11月	出生月の9～11カ月後

※お子さんの誕生日が平成28年9月、12月、平成29年3月の人は、8月31日(木)が申請期限ですので、ご注意ください。

※平成29年1月、平成29年2月生まれのお子さん  
の場合、6カ月児健康診査の際でも申請できます。

### ▶申請に必要なもの

◇母子手帳

◇印章(初回の人のみ)

### ▶申請・問い合わせ先

子育て支援課育児支援係 (☎47-1077)

## ☆おはなし広場

絵本やお話を楽しみませんか。妊婦さんの参加もお待ちしています。

▶問い合わせ先 生涯学習課生涯学習係 (☎47-1091)

内容	とき	ところ
絵本とおはなしの部屋 (おはなしポケットの会)	毎月第1土曜日	14:00～15:00 市民図書館(分館)
	毎月第3金曜日	11:00～11:40 地域子育て支援センター「ひまわり」
絵本と紙しばいを楽しむ会 (朗読なごさ会)	毎月第2土曜日	14:00～15:00 市民図書館(分館)
	毎月第1金曜日	11:00～11:40 地域子育て支援センター「ひまわり」
おしゃべりたんぼおはなし会 (おしゃべりたんぼ)	毎月第3土曜日	14:00～15:00 市民図書館(分館)
	毎月第4金曜日	11:00～11:40 地域子育て支援センター「ひまわり」
親子で絵本を楽しむ会 (境港親と子どもの劇場)	毎週水曜日 ※8月16日(水)はお休みします	11:00～11:40 地域子育て支援センター「ひまわり」

## ☆乳幼児健康診査・相談の日程

内容	とき	対象	会場・問い合わせ先
6カ月児 健康診査	8月30日(水)	12:45 / 13:15	平成29年 1月生まれの幼児
	9月27日(水)		
1歳6カ月児 健康診査	8月 3日(木)	12:50 / 13:25	平成28年 1月生まれの幼児
	9月28日(木)		
3歳児 健康診査	8月17日(木)	12:45 / 13:15	平成26年 7月生まれの幼児
	9月 7日(木)		
妊産婦・乳幼児 健康相談	8月 8日(火) 10月10日(火)	9:30～12:00(受付10:30まで)	妊産婦・乳幼児と保護者
妊活相談		9:30～12:00(受付11:00まで)	2人目以降のお子さんを希望される人
離乳食講習会		10:00～10:40(5～8カ月児) 10:50～11:30(9カ月～1歳6カ月児)	5カ月～1歳6カ月児と 保護者
子育て相談	毎日 8:30～17:15 ※「きらきら」は土・日曜日・祝祭日を除く 「ひまわり」は木曜日を除く	乳幼児と保護者	健康推進課 (☎47-1042) ※妊活相談以外は、 母子健康手帳を持参 会場：保健相談センター
			こども支援センター 「きらきら」(☎45-0116) 地域子育て支援センター 「ひまわり」(☎21-8103)



こんげつ しん き きぞう としよ  
**今月の新規・寄贈図書**

- ◇母の記憶に (ケン・リュウ)
  - ◇人手不足なのになぜ賃金が上がらないのか (玄田有史)
  - ◇常識の超え方 (池田純)
  - ◇おんなのこはもりのなか (藤田貴大)
  - ◇批評の熱度 体験的吉本隆明論 (大井浩一)
  - ◇美酒と黄昏 (小玉武)
  - ◇感性文化論 (渡辺裕)
  - ◇最愛の子ども (松浦理英子)
  - ◇赤い韓国ー危機を招く半島の真実 (櫻井よしこ×呉善花)
  - ◇子規の首 (森まゆみ)
  - ◇石見銀山を読む (酒井肇美)
  - ◇かがみの孤城 (辻村深月)
  - ◇東京ひとり歩き ぼくの東京地図 (岡本仁)
  - ◇うたかたの日々 (諏訪哲史)
  - ◇長篇マンガの先駆者たち (小野耕世)
  - ◇万葉集から古代を読みとく (上野誠)
- ほか、計 282 冊  
 ☆貸出冊数・期間 1人5冊・2週間

しみん としよかん  
**市民図書館 (☎47-1099)**  
 ◆開館時間 午前9時30分~午後6時30分  
 【土・日・祝日は午後6時閉館】  
 ◆休館日 毎月第2木曜日・毎月末  
 ◆ホームページアドレス  
<http://lib.city.sakaiminato.tottori.jp/>

と しよ かん い  
**図書館に行こう!**



自民党「一強」の実像  
 中北浩爾

結党以来38年間政権を担い2度「下野」したが、2012年に復帰後、一強状態にある。この自民党の特異な強さと脆さを徹底的に明らかにする。



わたし日記 伯州綿を育てよう  
 しまだ ようこ

境港市在住の学校司書、島田洋子さんが、伯州綿の種まきから収穫までの過程を絵本にした。温かみのあるかわいらしい絵で分かり易く描かれている。



鳥取砂丘学  
 小玉芳敬ほか

鳥取大学全学共通科目「砂丘学」の教科書であり、砂丘についての入門書となることを願って作られた。砂丘を好んで舞台とした植田正治も取り上げている。



暗い時代の人々  
 森まゆみ

大正末から戦争に向かうあの「暗い時代」を翔けるように生きた9つの生の軌跡を、評伝の名手が描き出す。困難な時代を生きる私たちを照らす灯となる。

**お忘れなく!**

市 県 民 税 2 期  
 国民健康保険税 2 期  
 後期高齢者医療保険料 2 期  
 介護保険料 2 期  
 の納期限は

**8月31日(木)**

- ・便利な口座振替をご利用ください
- ・納期限内に納付がない場合、納期限後20日以内に督促状を発送します

清掃センター・リサイクルセンターからの  
**お知らせ**

◎可燃ごみ・軟質プラスチック類の祝日収集  
 <<8月の対象日>> 8月11日(金・山の日)  
 ※金曜日収集該当地区のみの収集となります。  
 ※当日は施設へのごみの持ち込みはできません。

◎毎月第3日曜日  
 <<家庭系ごみの受け入れ>> 8月20日(午前9時~正午)

【ご不要になったお盆用品の処理について】

針金を使用した造花や盆提灯のかさ等は、不燃ごみとして排出してください。

【海岸のお供えについて】

お盆のお供えを海岸などに出されることが見受けられますが、出された人は必ず持ち帰るようにしてください。

- ▶問い合わせ先 ◇清掃センター (☎42-3803)
- ◇リサイクルセンター (☎45-8626)



# 文化施設催し物スケジュール



と き	催事名	ところ	時 間	問い合わせ先	入場料
8月5日(土) 8月19日(土)	古典講座 「みんなで楽しく『万葉集』を読もう」	市民図書館	15:30～	市民図書館 ☎47-1099	無 料
8月17日(木)	学校地域推進フォーラム in 境港	文化ホール	13:30～16:30	境港市教育委員会 学校教育課 ☎47-1088	無 料
8月18日(金)	サロンコンサート ～箏アンサンブルの夕べ～ 【出演】安田彰、筒井佳一、川谷萌桃	文化ホール	19:30～20:40	境港市文化振興財団 ☎47-1104	無 料 (飲み物は有料)
8月26日(土)	絵本と紙芝居の会 (※英語多読と一緒に楽しみましょう)	市民図書館	14:30～	市民図書館 ☎47-1099	無 料
8月26日(土)	第44回全国書道展 (～8月27日(日))	市民会館	10:00～17:00	日本書道教育連盟 ☎42-3476	無 料

境港市文化振興財団ホームページアドレス <http://sakaiminato-bunka.jp>

## 市民憲章

健康で楽しく働き  
明るい家庭をつくりましょう  
互いに助け合い  
だれにも親切にしましょう  
きまりを守り  
公共の物をたいせつにしましょう  
自然の美を生かし  
住みよい環境をつくりましょう  
豊かな心を養い  
文化の向上につとめましょう  
(昭和45年11月3日制定)

## くらしの相談日 (祝日は除く)

相談内容	と き	ところ・問い合わせ先
人 権 相 談	8月10日(木) 9月14日(木)	13:00～16:00 老人福祉センター(浜の里) (問)鳥取県方法務局米子支局 ☎22-6161
行 政 相 談	第2金曜日	13:00～16:00 老人福祉センター(浜の里) (問)鳥取行政評価事務所 行政相談室 ☎0857-24-5542
心 配 ごと 相 談	8月25日(金)	13:00～16:00 老人福祉センター(浜の里) (問)社会福祉協議会 ☎45-6116
法 律 相 談	8月4日(金) 8月18日(金)	13:30～15:30 ※法律相談は予約が必要 です(初回優先)
多重債務・法律 相 談 会	8月17日(木)	13:30～16:00 米子コンベンションセンター (問)市消費生活相談室 ☎47-1106 ※申し込みが必要です
相 続 ・ 遺 言 相 談	第2火曜日	10:30～12:30 市民図書館 分館 (問)鳥取県行政書士会 ☎0857-24-2744
家 庭 児 童 相 談	月～金曜日	8:30～17:15 子育て支援課 ☎47-1077
青 少 年 相 談	月～金曜日	8:30～17:00 青少年育成センター ☎47-1014
こころの相談 カウニング	8月28日(月)	14:00～16:00 健康推進課 ☎47-1043 ※予約制
DV(家庭内暴力) 電 話 相 談	◇心と女性の相談室 ☎31-9304 受付時間:月～金曜日8:30～17:15 ※緊急の保護には対応 ◇夜間休日電話相談窓口 ☎0858-26-9807 受付時間:夜間(毎日17:15～8:30)、土日祝(8:30～17:15)	
年 金 日 記	ねんきんダイヤル(一般的な年金相談) ☎0570-05-1165 (月～金曜日8:30～17:15、第2土曜日9:30～16:00)	
	ねんきん定期便専用ダイヤル ☎0570-058-555 (月～金曜日9:00～20:00、第2土曜日9:00～17:00)	

## ～市の花・市の木～



きく



くろまつ

## ～境港市の人口～

男 : 16,659人 (-3)  
女 : 17,903人 (-2)  
合 計 : 34,562人 (-5)  
世帯数 : 15,129世帯 (+8)  
※平成29年6月末現在 ( )内は前月比  
※数値は外国人住民を含みます

防災行政無線が聞き取りにくいときは  
テレフォンサービスをご利用ください!  
☎0120-445-040  
(フリーダイヤル)



## 今月の学校給食レシピ ②

～美味しいレシピ教えます♪～

今回ご紹介する「マセドアンサラダ」の「マセドアン」とは、「角切り」という意味があり、角切りにした食材をマヨネーズで味付けしたサラダです。

この料理はビタミンCやカロテン、鉄分、食物繊維がたっぷりで、腹持ちのよいのが特徴です。また、角切りにして食べやすくするだけでなく、食感のある食材を使用してよくかんで食べられるようにと、食育の面からも考えられた一品です。

学校給食では食物繊維たっぷりの豆を使用していますが、お好みでトマトやじゃがいも、ハム、チーズなどでアレンジすることができます。また、よく冷やしてお召し上がりください。

昔から「旬の野菜を食べると、体の調子が整う」と言われています。毎日の食事で、野菜をたくさん食べるよう心がけ、暑さに負けずに元気にお過ごしください。

### □材料（4人前）

- |            |             |        |       |
|------------|-------------|--------|-------|
| ○ミックス豆（水煮） | 60g         | ◯調味料   |       |
| ○きゅうり      | 1/2本(約50g)  | ○マヨネーズ | 大さじ3  |
| ○かぼちゃ      | 1/8個(約100g) | ○砂糖    | ひとつまみ |
| ○にんじん      | 1/3本(約30g)  | ○食塩    | ひとつまみ |
|            |             | ○こしょう  | 少々    |

【問い合わせ先】  
境港市学校給食センター  
(☎ 21 - 2111 FAX 21 - 2112)

## マセドアンサラダ



### □作り方

- ①ミックス豆（水煮）は、さっと洗い、水気を切っておく。
- ②きゅうりとにんじんは1cmの角切り、かぼちゃは皮つきのまま1.5～2cmの角切りにする。
- ③にんじんとかぼちゃは茹でるか、電子レンジで加熱し、竹串が通るやわらかさにして冷ましておく。
- ④材料をボウルに入れて混ぜ、調味料を加えてあえる。

## 今月のげんきちゃん

主に6カ月健診で取材しています。このコーナーに掲載を希望される人は、取材職員にお声かけください。また、直接の受け付けも行っていますので、地域振興課までご連絡ください。

みんな 元気いっぱい  
すくすく育てね☆



あらた  
永井 新 ちゃん (H28.8.19 生) と  
なおこ  
お母さんの 直子 さん (三軒屋町)

◁お子さんへのメッセージ>  
元気にすくすく大きくなってね



はなこ  
岡空 華子 ちゃん (H28.11.22 生) と  
ようこ  
お母さんの 陽子 さん (大正町)

◁お子さんへのメッセージ>  
元気で大きくなってね



ゆうせい  
大西 悠誠 ちゃん (H28.11.27 生) と  
あいか  
お母さんの 愛加 さん (中野町)

◁お子さんへのメッセージ>  
いつも笑顔のゆうちゃん、一緒に大きくなるうね

### 市役所へのお問い合わせは…

市役所のどこへ問い合わせたらよいかわからない場合、お気軽に右記の連絡先にご連絡ください。  
ご用件をお伺いし、担当部署へおつなぎします。

### 代表電話番号

☎ 0859-44-2111

### 代表ファクシミリ番号

FAX 0859-44-3001