

境港市広域住民避難計画（島根原子力発電所事故対応）見直し 新旧対象表

| 修正案 | 修正前 | 備考 |
|--------------------------------------------------------------------------------------------------------------------------------------------------------------------------------------------------------------------------------------------------------------------------------------------------------------------------------------------------------------------------------------------------------------------------------------------------------------------------------------------------------------------------------------------------------------------------------------------------------------------------------------------------------------------------------------------------------------------------------------------------------------------------------------------------------------------------------------------------------------------------------------------------------------------------------------------------------------------------------------------------------------------------------------------------------------------------------------------------------------------------------------------------------------------------------------------------|-----------------------------------------------------------------------------------------------------------------------------------------------------------------------------------------------------------------------------------------------------------------------------------------------------------------------------------------------------------------------------------------------------------------------------------------------------------------------------------------------------------------------------------------------------------------------------------------------------------------------------------------------------------------------------------------------------|------------------------------------------------------------------------------------------------------------|
| <p style="text-align: center;">第1章 総 則</p> <p>第1節 計画の目的 この計画は、島根原子力発電所において事故等に起因する放射性物質又は放射線の異常な放出等が発生した場合に、地域防災計画に基づき住民避難を迅速かつ的確に実施し、住民の生命、身体及び財産を原子力災害から保護することを目的とする。</p> <p>第2節 計画の位置づけ</p> <p>1 計画の使い方 この計画は、島根原子力発電所に係るUPZ（緊急時防護措置を準備する区域：原子力発電所から概ね30km県内）内の避難について、境港市地域防災計画（原子力災害対策編）の避難に関する運用部分について計画したものであり、避難の規模をUPZ全体と仮定して作成している。このため、この計画の使用にあたっては、次の点に留意する。 ア 万が一の事故の際には、<u>味なこと、矛盾したこと、予測できないことが次々と起こる。</u>このため、この計画に固執することなく、状況の変化に応じて修正・変更しなければならない。 この計画の作成に当たって前提となる仮定条件を設定した部分について、UPZ内及びUPZ外の必要な地域も対象として、その時の状況に応じて当該仮定条件部分を新たな前提となる現実の状況に応じて柔軟に組み立て直し、さらに状況に合わせて最も適したものに進化させて使用する。 イ 避難指示後においては、状況が流動的であり先が読めないことから、「観察対策」、「状況判断」、「決定」、「行動」の4活動（ループ）を継続的に素早く繰り返し、対応を迅速に修正していくことが必要である ウ 実際の事故発生時の対応（避難指示等）は、事態の進展等に応じてUPZ外も含め、その時に必要とされる地域全体を対象とする。 エ 平素から行うこの計画に基づく諸準備と相まって、事故発生時の即応性と実効性を確保する。</p> <p>2 計画の準拠 この計画は、<u>災害対策基本法、原子力災害対策特別措置法、原子力災害対策指針、防災基本計画、鳥取県地域防災計画（原子力災害対策編）及び境港市地域防災計画（原子力災害対策編）（以下「市原子力災害対策編」という。）に基づき作成するものであり、この計画に定めのない事項は、これら法令等に準拠する。</u></p> <p>3 計画の構成 この計画は、<u>境港市地域防災計画（原子力災害対策編）に基づき計画された各種防護計画について、広域避難計画として住民避難（広義の避難）に焦点を絞り、その実施要領についてまとめたものである。</u></p> | <p style="text-align: center;">第1章 総 則</p> <p>第1節 計画の目的 この計画は、島根原子力発電所において事故等に起因する放射性物質又は放射線の異常な放出等が発生した場合に、地域防災計画に基づき住民避難を迅速かつ的確に実施し、住民の生命、身体及び財産を原子力災害から保護することを目的とする。</p> <p>第2節 計画の概要</p> <p>1 計画の内容 この計画は、地域防災計画（原子力災害対策編）に定める事項のうち、住民避難の実施について計画したものである。 なお、事故の際には、実際の状況に応じて修正し、柔軟に運用する。</p> <p>2 関係する計画等 この計画は、鳥取県広域住民避難計画に基づいて作成したものである。 また、避難先が市外の施設となるため、県及び避難先施設が所在する市町が作成する避難受入計画等と調整を図って運用する。</p> <p>3 計画の対象 この計画における避難の対象者は、下記のとおりとする。 （1）市内に居住する住民 （2）市内に一時滞在している者 ① 就労者 ② 就学者 ③ 社会福祉施設等の入所者、病院の入院患者 ④ 観光客</p> | <p>総則は県の項目立てを基準とし、県に準じて作成のため大きく修正している</p> <p>県に合わせて記載</p> <p>第3節3に関連記載</p> <p>県に合わせて記載</p> <p>県に合わせて記載</p> |

| | | |
|------------------------------------------------------------------------------------------------------------------------------------------------------------------------------------------------------------------------------------------------------------------------------------------------------------------------------------------------------------------------------------------------------------------------------------------------------------------------------------------------------------------------------------------------------------------------------------------------------------------------------------------------------------------------------------------------------------------------------------------------------------------------------------------------------------------------------------------------------------------------------------------------------------------------------------------------------------------------------------------------------------------------------------|-------------------------------------------------------------------------------------------------------------------------------------------------------------|---------------------------------------------------------------------------------|
| <p>4 運用性の確保 <u>この計画は、地域防災計画及びこの計画に基づき各部局等が作成する計画類（マニュアル等）と相まって、計画の運用性と実効性を確保する。</u></p> <p>第3節 計画の範囲</p> <p>1 時間的範囲 <u>初期対応段階から復旧段階までの緊急事態とし、島根原子力発電所の事故発生から、原子力緊急事態解除宣言後の事後対策として長期的な復旧策を開始するまでを範囲とする。ただし、事後対策以降については、当時の状況によるところが大きいので、本計画では考え方（大綱）の記載にとどめ、状況の進展及び不確定要因の確定に伴い逐次これを補足具体化していく。</u></p> <p>2 地理的範囲 <u>ア 鳥取県内全域及び県外の避難先地域を地理的範囲とする。</u> <u>イ UPZは、市地域防災計画（原子力災害対策編）で定める地域とする。</u></p> <p>3 計画における避難対象者 <u>(1) 市内に居住する住民</u> <u>(2) 市内に一時滞在している者</u> ① 就労者 ② 就学者 ③ 病院の入院患者、福祉施設の入所者 ④ 観光客（外国人を含む） <u>(3) 市内の通過者</u></p> <p>4 留意事項 <u>計画の範囲は、あくまでも計画作成にあたっての仮定条件であり、運用時にあたっては、実際に避難が必要となった範囲を対象とする。</u></p> <p>第4節 計画の対象 <u>この計画は、本計画に係る鳥取県、県内の市町村、県内の関係する機関、団体、事故発生時に県内で活動する機関等を対象とする。</u></p> <p>第5節 計画の改正 この計画は、関係する法令・計画等の見直しが行われた場合及び新たな知見が得られた場合は、必要に応じて見直しを行う。<u>あらかじめ計画を作成し、整備を行い、それを維持するとともに訓練により得られた教訓を反映し効果的なものとする。</u></p> <p style="text-align: center;">第2章 実施要領</p> | <p>4 計画の範囲 (1) 時間的範囲 島根原子力発電所での事故発生時から、原子力緊急事態解除宣言後の原子力災害中長期対策を開始するまでとする。</p> <p>(2) 地理的範囲 市地域防災計画（原子力災害対策編）で定める地域とする。</p> | <p>県に合わせて記載</p> <p>県に合わせて修正</p> <p>県に合わせて記載</p> <p>県に合わせて記載</p> <p>県に合わせて修正</p> |
|------------------------------------------------------------------------------------------------------------------------------------------------------------------------------------------------------------------------------------------------------------------------------------------------------------------------------------------------------------------------------------------------------------------------------------------------------------------------------------------------------------------------------------------------------------------------------------------------------------------------------------------------------------------------------------------------------------------------------------------------------------------------------------------------------------------------------------------------------------------------------------------------------------------------------------------------------------------------------------------------------------------------------------|-------------------------------------------------------------------------------------------------------------------------------------------------------------|---------------------------------------------------------------------------------|

この章では、この計画を作成するにあたっての前提となる島根原子力発電所の状況等の仮定条件を記載するとともに、この計画を実行する際に必要となる情報とその入手方法について記載している。

この計画の実際の運用にあたっては、この章に記載する要領により、この計画作成上の仮定条件を確認するために必要な情報を入手し、その状況の変化及び推移に伴ってこの計画の所要の補完修正を行い、実際の状況に適応させて運用する。

第1節 状況

1 島根原子力発電所の状況

(1) 要避難地域の考え方

この計画では、特定の不測事態（地震・津波等との複合災害等）により特定のプラント事故が発生したのではなく、何らかのプラント事故により、防護措置としてのUPZ内の住民避難が必要になったと想定とする。(※どういう事態に対応しなければならないかという事態に焦点を当てた計画)

(2) 複合災害への対応

この計画においては、大規模の自然災害、特に津波被害を蓋然性の高い事象として、一部道路（国道431号）の使用について制限を受ける条件を設定する（鳥取県津波対策検討委員会検討結果による）。

(3) 島根原子力発電所事故の推移

事故の推移は、次のとおり。ただし、一般的な推移を記載したものであり、実際の状況の進展とは必ずしも一致しない。

| 事態区分 | 対応 |
|--------------------|-------------------------------------------------------------------------------------------------------------------------------------------------------------------------------------------------------------------------------------------------|
| 警戒事態 (EAL1) | <ul style="list-style-type: none"> 島根原子力発電所で、「警戒事態」が発生し、市は<u>中国電力から「警戒事態」発生</u>の連絡を受けた。 市は、災害警戒本部を設置した。 県は、モニタリング本部を設置した。 市は、県及び国から連絡体制の確立等の要請を受けた。 市は、注意喚起、観光客等への帰宅呼びかけを実施した。 |
| 施設敷地緊急事態 (EAL2) | <ul style="list-style-type: none"> <u>島根原子力発電所で、警戒事態が「施設敷地緊急事態」に進展し、市は中国電力から「施設敷地緊急事態」発生</u>の通報を受けた。 市は、災害対策本部を設置した。 県は、緊急時モニタリングを開始した。 <u>県は、国から屋内退避の準備の要請を受けた。</u> 市は、県の指示の下、屋内退避の準備を指示した。 |
| 全面緊急事態 (EAL3) | <ul style="list-style-type: none"> <u>島根原子力発電所で、施設敷地緊急事態が「全面緊急事態」に進展し、市は中国電力から「全面緊急事態」発生</u>の通報を受けた。 <u>県は、国から屋内退避の実施の要請を受けた。</u> 内閣総理大臣は、「原子力緊急事態」を宣言し、国の原子力災害対策 |

第3節 事故想定等

(1) 要避難地域の考え方

この計画では、特定の不測事態（地震・津波等との複合災害等）により、島根原子力発電所のプラント事故が発生したのではなく、何らかのプラント事故により、UPZ内の住民避難等が必要になったと想定とする。

(2) 複合災害への対応

この計画においては、大規模の自然災害、特に津波被害により弓浜半島部の国道431号の使用が制限を受ける厳しい条件を設定する（鳥取県津波対策検討委員会検討結果による）。

第4節 事故の推移

事故の推移は、次のとおりである。ただし、一般的な推移を記載したものであり、実際の進展とは必ずしも一致しない。

| 事態区分 | 対応 |
|--------------------|----------------------------------------------------------------------------------------------------------------------------------------------------------------------------------------------------------------------------------------------------|
| 警戒事態 (EAL1) | <ul style="list-style-type: none"> 島根原子力発電所で「警戒事態」が発生し、市はその連絡を受けた。 市は、災害警戒本部を設置した。 県はモニタリング本部を設置した。 市及び県は、注意喚起、観光客等への帰宅呼びかけを実施した。 |
| 施設敷地緊急事態 (EAL2) | <ul style="list-style-type: none"> 事態が「施設敷地緊急事態」に進展し、市は<u>その</u>通報を受けた。 市は、災害対策本部を設置した。 県は、緊急時モニタリングを開始した。 ・オフサイトセンターにおいて、「現地事故対策連絡会議」が設置、開催された。 市は、<u>県及び国から</u>の指示の下、屋内退避の準備を指示した。 |
| 全面緊急事態 (EAL3) | <ul style="list-style-type: none"> 事態が「全面緊急事態」に進展し、市は<u>その</u>通報を受けた。 内閣総理大臣は、「原子力緊急事態」を宣言し、国の原子力災害対策本部を設置した。 ・オフサイトセンターにおいて、「原子力災害合同対策協議会」が設置、 |

県に合わせて記載

県に合わせて修正

表内を修正

本部を設置した。

- 市は、県の指示の下、屋内退避、安定ヨウ素剤の服用準備（配布等）、避難準備等を指示した。
- 事態の規模及び時間的推移に基づく判断により、予防的防護措置として避難等の指示がなされた。

~~開催された。~~

- 市は、~~県及び国からの~~指示の下、屋内退避、安定ヨウ素剤の服用準備（配布等）、避難準備等を指示した。
- ~~市は、県及び国からの指示の下、全面緊急事態の規模及び時間的推移に基づく判断により、避難を指示した。~~

※ 上記に関わらず、島根原子力発電所から放射性物質が放出され、緊急時モニタリングの結果が運用上の介入レベル（OIL）の値を超え、又は超えるおそれがあると認められる場合は、避難等の指示がなされる。

(4) 避難の基本方針

ア 原子力災害対策重点区域全体に避難が必要となった場合、原則として島根原子力発電所からの距離に応じた同心円で段階的避難を行う。

イ 緊急事態区分及び緊急時活動レベル（EAL）に基づきPAZ内の避難が実施される。

UPZについてはEAL又はOILに基づき、屋内退避ののち予防的防護措置として避難指示が出され、段階的避難が実施される。

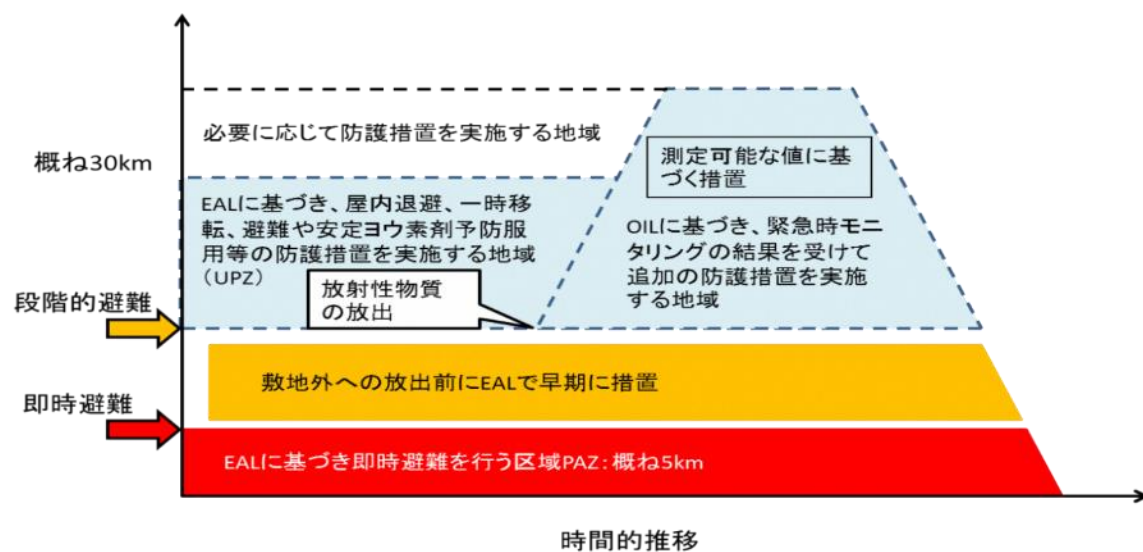
※ 放射性物質の放出がなくても、状況によっては避難指示が発出される場合がある。

ウ 即時避難としてPAZ避難が完了した後にUPZ避難が実施される。

エ UPZ避難においても、島根原子力発電所から近い区域から距離に応じて段階的に避難する。これにより、円滑な避難を確保するとともに住民の被ばくリスクの低減を図る。

オ 避難対象者及び避難行動要支援者に必要な輸送手段（バス、福祉車両）を確保し、速やかに避難を行う。

避難の時間的推移のイメージ

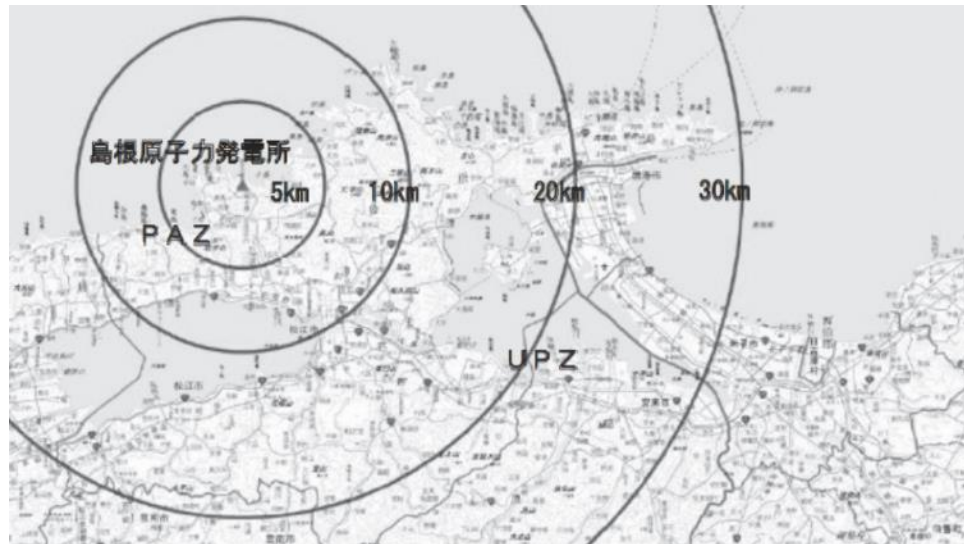


原子力災害対策重点区域（島根原子力発電所）

県に合わせて追記

県に合わせて記載

イメージ図を記載



(5) 複合災害時の対策

市は、地震、津波、暴風雪等の自然災害と原子力災害の複合災害の発生可能性を認識し、避難をはじめとした防護措置を迅速かつ的確に実施する。その際、人命の安全確保を最優先とする観点から、これら複合的な事態に対して迅速かつ同時並行的に対処する。

ア 避難経路、避難手段、避難先の多重化

- ・市内避難路の状況確認、早期道路啓開又は応急復旧等
- ・避難経路通行不可能事等の経路変更または迂回の早期判断
- ・自家用車の使用が困難な場合の避難バスの配車調整
- ・車両による避難が困難な場合における実動組織の派遣要請依頼
- ・広域避難所被災時における避難所の再調整

イ 災害対応の要員、資機材の確保

限られた人的・物的資源の確保と、災害に応じた適切な配分及び早期の支援要請

ウ 複合災害時の避難・屋内退避

- ・人命の安全確保を最優先に、自然災害（地震、津波、暴風雪等）に対する避難等を優先して、自宅や指定緊急避難場所等において屋内退避を行う。

エ 屋内退避時における物資の備蓄・供給体制

- ・屋内退避が適切に行えるように、住民への備蓄の普及啓発、物資等の備蓄、物資調達体制の整備を行う。

オ 複合災害対応の強化

- ・情報収集、意志決定、指示・調整等の複合災害対応を一元化する。
- ・避難開始後は、状況の変化に応じて避難計画を修正・変更するためのループ型の意志決定を行う。

第2節 市の対応

1 UPZ避難

EAL又はOIL等に基づき、国又は県若しくは市が、「UPZ全域の避難指示」を発した場合に段階的に避難を開始する。

(1) 段階的避難は島根原子力発電所からの距離に応じた、下図に示す区分により行う。

図を記載

県に合わせて追記



弓浜半島内のUPZのこの区分は、米子市及び境港市において避難指示が住民に伝達できるとともに、避難状況の把握ができる地区的単位であり、避難指示の基礎単位である。

(2) 段階的避難における避難区分は下表のとおり。

| 区分 | 避難区域 | 市 | 町名等 |
|-----|------|-----|----------------------------------------------------------------------------------------------------|
| 鳥取① | A-① | 境港市 | 外江町、清水町、弥生町、芝町、西工業団地 |
| | A-② | | 渡町、中海干拓地、夕日ヶ丘2丁目、森岡町 |
| 鳥取② | A-③ | 境港市 | 浜ノ町、大正町、松ヶ枝町、栄町、本町、末広町、相生町、朝日町、入船町、京町、日ノ出町、中町、東本町、東雲町、花町、岬町、米川町、蓮池町、馬場崎町、明治町、湊町、元町、昭和町、上道町、中野町、福定町 |
| 鳥取③ | A-④ | 境港市 | 竹内町、誠道町、竹内団地、美保町、高松町、新屋町、麦垣町、幸神町、三軒屋町、小篠津町、財ノ木町、佐斐神町、夕日ヶ丘1丁目 |
| | B-① | | 大篠津町、和田町 |
| 鳥取④ | B-② | 米子市 | 葭津、大崎、大篠津町(一部)、彦名町(一部) |
| | B-③ | | 富益町、彦名町、安倍、上後藤(一部)、旗ヶ崎(一部) |
| | B-④ | | 夜見町、河崎、両三柳(一部) |

2 避難シナリオ

避難指示に基づき、計画的に段階的避難を開始し、市内の住民は、避難指示後15時間で避難を完了(30km圏からの100%避難が完了)する。

避難は、島根原子力発電所に近い地域から順次段階的に避難を行う。避難シナリオは、次の



＜段階的避難における避難区分＞

| 区分 | 避難区域 | 市 | 町名等 | 人数 |
|-----|------|-----|----------------------------|----------|
| 鳥取① | A-① | 境港市 | 外江地区の町、弥生町 | 約7,000人 |
| | A-② | | 渡地区の町 | 約5,000人 |
| 鳥取② | B-① | 境港市 | 弥生町以外の境地区の町、上道町、中野町、福定町 | 約13,000人 |
| 鳥取③ | B-② | 境港市 | 竹内町、竹内団地、美保町、高松町誠道町、中浜地区の町 | 約11,000人 |
| | B-③ | | 大篠津町、和田町 | 約5,000人 |
| 鳥取④ | B-④ | 米子市 | 葭津、大崎、大篠津町と彦名町の一部 | 約3,000人 |
| | C-① | | 富益町、彦名町、安倍、上後藤(一部)、旗ヶ崎(一部) | 約16,000人 |
| | C-② | | 夜見町、河崎、両三柳(一部) | 約13,000人 |
| 計 | | | | 約73,000人 |

第4章——避難の基本的な考え方

第1節 避難シナリオ

避難は、島根原子力発電所に近い地域から順次段階的に避難を行う。避難シナリオは、次のと

図を更新

追記

県に合わせて表内を修正

削除

県に合わせて記載

とおりとするが、あくまで一つのパターンを示したものであり、事態の進展等により時間的推移が変更される場合は、避難シナリオを適宜見直す。なお、本計画においては、放射性物質は放出されておらず、EALに基づき避難指示がなされるものとする。また、警戒事態（EAL1）から県内UPZの避難指示があるまでを24時間あると仮定し、この間に避難準備を行う。

時間的推移に伴う避難等の状況は下表のとおり。

| 時間的推移 | 避難等の状況 |
|----------------------------|----------------------------------------------------------------------------------------------------------------------------------------------|
| 警戒事態（EAL1） <u>H-24h</u> | 注意喚起、観光客への帰宅呼びかけ |
| 施設敷地緊急事態（EAL2） | 屋内退避の準備 |
| 全面緊急事態（EAL3） | <u>(原子力緊急事態宣言。国の原子力災害対策本部の設置。)</u> ・ 事態の規模及び時間的推移に基づく判断により、国が避難を指示 ・ <u>予防的防護措置（屋内退避の実施、避難に必要な移動手段の確保等の避難準備や安定ヨウ素剤の配付準備）の指示</u> |
| H | ・ <u>UPZ（10～20km）の避難指示</u> ・ <u>鳥取①の避難開始→H+5h：UPZ圏外への避難完了</u> 【避難対象地域】 外江地区、弥生町、渡地区 【避難対象人数】 約12,000人 |
| H+5h | ・ <u>鳥取②の避難開始→H+10h：UPZ圏外への避難完了</u> 【避難対象地域】 境地区（弥生町以外）、上道地区、余子地区（中野町、福定町） 【避難対象人数】 <u>約12,000人</u> |
| H+10h | ・ <u>鳥取③の避難開始 →H+15h：UPZ圏外への避難完了</u> 【避難対象地域】 余子地区（竹内町、竹内団地、美保町、高松町）、誠道地区、中浜地区 【避難対象人数】 <u>約10,000人</u> ※その他、米子市（大篠津町、和田町）も避難 |
| H+15h | <u>鳥取④の避難開始→H+20h 避難完了</u> 【避難対象区域】 米子市の残りの地区 |
| H+20h | ・ UPZ圏内住民のUPZ圏外への避難完了 |

3 避難対象地域

市は、全域が島根原子力発電所から30km圏内に所在していることから、事故発生時の避難対象区域は市内全域とし、県東部（鳥取市、岩美町、八頭町）へ避難する。

4 避難誘導計画

(1) 市避難誘導計画

市は、県が手配し配車したバス等の車両を円滑に受け入れるため、一時集結所の特性、誘

とおりとするが、あくまで一つのパターンを示したものであり、事態の進展等によっては時間的推移は変更される。避難シナリオは、適宜見直す。なお、本計画においては、放射性物質は放出されておらず、EALに基づき避難指示がなされるものとする。また、警戒事態（EAL1）から県内UPZの避難指示があるまでを24時間あると仮定し、この間に避難準備を行う。

| 避時間的推移 | 避難等の状況 |
|-------------------------------------------------------------------|----------------------------------------------------------------------------------------------------------|
| 警戒事態（EAL1） | ・ 注意喚起、観光客への帰宅呼びかけ |
| 施設敷地緊急事態（EAL2） | ・ 屋内退避の準備 |
| 全面緊急事態（EAL3） | ・ 屋内退避の実施の指示 ・ 事態の規模及び時間的推移に基づく判断により、国等が避難を指示 |
| H （UPZ（10～20km）の避難指示が発出された時点） ※「H+5h」UPZ圏外への避難完了 | 【避難対象地域：鳥取①】 外江地区、弥生町、渡地区 【避難対象人数】 約12,000人 |
| H+5h ※「H+10h」UPZ圏外への避難完了 | 【避難対象地域：鳥取②】 境地区（弥生町以外）、上道地区、余子地区（中野町、福定町） 【避難対象人数】 <u>約13,000人</u> |
| H+10h ※「H+15h」UPZ圏外への避難完了 | 【避難対象地域：鳥取③】 余子地区（竹内町、竹内団地、美保町、高松町）、誠道地区、中浜地区 【避難対象人数】 <u>約11,000人</u> ※その他、米子市（大篠津町、和田町）も避難 |
| H+15h ※「H+20h」UPZ圏外への避難完了 | 【避難対象区域：鳥取④】 米子市の残りの地区 |
| H+20h | ・ UPZ圏内住民のUPZ圏外への避難完了 |

県に合わせて追記

表内修正

県に合わせて記載

県に合わせて記載

導方法等をまとめた「境港市避難誘導計画」をあらかじめ作成する。

(2) 住民の誘導

市は、県から配車を受けたバスを市避難誘導計画に基づき避難誘導員を配置し住民避難の準備を行う。また、一時集結所へのバス配車に伴い、住民を誘導してバスに乗車させる。細部については、「境港市避難誘導計画」による。※市の一時集結所及びバス乗車場所は別添1、バス乗車人数及びバス台数は別添2のとおり。

5 避難手段

(1) 避難手段は、天候等の条件に制約を受けにくい自家用車及びバスによる避難を基本としつつ、各種輸送手段により輸送力を補完する。この際、避難方針との整合を図りつつ、最適かつ実態に則した避難手段の組合せにより、確実かつ効率的な避難を行う。また、補完的手段である鉄路、海路、空路に関しては、避難手段の特性に留意する必要がある。

| 避難手段 | | 備考 |
|------|-------------------|----------------------------------------------------------------------------------------------|
| 陸路 | 自家用車 | 避難住民の90%が使用すると見積もる。 |
| | バス等準備車両 (公共輸送) | 自家用車が使用できない住民の避難に使用する。 |
| | 福祉車両 (公共輸送) | 避難行動要支援者の避難に使用する。 |
| | 自衛隊車両 | 緊急を要する場合に計画(災害派遣、原子力災害派遣)する。 |
| 鉄路 | 鉄道 | 列車の運行が可能である場合、定時運行性を最大限活用し、観光客等の一時滞在者の早期避難や通勤者、通学者が自宅に帰宅するまでの移動手段として使用。また、避難の際の補完的手段として使用する。 |
| 海路 | 船舶 | 船舶(境港～鳥取港)の確保が可能であり、波高が1.5m以下と見込まれる場合に、自家用車が使えない近隣の住民の避難の補完的手段として使用する。 |
| 空路 | 航空機等 | 航空機及びヘリコプターの確保が可能な場合に、遠距離かつ緊急に搬送が必要な避難行動要支援者(重篤な入院患者等)等の輸送に使用する。 |

※ ヘリコプターは、避難が遅れた住民や避難行動要支援者などの救出、搬送に使用する。

なお、飛行できない場合に備え、予備手段を準備する必要がある。

(2) 複合災害時における避難手段

自家用車の利用が困難なときは、バスを手配する。車両による避難が困難な場合は補完的手段を準備するが、なお、確保が困難な場合は実動組織による避難を要請する。

6 避難経路等

(1) 避難経路の設定

県は、国道9号線、国道181号線、山陰道、米子自動車道等、避難に使用する道路のうち、交通の円滑化、道路啓開、避難支援ポイントの設定等、輸送を重点的に確保する経路を避難経路に設定している。市は、そこに至るまでの基準となる避難経路を設定する。

(2) 避難経路

境港市の使用する避難経路(参考)は下表及び下図のとおり。

第3節 避難手段

避難手段は、天候等の条件に制約を受けにくい自家用車及びバスによる避難を基本としつつ、各種輸送手段により輸送力を補完する。~~避難は、最適かつ実態に即した手段の組合せにより、確実かつ効率的に行う。~~

| 避難手段 | | 備考 |
|------|-------|------------------------------------------|
| 陸路 | 自家用車 | 避難住民の70%が使用すると想定する。 |
| | バス | 自家用車が使用できない住民の避難に使用する。 |
| | 福祉車両 | 要配慮者の避難に使用する。 |
| | 自衛隊車両 | 緊急を要する場合に、 原子力災害派遣を要請する。 |
| 鉄路 | 鉄道 | 補完的手段として計画する。 |
| 海路 | 船舶 | 確保が可能ない場合に、自家用車が使えない住民等の避難の補完的手段として使用する。 |
| 空路 | 航空機等 | 確保が可能な場合に、緊急を要する要配慮者等の輸送に使用する。 |

第4節 避難経路

~~交通の円滑化、道路啓開、避難支援ポイントの設定等、輸送を重点的に確保する経路として、次のとおりとする。~~

県に合わせて修正

県に合わせて表内を修正

県に合わせて修正

| | | |
|----|---------------------------------------------------------------------------------------------------------------------------------------------------------------------------------|-------------------------------------|
| 経路 | 山陰道・国道9号による県東部地域への避難経路 | |
| | <ul style="list-style-type: none"> ・県道米子空港境港停車場線 (県道285号) →境港市道→米子市道→鉄工団地入口→国道431号→(米子IC) →山陰道東進 ・県道米子空港境港停車場線 (県道285号) →境港市道→米子市道→鉄工団地入口→国道431号→国道9号東進 | 避難地区毎に指定されている避難退域時検査会場(①～③)で検査を受ける。 |
| 経路 | 米子自動車道から津山ICを経由した県東部地域への避難経路 | |
| | <ul style="list-style-type: none"> ・県道米子境港線 (県道47号) →国道181号→(米子南・中IC) →(米子IC) →<u>国道181号</u>→(溝口IC、江府IC) →(落合JCT) →中国自動車道→(津山IC) →国道53号 | 避難地区毎に指定されている避難退域時検査会場(④～⑤)で検査を受ける。 |

| | | |
|----|--------------------------------------------------------------------------------------------------------------------------------------------------------------|--|
| 経路 | 国道9号・山陰道を経由する避難経路 | |
| | <ul style="list-style-type: none"> ・県道米子空港境港停車場線→境港市道→米子市道→鉄工団地入口→国道431号→国道9号東進 ・県道米子空港境港停車場線→境港市道→米子市道→鉄工団地入口→国道431号→(米子東IC) →山陰道東進 | |
| 経路 | 米子自動車道から中国自動車道を経由する避難経路 | |
| | <ul style="list-style-type: none"> ・県道米子境港線→国道181号→(米子南・中IC) →(米子IC) →米子自動車道→(落合JCT) →中国自動車道→(津山IC) →国道53号 | |

県に合わせて表内を修正

(3) 複合災害時における避難経路の変更等

大規模な通行止めの際は、経路の変更を行う。通行止め箇所については、警察官等により迂回を行うことを基本とする。

a 国道431号

早期に使用の可否を判断し、使用できる場合は避難経路として使用する。

b UPZ内

避難車両を道路状況に応じて、県道米子境港線(県道47号)、県道米子空港境港停車場線(県道285号)、国道431号に誘導する。

c UPZ外

避難車両を道路状況に応じて、米子自動車道と国道181号に振り分ける。

(4) 避難経路図(概要)



<避難経路図>



県に合わせて追記

図を更新

※ 市が使用する避難退域時検査会場

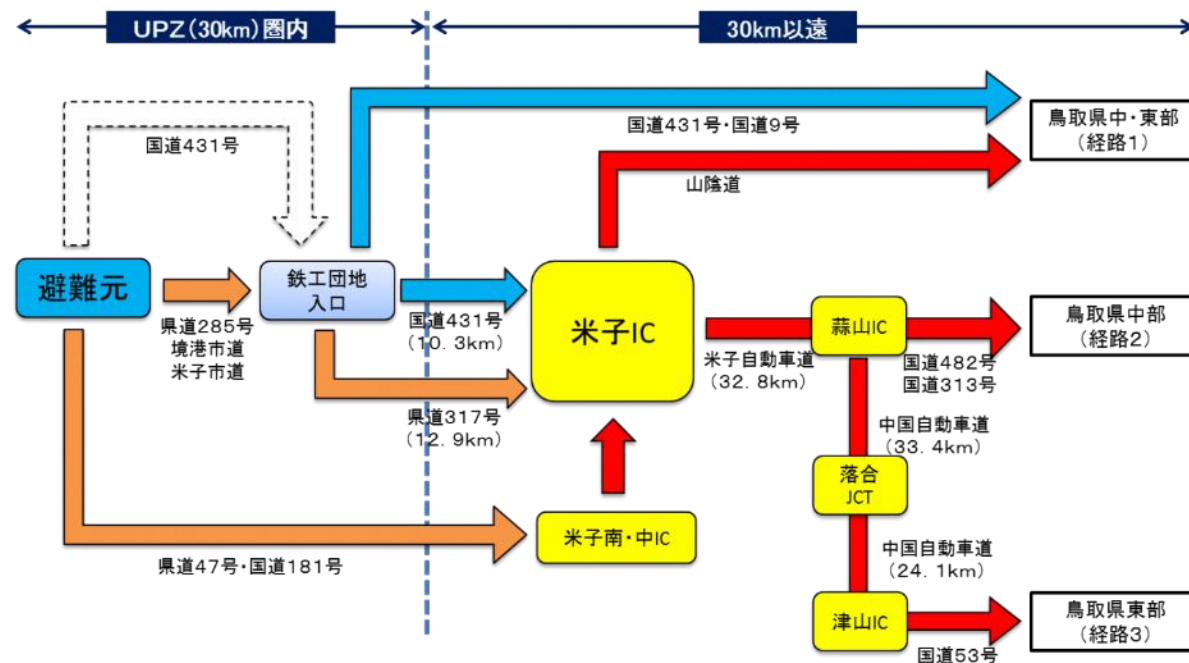
- ① 東伯総合公園体育館 (琴浦町田越560)
- ② 中山町農業者トレーニングセンター (大山町下甲1022-5)
- ③ 名和農業者トレーニングセンター (大山町名和1247-1)
- ④ 江府町立総合体育館 (江府町大字洲河崎62)
- ⑤ 伯耆町B&G海洋センター (伯耆町大原1006-3)



<避難経路図(米子市街)>

追記

図を更新



7 避難に影響を及ぼすと想定する事項

(1) 道路の使用

ア 弓浜半島部の国道431号は、津波の影響により当初使用の可否が確認出来ない（使用の可否を優先的に把握するものとする）。

イ 冬期の大雪による影響（除雪）

ウ 地震動による影響は検討しない（地震による道路等のインフラ被害は想定しない）

図を更新

県に合わせて図を記載

(2) 渋滞の発生

ア 境港市街

幸神町交差点

イ 米子市街

(ア) 大篠津交差点、河崎交差点、皆生交差点、二本木交差点

(イ) 西福原一丁目交差点、米子食品団地入口交差点、米子駅前交差点

(ウ) 国道9号に国道431号及び各種道路が合流する箇所、米子自動車道入口交差点

(3) 計画外の避難 (自主的な避難)

計画外の避難が大規模に発生した場合、PAZ住民の避難遅れ及びUPZ住民の避難時(避難の走行時間)の増加が予想され、避難住民の被ばくリスクが高まる。

ア 島根原子力発電所で事故が起きた直後の避難及びその後の事故進展に伴う住民の自主判断による避難

イ PAZ避難が指示された場合のPAZ以外の区域における先行的な避難

ウ UPZ内の避難指示区域における計画的な段階的避難の前の避難

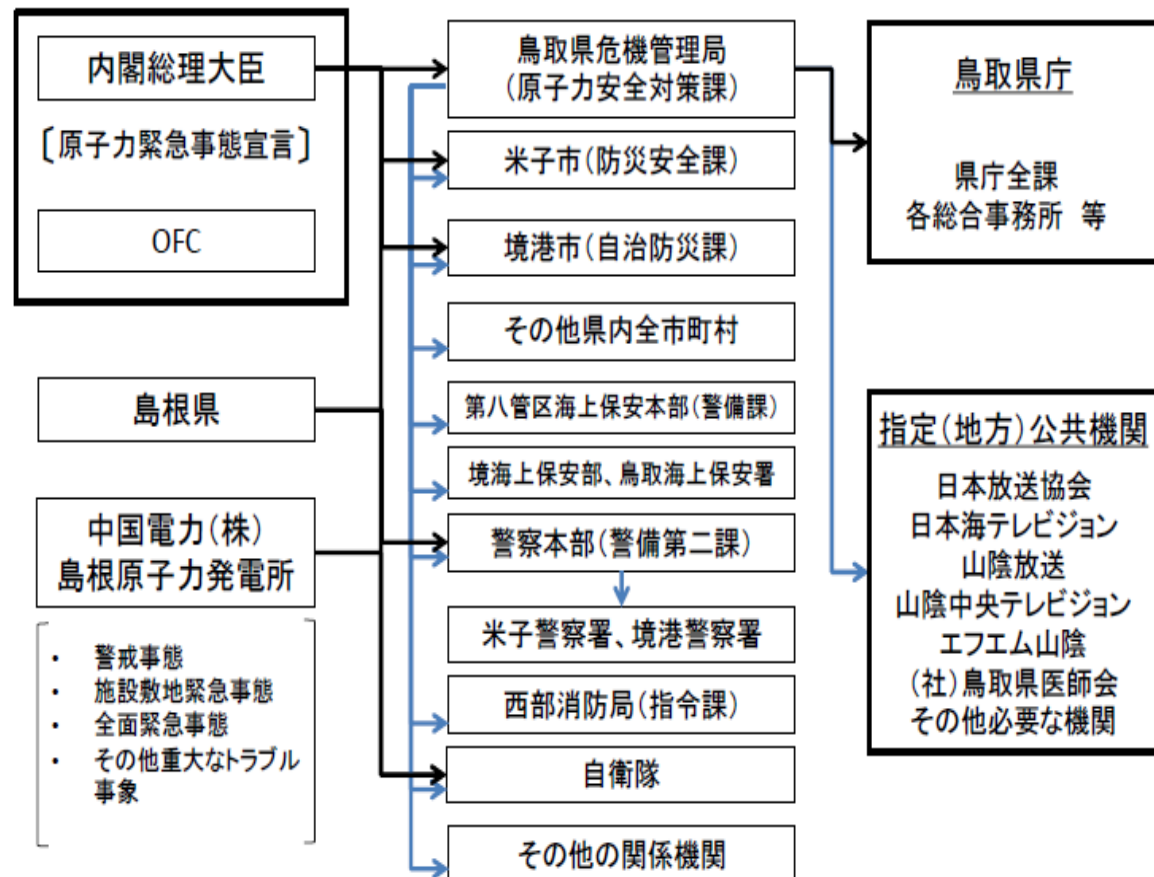
エ 一部の自主避難 (避難指示区域以外からの避難)

第3節 情報の収集と伝達

1 情報の収集

市は、国、県、所在県、原子力事業者から、島根原子力発電所の異常や事故に関する情報の通報、連絡を受けた場合、事故状況等に関する情報収集を行う。

情報伝達体制は、下図のとおり。



第6節 避難に影響を及ぼすと想定する事項

(1) 道路の使用

弓浜半島部の国道431号は、津波の影響により当初使用の可否が確認できない (使用の可否を優先的に把握する)

地震動による影響は検討しない (地震による道路等のインフラ被害は想定しない)

冬期の大雪による影響 (除雪)

(2) 渋滞の発生

境港市街

幸神町交差点

米子市街

国道9号に国道431号及び各種道路が合流する箇所、米子自動車道入口交差点

(3) 計画外の避難 (自主的な避難)

島根原子力発電所で事故発生を知った時点での避難開始

PAZ避難が指示された場合、PAZ外の区域で避難開始

UPZ避難が指示された場合、UPZ外の区域で避難開始及びUPZ区域において第1節に定める避難時期外で避難開始

県に合わせて修正

県に合わせて追記

県に合わせて図を記載

2 リエゾンによる情報収集及び伝達

市は、市原子力災害対策編に基づきオフサイトセンターに派遣した職員（リエゾン）による情報収集を行うとともに、原子力防災ネットワークを活用し、テレビ会議、電話及びFAX等により、県等関係機関との連携を図り、必要な情報の収集及び伝達をする。

3 位置情報（参考）

関係者間で位置情報を共有するため、次のとおりとする。

(1) 使用する地図

ア 鳥取県原子力防災対策地図（1/25000、平成27年3月）

イ その他 UTMグリッド地図

ウ 国土地理院発行地形図（1/25000）

エ GPS（Global Positioning System）

(2) 位置の標示

位置情報を共有化するためUTMグリッドの使用を原則とする。

<例> 鳥取県庁の場合（UTMポイント 53SMV30922914）

53：座標帯番号（東経132～138度は53）

S：北緯方向（南北方向）を8度ごとに区切り、アルファベット

1文字を割り当てたもの（北緯32～40度はS）

100km平方地域名：100km四方のエリアを一定の表記法によりアルファベット

2文字で表示したもの

【UTM座標値】

309：経度方向（東西方向）のUTM座標値（430920mを309と表記）

291：緯度方向（南北方向）のUTM座標値（3929140mを291と表記）

（読み方：サン・マル・キュウ、ニ・キュウ・イチ）

(3) 災害情報の共有

被害状況などの表示に使用する記号については、共通化されたものを使用する。

第4節 避難実施の考え方

1 方針

(1) 市は、住民の被ばくを防止するため、避難指示等に基づき、防護措置として避難等（屋内退避、コンクリート屋内退避、避難及び一時移転）を実施する。この際、避難行動要支援者等に配慮する。

(2) UPZ内全域で避難が必要となった場合は、島根原子力発電所からの距離に応じた段階的避難を実施し、住民の一斉避難による大渋滞発生により、避難が停滞することに伴う住民の被ばくの危険性を防止する。

(3) あらゆる手段を使った注意喚起と公的な広報媒体を使った詳細情報の提供により、住民への安心提供と安全確保を行う。

(4) 計画外の避難が大規模に発生した場合、避難住民への情報提供及び注意喚起、円滑な交通の流れを確保するための臨機応変の緊急対応を行い、住民の被ばくを出来るだけ避ける。

第5章 避難

~~市は、県や国から避難の指示を受けた場合は、住民等に対して必要な指示を行い、迅速な避難につなげる。~~

<住民等の留意事項（避難時）>

- ~~（1）避難は段階的に行うので、避難対象地区に該当するか確認し、該当しない場合は屋内退避を続ける。~~
- ~~（2）電気・ガス・水道の元栓を締め、戸締りを確認する。~~
- ~~（3）マスクや長袖の上着、帽子を着用して避難する。~~
- ~~（4）持出品は、貴重品や常備薬、着替えなど必要最小限とし、平常時から準備しておく。~~
- ~~（5）バスによる避難をする住民は、歩いて一時集結所へ集合する。~~
- ~~（6）自家用車による避難をする住民は、渋滞を避けるため、指示に従って避難する。~~
- ~~（7）観光客は、直ちに市外に退去する。~~

参考として記載

県に合わせて記載

2 防護措置等

(1) 防護措置

市は、放射性物質又は放射線の異常な放出が発生した場合、各種防護措置を実施し、住民等の被ばくのリスクを低減する。

| 防護措置 | 実施内容 |
|----------------------------|-----------------------------------------------------------------------------------------------------------------------------------------------------------------------------------------------------------------------------------------------------------------------------------------------------------------------------------------------------------------------------------------------------------|
| 屋内退避 | <ul style="list-style-type: none"> 建屋の遮へい効果による外部被ばくの低減と、建屋の気密性を高めて屋内への放射性物質の侵入防止を図り、内部被ばくのリスクを低減する。 避難の指示等が行われるまで放射線被ばくのリスクを低減しながら待機する場合や、避難又は一時移転を実施すべきであるが、その実施が困難な場合に<u>屋内退避</u>を行う。 <u>屋内退避指示が出されている中で、地震など自然災害を原因とする緊急の避難等が必要となった場合には、人命最優先の観点から避難指示を行う場合がある。</u> <u>大雪や台風など、避難時の周囲の状況等により避難のために立ち退きを行うことがかえって危険を伴う場合等やむをえないときは、屋内退避の安全確保措置を指示する場合がある。</u> |
| コンクリート 屋内退避 | <ul style="list-style-type: none"> 病院や介護施設においては、避難より屋内退避を優先することが必要な場合があり、この場合、一般的に遮へい効果や建屋の気密性が比較的高いコンクリート建屋への屋内退避を行う。 <u>放射線防護対策を実施した施設等については、屋内退避の可能期間を考慮した上で、他の施設等からの受け入れや避難又は他の施設等への転院等を判断する。</u> <u>地震による家屋の倒壊等により自宅での屋内退避の実施が困難な場合は、地震による影響がない近隣のコンクリート屋内退避施設において屋内退避を行う。</u> |
| 避難 | <ul style="list-style-type: none"> 放射性物質又は放射線の放出源から離れることにより、被ばくの低減を図る。 |
| 避難 (OIL1) | <ul style="list-style-type: none"> 空間放射線量率等が高い地点から速やかに離れるため緊急で実施するもの。 |
| 一時移転 (OIL2) | <ul style="list-style-type: none"> 緊急の避難が必要な場合と比較して空間放射線量率等は低い地域であるが、日常生活を継続した場合の無用の被ばくを低減するため、一定期間 <u>(1週間程度内)</u> のうちに当該地域から離れるもの。 |
| <u>除染</u> <u>(OIL4)</u> | <ul style="list-style-type: none"> <u>避難退域時検査において、基準を超えた避難者等については除染を行うもの。</u> |
| 安定ヨウ素剤の | <ul style="list-style-type: none"> 大気中の放射性ヨウ素の濃度が高くなり、これを体内に取り込むおそ |

~~(※平常時から、一時集結所及び避難所は確認しておく。)~~

第3章—屋内退避

第5節 防護措置の種類

市は、放射性物質又は放射線の異常な放出が発生した場合、各種防護措置を実施し、住民等の被ばくのリスクを低減する。

| 防護措置 | 実施内容 |
|------------------------|-----------------------------------------------------------------------------------------------------------------------------------------------------------------------------------------------------|
| 屋 内 退 避 | <ul style="list-style-type: none"> 建屋の遮へい効果による外部被ばくの低減と、建屋の気密性を高めて屋内への放射性物質の侵入防止を図り、内部被ばくのリスクを低減する。 避難の指示等が行われるまで放射線被ばくのリスクを低減しながら待機する場合や、避難又は一時移転を実施すべきであるが、その実施が困難な場合に行う。 |
| コ ン ク リ ー ト 屋 内 退 避 | <ul style="list-style-type: none"> 病院や介護施設においては、避難より屋内退避を優先することが必要な場合があり、この場合、一般的に遮へい効果や建屋の気密性が比較的高いコンクリート建屋への屋内退避を行う。 |
| 避 難 | <ul style="list-style-type: none"> 放射性物質又は放射線の放出源から離れることにより、被ばくの低減を図る。 |
| 避 難 | <ul style="list-style-type: none"> 空間放射線量率等が高い <u>又は高くなるおそれのある</u> 地点から速やかに離れるため緊急で実施するもの。 |
| 一 時 移 転 | <ul style="list-style-type: none"> 緊急の避難が必要な場合と比較して空間放射線量率等は低い地域ではあるが、日常生活を継続した場合の無用の被ばくを低減するため、一定期間のうちに当該地域から離れるもの。 |

県に合わせて表内を修正

| | |
|----------------|--------------------------------------------------------------------------------------------------------------------------------------------------------------------------------------------------------------------------------------|
| 予防服用 | <p>れのある場合は、安定ヨウ素剤を予防服用し、放射性ヨウ素が甲状腺に集まるのを抑制する。</p> <ul style="list-style-type: none"> 放射性物質の放出状況を踏まえ、<u>国の判断に基づき</u>、避難、屋内退避、飲食物摂取制限等の措置とともに実施する。<u>なお、避難の際に一時集結所等で安定ヨウ素剤を受け取ることが困難等の理由により、事前配付を希望する者に対しては事前配付を行う。</u> |
| 飲食物摂取制限 (OIL6) | <ul style="list-style-type: none"> 緊急時モニタリングの結果、飲食物に含まれる放射性物質の濃度が基準を超えるときには、内部被ばく線量を低減するために飲食物の摂取を制限する。 農林水産物の採取及び出荷制限 飲料水、飲食物の摂取制限を行った場合の住民への供給体制確認 |
| 立入制限措置 | <ul style="list-style-type: none"> 放射性物質による無用の被ばくを避けるため、また、住民の避難、屋内退避等の防護措置、防災業務関係者の活動、応急対策用資機材の輸送等が円滑に行えるよう、立入制限区域を設け、車両、人の出入りを制限する。 防護措置地域の外側に立入制限区域を設定する。 |

| | |
|------------------|----------------------------------------------------------------------------------------------------------------------------------------------------------------------------------------------------|
| 安定ヨウ素剤の予防服用 | <ul style="list-style-type: none"> 大気中の放射性ヨウ素の濃度が高くなり、これを体内に取り込むおそれのある場合は、安定ヨウ素剤を予防服用し、放射性ヨウ素が甲状腺に集まるのを抑制する。 放射性物質の放出状況を踏まえ、避難、屋内退避、飲食物摂取制限等の措置とともに判断する。 |
| 飲食物摂取制限 (OIL4、6) | <ul style="list-style-type: none"> 緊急時モニタリングの結果、飲食物に含まれる放射性物質の濃度が基準を超えるときには、内部被ばく線量を低減するために飲食物の摂取を制限する。 農林水産物の採取及び出荷制限。 飲料水、飲食物の摂取制限を行った場合の住民への供給体制確認。 |
| 立入制限措置 | <ul style="list-style-type: none"> 放射性物質による無用の被ばくを避けるため、また、住民の避難、屋内退避等の防護措置、防災業務関係者の活動、応急対策用資機材(器)の輸送等が円滑に行えるよう、立入制限区域を設け、車両、人の出入りを制限する。 防護措置地域の外側に立入制限区域を設定する。 |

(2) 原子力災害事後対策

ア 市及び県は、原子力緊急事態解除宣言以降に原子力災害事後対策を行う。

イ 避難指示及び警戒区域の設定を継続する。

ウ 原子力災害事後対策

(ア) 緊急事態応急対策実施区域等の放射性物質の濃度や放射線量の調査

(イ) 被災者の生活支援、環境の除染、放射性物質に汚染された廃棄物の処理等

(ウ) 居住者等に対する健康診断及び心身の健康に関する相談の実施その他の医療措置

(エ) 放射性物質による汚染の有無又は農産物等の風評被害防止のための広報

(オ) その他、原子力災害の拡大の防止又は原子力災害からの復旧を図るための措置

(3) 屋内退避

ア 屋内退避の準備

市は、島根原子力発電所から施設敷地緊急事態の通報を受けた場合等は、市災害対策本部を設置し、屋内退避の準備を行う。

イ 屋内退避の指示

市は、全面緊急事態に至り、原子力緊急事態が宣言され、県や国から屋内退避の指示を受けた場合は、住民等に対して必要な指示を行う。

ウ 住民等の留意事項

(ア) 住民は帰宅をして屋内退避する。またはコンクリート屋内退避施設に退避する。

(イ) 退避後は、顔や手を洗い、うがいを行う。

(ウ) 建物の全ての窓やドアを閉め、換気を止めて外気を遮断する。

(エ) テレビ・ラジオ等を確認し、今後の市からの情報に注意する。

(オ) 観光客は、直ちに市外に退去するか、近隣の施設に屋内退避する。

(1)

市は、島根原子力発電所から施設敷地緊急事態の通報を受けた場合等は、市災害対策本部を設置し、屋内退避の準備を行う。

(2)

市は、全面緊急事態に至り、原子力緊急事態が宣言され、県や国から屋内退避の指示を受けた場合は、住民等に対して必要な指示を行う。

~~←住民等の留意事項(屋内退避時)→~~

(ア) 住民は帰宅をして屋内退避する。またはコンクリート屋内退避施設に退避する。

(イ) 退避後は、顔や手を洗い、うがいを行う。

(ウ) 建物の全ての窓やドアを閉め、換気を止めて外気を遮断する。

(エ) テレビ・ラジオ等を確認し、今後の市からの情報に注意する。

(オ) 観光客は、直ちに市外に退去するか、近隣の施設に屋内退避する。

県に合わせて追記

(カ) 就労者は、直ちに帰宅するか、屋内退避する。

(4) コンクリート屋内退避施設

市が指定しているコンクリート屋内退避施設は次のとおり。

| 地区 | 名称 | 住所 | 電話番号 | 備考 |
|----|-------|------------|---------|------------------------|
| 境 | 境公民館 | 湊町1番地 | 44-0440 | いずれの施設も、避難時の一時集結所を兼ねる。 |
| | 境小学校 | 湊町27番地 | 42-3701 | |
| 上道 | 上道公民館 | 上道町3186番地 | 44-2183 | |
| | 上道小学校 | 上道町3026番地 | 42-2574 | |
| | 第一中学校 | 上道町1840番地 | 42-3711 | |
| 余子 | 余子公民館 | 竹内町393番地2 | 45-0728 | |
| | 余子小学校 | 竹内町3117番地 | 45-0804 | |
| | 第二中学校 | 竹内町2438番地 | 45-0911 | |
| 中浜 | 中浜公民館 | 財ノ木町668番地 | 45-0207 | |
| | 中浜小学校 | 麦垣町432番地 | 45-0711 | |
| 誠道 | 誠道公民館 | 誠道町220番地3 | 45-5392 | |
| | 誠道小学校 | 誠道町2062番地 | 45-6361 | |
| 渡 | 渡公民館 | 渡町1356番地1 | 45-0903 | |
| | 渡小学校 | 渡町901番地 | 45-0354 | |
| 外江 | 外江公民館 | 外江町2062番地1 | 42-3204 | |
| | 外江小学校 | 外江町2105番地 | 42-3235 | |
| | 第三中学校 | 外江町1372番地 | 42-6663 | |

3 避難実施

(1) 避難指示の手順

市は、国（原子力災害対策本部長：内閣総理大臣）、県（知事）又は市独自の判断による避難指示に基づき、気候、道路状況等の当時の状況を考慮し、あらかじめ作成境港市地域防災計画（原子力災害対策編）、本計画及び別途定める避難誘導計画を修正して、各種防護措置及び県及び避難先市町と調整し住民避難を実施する。

(2) 避難先

ア 避難先は、鳥取市、岩美町、八頭町（以下「避難受入市町」という。）とする。なお、避難先は、県及び避難受入市町と事前に協議の上、県及び避難受入市町の公共施設を避難所として指定している。自治会等のごとの避難先は、別添3「広域避難先等一覧」のとおり。

イ 事前に調整した避難施設が建て替え又は改修耐震工事等のため使用できない場合は、県及び避難受入市町と代替の避難施設について調整する。その場合、避難受入市町の意向も考慮した上で避難先を選定する。

(カ) 就労者は、直ちに帰宅するか、屋内退避する。

第2節 コンクリート屋内退避施設

市が指定しているコンクリート屋内退避施設は、次のとおりである。

| 地区 | 名称 | 住所 | 電話番号 | 備考 |
|----|-------|------------|---------|------------------------|
| 境 | 境公民館 | 湊町1番地 | 44-0440 | いずれの施設も、避難時の一時集結所を兼ねる。 |
| | 境小学校 | 湊町27番地 | 42-3701 | |
| 上道 | 上道公民館 | 上道町3186番地 | 44-2183 | |
| | 上道小学校 | 上道町3026番地 | 42-2574 | |
| | 第一中学校 | 上道町1840番地 | 42-3711 | |
| 余子 | 余子公民館 | 竹内町393番地2 | 45-0728 | |
| | 余子小学校 | 竹内町3117番地 | 45-0804 | |
| | 第二中学校 | 竹内町2438番地 | 45-0911 | |
| 中浜 | 中浜公民館 | 財ノ木町668番地 | 45-0207 | |
| | 中浜小学校 | 麦垣町432番地 | 45-0711 | |
| 誠道 | 誠道公民館 | 誠道町220番地3 | 45-5392 | |
| | 誠道小学校 | 誠道町2062番地 | 45-6361 | |
| 渡 | 渡公民館 | 渡町1356番地1 | 45-0903 | |
| | 渡小学校 | 渡町901番地 | 45-0354 | |
| 外江 | 外江公民館 | 外江町2062番地1 | 42-3204 | |
| | 外江小学校 | 外江町2105番地 | 42-3235 | |
| | 第三中学校 | 外江町1372番地 | 42-6663 | |

第2節—避難先

避難先は、鳥取市（~~青谷町・気高町・鹿野町を除く~~）、岩美町、八頭町（以下「避難受入市町」という。）とする。なお、避難先は、県及び避難受入市町と事前に協議の上、県及び避難受入市町の公共施設を避難所として指定しており、町又は自治会区域ごとの避難先は、次のとおりである。

＜避難先一覧表＞

| 地区名 | 町名等 | 一時集結所 | 避難先 | | 中学校区 |
|---------------------|------|-------|-----|----------|------|
| | | | 市町名 | 施設名 | |
| 外江 | 外江3区 | 外江公民館 | 鳥取市 | 県立県民文化会館 | 北中 |
| | 外江4区 | 外江小学校 | | 醇風地区公民館 | 西中 |
| H28年度以前の一覧表のため以下記載略 | | | | | |

県に合わせて追記

県に合わせて修正

一覧表は別添として作成のため削除

| | | | | | | |
|---------------------------------------------------------------------------------------------------------------------------------------------------------------------------------------------------------------------------------------------------------------------------------------------------------------------------------------------------------------------------------------------------------------------------------------------------------------------------------------------------------------------------------------------------------------------------------------------------------------------------------------------------------------------------------------------------------------------------------------------------------------------------------------------------------------------------------------------------------------------------------------------------------------------------------------------------------------------------------------------------------------------------------------------------------------------------------------|----------------------------------------------------------------------------------------------------------------------------------------------------------------------------------------------------------------------------------------------------------------------------------------------------------------------------------------------------------------------------------------------------------------------------------------------------------------------------------------------------------------------------------------------------------------------------------------------------------------------------------------------------------------------------------------|--|--|--|--|-------------------------------------------------|
| <p><u>ウ 複合災害による原子力災害により、避難施設も被災するなど県内の避難施設が不足する場合や、入院患者等の要配慮者を収容する施設が県内で不足する場合は、</u>県の指示の下、<u>県外避難を実施する。</u></p> <p><u>(3) 避難手段</u> <u>ア 自家用車</u> <u>イ バス等</u> <u>ウ 福祉車両</u> <u>エ 自衛隊車両</u> <u>オ 鉄道</u> <u>カ その他の手段（船舶、航空機）</u></p> <p><u>(4) 避難方法</u> <u>ア あらかじめ決められた方法又は指示された方法により避難する。</u> <u>イ 自家用車により避難する時は、各家庭で避難する。</u> <u>ウ 公共輸送等により避難する時は、自治会単位で指定された一時集結所に集結した後に避難する。</u> <u>エ 段階的避難を行うにあたり、避難の順番を待つまでは、屋内退避を実施する。</u></p> <p><u>(5) 避難所</u> <u>自治会を単位として、あらかじめマッチングされた避難所へ避難する。</u></p> <p>4 避難の優先順位 <u>(1) 地域</u> <u>市全域が避難となった場合、島根原子力発電所からの距離が、20 km圏内区域、20 km～25 km圏内区域、25 km～30 km圏内区域に分け、島根原子力発電所に近い地域から順次段階的に避難する。</u></p> <p><u>(2) 対象者</u> <u>ア 妊産婦及び乳幼児とその家族は、優先的に避難する。</u> <u>イ その他避難行動要支援者（障がい者、入院患者、社会福祉施設入所者等）等については、一般住民との避難の重複を避け、早期の避難を検討する。</u></p> <p>5 避難誘導 <u>(1) 避難情報の伝達</u> <u>ア 市は、サイレン、防災行政無線、広報車、消防団等を通じて防護措置区域（UPZ内）の住民に広報する。</u> <u>イ 住民への広報は、緊急事態の内容、災害の概要、市が実施する防災活動の内容、住民のとるべき措置、注意事項等について実施する。</u></p> <p><u>(2) 一時集結所への誘導</u></p> | <table border="1" style="width: 100%; height: 100%; border-collapse: collapse;"> <tr> <td style="width: 25%;"></td> <td style="width: 25%;"></td> <td style="width: 25%;"></td> <td style="width: 25%;"></td> </tr> </table> <p>なお、次の場合には、県の指示のもと、県外避難を実施する。</p> <p>＜県外避難実施の要件＞</p> <ul style="list-style-type: none"> ・避難施設も被災するなど県内の避難施設が不足するとき。 ・入院患者等の要配慮者を収容する施設が県内で不足するとき。 ・その他必要と認められるとき。 <p>第5節 避難の優先順位</p> <ul style="list-style-type: none"> (1)妊産婦及び乳幼児とその家族は、優先的に避難する。 (2)その他要配慮者等については、一般住民との避難の重複を避け、早期の避難を検討する。 | | | | | <p>県に合わせて追記</p> <p>県に合わせて修正</p> <p>県に合わせて追記</p> |
| | | | | | | |

市は、一時集結所への避難誘導及びバス等への乗車のための避難誘導を行う。この際、一時終結所において県と協力し、避難所の所在、災害の概要、避難時の注意事項、その他の避難に資する情報の提供に努める。

6 自家用車による避難

(1) 方針

市は、自家用車避難を行う各地区の順序を、島根原子力発電所からの距離や避難主要幹線への経路等を考慮してあらかじめ定めて避難を実施する。

(2) 対象者

自家用車を利用できる者

(3) 避難順序の統制

市は、自家用車避難を行う避難住民に対して、居住する地区が避難を開始する時期、避難に使用する経路、避難場所について十分に広報を行い、避難指示に従った避難の遵守を求めて交通渋滞の発生を防止する。「広域避難所地図一覧」は別添4のとおり。

(4) 自家用車の誘導

ア 市は、避難指示に従った避難の遵守を求めるとともに、近所同士の乗り合わせによる避難を呼びかけ、交通渋滞の発生を防止する。

イ 市は、県、警察及び消防と連携し、交通規制の情報や避難指示に関する情報を相互で共有する。

ウ 市は、交通規制及び渋滞等に関する情報の入手に努め、避難住民等に対し情報提供するとともに、道路情報板やあんしんトリピーメール等を活用した広報を県に依頼する。

(5) 避難所への誘導及び受入れ

県及び受入れ市町は、連携協力して、各避難所の立地状況等に応じた自家用車避難の誘導及び受入れを行う。

ア 駐車場又は駐車スペースのある避難所への避難

学校施設のグラウンド等、臨時的に避難住民の自家用車を駐車できるスペースがある避難所には、直接避難所へ自家用車を乗り入れる。

ウ 駐車場等がない避難所等への避難

駐車場等がない避難所又は駐車場等が不足する避難所への自家用車避難の場合、避難住民の車を避難所付近の駐車場又は駐車可能スペースに駐車した後、徒歩又は県等が手配するシャトルバス等により避難所へ移動する。

(6) 避難退域時検査等

ア 県は、主要経路沿い等に避難退域時検査会場を設け、避難住民の避難退域時検査を行い、避難退域時検査の結果、OIL4以下でないことが確認された場合、簡易除染を行う。

イ 避難退域時検査の結果、OIL4以下でないことが確認された場合、簡易除染をうける。

ウ 避難先までの間に避難退域時検査を受けることができなかった避難住民は、避難先地域に設置した避難退域時検査会場で検査を受ける。

エ 検査の実施に際して、健康上の配慮等が必要な者については、受入先での検査等を考慮する。

オ 安定ヨウ素剤については、服用の指示等が出ており配布が行われる場合は、あらかじめ

第1節 自家用車による避難

1 避難誘導

~~(1)~~ 市は、避難指示に従った避難の遵守を求めるとともに、近所同士の乗り合わせによる避難を呼びかけ、交通渋滞の発生を防止する。

~~(2)~~ 市は、県、警察及び消防と連携し、交通規制の情報や避難指示に関する情報を相互で共有する。

~~(3)~~ 県は、道路情報板やあんしんトリピーメール等を活用し、交通規制の情報を提供する。また、市及び県は、報道機関に交通規制に関する放送を依頼する。

3 避難所への乗り入れ

県及び避難受入市町は、連携協力して、各避難所の立地状況等に応じた自家用車避難の誘導及び受入を行う。

~~(1)~~ 駐車場等のある避難所への避難

学校施設のグラウンド等、臨時的に避難住民の自家用車を駐車できるスペースがある避難所に避難した場合は、直接避難所へ自家用車を乗り入れる。

~~(2)~~ 駐車場等がない避難所等への避難

駐車場等がない避難所の場合、又は避難所の駐車場等が不足する場合は、避難住民の自家用車を避難所付近の駐車場等に駐車した後、徒歩又は県等が手配するシャトルバス等により避難所へ移動する。

県に合わせて追記

県に合わせて修正

県に合わせて追記

決められた居住区域にある一時集結所で受領するものとするが、受領する時間がない場合は、避難経路上にある避難退域時検査会場で受領する。なお、服用については、服用の指示が出ている場合に限る。

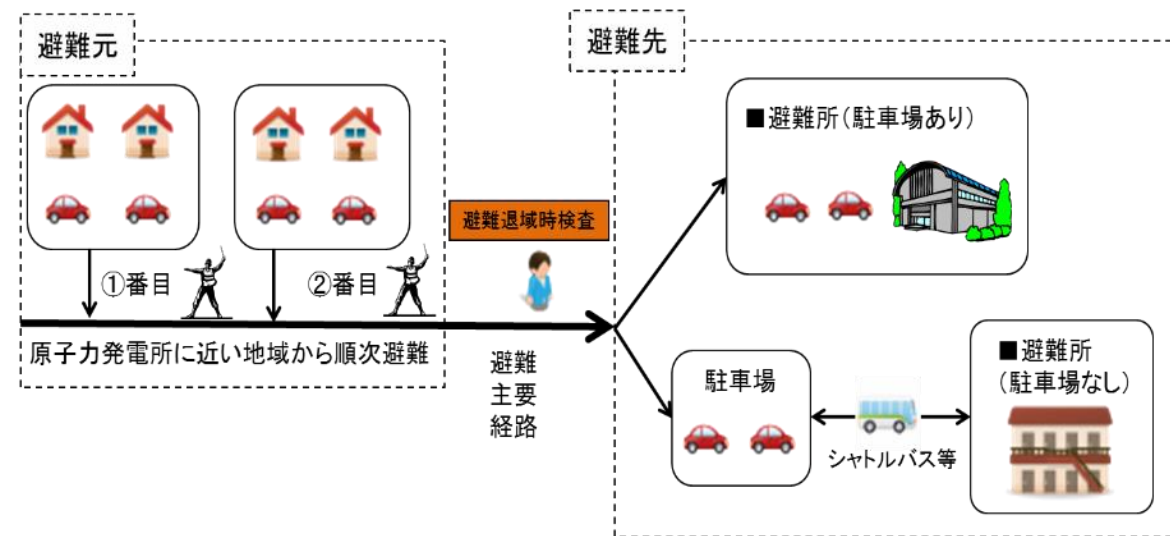
(7) 避難途中の住民に対する支援

ア 県は、主要経路沿い等に設置した避難退域時検査会場等に併設して避難支援ポイントを設置し、避難途中の住民へ避難に関する情報や物資の提供等の支援を行う。

イ 避難支援ポイントにおいては、自家用車による避難を踏まえ、長時間における渋滞を予期し、避難途中の住民に対し、避難に必要な情報（道路情報、避難所情報等）、飲料水、食料の提供等の支援を行うとともに、必要に応じてトイレ施設等を設置する。なお、積雪期間中については、チェーン等滑り止めの必要性の有無についても情報提供する。

ウ 避難で移動中の住民に対しては、原子力防災アプリや道路標示版等を使用して情報提供する。

(8) 自家用車による避難のイメージ



7 公共輸送による避難

(1) バス等による避難

ア 方針

避難住民は、市があらかじめ定めた一時集結所に徒歩で集結した後、県等が手配するバス等により、指定された避難経路を使用し、避難退域時検査を行った後に避難所へ移動する。なお、この場合でも可能な限り自治会単位でまとまり避難することを原則とする。

また、一時集結所でバス等を待つ際の被ばくの防止についても留意する。

イ 対象者

自家用車の利用ができない避難住民で、市が設定する一時集結所からの避難住民等

ウ 一時集結所

(ア) 市は、一時集結所に職員を派遣し、一時集結所を開設・運営するとともに、住民に対して必要な広報を行う。なお、市が指定する一時集結所は下表のとおり。

| 境港市の一時集結所 (25か所) | | |
|------------------|---|--------------------|
| 公民館 | 7 | 境、上道、余子、中浜、誠道、渡、外江 |
| 小学校 | 7 | 境、上道、余子、中浜、誠道、渡、外江 |

2 避難途中の住民に対する支援

県は、主要経路沿い等に設置した避難退域時検査会場等に併設して避難支援ポイントを設置し、避難途中の住民へ避難に関する情報や物資の提供等の支援を行う。

避難支援ポイントにおいては、自家用車による避難を踏まえ、長時間における渋滞を予期し、避難途中の住民に対し、避難に必要な情報（道路情報、避難所情報等）、飲料水、食料等の提供といた支援を行うとともに、必要に応じてトイレ施設等を設置する。

なお、積雪期間中については、チェーン等滑り止めの必要性の有無についても情報提供する。

第2節 バスによる避難

2 一時集結所

~~(1)~~ 市は、一時集結所に職員を派遣し、一時集結所を開設・運営するとともに、住民に対して必要な広報を行う。なお、市が指定する一時集結所は、次のとおりである。

| 境港市の一時集結所 (23か所) | | |
|------------------|---|--------------------|
| 公民館 | 7 | 境、上道、余子、中浜、誠道、渡、外江 |

イメージ図を記載

県に合わせて記載

一時集結所を修正

| | | |
|------|---|-------------------------------------------------------------------|
| 中学校 | 3 | 第一、第二、第三 |
| 高等学校 | 2 | 境、境港総合技術 |
| その他 | 6 | 市民体育館、第二市民体育館、幸神体育館、 <u>三軒屋会館</u> <u>夕日ヶ丘一丁目集会所、夕日ヶ丘二丁目集会所</u> |

(イ) 住民は、原則として一時集結所には徒歩により集結する。なお、可能な限り自治会単位でまとまって集結する。

(ウ) 市は、一時集結所において、避難者名簿を取りまとめ、避難受入市町へ送付するとともに、県と協力し、避難に必要な情報を提供する。

エ 一時集結所から避難所までの輸送

(ア) 輸送の実施者

県は、市及び指定地方公共機関等の協力を得ながら、一時集結所からあらかじめ定めた避難所へ避難住民の輸送を実施する。

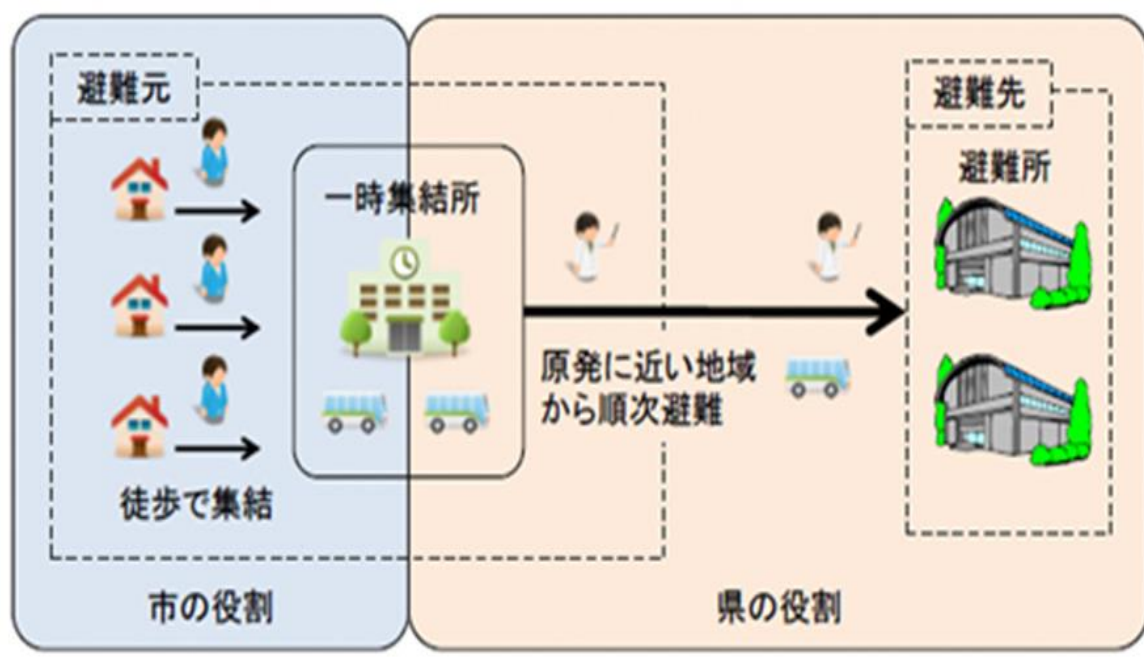
(イ) バス等の確保

県は、県バス協会及び県バス協会会員に緊急輸送の協力要請を行い、輸送に必要な台数のバスを確保する。また、県内でバスの必要台数が確保できない場合は、中国4県のバス協会及び関西広域連合各府県のバス協会に協力を要請し、輸送に必要な台数のバスを確保する。なお、避難住民輸送に必要なバス等の確保が困難な場合は、国への要請や自衛隊に避難（輸送）の災害派遣を要請する。

(ウ) 避難住民数等の把握

市は、市内各地区の人口や避難行動要支援者数（在宅、高齢者施設、障がい者施設等）を確認し、県の円滑かつ計画的な輸送に協力する。

オ バス等による避難のイメージ



(2) 鉄道による避難

ア 西日本旅客鉄道（株）（以下「JR」という。）は、観光客などの一時滞在者及び通勤・

| | | |
|------|---|-----------------------------------|
| 小学校 | 7 | 境、上道、余子、中浜、誠道、渡、外江 |
| 中学校 | 3 | 第一、第二、第三 |
| 高等学校 | 2 | 境、境港総合技術 |
| その他 | 4 | 市民体育館、第二市民体育館、幸神体育館、 <u>竜ヶ山公園</u> |

※市民体育館について、耐震工事期間中は第二市民体育館を代替施設とする。

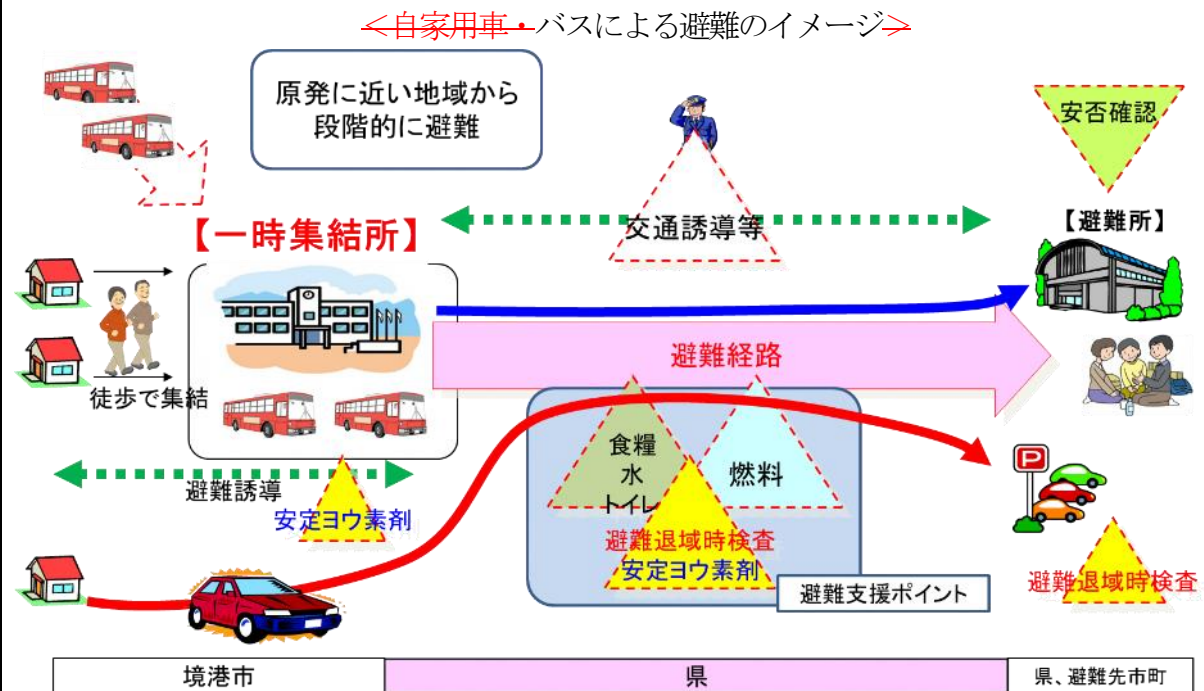
(2) 住民は、原則として一時集結所には徒歩により集結する。

なお、可能な限り自治会単位でまとまって集結する。

(3) 市は、一時集結所において、避難住民名簿を取りまとめ、避難受入市町へ送付するとともに、県と協力し、避難に必要な情報を提供する。

1 バスの確保

県は、避難に必要なバスについて、指定地方公共機関である県内バス事業者等のほか、必要に応じて直接あるいは関西広域連合を通じて県外バス事業者へ要請し、必要な台数を確保する。また、避難住民輸送に必要なバスの確保が困難な場合は、国への要請や自衛隊に避難（輸送）の災害派遣を要請する。



第3節 鉄道による避難

県に合わせて記載

県に合わせて図を変更

県に合わせて記載

通学者などの市民の移動手段として、可能な限り定期運行を維持するとともに、バス等による避難が困難である場合又は輸送力が不足する場合に、臨時列車の運行及び運行時間の延長により、補完的手段として鉄道による避難を実施する。

イ 列車の行き違いができる駅に限られるなど、単線であるJR境線の特性を考慮する必要がある。また、地震災害の場合には、安全運行に係る線路の確認等に時間を要するなどの制約を考慮する必要がある。

ウ 県は、輸送の混乱を回避するためJRと協議のうえ、列車の回送時間を考慮した運行終了時刻を設定し、それをJRと連携し住民に周知する。

エ 市は、市内各駅近傍の一時集結所に集結した住民を、必要に応じて各駅に誘導し、順次列車に乗車させ、後藤駅や米子駅等まで輸送する。

オ 駅に到着した後は、バス等により避難退域時検査会場まで輸送する。また、状況により、米子駅等に到着後、山陰本線の列車に乗り換えるなどして、鳥取駅まで輸送することも検討する。その際は、到着駅からバス等により、避難所まで輸送する。

(3) その他手段による避難（船舶、航空機）

ア 方針

バス等による避難が困難である場合又は輸送力が不足する場合等において、船舶及び航空機による輸送力の確保が可能な場合は、補完的手段として船舶及び航空機による避難を実施する。

イ 船舶による避難

(ア) 県は、第八管区海上保安本部、海上自衛隊舞鶴地方総監部等に可能な限り協力を求め、県が所有する船舶と併せ海上輸送を行う。

市は、避難用船舶の接岸している岸壁近傍の一時集結所に集結した住民で、船舶避難を希望する者に必要な情報を提供し、船舶による避難を実施させる。

(イ) 市は、船舶避難希望者に対し、悪天候等による乗船者の身体的負担（船酔い）や津波災害の場合の港湾施設の被害状況等について説明を行う。

(ウ) 船舶避難時の一時終結所から船舶接岸岸壁までの移動については、モニタリングの状況により、住民自らによる徒歩移動又は手配車両（バス又は公用車等）による輸送を検討する。

(エ) 市は、漁船による住民避難については、避難者の安全確保の観点から実施しない。

ウ 航空機による避難

(ア) ヘリコプターを含む航空機が利用できる場合は、県がその使用を統制し、入院患者等の優先順位の高い避難行動要支援者等の緊急を要する避難に使用する。

(イ) 航空機による避難にあたっては、悪天候等による影響や搬送先の空港及びヘリポートにおける受入れ体制の整備や輸送手段の確保等を考慮する。

(ウ) 入院患者等を搬送させる場合は、患者の容態の急変等にも対応できるよう医師等の医療従事者を同乗させることを基本とする。

西日本旅客鉄道(株)は、観光客などの一時滞在者、通勤・通学者及び住民の移動手段として、可能な限り定期運行を維持するとともに、バス等による避難が困難である場合又は輸送力が不足する場合に、臨時列車の運行及び運行時間の延長により、補完的手段として避難に使用する。

~~その際~~、列車の行き違いができる駅に限られるなど、単線であるJR境線の特性を考慮する必要がある。地震災害の場合には、安全運行に係る線路の確認等に時間を要するなどの制約を考慮する必要がある。

~~(1) 県は、JRと臨時列車の運行等について、必要な調整を行う。特に、輸送の混乱を回避するため西日本旅客鉄道(株)と協議のうえ、列車の回送時間を考慮した運行終了時間を設定する。県及び市は、それを住民等に周知する。~~

~~(2) 市は、一時集結所に集結した住民を必要に応じて各駅に誘導し、順次乗車させ、米子駅等に輸送する。~~

~~(3) 到着後は、到着駅付近からバス等により避難所まで輸送するほか、山陰本線の列車に乗り換えるなどして、鳥取駅まで輸送することも検討する。~~

~~第4節~~ その他手段による避難（船舶、航空機）

バス等による避難が困難である場合又は輸送力が不足する場合等において、船舶及び航空機による輸送力の確保が可能な場合は、補完的手段として船舶及び航空機による避難を実施する。

~~1 船舶による避難~~

~~船舶による避難に当たっては、悪天候等による影響や津波災害の場合の港湾施設への影響を考慮する必要があり、大型船舶の場合には調達に時間がかかることや、接岸できる港湾施設に限られることなどの制約を考慮する必要がある。~~

~~なお、漁船については、避難者の安全確保の観点から、避難手段としては用いない。~~

~~(1) 県は、第八管区海上保安本部、海上自衛隊舞鶴地方総監部に住民避難のための緊急輸送の要請を行うとともに、所有する船舶により利用可能な港湾等から海上輸送を行う。~~

~~(2) 県は、船舶が利用できる場合は、必要な調整を行い、市に連絡する。~~

~~(3) 市は、一時集結所に集結した住民を必要に応じて、港湾施設に誘導し順次乗船させ、鳥取港等に輸送する。~~

~~(4) 放射性物質が放出された後における避難（OILに基づく防護措置としての避難）においては、港湾等の到着地で住民の避難退域時検査を実施する。~~

~~2 航空機による避難~~

航空機による避難に当たっては、悪天候等による影響や搬送先の空港及びヘリポートにおける受入体制の整備や輸送手段の確保等を考慮する必要がある。

(1) ~~県は~~、ヘリコプターを含む航空機が利用できる場合は、その使用を統制し、入院患者等の優先順位の高い要配慮者等の緊急を要する避難に使用する。

(2) 入院患者等を搬送させる場合は、患者の急変等にも対応できるよう医師等の医療従事

県に合わせて修正

(エ) 大型ヘリコプターをはじめとする住民を大量に輸送できる航空機が利用でき、かつそれ以外の輸送手段がない場合等には、必要に応じ住民等の緊急避難に使用する。

(オ) 留意事項 (共通)

a 乗務員の安全確保

県は、公共輸送による避難にあたっては、あらかじめ運行基準を検討するとともに、乗務員の防護対策に留意する。

b 避難退域時検査の実施

県は、放射性物質が放出された後における避難（O I Lに基づく防護措置としての避難）においては、空港、港湾等の到着地で住民の避難退域時検査を実施する。検査終了後、バス等によりあらかじめ定められた避難所に移動する。

8 自衛隊による避難

県は、輸送力が不足する場合、自衛隊に災害派遣を要請し、自衛隊が保有する車両（自衛隊救急車を含む）、船舶及びヘリコプターを含む航空機による避難住民等の緊急輸送を行う。
なお、輸送にあたっては、避難行動要支援者等の緊急を要する避難に優先的に配当する。

9 避難行動要支援者等の避難

(1) 方針

施設敷地緊急事態発生時のP A Z避難準備指示があった場合、事態の進展を踏まえUPZの避難行動要支援者等の避難準備を早期に開始する。また、50 kmを超える避難が、避難行動要支援者等の過重な負担となり健康状態を悪化させないように配慮する。このため、ストレッチャーを必要とする要支援者については、放射線防護対策施設への避難や、状況によっては30～50 km圏内の施設利用を検討する（一時避難所）。

(2) 避難行動要支援者等の避難計画

ア 県及び市は、あらかじめ避難行動要支援者を把握し、避難に必要な車両を見積もっておく。

イ 市は、県、関係機関・団体と連絡調整の上、避難行動要支援者等及びそれらの施設等並びに避難行動要支援者等の避難体制の状況を確認し、避難行動要支援者等の避難計画を作成する。

ウ 県は、県内で確保可能な福祉車両等を把握し、県内で不足する車両台数についてあらかじめ国に確保を要請する。また、O I L 2による一時移転においては、県内で準備できる福祉車両による一時移転の方法について検討しておく。

エ 県は、市、関係機関・団体と連絡調整の上、避難行動要支援者等の輸送手段を手配するとともに、輸送力が不足する場合は、関係機関・団体に対し支援を要請する。

オ 福祉車両等（ストレッチャー）の特別な避難手段の確保に時間を要する場合は、放射線防護対策施設における一時的な屋内退避の実施を検討する。また、在宅の避難行動要支援者等についても同様の対応を検討する。

カ 県は、社会福祉施設、病院等の施設数が限られているため、当該施設の入所者や入院患

者を同乗させるよう配慮するものとする。

(3) 大型ヘリコプターをはじめとする住民を大量に輸送できる航空機が利用でき、かつそれ以外の輸送手段がない場合等には、必要に応じ住民等の緊急避難に使用する。

(4) 放射性物質が放出された後における避難（O I Lに基づく防護措置としての避難）においては、空港等の到着地で住民の避難退域時検査を実施する。

県に合わせて追記

第5節 自衛隊車両等による避難

県は、輸送力が不足する場合、自衛隊に災害派遣を要請し、自衛隊が保有する車両（自衛隊救急車を含む）、船舶及びヘリコプターを含む航空機による避難住民等の輸送を行う。
なお、輸送に当たっては、要配慮者等の緊急を要する避難に優先的に割り当てる。

第6章 避難行動要支援者等の避難

~~避難行動要支援者等の避難については、県が策定した「避難行動要支援者等の避難計画」等に基づいて行う。~~

県に合わせて記載

第1節 関係機関の役割

~~-(1) 市は、民生委員等の関係機関と連携し、平時から在宅の避難行動要支援者の把握等を行い、避難行動要支援者名簿を作成する。~~

~~-(2) 県は、社会福祉施設等入所者及び一部の在宅の避難行動要支援者の一次避難先となる広域福祉避難所をあらかじめ確保しておく。また、あらかじめ避難行動要支援者を把握し、避難時に必要となる車両、人員及び資機(器)材等を見積もり、確保する。この際、車両が不足する際は、あらかじめ国に確保を要請する。~~

~~-(3) 社会福祉施設及び病院等は、県及び市と連携し、避難計画を作成する。~~

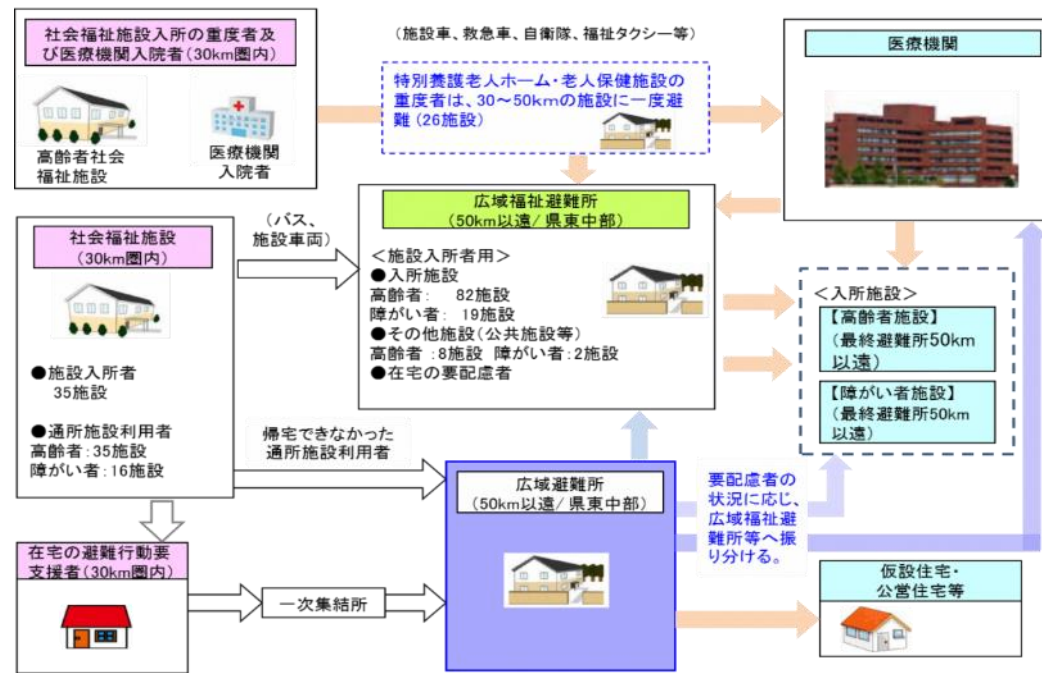
者の県外への避難も想定し、事前に関係県と調整するよう努める。

キ 移動中及び避難所におけるケアに配慮する。

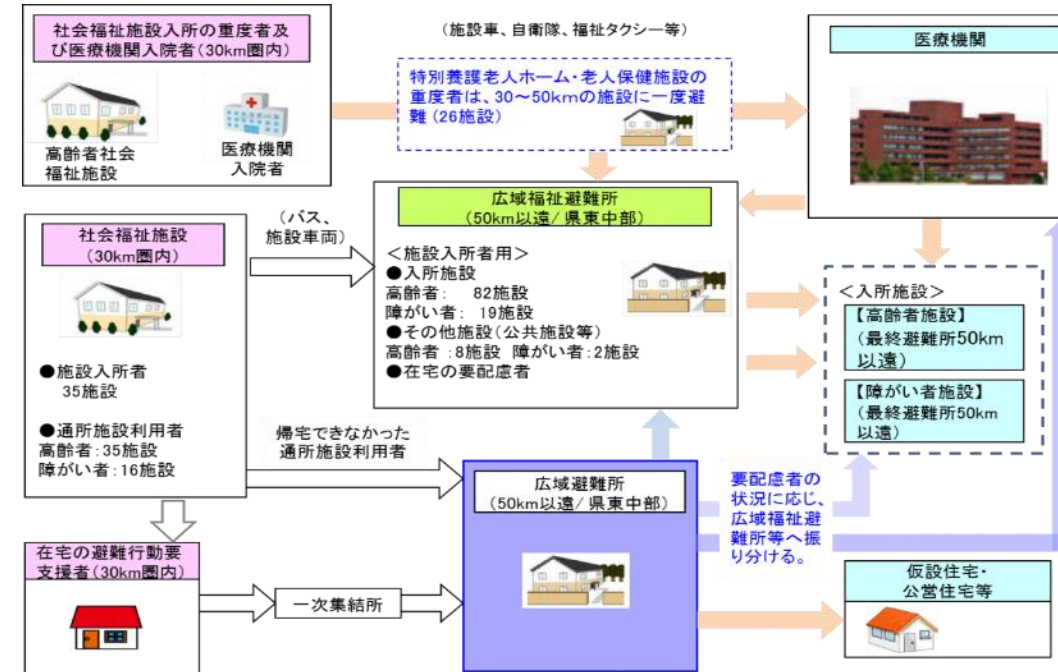
(3) 情報の提供

聴覚障がい者、視覚障がい者等の避難行動要支援者等への情報伝達については、それぞれの障がいの特性に応じて伝達方法に配慮する。

(4) 避難行動要支援者避難のイメージ



＜避難行動要支援者の避難イメージ＞



(5) 社会福祉施設等入所者の避難

ア 方針

社会福祉施設の入所者については、県があらかじめ示した避難先施設に避難する。この際、放射線防護対策を実施した社会福祉施設等については、屋内退避の可能期間を考慮した上で、他の社会福祉施設等からの受入れや避難及び在宅の避難行動要支援者の受入れ又は他の社会福祉施設への転院等を判断する。

イ 避難方法

施設入所の避難行動要支援者等については、施設が所有する車両に加え、県が手配する福祉車両等で避難する。

ウ 留意事項

- (ア) 避難先として、自宅がUPZ外であれば自宅へ避難させる場合がある。
- (イ) 直接、避難先社会福祉施設等(超過枠を含む)に搬送する場合がある。
- (ウ) 重度及び長時間の移送困難者は、一旦30～50km範囲の特別養護老人ホーム・老人保健施設へ避難させ、症状に応じた医療機関へ体調に合わせ順次移送する。

(6) 病院の入院患者の避難

第3節 社会福祉施設等入所者の避難

1—避難指示

~~市は、住民等に避難の指示を行った場合、社会福祉施設等に対しても避難の指示を伝達する。~~

2—避難先

~~避難先は、広域福祉避難所とし、受入先が確保された後に最終避難先の施設へ避難する。~~この際、放射線防護対策を実施した施設については、屋内退避の可能期間を考慮した上で、避難等を判断する。

~~なお、自宅がUPZ外であれば自宅へ避難させる場合もある。~~

3 避難方法

~~社会福祉施設等の車両により避難する。ただし、親族などが自家用車による避難を希望するときはこれを認める。~~

~~なお、車両及び人員が不足する場合は、社会福祉施設等から県に対して確保を依頼する。~~重度及び長時間の移送困難者は、一旦30～50kmの範囲にある特別養護老人ホーム・老人保健施設へ避難させ、体調に合わせ症状に応じた医療機関へ順次移送する。

県に合わせて修正

| | | |
|-----------------------------------------------------------------------------------------------------------------------------------------------------------------------------------------------------------------------------------------------------------------------------------------------------------------------------------------------------------------------------------------------------------------------------------------------------------------------------------------------------------------------------------------------------------------------------------------------------------------------------------------------------------------------------------------------------------------------------------------------------------------------------------------------------------------------------------------------------------------------------------------------------------------------------------------------------------------------------------------------------------------------------------------------------------------------------------------------------------------------------------------------------------------------------------------------------------------------------------------------------------------------------------------------------------------------------------------------------------------------------------------------------------------------------------------------------------------------------------------------------------------------------------------------------------------------------------------------------------------------------|----------------------------------------------------------------------------------------------------------------------------------------------------------------------------------------------------------------------------------------------------------------------------------------------------------------------------------------------------------------------------------------------------------------------------------------------------------------------------------------------------------------------------------------------------------------------------------------------------------------------------------------------------------------------------------------------------------------------------------------------------------------------------------------|-----------------------------------------------|
| <p><u>ア 緊急的な避難が必要となった初期段階において、全ての対象者を避難先病院へ直ちに収容することは困難であるため、マッチング先が確保できるまで当該病院に可能な限り滞在させるか、あるいは、UPZ外の中核病院等の空病床へ一時的に収容し、マッチングが整った段階で避難先の病院へ移送する。</u></p> <p><u>イ 放射線防護対策を実施した医療機関については、屋内退避の可能期間を考慮した上で、他の病院等医療機関からの受け入れや避難又は他の医療機関への転院等を判断する。なお、避難完了までに猶予時間がない事態が発生した場合は、UPZ外の中核病院等の空病床へ一時的に移送することも考慮する。</u></p> <p><u>ウ 早期退院が可能な者については、可能であれば帰宅し、一時的な避難を行う。</u></p> <p><u>(7) 在宅の避難行動要支援者の避難</u></p> <p><u>ア 市は、民生委員等の関係機関と連携し、平時から在宅の避難行動要支援者の把握等を行い、避難行動要支援者名簿を作成し、民生委員の協力を得る等して避難に関する支援体制を構築し、それらを前提として速やかな避難を行う。</u></p> <p><u>イ 自家用車または一時集結所からバス等により避難する。ただし、バス等により避難できない者については、県が確保する福祉車両等により避難する。</u></p> <p><u>ウ 避難先は、住民等の避難所と同様とする。ただし、避難後、医療関係者等の診察又は意見等により、住民等と同様の避難所での生活が困難な者については、福祉車両等移動手段を県及び受入市町と調整し広域福祉避難所へ移送する。</u></p> <p><u>エ 一般的な避難が困難な場合については、一時的な対応として条件の整った広域福祉避難所へ避難し、マッチングが整った段階で福祉車両等を調整し避難先の施設等へ避難する。</u></p> <p><u>オ 通所している者は、原則家族に引き渡す。ただし、家族に引き渡すことができない場合は、社会福祉施設等の車両で避難する。</u></p> <p><u>カ 避難行動要支援者名簿の使用に当たっては、個人情報の保護に留意する。ただし、人命の保護のために緊急性を要する場合は、人命の保護を優先する。</u></p> <p><u>(8) 外国人の避難</u></p> <p><u>ア 外国人については、住民避難と同様に一時集結所に集結後、広域避難所へ避難するが、多言語表記等（事前対策も含む）の対応が必要である。</u></p> <p><u>(ア) 多言語表記による一時集結所の周知（防災教育がほとんど行われていない国もあることから、防災に関する知識の普及啓発も併せて実施することが必要</u></p> <p><u>(イ) 避難指示の伝達方法の検討</u></p> <p><u>(ウ) 災害情報の多言語化による、被災情報等の重要な情報の提供</u></p> <p><u>(エ) 駅、観光施設、公共施設等については、努めて多言語で情報を提供</u></p> <p><u>イ 外国人の居住状況から、外国人が集中して避難することが予測される広域避難所等においては、多言語スタッフ、通訳スタッフの確保等を行い、外国人に対して必要な情報を提供する等の対応が必要である。</u></p> <p><u>ウ ホームページへの情報掲載にあたっては、ホームページの多言語自動翻訳機能の活用を考慮し、やさしい日本語での掲載を心がける。</u></p> <p><u>(9) 観光客等一時滞在者の避難</u></p> <p><u>ア 市及び県は、警戒事態が発生した場合、観光客等に対して市外への退避を呼びかける。</u></p> | <p>第4節 病院の入院患者の避難</p> <p>1—避難指示 市は、住民等に避難の指示を行った場合、病院に対しても避難の指示を伝達する。</p> <p>2—避難先 避難先は、県が確保するUPZ外の中核病院等とし、マッチングが整った段階で最終避難先の病院へ避難する。この際、放射線防護対策を実施した医療機関については、屋内退避の可能期間を考慮した上で、避難等を判断する。 なお、早期退院が可能な者については、可能であれば帰宅し、避難を行う。</p> <p>3—避難方法 バス、福祉車両等により避難する。なお、車両及び人員が不足する場合は、病院等から県に確保を依頼する。</p> <p>第2節 在宅の避難行動要支援者の避難</p> <p>1—避難先 避難先は、住民等の避難所と同様とする。ただし、住民等と同様の避難所での生活が困難な者については、広域福祉避難所とする。 なお、指定された広域福祉避難所等以外に避難した場合は、その旨を市に連絡する。</p> <p>2—避難方法 自家用車または一時集結所からバス等により避難する。ただし、バス等により避難できない者については、県が確保する福祉車両等により避難する。</p> <p>3 通所している在宅の避難行動要支援者 原則家族に引き渡す。ただし、家族に引き渡すことができない場合は、社会福祉施設等の車両で避難する。</p> <p>第2節 観光客等一時滞在者の避難</p> | <p>県に合わせて修正</p> <p>県に合わせて修正</p> <p>外国人を追記</p> |
|-----------------------------------------------------------------------------------------------------------------------------------------------------------------------------------------------------------------------------------------------------------------------------------------------------------------------------------------------------------------------------------------------------------------------------------------------------------------------------------------------------------------------------------------------------------------------------------------------------------------------------------------------------------------------------------------------------------------------------------------------------------------------------------------------------------------------------------------------------------------------------------------------------------------------------------------------------------------------------------------------------------------------------------------------------------------------------------------------------------------------------------------------------------------------------------------------------------------------------------------------------------------------------------------------------------------------------------------------------------------------------------------------------------------------------------------------------------------------------------------------------------------------------------------------------------------------------------------------------------------------------|----------------------------------------------------------------------------------------------------------------------------------------------------------------------------------------------------------------------------------------------------------------------------------------------------------------------------------------------------------------------------------------------------------------------------------------------------------------------------------------------------------------------------------------------------------------------------------------------------------------------------------------------------------------------------------------------------------------------------------------------------------------------------------------|-----------------------------------------------|

- イ 市は、防災行政無線、広報車及び緊急速報メール等により、観光客等に対して状況や避難経路等を情報伝達するとともに、市営観光施設、境港市観光協会及び境港市観光案内所等に情報提供を行い、観光客等の速やかな退避を図る。
- ウ 県は、道路情報板及び緊急速報メール等により、観光客等に対して状況や避難経路等を情報伝達するとともに、県営観光施設に情報提供を行い、観光客等の速やかな退避を図る。
- エ 退避が間に合わなかった場合や、移動手段がない観光客等については、最寄りの一時集結所から住民とともに避難する。

1.0 児童、生徒等の避難

(1) 方針

保育所や学校等、園児、児童、生徒及び学生（生徒等）が通う施設においては、警戒事態が施設敷地緊急事態に進展するおそれがある場合又は施設敷地緊急事態が発生した場合、直ちに休園・休校とし、屋内退避等により児童、生徒の安全を確保するとともに保護者との連絡調整に努める。

保護者の引き渡し前に避難指示が出た場合、引き渡しが終わっていない児童、生徒等全員を学校等ごとに決められた避難所に移動させ、保護者に引き渡す。ただし、高等学校の生徒については、状況によっては、交通機関の運行状況等の的確な情報を提供し、保護者の迎えを待たずに帰宅させることができる。

(2) 避難計画の作成

市内の保育所（認可外保育施設を含む）、幼稚園、小学校、中学校及び高等学校等の管理者は、県が策定した「原子力災害発生時における学校・保育園・幼稚園の避難計画作成マニュアル」に基づき避難計画を作成する。

(3) 応急教育

市教育委員会は、県教育委員会及び避難先教育委員会の支援を受けて、避難先地域で応急教育を実施する。

1.1 観光客等一時滞在者の避難

(1) 方針

市は、島根原子力発電所において、大規模事故につながるおそれのある事故が発生した場合や警戒事態等が発生した場合、防災行政無線、広報車及び緊急速報メール等により、観光客等へ事故状況等を伝達するとともに、市営観光施設、境港市観光協会及び境港市観光案内所等に情報提供を行い、観光客等の市外への速やかな退避を図る。その際、併せて避難経路等を情報提供し早期の帰宅を呼びかける。

(2) 情報伝達連絡

- ア 各機関から各種方法を通じて、情報を伝達する。
- イ 外国人観光客への情報伝達に当たっては、多言語による案内を行う。

(3) 観光客への情報伝達体制は下図のとおり。

- ~~-(1) 市及び県は、警戒事態が発生した場合、観光客等に対して市外への退避を呼びかける。~~
- ~~-(2) 市は、防災行政無線、広報車及び緊急速報メール等により、観光客等に対して状況や避難経路等を情報伝達するとともに、市営観光施設、境港市観光協会及び境港市観光案内所等に情報提供を行い、観光客等の速やかな退避を図る。~~
- ~~-(3) 県は、道路情報板及び緊急速報メール等により、観光客等に対して状況や避難経路等を情報伝達するとともに、県営観光施設に情報提供を行い、観光客等の速やかな退避を図る。~~
- ~~-(4) 退避が間に合わなかった場合や、移動手段がない観光客等については、最寄りの一時集結所から住民とともに避難する。~~

第7章——児童・生徒等及び観光客等の避難

第1節 児童・生徒等の避難

2—休校措置

~~各管理者は、施設敷地緊急事態に至った場合、ただちに休校（休園）とし、屋内退避等の適切な措置を講じた上で、保護者に対して引き渡すための連絡を行う。ただし、高等学校の生徒については、状況によっては、保護者の迎えを待たずに帰宅させることができる。~~

3—避難

~~各管理者は、時間に余裕がなく児童・生徒等を保護者に引き渡せなかった場合、県が確保するバス等で避難先の施設へ避難し、避難先で保護者に引き渡すものとする。時間に余裕がある場合は、児童・生徒等を学校等で保護者に引き渡すものとする。~~

1 避難計画の作成

- ~~-(1) 市内の保育園・幼稚園、小学校・中学校・高等学校等の管理者は、県が策定した「原子力災害発生時における学校・保育園・幼稚園の避難計画作成マニュアル」に基づき避難計画を作成する。~~
- ~~-(2) 県は、あらかじめ避難先となる施設を確保する。~~

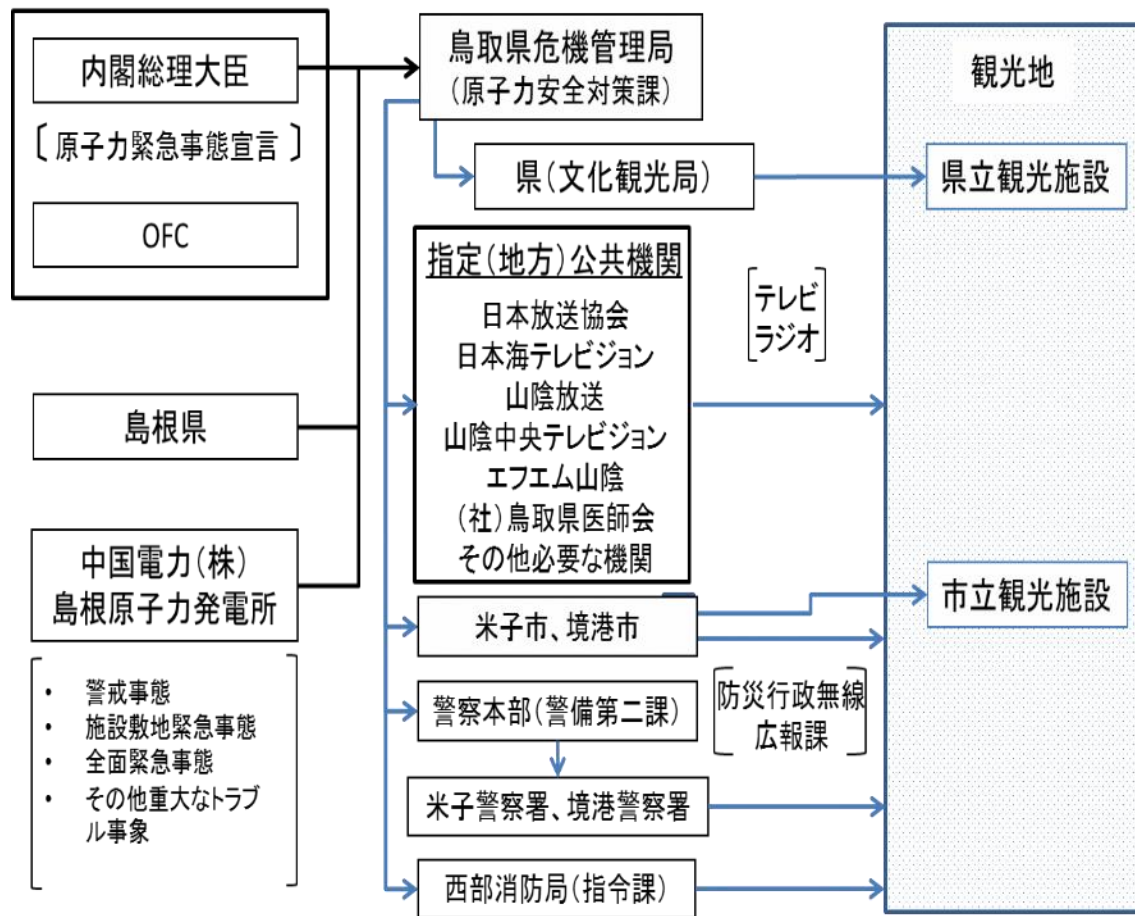
第2節 観光客等一時滞在者の避難

- ~~(1) 市及び県は、警戒事態が発生した場合、観光客等に対して市外への退避を呼びかける。~~
- ~~(2) 市は、防災行政無線、広報車及び緊急速報メール等により、観光客等に対して状況や避難経路等を情報伝達するとともに、市営観光施設、境港市観光協会及び境港市観光案内所等に情報提供を行い、観光客等の速やかな退避を図る。~~
- ~~(3) 県は、道路情報板及び緊急速報メール等により、観光客等に対して状況や避難経路等を情報伝達するとともに、県営観光施設に情報提供を行い、観光客等の速やかな退避を図る。~~
- ~~-(4) 退避が間に合わなかった場合や、移動手段がない観光客等については、最寄りの一時集結所から住民とともに避難する。~~

県に合わせて記載

応急教育を追記

県に合わせて修正



(4) 避難の実施

- ア 観光客のうち、自家用車やバス又はタクシー利用者等、移動手段を確保している者は、それぞれの移動手段を用いてすみやかに帰宅する。
- イ 公共交通機関を利用し来訪した観光客については、運行時間等の情報を提供し、可能な限り公共交通機関で速やかに帰宅するよう呼びかける。
- ウ 移動手段がない観光客や、路線バス・列車等が利用出来ない場合には、地域住民とともに避難を行う。

(5) 自然災害と原子力災害との複合災害時も想定した避難

- ア 地震との複合災害の場合
 - (ア) 地震による家屋の倒壊等により、家屋における滞在が困難な場合には、安全確保のため、あらかじめ指定された近隣のコンクリート屋内退避施設又は近隣の指定避難所等に避難を実施する。
 - (イ) その後、全面緊急事態となり、屋内退避指示が出ている中で余震が発生し、屋内退避の継続が困難な場合には、人命の安全確保の観点から地震に対する避難行動を最優先し、市内に開設した他の安全な指定避難所等や、あらかじめ定められている広域避難所へ速やかに避難を行う。
 - (ウ) 市は、屋内退避指示中に避難を実施する際には、住民等の避難を安全かつ円滑に実施するため、避難経路や避難手段のほか、原子力発電所の状況や緊急時モニタリングの結果、気象情報等を県及び関係機関等から入手し、緊急時の対策についての確認・調整等を行う。

県に合わせて追記

県に合わせて追記

イ 津波との複合災害の場合

(ア) 津波警報等の発表により避難指示が発表されている場合には、津波による人命へのリスクを回避するため、指定緊急避難場所等の安全が確保できる場所に避難する。

(イ) その後、津波避難指示の解除等津波に対する安全が確保された後に、地域の放射線量や県による避難手段確保状況等を踏まえつつ、広域避難所等への避難や一時移転を実施する。

ウ 暴風雪等との複合災害の場合台風、大雪時などにおける避難

O I L基準により避難等が必要な場合であっても、台風、大雪等の暴風雪等により気象庁から警報等が発表され、外出をすることで命の危険が及ぶような場合には、無理に避難せずに、安全が確保されるまでは屋内への避難を優先する。その後、天候が回復するなど、安全が確保できた場合には、避難等を行う。なお、台風等に伴う大雨により市から洪水に係る避難勧告等が発令された場合には、当該地域の避難住民は指定避難所等の安全が確保できる場所で屋内退避を実施する。

1 2 大規模計画外避難に対する緊急対応

(1) 方針

市は、大規模な計画外の避難が発生した場合は、県及び関係機関に状況を通知するとともに、住民避難路の統制（規制）等の強化・増員を依頼し、円滑な交通の流れの確保と渋滞に伴う住民の被ばく防止に努める。

(2) 実施要領

ア 道路情報の入手及び通知

(ア) 市は、市内の主要幹線道路（県道47号線、県道285号線等）の交通情報の入手に努め、渋滞状況等について逐次県に通知する。また、国道9号線、山陰道及び米子自動車道の交通状況についても把握に努める。

(イ) 冬季は、道路の凍結・積雪状況についても確認し県に通知する。

イ 住民避難路の統制（規制）

市は、県、警察等と連携し、市内の交通情報に基づき、交通秩序の維持（回復）、交通の整理、迂回路への誘導等の必要な措置を行う。

ウ 住民への情報伝達

市は、避難を開始した住民に対して、避難中における被ばく防止等の注意事項及び渋滞状況、交通規則の遵守、渋滞解消の見通し、空間放射線量、避難所情報等の現状等を伝える。また、屋内退避している住民に対しては、屋内退避中の注意事項、避難の見通し、現状等を伝える。

エ 住民の理解

市は、段階避難が住民の被ばくを出来るだけ避ける方法であることについての理解を得るため、平素から、その必要性と意義について住民に普及啓発を行う。また、島根原子力発電所の事故発生後については、住民が現状を正しく理解できる情報の提供を行う。

ウ 留意事項

市は、屋外で住民や車両（バス）の誘導等に従事する職員に対して、防護服の着用や個人線量計の装着等により適切な被ばく管理を行う。

県に合わせて追記

第3章 各機関の役割

原子力災害時における事務又は業務のうち、主としての避難に関するものを記載している。その他災害時共通のものは、境港市地域防災計画を準用する。

第1節 市の事務又は業務

| 機関名 | 事務又は業務 |
|----------|------------------------------------------------------------------------------------------------------------------------------------------------------------------------------------------------------------------------------------------------------------------------------------------------------------------------------------------------------------------------------------------------------------------------------------------------|
| 境港市（米子市） | <ul style="list-style-type: none"> 1 避難指示の伝達 2 一時集結所の選定、運営 3 一時集結所での住民の誘導 4 住民への事前周知、伝達、広報（放射線防護に係る広報を含む。） 5 避難行動要支援者名簿の作成 6 緊急時モニタリングの支援 7 避難住民名簿の作成、安否確認、避難状況の問合せ対応 8 避難先地域が行う広域避難所の運営支援 9 安定ヨウ素剤の予防的投与の支援 10 避難住民の避難退域時検査、簡易除染の支援 11 避難住民への行政サービスの提供 12 避難行動要支援者等の避難体制の整備 13 避難行動要支援者等の避難支援 14 その他必要な措置 |

第2節 関係機関の事務又は業務

| 機関名 | 事務又は業務 |
|-----|--------------------------------------------------------------------------------------------------------------------------------------------------------------------------------------------------------------------------------------------------------------------------------------------------------------------------------------------------------------------------------------------------------------------------------------------------|
| 鳥取県 | <ul style="list-style-type: none"> 1 県内における原子力災害に関する総合調整 2 避難住民受入市町村との調整（避難所の選定等） 3 一時集結所から避難所までの住民の輸送 4 広域避難の輸送手段の確保（バス、鉄道、船舶、航空機等の調達、関係機関との調整） 5 一時集結所から避難所までのルート決定 6 広域避難所運営の総括 7 広域避難所（県営）の指定 8 広域避難所（県営）の開設、運営 9 住民の避難（広域輸送） 10 緊急時モニタリング（放射線の監視測定） 11 安定ヨウ素剤の予防投与体制の整備 12 避難住民の避難退域時検査、簡易除染及び原子力災害医療 13 広報、情報伝達 |

県に合わせて追記

県に合わせて追記

| | | | | |
|--------------------------------------|----------------------------------|-----------------------------------------------------------------------------------------------------------------------------------------------------------------------------------------------------------------------------------------------------------------------------------------------------------|--|--|
| | | <u>14 境港市役所の移転の受入れと業務継続に対する支援</u> <u>15 放射線防護対策施設への物資補給</u> <u>16 その他必要な措置</u> | | |
| | <u>米子市及び境港市以外の市町村(避難住民受入市町村)</u> | <u>1 米子市及び境港市への支援</u> <u>2 広域避難所(市町村営)の指定、開設、運営</u> <u>3 境港市役所の移転への支援</u> <u>4 避難手段(市町村バス等)の提供協力</u> <u>5 避難誘導等に対する職員の動員</u> <u>6 緊急時モニタリングの支援</u> <u>7 安定ヨウ素剤の予防的投与の支援</u> <u>8 避難住民の避難退域時検査、簡易除染の支援</u> <u>9 避難者名簿の作成、米子市・境港市への情報提供</u> <u>10 事態の進展等に応じUPZと同様に必要な防護措置を実施</u> | | |
| 指 定 地 方 行 政 機 関 | <u>境海上保安部</u> | <u>1 海難救助、海上における安全確保及び治安の確保、船舶交通の規制</u> <u>2 海上モニタリングの支援</u> <u>3 海上における緊急輸送</u> | | |
| | <u>鳥取地方気象台</u> | <u>1 気象状況等の把握及び解析</u> <u>2 緊急時モニタリングの支援</u> | | |
| | <u>国土交通省(河川国道事務所)</u> | <u>1 輸送路の確保と維持</u> | | |
| 消 防 機 関 | <u>鳥取県東部広域行政管理組合消防局</u> | <u>1 負傷者の搬送</u> <u>2 情報の収集分析</u> | | |
| | <u>鳥取中部ふるさと広域連合消防局</u> | <u>3 住民等に対する避難指示等の伝達体制の確保</u> <u>4 関係機関との連絡</u> | | |
| | <u>鳥取県西部広域行政管理組合消防局</u> | <u>5 資機材の輸送支援</u> | | |
| | | | | |
| 自 衛 隊 | <u>陸上自衛隊第8普通科連隊</u> | <u>1 緊急時モニタリングの支援(空中、海上)</u> <u>2 緊急輸送の支援</u> | | |
| | <u>陸上自衛隊中部方面ヘリコプター隊第3飛行隊</u> | <u>3 避難行動要支援者等の車両への搬送支援</u> <u>4 避難退域時検査等、除染の支援</u> | | |
| | <u>海上自衛隊舞鶴地方総監部</u> | <u>5 給水・給食等の支援</u> | | |
| | <u>航空自衛隊第3輸送航空隊</u> | | | |
| | <u>鳥取地方協力本部</u> | | | |
| | | | | |

| | | | | |
|-------------|-------------------------------------------------------------|---------------------------------------------------------------------------------------------------------------------------------------------------------------------------------------------------------------------------------------------|--|--|
| 指定公共機関 | 中国電力(株) | <ul style="list-style-type: none"> 1 原子力災害等に係る通報及び情報提供 2 汚染拡大防止措置及び災害の復旧 3 原子力事業者防災業務計画に基づく必要な業務の実施 4 原災法及び関係法令等に基づく必要な処置 5 県、米子市及び境港市が実施する原子力防災に対する積極的な全面協力 6 避難区域時検査、簡易除染等の支援 | | |
| | 日本放送協会 | <ul style="list-style-type: none"> 1 住民等に対する避難情報の放送 | | |
| | 西日本高速道路(株) | <ul style="list-style-type: none"> 1 高速自動車国道における輸送路の確保 2 緊急通行車両等の通行に伴う料金徴収の免除の取扱い | | |
| | 日本通運(株) | <ul style="list-style-type: none"> 1 貨物自動車による救助物資の輸送 | | |
| | 福山通運(株) | | | |
| | 佐川急便(株) | | | |
| | ヤマト運輸(株) | | | |
| | 西濃運輸(株) | | | |
| | 西日本旅客鉄道(株) | <ul style="list-style-type: none"> 1 避難住民の輸送及び緊急物資の輸送 | | |
| | 西日本電信電話(株) | <ul style="list-style-type: none"> 1 通信の確保及び防護対策の実施に必要な通信の優先的取扱い | | |
| | KDDI(株) | <ul style="list-style-type: none"> 2 避難施設における電話その他の通信設備の臨時の設置 | | |
| (株)NTTドコモ | <ul style="list-style-type: none"> 3 避難情報の配信 | | | |
| ソフトバンク(株) | | | | |
| 指定地方公共機関 | (一社)鳥取県バス協会 | <ul style="list-style-type: none"> 1 避難用バスの確保 2 避難住民の輸送 | | |
| | (一社)鳥取県トラック協会 | <ul style="list-style-type: none"> 1 緊急物資の輸送 | | |
| | (公社)鳥取県医師会 | <ul style="list-style-type: none"> 1 医療救護の実施 | | |
| | (公社)鳥取県看護協会 | | | |
| | 日本海テレビジョン放送(株) | <ul style="list-style-type: none"> 1 住民等に対する避難情報の広報活動 | | |
| | (株)山陰放送 | | | |
| | 山陰中央テレビジョン放送(株) | | | |
| | (株)エフエム山陰 | | | |
| | (株)新日本海新聞社 | | | |
| | (株)山陰中央新報社 | | | |
| | (株)鳥取テレピア | | | |
| | 日本海ケーブルネットワーク(株) | | | |
| | (株)中海テレビ放送 | | | |
| 鳥取中央有線放送(株) | | | | |

| | | |
|-----------------|-----------------------------------------------------|-------------------------------------------------------------------------------------------------------------------------------------------------------------|
| その他 公的 団体 | <u>(一社)鳥取県歯科医師会</u> | <u>1 医療救護の実施</u> |
| | <u>(一社)鳥取県薬剤師会</u> | |
| | <u>鳥取県社会福祉協議会</u> | <u>1 ボランティアの受入れ及び派遣</u> |
| | <u>(一社)鳥取県診療放射線技師会</u> | <u>1 避難退域時検査の実施</u> |
| | <u>(公社)鳥取県宅地建物取引業協会</u> <u>(公社)全日本不動産協会鳥取県本部</u> | <u>1 被災者の入居が可能な民間賃貸住宅情報の提供</u> <u>2 被災者の民間賃貸住宅入居に係る契約の媒介</u> <u>3 県が借り上げる民間賃貸住宅の契約の媒介</u> |
| | <u>(一社)鳥取県ケーブルテレビ協議会</u> | <u>1 住民等に対する避難情報の放送</u> |
| 警察本部 | | <u>1 避難等防災広報</u> <u>2 交通規制</u> <u>3 避難住民の誘導・指示</u> <u>4 避難対象地域・避難施設等の治安維持</u> <u>5 被災者の支援と情報収集</u> <u>6 避難に際しての実動組織間の調整と必要に応じて合同調整所の設置 等</u> |

第4章 安定ヨウ素剤の服用及び避難退域時検査等

第1節 安定ヨウ素剤の服用

1 一時集結所での服用

(1) 市は、安定ヨウ素剤の服用指示が出された場合の速やかな配布・服用の実施態勢を確保するため、一時集結所等において「鳥取県安定ヨウ素剤の備蓄・緊急時予防服用計画」に従って、避難住民に対する安定ヨウ素剤の配布及び服用を行う。

(2) 市は、避難住民に安定ヨウ素剤を配布する場合、以下の事項を実施した後に配布する。

ア 受付(市職員)

(ア) 避難者名簿(仮称)の記載

(イ) 事前配布による安定ヨウ素剤の服用の有無

イ 安定ヨウ素剤服用に関する事前説明(医療関係者)

ウ 問診票の記載及び医療関係者による問診(医療関係者)

エ 持病やアレルギー等による副作用に関する医療関係者による相談(医療関係者)

オ 医療関係者による服用の可否判断(医療関係者)

カ 安定ヨウ素剤の配布、服用確認及び服用済み証明書(仮称)の発行(市職員)

ウ 市は、県と連携し、安定ヨウ素剤を配布する際に使用する予防服用の効果、服用対象者、禁忌等に関する説明書等をあらかじめ準備する。

第8章 安定ヨウ素剤及び避難退域時検査の取扱い

第1節 安定ヨウ素剤

~~安定ヨウ素剤の服用は、県が策定した「鳥取県安定ヨウ素剤の備蓄・緊急時予防服用計画」に従って行う。~~

1 一時集結所での服用

~~市は、安定ヨウ素剤の服用指示が出された場合、一時集結所において備蓄されている安定ヨウ素剤(錠剤)を避難住民に配布し、医師又は薬剤師の立会いのもと、服用させる。~~

~~なお、安定ヨウ素剤(内服液)は、調剤拠点薬局で調合されたものを市が各一時集結所に配送する。~~

県に合わせて修正

| | | |
|-----------------------------------------------------------------------------------------------------------------------------------------------------------------------------------------------------------------------------------------------------------------------------------------------------------------------------------------------------------------------------------------------------------------------------------------------------------------------------------------------------------------------------------------------------------------------------------------------------------------------------------------------------------------------------------------------------------------------------------------------------------------------------------------------------------------------------------|---------------------------------------------------------------------------------------------------------------------------------------------------------------------------------------------------------------------------------------------------------------------------------------------------------------------------------------------------------------------------------------------------------------------------------------------------------------------------------------------------------------------------------------------------------|---------------------------------------------------------|
| <p>2 避難退域時検査会場での服用 <u>自家用車等により避難した住民で、一時集結所で安定ヨウ素剤を服用していない場合は、避難主要経路沿いに設置した避難退域時検査会場又は避難受入市町内に設置する避難退域時検査会場において、医療関係者の立会いのもと服用させる。</u></p> <p>3 保育園・幼稚園での服用 調剤補助薬局が安定ヨウ素剤（内服液）を調合し、各施設に配送（平日の日中以外は、市が配送）し、医師又は薬剤師の立会いのもと服用させる。 <u>注：本計画策定時の実施要領であり、安定ヨウ素剤（ゼリー剤）の備蓄数、備蓄場所等の体制により変更となる可能性がある。</u></p> <p>4 小学校・中学校及び高等学校での服用 県が策定した「学校での安定ヨウ素剤保管取扱要領」に基づき、各学校に備蓄されている安定ヨウ素剤（錠剤）を服用する。</p> <p>5 安定ヨウ素剤の事前配布 <u>(1) 避難の際に一時集結所等で安定ヨウ素剤を受け取ることが困難等の理由により、事前配付を希望する者に対しては安定ヨウ素剤の事前配布を行う。</u> <u>(2) 安定ヨウ素剤の事前配付を受けた避難住民は、服用指示により任意に安定ヨウ素剤を服用する。</u></p> <p>6 医師又は薬剤師等の確保 県は、安定ヨウ素剤の服用にあたり必要となる医師及び薬剤師等の医療関係者を確保し、<u>市の指定する日時に一時集結所等へ派遣する。</u></p> <p>7 留意事項 <u>事前配布者が、一時集結所や避難退域時検査会場で安定ヨウ素剤を受領し、過剰に受領・服用することが無いように、配布場所で受領者に確認するなどの処置が必要となる。</u></p> | <p>2 避難退域時検査会場での服用 県は、安定ヨウ素剤の服用指示が出された場合、避難主要経路沿いに設置した避難退域時検査会場及び避難受入市町内に設置する避難退域時検査会場において、一時集結所で安定ヨウ素剤を服用していない者に安定ヨウ素剤を配布し、医師又は薬剤師の立会いのもと服用させる。</p> <p>3 保育園・幼稚園での服用 調剤補助薬局が安定ヨウ素剤（内服液）を調合し、各施設に配送（ただし、平日の日中以外は、市が配送）し、医師又は薬剤師の立会いのもと、服用させる。</p> <p>4 小学校・中学校及び高等学校での服用 県が策定した「学校での安定ヨウ素剤保管取扱要領」に基づき、各学校に備蓄されている安定ヨウ素剤（錠剤）を服用する。</p> <p>5 医師及び薬剤師の確保等 -(1) 県は、安定ヨウ素剤の服用にあたり必要となる医師及び薬剤師を確保し、一時集結所等に派遣する。 -(2) 県は、安定ヨウ素剤を配布する際に、予防服用の効果、服用対象者、禁忌等についての説明文書等をあらかじめ準備しておく。</p> | <p>県に合わせて修正</p> <p>追記</p> <p>事前配布を追記</p> <p>留意事項を追記</p> |
| <p>第2節 避難退域時検査等</p> <p>1 避難退域時検査の実施 (1) 避難退域時検査は、<u>住民の汚染状況を確認することを目的に行うものであり、避難住民が避難所に到着する前に避難経路沿いに開設された避難退域時検査会場で行う。また、要請がある場合は、島根県と連携し、島根県の避難住民の避難退域時検査も行う。</u> (2) 県は、放射性物質が放出された後に緊急時モニタリングの結果により必要があると判断された場合、<u>UPZ外の主要経路沿い等に避難退域時検査会場を設置し、避難住民を避難所に受け入れるまでの間に、避難退域時検査及び必要に応じて簡易除染を行う。</u> <u>ウ 主要経路沿い等で避難退域時検査を実施しなかった避難住民については、避難先地域内に設置する予備会場で行う。</u> <u>エ 避難退域時検査を終了した住民に対しては、終了した旨の証明書を発行する。</u></p> <p>2 避難退域時検査会場 (1) 避難退域時検査は、あらかじめ定めた会場で行う。市が利用する避難退域時検査会場は以</p> | <p>第2節 避難退域時検査等</p> <p>避難退域時検査については、被ばく医療実施の前提と位置付け、避難住民が避難所に到着する前に行う。要請がある場合は、島根県と連携し、島根県の避難住民の避難退域時検査も行う。</p> <p>-(1) 県は、放射性物質が放出された後に緊急時モニタリングの結果により、検査等の必要があると判断された場合には、避難主要経路沿いに避難退域時検査会場を設置し、避難退域時検査及び必要に応じて簡易除染を行う。 -(2) 県は、(1)の会場を通過しなかった避難住民について、避難受入市町内に設置する避難退域時検査会場で、避難退域時検査及び必要に応じて簡易除染を行う。 -(3) 検査の実施に際して、健康上の配慮等が必要な者については受け入れ先で検査を行うなど考慮する。</p> | <p>県に合わせて修正</p> |

下のとおり。(基準)

ア 東伯総合公園体育館 (琴浦町田越560)

イ 中山町農業者トレーニングセンター (大山町下甲1022-5)

ウ 名和農業者トレーニングセンター (大山町名和1247-1)

エ 江府町立総合体育館 (江府町大字洲河崎62)

オ 伯耆町B&G海洋センター (伯耆町大原1006-3)

カ 避難先地域に設置する避難退域時検査会場

・布勢総合運動公園県民体育館 (鳥取市布勢146-1)

・鳥取砂丘コナン空港 (鳥取市湖山町西四丁目110-5)

・鳥取市保健所 (鳥取市富安二丁目104-2)

(2) あらかじめ定めた会場が使用できない場合は、県が別に定めて開設した代替の避難退域時検査会場を使用する。

(3) 検査手順

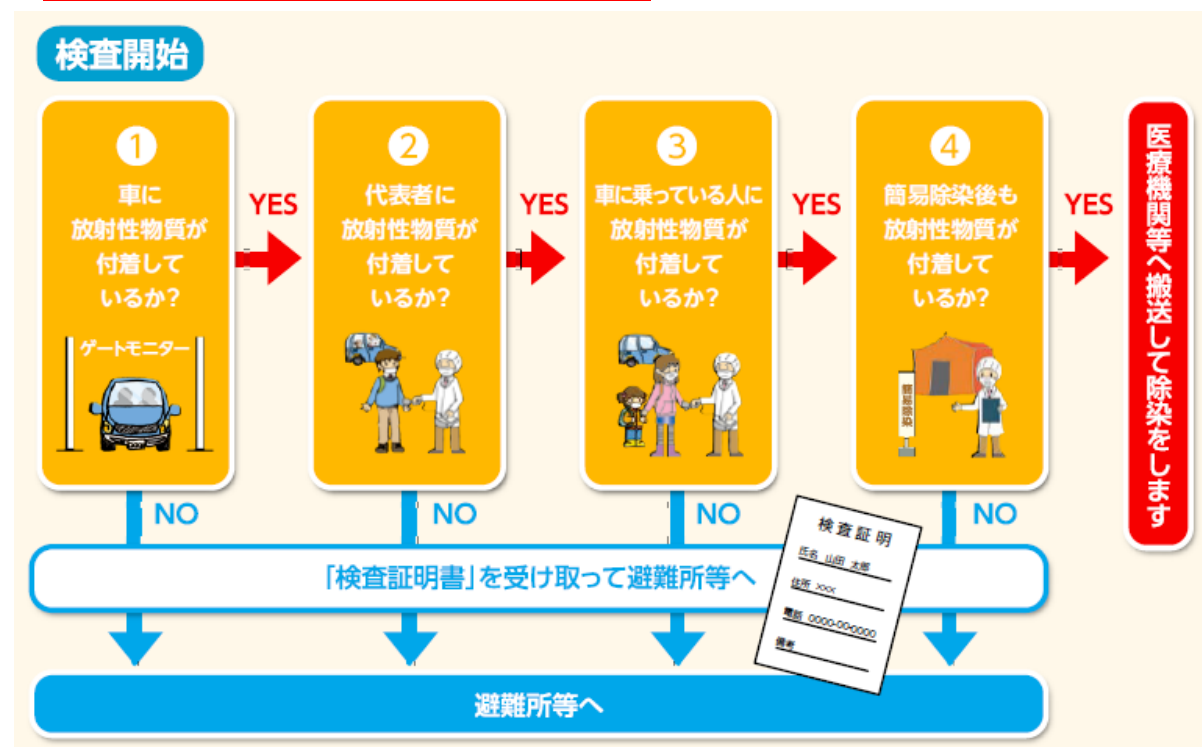
ア 自家用車やバス等の車両を利用して避難等をする住民の検査は、乗員の検査の代用として車両の検査を行う。

イ 車両がOIL4以下でない場合には、乗員の代表者に対して検査を行い、車両は簡易除染を行う。

ウ 乗員の代表者がOIL4以下でない場合には、乗員の全員に対して検査を行う。

エ 検査の結果、OIL4以下でない乗員については簡易除染を実施し、それでもOIL4以下にならない場合は医療機関等へ搬送して除染を行う。

オ 避難退域時検査の流れは、下図のとおり。



図を記載

第5章 避難先での対策・支援等

第1節 避難所の開設・運営等

1 避難所の開設

県及び避難受入市町は、あらかじめ定めた計画により、所管する避難所を開設する。

2 避難所の運営

(1) 避難所の運営は、当初、県及び避難受入市町の職員等で行い、その後、速やかに自治会等の支援団体の運営及び避難住民の自主運営に移行する。

(2) 市は、住民避難が完了し、庁舎機能を移転予定先である県庁講堂へ移転させ、避難先での職員の動員が可能になり次第、県及び避難受入市町と連携し、避難所の対応に当たる。

ウ 避難所の食事は、当初、弁当等の加工食品を主体とするが、その後、県の計画に基づき温食に移行する。

3 避難所への受入

(1) バス等による避難者

市は、一時集結所で取りまとめた避難住民名簿を県及び避難受入市町に送付し、県及び避難受入市町は、それに基づき避難所で避難住民の受入を行う。その際、避難退域時検査等の実施状況についても確認する。

(2) 自家用車による避難者

県及び避難受入市町は、避難所で避難住民の登録を行うとともに、避難退域時検査等の実施状況について確認する。

4 福祉避難所の設置

県及び避難先市町は、避難行動要支援者等の避難のため、福祉避難所をあらかじめ指定し、必要に応じて、旅館、ホテル等の施設利用を検討する。

5 衛生管理等

(1) 衛生管理

ア 避難所の開設者は、県の指導、支援のもと、避難所の衛生管理を行う。

イ 市は、県及び避難受入市町と連携し、避難所における避難住民の巡回指導体制を確立し、感染症の予防やまん延防止、その他疾病の予防に努める。

ウ 県は、食品衛生監視員による食品衛生に関する指導を行い、食中毒などの事故発生を予防する。また、必要に応じて社団法人鳥取県食品衛生協会と連携して指導・相談業務にあ

第9章 避難先での応急対策等

市は、住民避難が完了し、庁舎機能を移転予定先である県庁講堂へ移転させた後でないと、職員を避難所での支援対応に動員することが困難である。

よって、避難所の運営・支援等は、県及び避難受入市町の職員をはじめ、ボランティア等の役割が非常に重要となる。また、避難住民は、避難所の運営に積極的に参加するなど適切な行動をとることが求められる。

なお、市は、避難先での職員の動員が可能になり次第、県及び避難受入市町と連携し、避難所での対応に当たるものとする。

第1節 避難所

1 避難所の開設

県及び避難受入市町は、あらかじめ定めた計画等により、所管する避難所を開設する。

2 避難所の運営

避難所の運営は、当初、県及び避難受入市町の職員等で行い、その後、速やかに支援団体の運営及び避難住民の自主運営に移行する。

3 避難所への受入

(1) バス等による避難者

市は、一時集結所で取りまとめた避難住民名簿を県及び避難受入市町に送付し、県及び避難受入市町は、それに基づき受入を行う。その際、避難退域時検査等の実施状況についても確認する。

(2) 自家用車による避難者

県及び避難受入市町は、避難住民の登録を行うとともに、避難退域時検査等の実施状況について確認する。

4 福祉避難所の設置

県及び避難受入市町は、要配慮者等の避難のため、福祉避難所をあらかじめ指定し、必要に応じて、旅館、ホテル等の施設利用を検討する。

第3節 衛生管理等

避難所の開設者は、県の指導・支援のもと、避難所の衛生管理等を行う。

1 衛生管理

(1) 市は、県及び避難受入市町と連携し、避難所における感染症の予防やまん延防止、その他疾病の予防に努める。

2 (2) へ記載

県に合わせて記載

県に合わせて修正

| | | |
|---------------------------------------------------------------------------------------------------------------------------------------------------------------------------------------------------------------------------------------------------------------------------------------------------------------------------------------------------------------------------------------------------------------------------------------------------------------------------------------------------------------------------------------------------------------------------------------------------------------------------------------------------------------------------------------------------------------------------------------------------------------------------------------------------------------------------------------------------------------------------------------------------------------------------------------------------------------------------------------------------------------------------------------------------------------------------------------------------------------------------------------------------------------------------------------------------------------------------------------------------------------------------------------------------------------------------------------------------------|------------------------------------------------------------------------------------------------------------------------------------------------------------------------------------------------------------------------------------------------------------------------------------------------------------------------------------------------------------------------------------------------------------------------------------------------------------------------------------------------------------------------------------------------------------------------------------------------------------------------------------------------------------------------------------------------------------------------------------------------------------------------------------------------------------------------------------------------------------------------------------------------------------------------------------------------------------------------------------------------------------------------------------------------------------------|---------------------------------------------------------------------------------|
| <p>たる。</p> <p>(2) 健康管理 市は、県及び避難受入市町と連携し、避難住民の健康を良好に維持する<u>ため体調管理、メンタルヘルスケア等を継続的に実施する。また、必要に応じて、避難所に救護所を開設する。</u></p> <p>6 家庭動物（ペット）の避難</p> <p><u>(1) 避難所の開設者は、避難所に家庭動物（ペット）収容のためのスペースを確保する。</u> <u>(2) 家庭動物（ペット）の収容スペースの管理運営は、避難住民自らが行うことを基本とする。</u> <u>(3) 県は、家庭動物（ペット）の健康管理のため、獣医師による巡回指導体制を確立する。</u> <u>(4) ペット対処等は「境港市 人とペットの災害対策マニュアル」を別に定める。</u></p> <p>8 警備</p> <p>(1) 警察は、関係機関と連携し、避難所及び周辺の治安の確保を行い、犯罪の防止を図る。 (2) 住民等の屋内退避、避難誘導等の防護活動及び避難実施状況の把握、緊急事態応急対策実施区域及びその周辺の警備・防犯活動、社会秩序の維持、避難所の警備、緊急交通路の確保等を行う。</p> <p>7 安否確認</p> <p><u>市は、避難先市町及び県の協力を得て、避難住民の安否確認と安否情報の提供を行う。</u></p> <p>(1) 市は、避難住民名簿や県及び避難受入市町が行った自家用車による避難者の登録等をもとに、避難先での住民登録名簿を作成する。 (2) 指定された避難所以外に避難した住民は、その旨を市に連絡する。市は、連絡を受けた都度、住民登録名簿を更新する。 (3) 市は、住民登録名簿をもとに、県及び避難先市町の協力を得て、避難住民の安否確認と安否情報の提供を行う。</p> <p>8 問合せ窓口</p> <p>(1) 問い合わせ窓口の開設</p> <p>ア 方針 県及び市は、避難受入市町と連携して、問い合わせ窓口を早期に開設し、住民の不安解消と早期の生活再建を図る。</p> <p>イ 実施要領</p> <p><u>(ア) 県及び市は、専用ホームページを開設し、予想される相談内容に対する情報の提供と、相談内容に応じた相談窓口の情報提供により、早期の相談の解決と、相談窓口の混雑の解消を図る。</u> <u>(イ) 県及び市は、あらかじめ相談内容に対するQ&A集を準備するとともに、日々の相談内容を分析し、Q&A集を充実させる。</u> <u>(ウ) 県及び市は、技術的事項の解説等については、専門家に対応できるよう、転送先の確保とその機能を整備する。</u> <u>(エ) 県及び市は、臨時電話の増設と専用ダイヤルを開設する。</u></p> <p>(2) 相談窓口の種類</p> <p>ア 総合相談 イ 事故に関する情報</p> | <p>(2) 県は、食品衛生監視員による食品衛生に関する指導を行い、食中毒などの事故発生を予防する。また、必要に応じて(社)鳥取県食品衛生協会と連携して指導・相談業務にあたる。</p> <p>2 健康管理 市は、県及び避難受入市町と連携し、健康診断、こころのケア等を継続的に実施し、避難住民の健康を良好に維持する。</p> <p>3ペット対策 避難所の開設者は、避難所にペット収容のためのスペースを確保する。 なお、ペット収容スペースの管理運営は、避難住民自らが行うことを基本とする。県は、ペットの健康管理のため、獣医師による巡回指導体制を確立する。</p> <p>第4節警備 警察は、関係機関と連携し、避難所の警備・犯罪抑止を行う。</p> <p>第5節 安否確認</p> <p>(1) 市は、避難住民名簿や県及び避難受入市町が行った自家用車による避難者の登録等をもとに、避難先での住民登録名簿を作成する。 (2) 指定された避難所以外に避難した住民は、その旨を市に連絡する。市は、連絡を受けた都度、住民登録名簿を更新する。 (3) 市は、住民登録名簿をもとに、県及び避難先市町の協力を得て、避難住民の安否確認と安否情報の提供を行う。</p> <p>第6節相談窓口</p> <p>1相談窓口の開設 県及び市は、避難受入市町と連携して、問い合わせ窓口を早期に開設し、住民の不安解消と早期の生活再建を図る。 (1) 県及び市は、臨時の電話相談ダイヤルを開設する。 (2) 県及び市は、平素からあらかじめ想定される相談内容とそれに対する回答を準備する。 (3) 県及び市は、専用ホームページを開設し、(2)の情報を掲載するとともに、相談内容に応じた関係機関の連絡窓口を掲載し、早期の相談の解決等を図る。 (4) 県は、原子力災害特有の技術的事項の解説等のため、対応可能な専門家の確保と対応手段を整備する。</p> <p>2 相談窓口の種類</p> | <p>県に合わせて修正</p> <p>県に合わせて修正</p> <p>県に合わせて記載</p> <p>県に合わせて追記</p> <p>県に合わせて修正</p> |
|---------------------------------------------------------------------------------------------------------------------------------------------------------------------------------------------------------------------------------------------------------------------------------------------------------------------------------------------------------------------------------------------------------------------------------------------------------------------------------------------------------------------------------------------------------------------------------------------------------------------------------------------------------------------------------------------------------------------------------------------------------------------------------------------------------------------------------------------------------------------------------------------------------------------------------------------------------------------------------------------------------------------------------------------------------------------------------------------------------------------------------------------------------------------------------------------------------------------------------------------------------------------------------------------------------------------------------------------------------|------------------------------------------------------------------------------------------------------------------------------------------------------------------------------------------------------------------------------------------------------------------------------------------------------------------------------------------------------------------------------------------------------------------------------------------------------------------------------------------------------------------------------------------------------------------------------------------------------------------------------------------------------------------------------------------------------------------------------------------------------------------------------------------------------------------------------------------------------------------------------------------------------------------------------------------------------------------------------------------------------------------------------------------------------------------|---------------------------------------------------------------------------------|

- (ア) 事故の発生日時及び概要
- (イ) 事故の状況と今後の予測
- (ウ) 原子力発電所における対応状況
- (エ) 行政機関の対応状況
- (オ) 住民等がとるべき行動
- (カ) 避難対象区域及び屋内退避区域
- ウ 住宅全般
- ウ 放射線
- エ 原子力損害賠償等
- オ 生活資金
- カ 農林水産業
- キ 経営・労働（被災企業への援助・助成措置、就労支援等）
- ク 学校、教育
- ケ 医療
- コ 健康（心身の健康）
- サ 育児・母乳
- シ ボランティア
- ス 行方不明者
- セ 安否情報の問い合わせ

- ~~-(1) 総合相談~~
- ~~-(2) 安否情報~~
- ~~-(3) 健康・医療~~
- ~~-(4) 育児・介護~~
- ~~-(5) 教育~~
- ~~-(6) 生活資金~~
- ~~-(7) 住宅~~
- ~~-(8) 企業経営・雇用~~
- ~~-(9) 農林水産業~~
- ~~-(10) ボランティア~~
- ~~-(11) 原子力損害賠償等~~
- ~~-(12) その他必要な事項~~

第2節 食糧及び生活関連物資等

1 方針

食糧及び生活関連物資等（以下「物資等」という。）は、県で統制し、一括取得して供給する。避難開始後は、状況不明により、物資等の必要数が判明せず、避難者への物資等の供給が遅れることが予想される。このため、県は、避難計画に基づき、避難者分に対する数量を計画的に推進補給し（プッシュ型の物資等の供給）、供給の遅れを防止する。なお、避難者数や避難者の状況が把握できるようになった段階で、避難所からの請求による供給に変更する。この際、県は、下流の輸送拠点から避難所（県営）又は物資集積所までの輸送業務については、民間輸送業者へ委託する。

なお、複合災害において人命の安全確保のため屋内退避が優先される場合は、県と調整し、屋内退避が適切に行われるように物資の融通、供給を行う。また、後発災害の発生が懸念される場合には、先発災害に多くを投入し、後発災害に不足が生じることがないように留意するとともに、外部からの支援を早期に要請する。

2 物資等の補給

(1) 必要量の決定

市は、必要な物資等の数量をとりまとめ県に通知する。

(2) 取得及び配布

ア 県は、避難所において必要な物資等を一括して購入、あるいは国及び他都道府県等に支援を要請し、取得した物資等を各避難所に配布する。

イ 避難先市町が運営する広域避難所における生活関連物資等については、各市町が設定し

2節 食糧（料）及び生活関連物資等

食糧~~（料）~~及び生活関連物資等（以下「物資」という。）~~の確保及び輸送は、県が一括して行う。~~また、物資の避難住民等への供給は、避難所の運営者が行う。

1 方針

避難開始当初については、~~状況不明が予想され、物資の必要数が判明せず、正確を期した~~場合、結果として避難者への供給が遅れることが予想される。このため、県は、避難計画に基づき、避難者分に対する数量を計画的に推進補給する。

なお、避難者数や避難者の状況が把握できるようになった段階で、避難所からの請求による供給に変更する。

~~2 物資の確保~~

県は、避難所において必要な物資等を一括して購入、あるいは国及び他都道府県等に支援を要請し、~~確保~~する。

~~4 物資の配布~~

~~県及び避難受入市町は、避難所に輸送された物資を避難住民に配布する。~~

なお、避難住民は、県及び避難受入市町からの指示に従うとともに、配布作業に協力する。

県に合わせて修正

県に合わせて追記

県に合わせて修正

た物資集積所に配送し、市町が避難住民等に配布する。

ウ 避難住民は、県及び避難受入市町からの指示に従うとともに、配布作業に協力する。

(3) 補給幹線

物資集積拠点と物資集積所を結ぶ路線のうち、常時確保する必要のある路線を補給幹線として指定する。

(4) 物資等の一覧 (一例)

| | |
|---------|-------------------------------------------------------------------------------------------------------------------------------------------|
| 食糧 | 温食の配給を基本とする（態勢完了は3日間を基準とする）。 当初、備蓄食糧を配布し、補給支援体制が整うに従い、弁当等の加工食品を配布する。 調達は、県で一括して行い、避難住民等への配布は各避難所の運営者が行う。 ※3日分の家庭、職場での食糧備蓄を基本とする。 |
| 水 | 避難住民等、医療機関、福祉施設に対して給水する。 県は、給水拠点での応急給水、車両による応急給水の調整を行う。 ※避難所における飲料水（ <u>ボトルウォーター等</u> ）の供給は、1日1人当たり3リットルを基本とする。 |
| 生活必需品 | 毛布、タオル、小型エンジン発電機、カセットコンロ、カートリッジボンベ、土のう袋、ブルーシート、懐中電灯（電池を含む）、トイレトーパー、ティッシュペーパー、仮設トイレ、ゴミ袋等 |
| 燃料 | <u>防護措置の実施に必要な燃料を優先的に確保する。</u> ガソリン、軽油、灯油、発電機用重油、プロパンガス等 |
| 復旧資材等 | 収容施設、臨時の医療施設の建設工事に必要なもの。 |
| 日用品・嗜好品 | 一定の率をもって常続的に供給する。 |
| 衛生資機材 | 医薬品、医療機器、その他衛生用品 |

第6章 広報・情報伝達

第1節 方針

(1) 県及び国等との役割分担に基づき、避難指示、緊急事態、災害の概要、市が実施する防災活動の内容等について、関係機関を通じた情報伝達、地元報道機関、インターネット等の多様なメディア等を駆使して、正確かつ、わかりやすい内容で迅速に広報する。

(2) 要避難地域の住民に対する避難指示の確実な伝達、状況の推移とそれに応じた住民の情報ニーズへの対応、要配慮者等及び一時滞在者に十分な配慮を行う。また、避難中の住民に対

<物資の一覧>

| | |
|----------|-------------------------------------------------------------------------------------------------------------------------------------------------|
| 食糧(料) | 温食の配給を基本とする（態勢完了は3日間を基準とする）。 当初、備蓄食糧(料)を配布し、補給支援体制が整うに従い、弁当等の加工食品を配布する。 調達は、県で一括して行い、避難住民等への配布は各避難所の運営者が行う。 ※3日分の家庭、職場での食糧(料)備蓄を基本とする。 |
| 水 | 避難住民等、医療機関、福祉施設に対して給水する。 県は、給水拠点での応急給水、車両による応急給水の調整を行う。 ※避難所における飲料水の供給は、1日1人当たり3リットルを基本とする。 |
| 生活必需品 | 毛布、タオル、小型エンジン発電機、カセットコンロ、カートリッジボンベ、土のう袋、ブルーシート、懐中電灯（電池を含む）、トイレトーパー、ティッシュペーパー、仮設トイレ、ゴミ袋等。 |
| 燃料 | ガソリン、軽油、灯油、発電機用重油、プロパンガス等。 |
| 復旧資材等 | 収容施設、臨時の医療施設の建設工事に必要なもの。 |
| 日用品・嗜好品 | 一定の率をもって常続的に供給する。 |
| 衛生資機(器)材 | 医薬品、医療機器、その他衛生用品。 |

~~3 物資の輸送~~

- ~~-(1) 県は、作成した輸送計画に基づき、物資集積拠点を設定し、緊急物資を集積するとともに、避難受入市町が市町内に設置した物資集積所まで輸送する。~~
- ~~-(2) 避難受入市町は、市町内に設置した物資集積所から避難所まで物資を輸送する。~~
- ~~-(3) 県は、物資集積拠点から県が設置した避難所まで物資を輸送する。~~
- ~~-(4) 県は、物資集積拠点と物資集積所を結ぶ路線のうち、常時確保する必要のある路線を補給幹線として指定し、円滑な輸送体制を確保する。~~

第2章 広報体制

表内を修正

削除

県に合わせて追記

- して、必要な情報（空間放射線量、避難所情報等）などの各種情報を提供する。
- (3) 広報活動の際には、外国人にもわかりやすい平易な日本語の使用や外国語への自動翻訳を前提として表現を使用するとともに、音声読み上げ機能による視覚障がい者等への情報伝達にも配慮する。
- (4) 屋内退避や避難の指示など重要なものについては、確実に伝達できる体制や機器を整備する。
- (5) チラシや掲示物等を作成する際は、イラストの使用や、大きな文字かつ平易な文章を心がけるなど、高齢者や避難行動要支援者にも情報が伝わるよう留意する。

第2節 情報伝達・広報の役割分担

市は、次のとおり役割分担することで、住民等に対して、漏れのない広報を行う。

| 機関名 | 実施内容等 |
|-----------|---------------------------------------------------------------------------------------------------------------------------------------------------------------------------------------------------|
| オフサイトセンター | <ul style="list-style-type: none"> 緊急事態の発生に係る事項、防災対策の重要事項について、テレビ、ラジオ等の多様な報道手段を通じて県外の住民も含めて広範囲に広報する。 緊急時モニタリング情報の公開 |
| EMC※ | <ul style="list-style-type: none"> 緊急時モニタリングを実施し、モニタリング結果については、関係機関等とモニタリング情報共有システムにより情報共有を実施する。 |
| 県 | <ul style="list-style-type: none"> 緊急事態、災害の概要、県が実施する防災活動等について、情報伝達するとともに、地元報道機関、インターネット等の多様な広報手段を通じて県民に広報する。 OFC所管外の情報（避難生活に関連する情報等）を広報する。このうち、共通内容については、県で作成し、市に広報を依頼する。 |
| 市 | <ul style="list-style-type: none"> 緊急事態、災害の概要、モニタリング結果、今後の予測、市が実施する防災活動の内容、住民のとるべき措置、注意事項について、サイレン、防災行政無線、広報車等を通じて住民に広報する。 OFC所管外の情報（避難生活に関連する情報等）を広報する。 |

※ EMC：国の緊急時モニタリングセンター

第3節 広報手段等

- (1) 防災行政無線、ホームページ、緊急速報メール、あんしんトリピーメール、ツイッター、フェイスブック、原子力防災アプリ、広報車等により行うとともに、テレビやラジオ、新聞などの放送事業者、通信社、新聞社等の報道機関の協力を得ながら行う。
- (2) 避難中の住民に対しても、道路標示板、ラジオ、原子力防災アプリ、避難支援ポイント等で情報提供を行うとともに、速報性を有しない避難生活関連情報等の提供については、新聞を活用した広報を行う。
- (3) 市が、住民等及び市の関係機関に対して広報・情報伝達を行う場合の担当部課及び相手先は下図のとおり。

広報の役割分担

市は、次のとおり役割分担することで、住民等に対して、漏れのない広報を行う。

| 機関名 | 広報内容 |
|-----------|-----------------------------------------------------------------------------------------------------------------------|
| オフサイトセンター | <ul style="list-style-type: none"> 緊急事態に係る事項、防災対策の重要事項 緊急時モニタリングの情報 |
| 県 | <ul style="list-style-type: none"> 緊急事態に係る事項、災害の概要、県が行う災害応急活動、避難生活に関する情報（共通内容は県が作成し、市に広報を依頼） |
| 市 | <ul style="list-style-type: none"> 緊急事態に係る事項、災害の概要、モニタリング結果、今後の予測、市が行う災害応急活動、住民がとるべき措置・注意事項、避難生活に関する情報 |

第3節 広報手段等

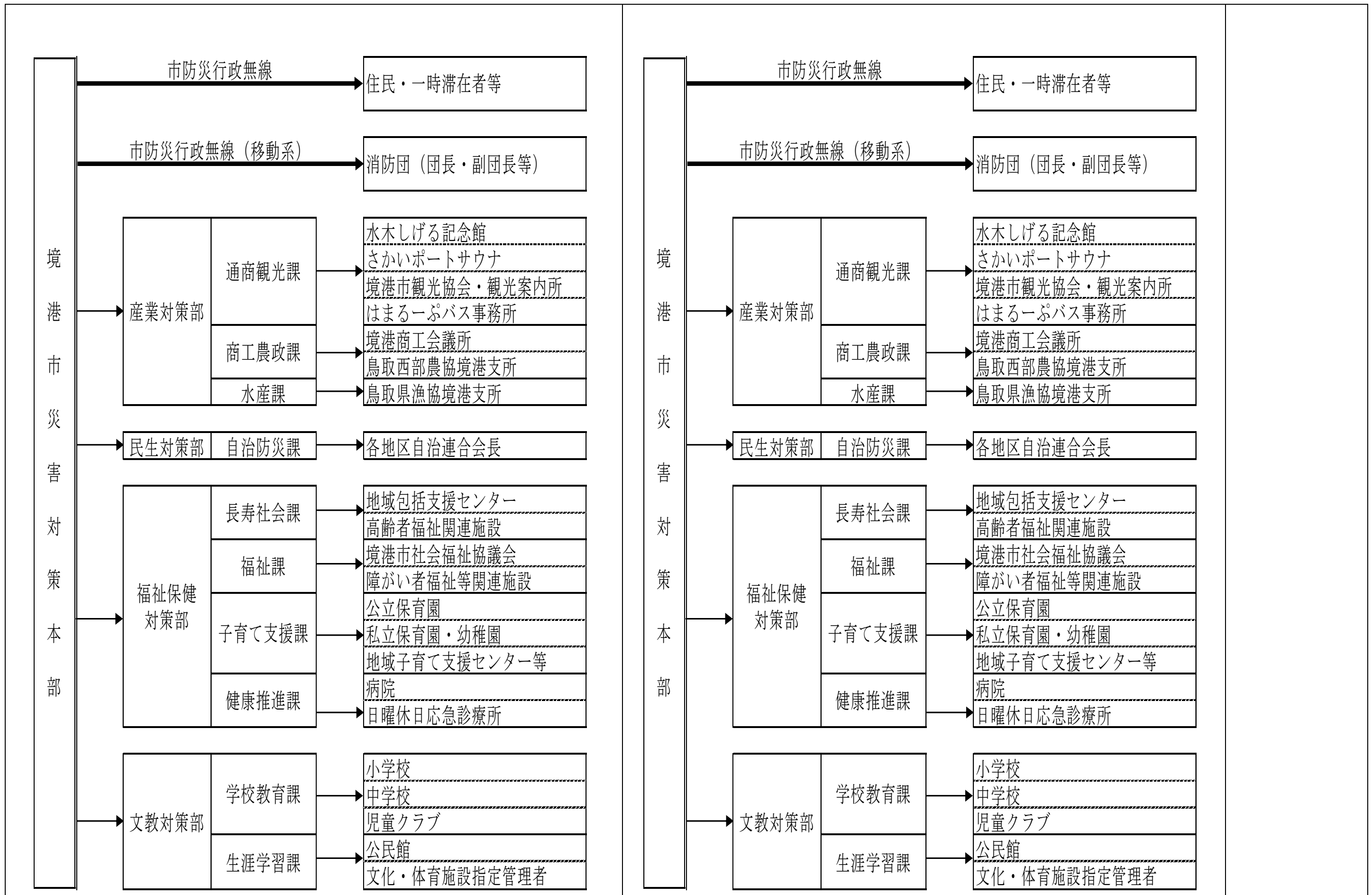
2 その他の手段による広報

市は、住民等に対して、次に掲げる手段を活用して広報を行う。避難中の住民に対しても必要な情報を伝えられるようにする。

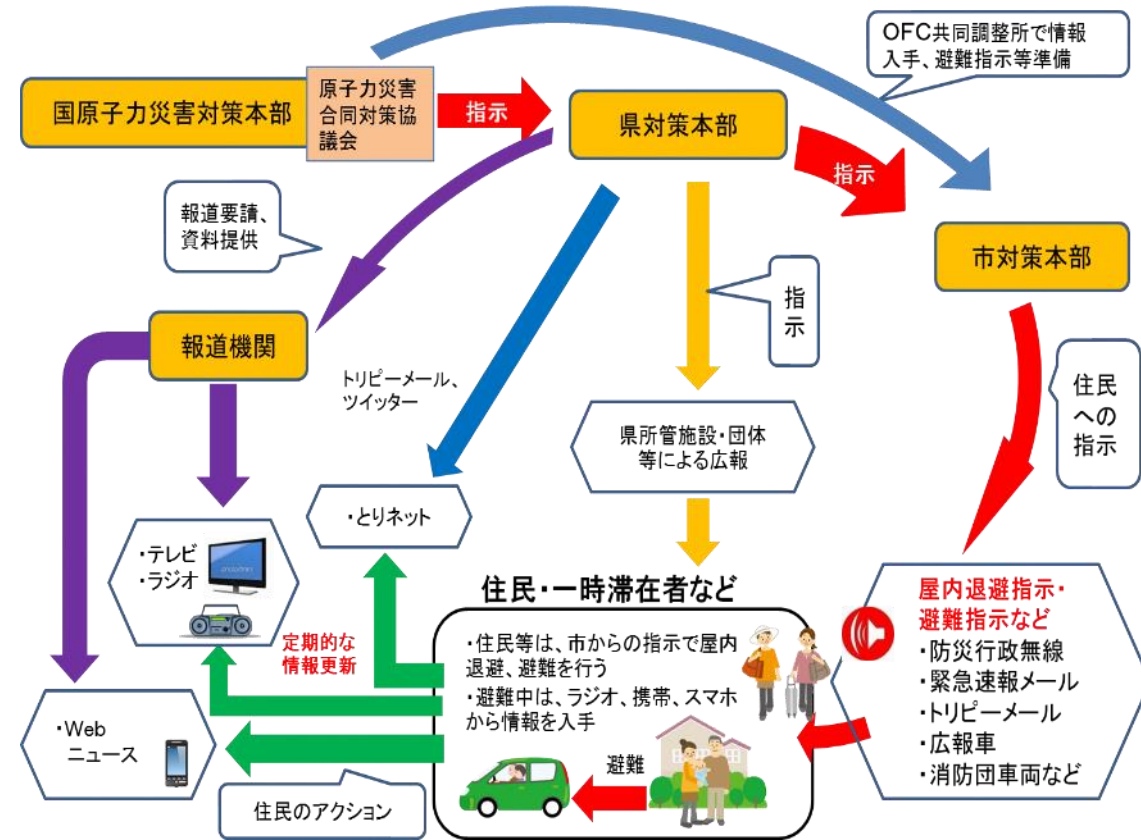
- （1）緊急速報メール及びあんしんトリピーメールでのメール配信
- （2）テレビ・ラジオ等の報道機関を通じての放送
- （3）市ホームページ、ツイッター、フェイスブックでの配信
- （4）広報車（市公用車、消防団車両）による巡回

県に合わせて修正

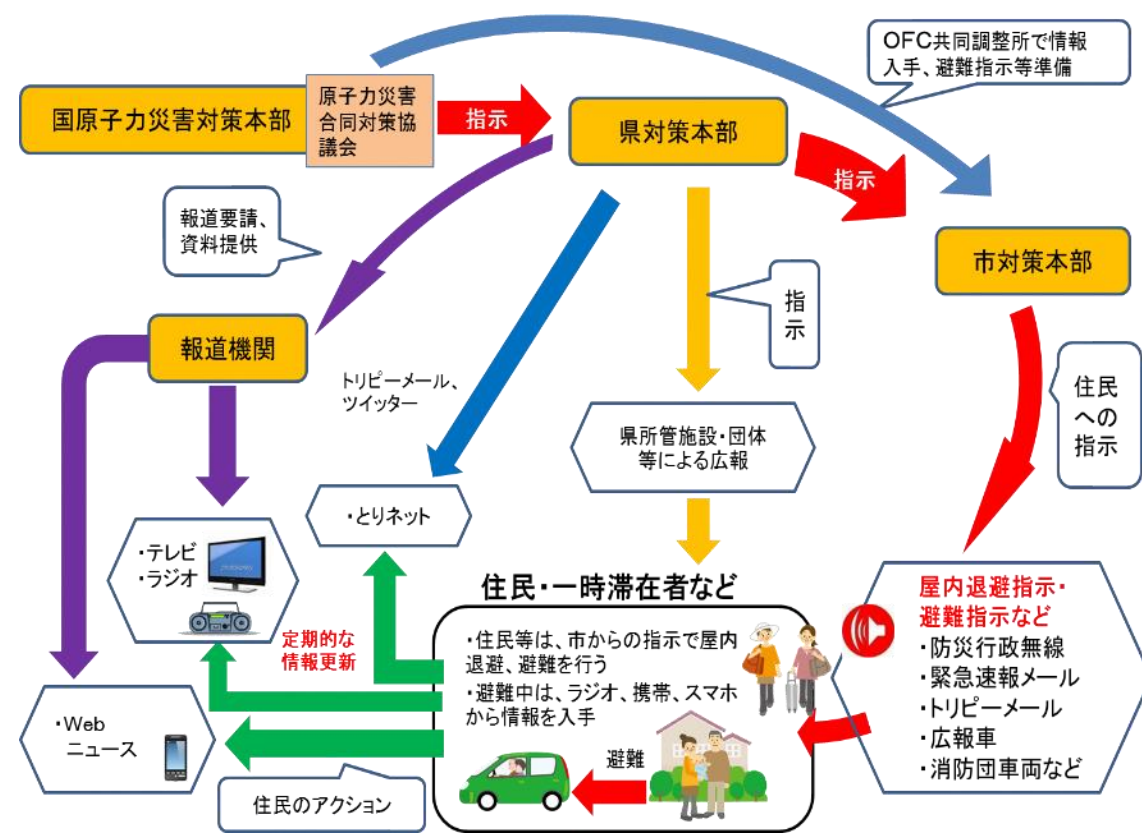
県に合わせて修正



(4) 広報・情報伝達のイメージ



≪広報・情報伝達のイメージ≫



第4節 広報のタイミング

市は、概ね次のタイミングで広報を行う。ただし、新たな情報がない場合であっても、住民等を不安にさせないよう概ね3時間おきに広報を行う。

- (1) 緊急事態（警戒事態、施設敷地緊急事態、全面緊急事態）が発生した場合
- (2) 原子力緊急事態宣言が発出された場合
- (3) 災害警戒本部、災害対策本部を設置した場合
- (4) 事故等の状況に大きな変化があった場合
- (5) 防護措置（屋内退避、避難準備、避難等）の指示があった場合
- (6) 放射性物質が放出された場合
- (7) その他情報提供が必要な場合

第4節 広報のタイミング

市は、概ね次のタイミングで広報を行う。ただし、新たな情報がない場合であっても、住民等を不安にさせないよう概ね2時間おきに広報を行う。

- (1) 緊急事態（警戒事態、施設敷地緊急事態、全面緊急事態）が発生した場合
- (2) 原子力緊急事態宣言が発出された場合
- (3) 災害警戒本部、災害対策本部を設置した場合
- (4) 事故等の状況に大きな変化があった場合
- (5) 防護措置（屋内退避、避難準備、避難等）の指示があった場合
- (6) 放射性物質が放出された場合
- (7) その他情報提供が必要な場合

県に合わせて修正

第7章 情報通信

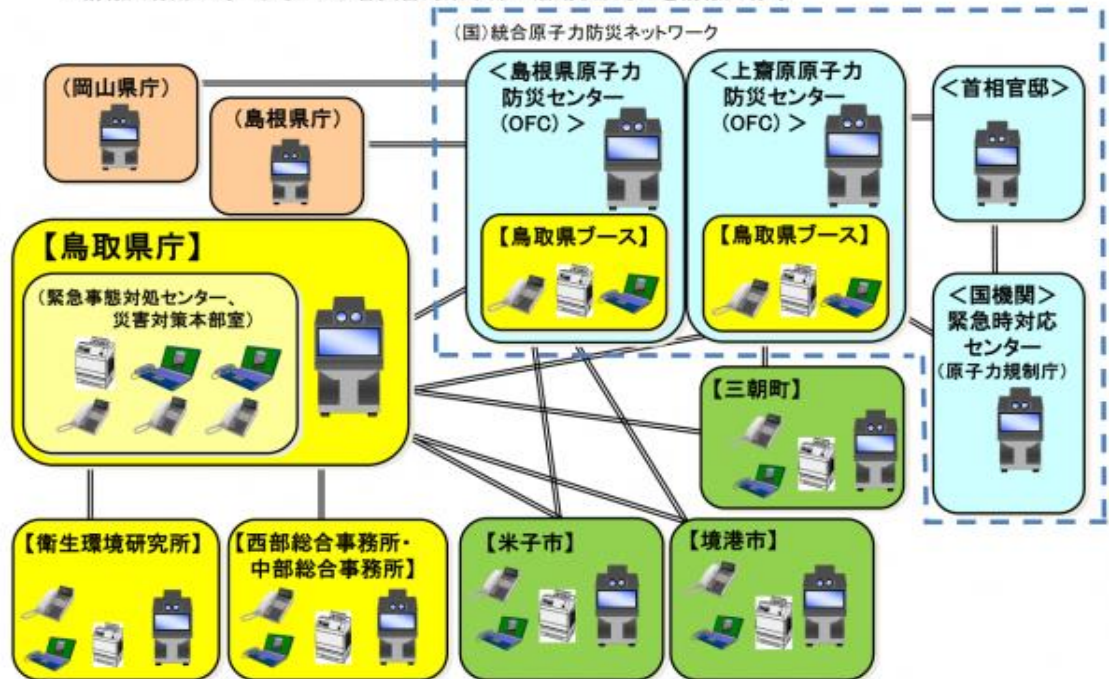
第1節 通信システム

1 方針

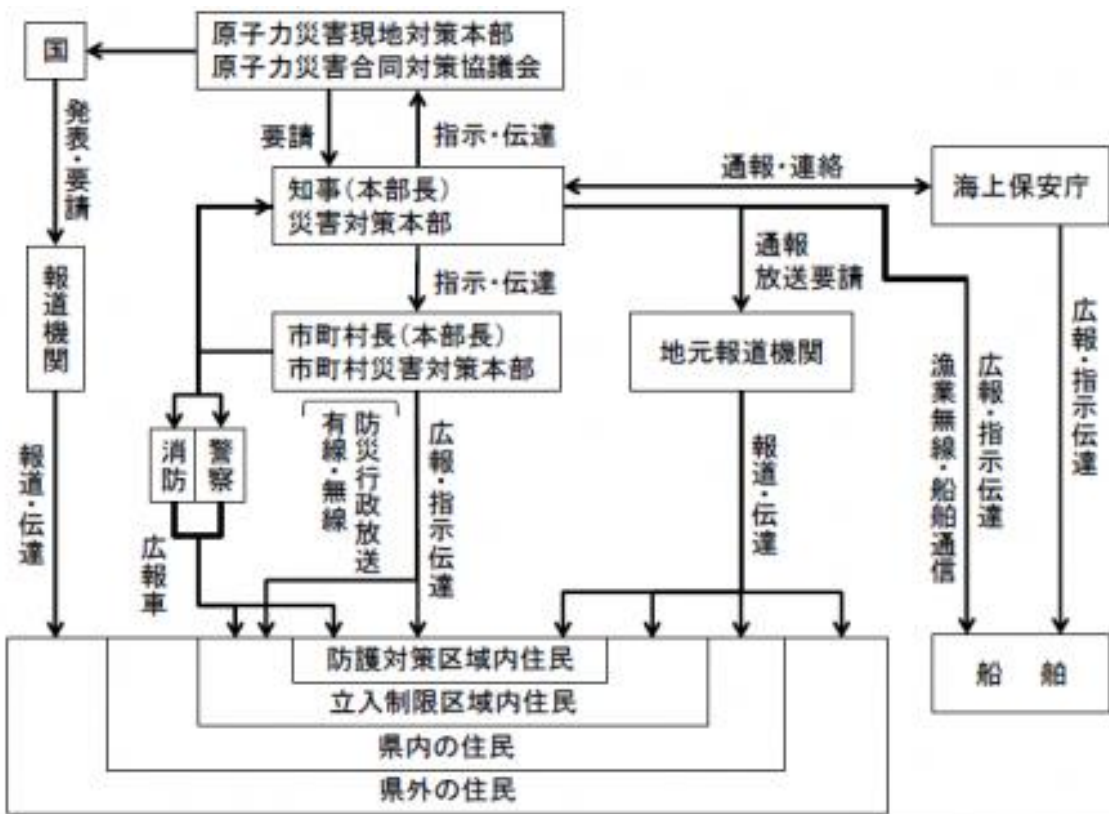
市は、確実な連絡体制及び避難指示等の緊急情報の住民への速報性を確保するため、県との情報通信ネットワークを構築する。

通信システムを追記

- テレビ会議システムによる対策協議
- 電話、ファクシミリ通信(連絡員からモバイルPC、衛星電話等での連絡調整)
- 情報共有用PC等によるOFCや各災害対策本部の活動状況などを情報共有等



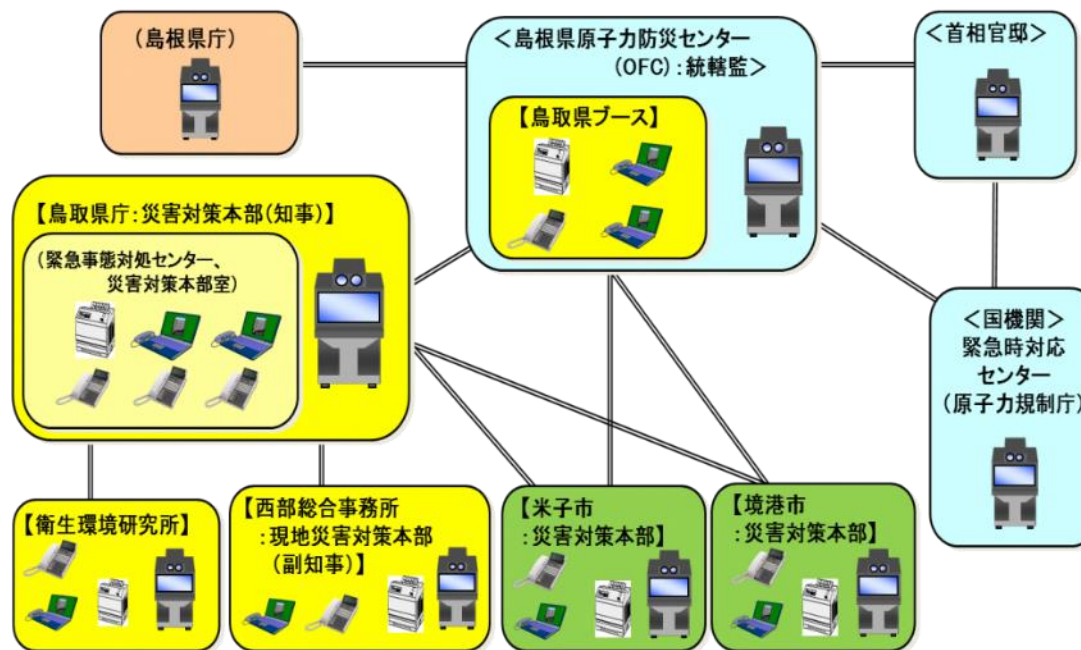
(3) 住民に対する情報伝達系統図



第2節 通信運用

(1) 原子力緊急事態宣言が発出されたときは、直ちに通信連絡態勢を確保し、情報の伝達及び

- テレビ会議システムによる対策協議
- 電話、ファクシミリ通信(連絡員からモバイルPC、衛星電話等での連絡調整)
- 情報共有用PC等によるOFCや各災害対策本部の活動状況などを情報共有等



伝達系統図を記載

通信運用を追記

| | | |
|------------------------------------------------------------------------------------------------------------------------------------------------------------------------------------------------------------------------------------------------------------------------------------------------------|-------------------------------------------------------------------------------------------------------------------------------------------------------------------------------------------------------------------------------------------------------------------------------------------------------------------------------------------------------------------------------------------------------------------------------------------------------------------------------------------------------------|---------------------------------------|
| <p><u>送受信を行う。</u></p> <p><u>(2) 市、県及びOFC等との間においては、原子力防災ネットワークシステムを運用する。</u></p> <p><u>(3) 市、県、消防局及び防災関係機関との間においては、鳥取県防災行政無線又は地域衛星通信ネットワーク回線を運用する。</u></p> <p><u>(4) 県は、必要に応じて原子力防災ネットワークシステムと県テレビ会議システムを連携させて運用する。</u></p> <p><u>(5) これらの通信回線が途絶し又は使用不能となった場合は、その他の通信事業者回線又は非常通信により情報の伝達を行う。</u></p> | <p style="text-align: center;">10章——避難所からの撤収</p> <p>本章の事項は、その時の状況によるところが大きいため、考え方の記載に留める。</p> <p>第1節——避難所からの撤収</p> <p>市は、県及び避難受入市町と連携して、速やかに建設用地を確保し、仮設住宅を建設することで避難所の早期解消を図る。仮設住宅への入居開始は、避難開始後1か月をめぐり、完了は概ね6か月以内を目標とする。</p> <p>第2節——避難住民の帰還等</p> <p>市は、県及び国等と連携して、原子力災害応急対策として実施された立入制限措置や飲食物の摂取制限の解除状況、除染の状況等を考慮し、避難住民の市への帰還を検討する。</p> <p>なお、恒久住宅（賃貸住宅及び公営住宅等）の確保及び仮設住宅からの移転については、これらの状況を踏まえ、必要に応じて、避難受入市町等の地域での確保等を検討する。</p> | <p style="text-align: center;">削除</p> |
|------------------------------------------------------------------------------------------------------------------------------------------------------------------------------------------------------------------------------------------------------------------------------------------------------|-------------------------------------------------------------------------------------------------------------------------------------------------------------------------------------------------------------------------------------------------------------------------------------------------------------------------------------------------------------------------------------------------------------------------------------------------------------------------------------------------------------|---------------------------------------|