

消

こんにちは！
費生活相談室です 97

消費生活相談室 ☎47-1106 FAX44-7957

不況を背景に副収入を求める消費者が増える中、安定収入をうたった投資用マンションの強引な電話勧誘に関する相談が増えています。

◆事例 職場に投資型分譲マンションの勧誘電話があった。興味がないので切ろうとするが「節税対策にマンションを購入し、賃貸に出せば絶対に儲かる。損はしない。」などと強引に長時間にわたって説明された。なんとかその場は電話を切ることができて再度かかってくる。仕事中でもあり非常に迷惑。

※勧誘にはこんな傾向があります

◇販売目的を告げず、業者名を名乗らない

◇断つてもたびたび電話をかけ続け、会って話す約束をするまで電話を切らない。

投資用マンションの強引な勧誘

◆長時間にわたり勧誘され、断ると脅してくる。

◆「家族に資産が残せる」「豊かな老後が見込める」「絶対儲かる」などの説明をしてくる。

◆アドバイス

◇マンション販売の勧誘電話とわかった時点で、買う気がなければ毅然と「必要ありません」「お断りします」と告げて電話を切りましょう。脅されても応じてはいけません。

◇非常に悪質な勧誘の場合、業者名、連絡先を聞き、各都道府県の宅建業法の所管課や国土交通省に申し出ましょう。

◇もし契約してしまった後も解約できるケースもあります。早めに相談室にご相談ください。

※相談受付時間 毎週月～金曜日
午前9時～正午・午後1時～4時

み

んなで拓く人権文化 83

地域振興課人権政策室 ☎47-1102

あなたの男女共同参画度は？

6月23日～29日は男女共同参画週間です。

次の質問に「はい」「いいえ」で答えてみましょう。

①男性が洗濯物を干したりスーパで買い物したりする姿を見かけると、気の毒とか格好悪いと思う。②子どもは女の子ならば優しく、男の子ならばたくましく育てる方がよい。③親が寝たきりになった時、その介護は娘や嫁などの女性がする方が望ましいと思う。④女性には家事のことをきちんとした上で、仕事に行く方が望ましいと思う。⑤たとえ共稼ぎでも、家庭の用事が出来た時には、まず妻が対応する方がいいと思う。⑥細やかな仕事や会議の資料の準備・整理などは、女性の方が向いていると思う。⑦町内会やPTA等の会長には女性より男性の方がまわりも信頼できると思う。

⑧会合の席順で、男が上座、女が下座に座る方が自然なことだと思ふ。⑨「女の子なのだから」「男のくせに」と言つて、子供をしかつたことがある。⑩学校行事へは、母親が出席すれば十分だと思ふ。

「はい」と答えた数はいくつですか？

0～3個の人・・・自分を大切にするように、まわりの人へも思いやりを持って接するあなた。だれもが輝く日々を送れるよう、多くの人へ、あなたの考えを伝えてください。

4～7個の人・・・さまざまな場面で、少し変だなと感じるあなた。ささいな疑問にも立ち止まり、もう一度考えてみましょう。小さな積み重ねが住みよい男女共同参画社会をつくり出します。

8個以上の人・・・従来の習慣やしきたりにしぼられがちあなた。「男らしさ」「女らしさ」で区別せず、「自分らしさ」で考えてみませんか。

図書館に行こう！

(市民図書館 ☎47-1099 ホームページアドレス <http://lib.city.sakaiminato.tottori.jp/>)

漫画『アンパンマン』や『手のひらを太陽に』の作詞などを手がけた作家の、楽しく不思議な創作メルヘン集20編

『復刻版 やなせメルヘン名作集』 やなせたかし

『タバコは全身病卒煙編』 繁田正子ほか

『トレイシー 日本兵捕虜秘密尋問所』 中田整一

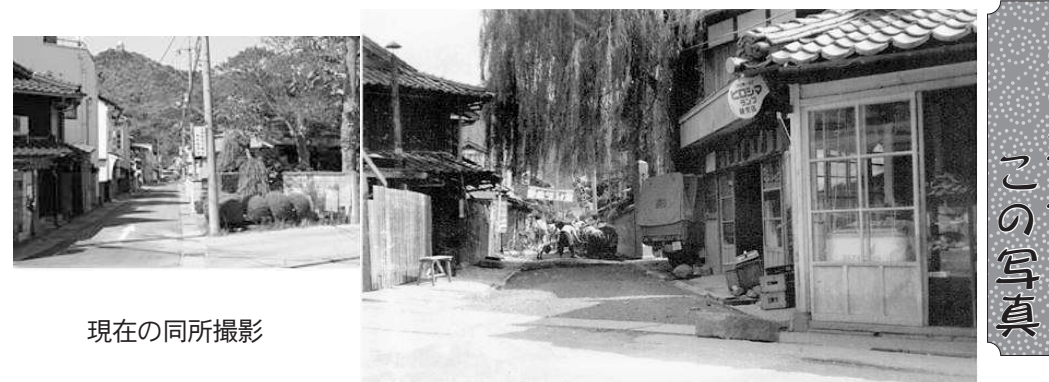
『読書雑誌 中国の史書と宗教をめぐる12章』 吉川忠夫

◆ライオンとであった少女(バーリー・ドハートイ) ◆ともだちごっこ(内田麟太郎) ◆2010南アフリカワールドカップ体感マガジン(安藤正純) ◆高校生のための東大授業ライブ純情編(東大教養学部) ◆理科読をはじめよう(滝川洋二) ◆1Q84BOOK3(村上春樹) ◆現代霊性論(内田樹) ◆命もいらさず名もいらさず上・下(山本兼一) ◆ぶらり日本史散策(半藤一利) ◆狭山事件の真実(鎌田慧) ◆水木サンの迷言366日(水木しげる) ほか計312冊

◆新聞 全国紙・地方紙・経済紙・英字紙等8紙の過去の新聞も閲覧できます。

◆雑誌 月刊誌・週刊誌など16誌。最新号以外は貸し出しできます。

◆地図・電話帳 鳥取・島根の住宅地図と全国の電話番号帳を館内利用できます。



現在の同所撮影

あの写真 この写真

昭和三十五年に撮影されたもので、道路工事の上にかかる横断幕に当時人気を博した映画「がめついで奴」が読めます。

このあたりを通る度、月明かりに揺れる柳の葉影と頬を撫でる風に肝を冷やしたものだ

(相生町・真木俊夫さん。)とその懐かしむ柳の大木も数年前に切られ、いま二代目が成長しています。

この道路は旧外浜街道と境駅旧停車場へ通ずる通称八間道路から末広町・中町・相生町と続き、昭和の面影が残る数少ない地域です。

江戸時代には境を四地区に分けていました。

昭和35年 中町の交差点(現在の梅檀保育園入口)

①西小路(宮川以西) ②東小路(宮川以東) ③新道(八軒屋(古戸)新道) ④瀬崎(古戸川から花町に接する場所までの四地区で、この道路は③と④の川による境界でした。その川も現在暗きよとなつていますが、才の木川から流末の古戸川がそれで、境水道に注いでいます。

境の古称は大振袖浦・錦浦・夜見島荘・湊・坂江・古戸等がありました。明治三年上道村を合して境町と改称しました。字名にも「古戸」「才の木東」があり、この地域は古くから港や人々にとって重要な場所であるといわれます。

今はなくなった映画館の前身は「幸座」と呼ぶ芸能と集会の文化発祥地でもありました。(市史編さん室 小灘浩)

今月のサロンコンサート

「増原由子ファミリーコンサート」

月とき・ところ 6月25日(金)午後7時30分～8時40分
文化ホール(入場無料・お飲み物は有料)

月出演 増原由子(ピアノ・ヴォーカル)

チャペルや老人福祉施設を中心に、ピアノ・ヴォーカルとして活躍中の増原由子さん。今回は、子どもから大人まで楽しめる、お話しつきのディスクーミュージックを演奏します。ぜひ、ご家族連れでお越しください。

(問合せ先 生涯学習課文化体育係 ☎47-1093)

お忘れなく！

市県民税1期の納期限は6月30日(水)です。

・便利な口座振替をご利用ください。

・納期限内に納付がない場合、納期限後20日以内に督促状を発送します。