

市報 さかいみなと



おいしくな〜れ

食育活動の一環として、わたり保育園の年中児が1月29日(火)、30日(水)の2日間、渡地区の食生活改善推進員の指導を受けて味噌作りに挑戦しました。

味噌作りには園児自らが育てた大豆を使用しており、園児たちは初めての体験に目を輝かせながら、一つ一つの作業に一生懸命取り組みました。

7月に完成予定の味噌は子どもたちの調理活動に利用されます。

内 容

- 第3次境港市男女共同参画推進計画・・・P 2～3
- 鳥取県知事・鳥取県議会議員選挙・・・P 4～5
- 市民活動推進補助金を募集します・・・P 6
- ウンパくん通信・・・・・・・・・・・・P 7
- まちの話題・情報あらかると・・・・・・・・P 8～11
- お知らせ・子育てひろば・・・・・・・・P12～21
- 図書館に行こう・各種日程ほか・・・・P22～23
- おさかなレシピ・今月のげんきちゃん・・・P24

ひとひと 女と男とのいきいきプラン

市は、心豊かで活力ある男女共同参画社会の実現を目指して、「女と男とのいきいきプラン」(第3次境港市男女共同参画推進計画【計画期間：平成31～35年度(2023年度)】)を策定しました。今後、この計画に基づき施策を実施していきます。

▶問い合わせ先 地域振興課人権政策室 (☎47-1102)

第3次境港市男女共同参画推進計画

男女共同参画の推進

少子高齢化や人口減少は進み、家族形態やライフスタイルも多様化し、社会情勢も絶えず変化しています。

誰もが心豊かに暮らし、活力ある社会を築いていくためには、男女が性別にとらわれないことなく、一人一人が個人として尊重され、それぞれの個性と能力を十分に発揮できる男女共同参画社会の実現が重要となります。

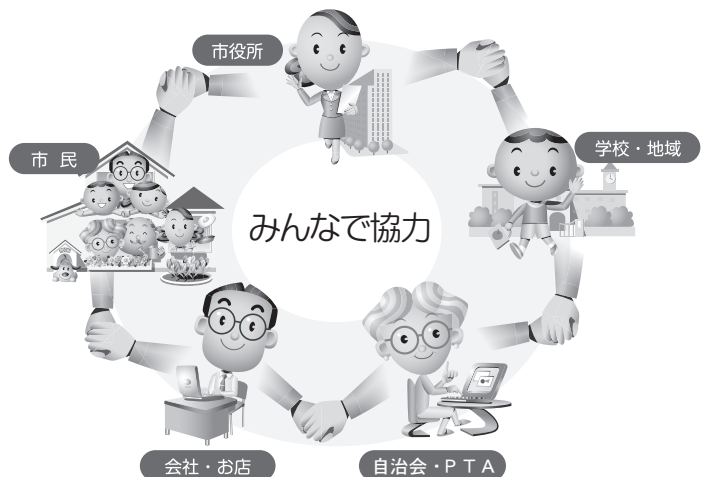
また、平成27年には「女性の職業生活における活躍の推進に関する法律(女性活躍推進法)」が施行され、地域の特性を踏まえた施策についての推進計画を定めることとされました。

男女共同参画社会の実現には、社会全体での連携や協働した取り組みを進めていくことが必要です。

計画の特徴

- (1) 「男女共同参画社会基本法」および「境港市男女共同参画推進条例」に基づいて策定する計画です。
- (2) 「女性活躍推進法」の規定に基づき「市町村推進計画」を包含するものです。
- (3) 「境港市まちづくり総合プラン(第9次境港市総合計画)」、「境港市総合戦略」や他の部門計画も勘案し、男女共同参画社会の実現に向けた市の基本的な施策の方向と具体的な取り組みを示したものです。
- (4) 市はもとより、市民、事業者、市民活動団体、教育関係者がそれぞれの役割と責任を担い、協働して男女共同参画社会の実現に向けて取り組んでいくための指針となるものです。

「第3次境港市男女共同参画推進計画」は市ホームページをご覧ください。



▶男女共同参画社会とは？

男女が、社会の対等な構成員として、自らの意思によって社会のあらゆる分野における活動に参画する機会が確保され、もって男女が均等に政治的、経済的、社会的および文化的利益を享受することができ、かつ、共に責任を担うべき社会のことをいいます。

▶女性活躍推進法とは？

男女共同参画推進法にのっとり、女性の職業生活における活躍を迅速かつ重点的に推進し、男女の人権が尊重され、かつ、社会経済情勢の変化に対応できる豊かで活力ある社会を実現することを目的としています。

計画の体系

目標	課題	施策
I 心温まる 意識 づくり	1. 男女共同参画の広報、教育・学習を推進する	(1) 男女共同参画の理解を広げる広報を推進します (2) 男女共同参画を推進する学習・教育機会を充実します (3) 子どもの男女共同参画の理解を促進します
	2. あらゆる暴力を許さない意識づくりを推進する	(4) DV（ドメスティック・バイオレンス）の防止啓発と被害者の支援体制を整備します (5) セクシュアル・ハラスメントの防止対策を実施します
II 活力ある まち づくり	3. 地域の様々な分野における男女共同参画を推進する	(6) 地域活動への男女共同参画を促進します (7) 防災・復興分野における男女共同参画を促進します
	4. 市政への男女共同参画を推進する	(8) 政策・方針決定過程への女性の参画を促進します (9) 行政機関の男女共同参画を推進します
III 働きやすい 環境 づくり	5. 就労の場における男女共同参画を推進する	(10) 男女平等の就労環境づくりを促進します (11) 働きたい女性の就労を支援します (12) 水産業・農業・商工業などの自営業における女性の参画を促進します
	6. 仕事と生活の調和（ワーク・ライフ・バランス）を推進する	(13) 仕事と生活の調和（ワーク・ライフ・バランス）について理解促進を図ります (14) 仕事と家庭生活等が両立できる環境づくりを推進します
IV 笑顔のある暮らし づくり	7. 暮らしの中の男女共同参画を推進する	(15) 男性にとっての男女共同参画の理解を促進します (16) 家庭生活への男性の参画を促進します
	8. 自立と協働を育み、誰もが安心して暮らせる環境づくりを進める	(17) 高齢者が安心して暮らせる環境づくりを進めます (18) 障がいのある人が安心して暮らせる環境づくりを進めます (19) DVやジェンダーに関する悩みの相談、救済・支援体制づくりを進めます
	9. 生涯を通じた、男女の健康の保持増進を支援する	(20) 性に関する健康と権利の理解を深めます (21) 生涯を通じた男女の健康管理・保持・増進対策を推進します
計画の 推進	10. 推進体制の整備	(22) 市民組織・団体 (23) 市役所庁内組織 (24) 男女共同参画を推進していくための拠点 (25) 連携・協働
	11. 計画の進行管理	(26) 計画の進捗状況の把握 (27) 市民意識の把握

※課題4～7、施策（8）～（16）は「女性活躍推進法」に定める市町村推進計画です。



将来像

心豊かで活力ある男女共同参画のまち 境港

鳥取県議会議員選挙 4月7日(日)です

入場券の再交付

有権者の皆さんには、あらかじめ入場券を郵送します。入場券を無くした、または届かない場合でも、投票所で申し出れば、入場券が再交付され投票することができます。

文字が書けない人の代理投票

病気などの理由により自分で文字を書くことができない場合は、投票所で申し出てください。係員が本人に代わって候補者の氏名を記入します。

※家族の人などが代理で記入することはできません。

投票日に用事のある人は期日前投票を

投票日に仕事や旅行などで投票所へ行けない人は、期日前投票をすることができます。期日前投票ができる期間は以下のとおりです。

<鳥取県知事選挙>

3月22日(金)～4月6日(土)

<鳥取県議会議員選挙>

3月30日(土)～4月6日(土)

期日前投票の時間は午前8時30分から午後8時までで、投票所は市役所分庁舎の選挙管理委員会事務局です。

不在者投票

指定された病院や施設に入院・入所中の人は、それぞれの病院や施設の長に申し出れば不在者投票をすることができます。

仕事などで境港市以外の市町村に滞在している場合は、投票用紙を境港市選挙管理委員会に請求して、滞在先の市町村の選挙管理委員会で投票することができます。

請求の手続き等、詳しいことは境港市選挙管理委員会事務局にお問い合わせください。

郵便による自宅などからの不在者投票

身体に一定の重度の障がいがあり、郵便投票証明書の交付を受けている人は、自宅などで投票用紙に記載して、郵便で選挙管理委員会に送付することができます。

▶郵便による不在者投票ができる人

(1) 身体障害者手帳の交付を受けている人で、以下に該当する人

◇両下肢、体幹、移動機能(1級か2級)

◇心臓、腎臓、呼吸器、ぼうこう、直腸、小腸(1級か3級)

◇肝臓、免疫障害(1級から3級まで)

(2) 戦傷病者手帳の交付を受けている人で、以下に該当する人

◇両下肢、体幹(特別項症から第2項症まで)

◇心臓、腎臓、呼吸器、ぼうこう、直腸、小腸、肝臓(特別項症から第3項症まで)

(3) 介護保険の被保険者証の交付を受けている人で、以下に該当する人

◇要介護状態区分「要介護5」

▶郵便投票による不在者投票の代理記載

郵便による不在者投票ができる条件に該当する人で、さらに、次のような障がいをお持ちの人は、あらかじめ選挙管理委員会に届け出た代理記載人に投票用紙に記入してもらうことができます。

◇身体障害者手帳の交付を受けており、上肢または視覚の障がい1級の人

◇戦傷病者手帳の交付を受けており、上肢または視覚の障がい特別項症から第2項症までの人

商店や事業所の責任者へのお願い

職員や従業員の皆さんが、投票しやすいように、ご配慮をお願いします。

▶問い合わせ先 選挙管理委員会事務局
(☎47-1081 または 1082)

入場券の裏面を期日前投票宣誓書として利用できます

入場券の裏面を期日前投票の宣誓書として利用いただけます。

期日前投票をされる場合、宣誓書に記入が必要ですが、事前に記入してご持参いただくと、受け付けが早くできます。ぜひご活用ください。

※投票日当日に投票される人は記入不要です。



鳥取県知事選挙 投票日は

任期満了に伴う鳥取県知事選挙および鳥取県議会議員選挙は、4月7日（日）に同時に実施されます。県議会議員の定数は、県全体で35人（9選挙区）のうち、境港市選挙区は2人となっています。この選挙は、今後4年間の県政を担当する人を選ぶ大切な選挙です。大切な一票を棄権することなく投票しましょう。

▶問い合わせ先 選挙管理委員会事務局（☎47-1081 または 1082）

今回の選挙に投票できる人

今回の選挙に投票できる人は、以下の項目すべてに該当する人です。

- ◇平成13年4月8日以前に生まれた人
- ◇平成30年12月28日以前から市内に住民登録をして住んでいる人
- ◇市の選挙人名簿に登録されている人

※以下のことにご注意ください。

投票日の前日までに境港市から県外に転出された人は投票できません。

ただし、平成30年12月29日以降に県内のほかの市町村に転出され、転出先の市町村で転入届の手続き済みの人は、境港市で期日前投票または当日に投票をするか、転出先で不在者投票をすることができます。

投票の順序と方法

投票所の順序は、最初に「県知事選挙」の投票を行い、次に「県議会議員選挙」の投票を行います。

- ◇「県知事選挙」は白色の投票用紙に候補者個人の氏名を記入してください。
- ◇「県議会議員選挙」は薄い黄色の投票用紙に候補者個人の氏名を記入してください。

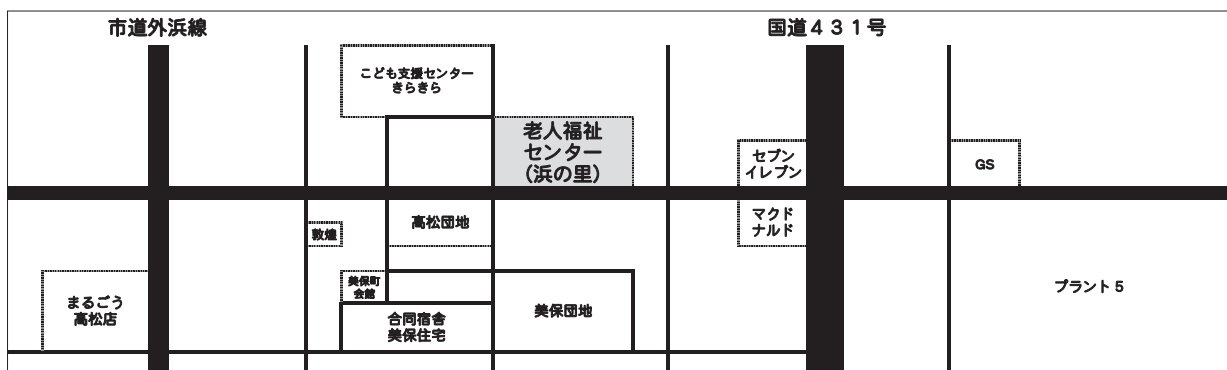
投票時間は午前7時から午後8時まで

投票日には、市内12カ所に投票所が設けられます。有権者の皆さんは、入場券に記載されている投票所で投票してください。

投票所名	施設名
第1投票所	渡公民館
第2投票所	外江公民館
第3投票所	芝町会館
第4投票所	境西地区学習等供用施設（しおさい会館）
第5投票所	境公民館
第6投票所	境東地区学習等供用施設（なぎさ会館）
第7投票所	上道公民館
第8投票所	中野町会館
第9投票所	老人福祉センター（浜の里）
第10投票所	誠道公民館
第11投票所	三軒屋町会館別館（あじさいホール）
第12投票所	中浜公民館集会所

第9投票所を変更します

今回の選挙から、竹内町会館に開設していた第9投票所（竹内町・美保町・高松町の一部）を老人福祉センター（浜の里）に変更します。竹内町会館では投票できませんので、ご注意ください。



～市民活動推進補助金を募集します～

4・5月に実施する事業を対象に募集を受け付けます。

- ▶対象団体 団体の運営に関する規約等があり、市内で活動する市民活動団体および企業
- ▶対象事業 市民活動団体および企業が実施し、市民活動（企業が行う営利を目的としない社会貢献活動も含む）を促進するために適当と認める事業で、4月から5月の間に実施（開始）するもの
- ▶補助限度額
 - ◇新規設立事業 10万円（補助対象経費の10分の10）
 - ◇緑化事業 6万円（補助対象経費の5分の4以内）
 - ◇一般事業 30万円（補助対象経費の3分の2以内）※2年目以降は補助率等の変更があります。
- ▶申し込み方法 申請書等の必要書類を提出してください。
※申請書等は市ホームページまたは地域振興課窓口にて配布します。
- ▶申込期限 3月15日（金）
※事前にご連絡ください。
- ▶審査方法等 ※2回目の募集を4月に行います。募集内容については、市報4月号に掲載します。
3月下旬に開催予定の審査会において、申請団体によるプレゼンテーションを行っていただきます。また、補助金の交付については、平成31年度予算の成立が前提となります。
- ▶問い合わせ先 地域振興課企画係（☎47-1024）

～地域づくり関係助成事業のご紹介～

○トットリズム推進補助金（鳥取県）

- ▶対象団体 県内に事務所または活動拠点を有する団体、NPO等
- ▶対象事業 地域をより良くするために活動する住民団体、NPOなどが、地域活性化を図るために行う主体的な取り組み
- ▶補助限度額等 補助金限度額・募集内容等の詳細については、鳥取県参画協働課までお問い合わせください。
- ▶問い合わせ先
 - ◇鳥取県参画協働課（☎0857-26-7248）
（ホームページアドレス <https://www.pref.tottori.lg.jp/sankaku-kyoudo/>）
 - ◇鳥取県西部総合事務所西部振興課（☎31-9606）



○地域づくり関係助成事業説明会&相談会

地域づくりや社会課題の解決をめざす県および民間等の助成事業を紹介するとともに相談会を行います。

- ▶とき 3月7日（木）午前10時～午後0時10分
- ▶ところ 鳥取県西部総合事務所 講堂（本館2階）（米子市鞆町1-160）
- ▶内容 民間等の助成事業紹介&活用セミナー、鳥取県等の助成事業紹介、相談会
- ▶参加方法 申し込み不要・参加無料
- ▶問い合わせ先 鳥取県参画協働課（☎0857-26-7248）
（公財）とっとり県民活動活性化センター（☎0858-24-6460）

今回ご紹介したものの以外にも地域づくりに取り組んでいる団体等の活動を支援するため、県などによるさまざまな助成メニューがあります。

詳細は地域振興課企画係までご相談ください。

【問い合わせ先】

地域振興課企画係（☎47-1024）



ウンパくん通信

(中海・宍道湖・大山圏域市長会からのお知らせ)

■山陰いいものマルシェを開催します

中海・宍道湖・大山圏域を中心に、それぞれの風土や文化、伝統の中で生産・収穫された生鮮品や加工品など山陰の逸品を一堂に集め販売する「山陰いいものマルシェ」を開催します。

本物が集まるこの「山陰いいものマルシェ」で、ここにしかないこだわりのある“いいもの”を見つけにぜひお出掛けください。

▶とき 3月24日(日) 午前10時～午後4時
※荒天中止(少雨決行)

▶ところ 松江城周辺(松江市殿町)

※その他詳細は、山陰いいものマルシェホームページをご覧ください。
(ホームページアドレス <http://sanin-iimono.jp/>)

▶問い合わせ先 山陰いいものマルシェプロジェクト実行委員会事務局(松江商工会議所内)
(☎0852-32-0505)



—昨年9月米子市で開催の様子

■実施したイベントや取り組み

<ビジネスマッチング商談・展示会2018 in 安来>

昨年10月18日、安来市総合文化ホール「アルテピア」において、圏域の「ものづくり」関連企業286社を対象にした、山陰最大級のビジネスマッチング商談・展示会を開催しました。

<『(仮称)「中国横断新幹線(伯備新幹線)中海・宍道湖・大山圏域整備推進会議」設立準備会』設立総会>

昨年10月29日、『(仮称)「中国横断新幹線(伯備新幹線)中海・宍道湖・大山圏域整備推進会議」設立準備会』の設立総会が開催されました。

中海・宍道湖・大山圏域市長会を構成する5市の市長が設立発起人となり、準備会の設立と今年度の事業計画などが確認されました。

今後は、「中国横断新幹線」(伯備新幹線)の基本計画路線から整備計画路線への格上げを目指し、圏域が一体となった幅広い活動の足がかりをつくるための取り組みが進められます。



■中海・宍道湖・大山圏域市長会 ホームページアドレス

<https://www.nakaumi.jp/>

■問い合わせ先 地域振興課企画係 (☎47-1024)



☎32-9917	☎32-9916	☎32-9915	☎42-3080
営業課	営業課	営業課	境港営業所
			米子市水道局

お引越しの前には
水道局へのご連絡を
お忘れなく

お引越される3〜4日前までに、電話でご連絡をお願いします。

その際に水道料金の「領収書」や「水道使用水量・料金等のお知らせ」に記載されている「お客さま番号」をお知らせいたたくと、お待たせすることがありません。

市民グループ活動紹介

《ハナミズキGGクラブ》



【団体紹介】

現在市が取り組んでいる、フレイル予防にピッタリのグラウンドゴルフをすることで、高齢者女性が楽しみながら自然に運動している集まりです。立ち上げは平成27年9月で、現在20人で活動しています。

【主な活動】

◇毎週水曜日 午後1時～
◇毎週金曜日 午前9時30分～

誠道公民館南側広場で活動しています。

※雨天の場合は、室内で卓球をしています。

【コメント】

このグループは打数にこだわらず、世間話やファッションなど話しながらのながらゴルフです。ホールインワンやナイスショットには拍手をして、みんな喜びを分かち合います。

また、年2回大会を開いたり、食事会に行つて絆を深め、明日に生きるエネルギー源となっています。一度見学に来てください。

【問い合わせ先】

ハナミズキGGクラブ
代表 中本澄子さん

(☎45-5793)



白銀の世界へご招待

境港市伊平屋村教育交流事業ウインタースクール

平成8年から(株)海産物のきむらやの支援により、沖縄県伊平屋村と境港市の教育交流を行っています。

今回は1月24日から1月27日の4日間、伊平屋村から伊平屋小学校・野甫のほ小学校の15名の児童を招き、大山でのスキー交流や歓迎交流会、水木しげるロード散策等を通して絆を深めました。

昨年度からの取り組みとして、境小学校の5年生2クラス教室に伊平屋村児童が分かれて入り、算数や社会などの授業交流や給食交流も行われました。



さらなる地域発展に向け、新たな連携を開始

市内郵便局との包括的連携協力に関する協定を締結

市と日本郵便(株)市内郵便局は、2月13日(水)に「包括的連携協力に関する協定」を締結しました。

これは双方の人的・物的資源を活用して、地域発展の向上を図るとともに、市が進める地域活性化に関する施策を協働して取り組むことにより、市民サービスの向上と経済発展等に資することを目的としたものです。

今後、地域課題や地域活性化について定期的に協議の場を持ち、課題解決に向けて協働して事業に取り組んでいきます。

～さかいみなと

皆さんのグループの活動を市報で紹介してみませんか？

市報さかいみなとでは、皆さんのグループ活動を広く市民に知っていただくため、市内で活動されているグループを毎月紹介しています。

芸術、スポーツ、ボランティア、健康運動など、市内で活動されているグループ・サークルはもちろん、各地区の公民館を会場に自主的に活動されている皆さんも大歓迎です！

開催予定のイベント告知、新しいメンバー・仲間の募集など、案内も兼ねてグループの活動を紹介していただいてもかまいません。また、活動風景の取材・撮影にも伺いますので、お気軽にお問い合わせください。皆さんのご応募お待ちしております。



▶申し込み・問い合わせ先

地域振興課広報情報係

☎47-1010

✉ chiikishinkou@city.sakaiminato.lg.jp



Q. 「海の貴婦人」と呼ばれる魚は？

第8回境港さかなの達人検定を開催

さかなのまち境港の名物検定として定着した、さかなの達人検定が2月3日（日）に境港商工会議所を会場に開催されました。今年も山陰両県を中心に8歳から83歳までの33人が受検し、予め販売しているテキストに載っている内容から出題される「達人検定」とテキスト以外からも魚や漁港施設など幅広い知識から出題される「スーパー達人検定」の2種類に挑戦していました。

ちなみに表題の答えは、「サヨリ」でした。

旧正月（テト、春節）を祝う会 外国人技能実習生と市民の交流会を開催

3回目となる交流会が2月3日（日）に保健相談センターで開催されました。

今回は、交流会前に日本語ボランティア講座も開催され、市民を中心に30人余りが参加し、その後の交流会では外国人技能実習生90人（ベトナム80人、中国6人、カンボジア4人）と楽しく会話や一緒に日本の正月遊びを体験しながら交流しました。当日は節分でもあり、実習生も鬼に向かって「鬼は外、福は内」と大きな声で豆を投げ、日本の伝統行事を体験していました。



境港警察署からのお知らせ

境港警察署 (☎ 44 - 0110)

スマートフォン等の適切な利用について

近年、スマートフォンや携帯ゲーム機、携帯音楽プレーヤー等のインターネット接続機能を備えた通信機器が普及していますが、これらを子どもに安全に利用させるためには、フィルタリングを設定するだけでは十分とさえいえない状況です。

SNSを利用して、性犯罪被害やトラブルに遭うケースや、インターネット上のサイトに不適切な書き込みをして少年が加害者になる事件も発生しています。

子どものインターネット利用に係る非行や被害を防止するために、次のようなペアレンタルコントロールを行いましょう。

- ◇子どものインターネット利用状況を把握する。
- ◇インターネットを利用する時間および場所のルールを決める。
- ◇インターネットは、保護者が同意したアプリ、ソフトに限り利用できるようにする。
- ◇フィルタリングを利用して、有害情報の閲覧を防止する。

ペアレンタルコントロール … 子どもの年齢に応じて保護者がインターネットの利用を適切に管理すること。

地域包括支援センターからのお知らせ

長寿社会課地域包括支援センター (☎ 47 - 1131)

認知症になっても安心して暮らせるまちづくりを目指して

市では、毎年「認知症になっても安心して暮らせるまちづくり市民大会」を開催しています。11回目となる今年度は、270名余りの市民の皆さんに参加頂き、1月16日に開催しました。今回の講演で、鳥取大学大学院医学系研究科臨床心理学専攻准教授竹田伸也先生からお話いただいた「認知症の人の心地よいかかわりとは」の内容の一部をご紹介します。

認知症の人に接する際には「相手を見るときは、認知症という枠を通してだけではなく、認知症という枠を外した視線を持つこと。困っている人に対して、どうありがたいかを自分に問い、答えを見つけておくこと。」が重要であるとお話がありました。

講演の最後には、「誰もが暮らしやすい社会とはどんな地域でしょうか？」と問いかけをされ、「支えを必要とする人がいたら、できる範囲で自分も力を差し出そうという人が多い地域だと思います。ご自分の中にある弱さを優しく受け止めてください。その弱さこそが、人と人とが支え合う力となるはずで、弱さがあるからこそ力を差し出せると考えると、弱さは強さなのかもしれません。」と締めくくられました。

当日の資料の提供を希望される人は、ご連絡下さい。

境港史話『温故知新』(20)

〜教育熱心だったわがまち境港〜

中浜地区

幕末の頃、新屋村の足藤和三郎、佐斐神村の佐々木惣四郎、小篠津村の上坂寿賢の寺子屋で子供たちは熱心に学びました。

明治5年に「学制」が敷かれ、翌6年7月には龍泉寺本堂等を借受け小篠津小学校が創設されました。児童数243人で県下第9位を誇っていました。

明治20年9月、小篠津尋常小学校となり、中濱村合併後、明治22年には中濱尋常小学校となります。明治40年1月、1200坪の校地を確保し財ノ木新校舎に移転します。大正11年には大講堂や教室増設及び運動場の拡張も行われました。当時は養蚕がとて盛んで、県下1、2位の生産を誇り、農繁期には2週間ほど休業とし、児童は家の手伝いをしたそうです。

昭和20年の終戦と同時に連合軍が進駐した美保飛行場は、昭和23年に米空軍基地となり、昭和25年の朝鮮戦争勃発と共に、米兵の数や飛行機の飛来が激増します。一方で、教育基本法、学校教育法のもと新しい学校制度が発足します。

村内に基地を有する中浜地区は、



財ノ木校舎(中浜小学校百年誌より)

飛行機の騒音や学校周辺の環境等の問題もあり、昭和28年10月、永井芳房村長・安田忠久小学校長連名による「学校移転陳情書」が呉特別調達局へ提出されます。

翌29年から様々な調査が実施され、31年2月に財ノ木校舎解体作業着手、同年6月には麦垣新校舎竣工となりました。

昭和32年9月、米軍から日本政府に基地が返還され、10月に航空自衛隊美保基地となります。基地内官舎から中浜小学校に通学する隊員家庭の児童も増えました。

昭和41年7月、河端記念プールが完成します。新屋町出身で米在住の河端勇治さんが少年時代の中海での船事故の体験から水泳は大切であると100万円寄付をされ、計画より早く建設されました。

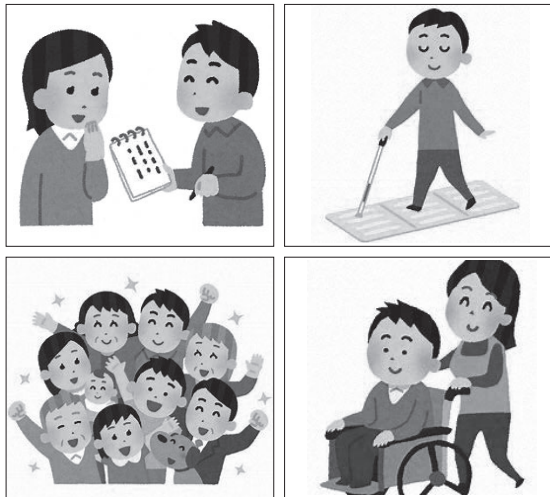
(参考)「境港市史」「わたしたちのまちの20世紀」「中浜小学校百年誌」

【編集】市史編さん室

みんなで拓く人権文化 187

地域振興課人権政策室 (☎ 47 - 1102)

ユニバーサルデザインと心のバリアフリー



ユニバーサルデザインとは、障壁（バリアー）を取り除くというバリアフリーの考え方をさらに発展させた考え方で、最初から、あらゆる人に使いやすいもの（環境や情報、サービス等も、含む）を提供することです。

ユニバーサルデザインをより有効に活用するためには、どんなことが大切でしょうか。

様々な心身の特性や考え方を持つすべての人々が、相互に理解を深めようとコミュニケーションをとり、支え合うことではないでしょうか。そのためには、一人一人が、具体的な行動を起こし、継続することが必要です。心もバリアフリー化しなければなりません。

ユニバーサルデザインも、心のバリアフリーも、すべての人が等しく社会の一員として尊重され、幸福に暮らすことができる共生社会の実現に向けた「人権文化」そのものと言えます。

消費生活相談室です 202

消費生活相談室 (☎ 47 - 1106 FAX 44 - 7957)

「1回だけ」のはずが定期購入だった

【事例】

スマートフォンで割引価格の健康食品を見つけ、1回だけ試すつもりで注文し、後日商品を受け取り代金も支払った。その1カ月後、注文していないのに同じ商品が届き、定価に近い金額を請求されている。事業者にお問い合わせすると、4回の購入が条件の「定期購入」となっており、途中で解約はできないという。広告に記載しているとされたが注文時には気づかなかった。

【ここに注意】

- ◇健康食品や化粧品などを決められた回数購入することを条件として、1回目を低価格で販売する「定期購入」に関する相談が寄せられています。
- ◇2回目以降は定価に近い価格となるため、支払総額が高額になるケースもあります。
- ◇低価格を強調していたり、「初回」「お試し」「モニター」などと表示されている場合もあります。

【アドバイス】

- ◇定期購入が契約条件になっていないか、また、定期購入が契約条件の場合は、その期間や支払い予定総額はいくらか、通信販売の広告表示をよく確認しましょう。
- ◇インターネット通販などの通信販売には、クーリング・オフ制度はありません。解約や返品ができるかどうかなどは「返品特約」の内容に従うことになります。申し込み前によく確認しましょう。
- ◇申し込みの際の最終確認画面や、事業者の連絡先などは記録として残しておきましょう。

■相談受付時間

毎週月～金曜日
午前9時～正午、午後1時～4時



保健師の
ちょっと一言



「こころの体温計」でストレスチェックを

境港市では自死で亡くなる人は減少傾向にあります。自死で亡くなる人は30歳代～50歳代が多い傾向にあり、働き盛り世代、子育て世代にあたります。

毎日の生活の中で、知らず知らずのうちにストレスがたまり、こころが疲れていませんか？

市では携帯電話やスマートフォン、パソコンを利用して気軽にストレスや落ち込み度をチェックすることができるシステム「こころの体温計」を導入しています。

健康状態や人間関係、住環境などの質問に回答する

と、水槽の中で泳ぐ金魚、猫など複数のキャラクターが登場し、ストレス度や落ち込み度が表示されます。
● チェック結果とあわせて、相談機関の情報も表示されます。匿名で利用でき、料金もかかりません。普段から自分のこころに関心を持ち、つらいと感じたら誰かに相談するようにしましょう。

【こころの体温計】

- ◇携帯電話やスマートフォンの場合
● 右のQRコードをご利用ください。
- ◇パソコンの場合

<https://fishbowlindex.jp/sakaiminat/>
▶問い合わせ先 健康推進課 (☎ 47 - 1042)





3月市議会

2月27日(水)から、3月定例市議会を開催しています。

▼議会日程

2月27日(水)	本会議 ◇市長施政方針 ◇議案上程 ほか
3月 4日(月)	本会議 ◇一般質問
5日(火)	本会議 ◇一般質問
6日(水)	本会議 ◇一般質問 ◇請願陳情上程 ほか
7日(木) ～18日(月)	常任委員会 ※9日、10日、16日、17日は休会
19日(火)	特別委員会
22日(金)	本会議 ◇各委員長報告 ほか

※日程は変更になることがあります。

▼本会議の放送

中海テレビ放送で放映いたします。各公民館でも、ご覧いただけます。

▼生放送

午前10時～議会終了

▼録画放送

当日の午後7時から深夜2時までの間、繰り返し放送します。※放送時間は、変更になることがあります。ご了承ください。

▼放送チャンネル

335チャンネル

▼問い合わせ先

議会事務局議事係

(☎47・1098)

津波・洪水ハザードマップの配布

「境港市津波・洪水ハザードマップ」を作成しました。この市報3月号に折り込んでいますので、お近くの避難場所等をご確認ください。

▼マップの内容

◇津波および洪水の浸水想定図

◇避難場所の一覧 など

▼注意点

◇警報が発表された場合等は、この浸水予測にとらわれず、速やかに避難しましょう。

◇普段から、お近くの避難場所

および安全な避難ルートを確認しておきましょう。

▼問い合わせ先

自治防災課危機管理室

(☎47・1071)



国民健康保険被保険者証の更新

各公民館で、更新手続きを行います。

2月下旬に各世帯にお知らせを郵送しています。

▼とき・ところ

とき	ところ	時間
3月12日(火)	上道公民館	9:30 ～ 正午
13日(水)	余子公民館	
14日(木)	境公民館	
15日(金)	外江公民館	
17日(日)	市役所(本庁舎1階)	
18日(月)	誠道公民館	
19日(火)	渡公民館	
20日(水)	中浜公民館	

※公民館で手続きを行う日の、午後2時～5時および、3月22日(金)以降の平日は、市民課で受け付けます。

※自家用車をご利用の人は、なるべく市役所にお越しください。

▼持参するもの

◇国民健康保険被保険者証(加入者全頁分)

◇国民健康保険税所得申告書

(提出が必要な世帯のみ。次回は来年6月頃に、対象世帯

にのみ郵送する予定です。)

▼これまでとの変更点

◇今回の更新では、有効期限が来年7月31日の保険証をお渡しします。

◇来年3月には、被保険者証の更新を行いません。

▼問い合わせ先

市民課保険年金係

(☎47・1036)

入札結果の公表

予定価格が1千万円以上の入札について公表します。

▼問い合わせ先

管理課管理係

(☎47・1076)

種別	土木
工事名	外江汚水幹線築造工事(1工区)
入札日	1月18日
予定価格	81,883千円
落札額	73,942千円
落札率	90.3%
落札者	コーワ建設(有)



快適をもっと! 20%引

- 長府ボイラー特約店
- TOTOリモデルクラブ店
- LIXILリフォームネット店
- タカラパートナーショップ

Takara standard

洗面化粧台「スーリア」

¥59,200を **20%引**
¥47,360

※標準取替費 ¥23,000。
※価格は税抜です。



省エネ型石油ボイラー販売、ダントツの実績! 水廻りとサッシのエコリフォームも当店へ!

米子市水道局指定工事店 / 米子・境港市下水道指定工事店

渡辺商店

境港市渡町2350番地4(渡郵便局前) ☎(0859)45-0537

☎フリーダイヤル(通話無料)

Facebook更新中!

0120-450-538

境港 渡辺商店

検索



有料広告

第2市民体育館 利用再開

昨年12月25日より改修工事のため利用停止していましたが、第2市民体育館は工事完了に伴い、4月1日(月)より利用を再開します。

▼問い合わせ先
生涯学習課文化体育係

(☎47・1092)

農業委員会情報

【農業者年金に加入しませんか】

農業者年金は、農業者の生涯所得向上のための公的な年金制度で、様々なメリットがあります。加入要件を満たしていれば、誰でも加入できます。

▼加入要件

◇60歳未満の国民年金第1号被保険者

◇年間60日以上農業に従事している人

※詳細はお問い合わせください。

▼問い合わせ先

農業委員会事務局

(☎47・1053)



「とっとりNOW」 121号発売中!

江戸時代、天才的な才覚を発揮し、大阪の商業発展に大きく貢献した豪商・淀屋は、実は遠く離れた倉吉とも深い縁がありました。今もなお、人を惹き付けてやまない、そのドラマチックなストーリーと深まる「謎」を巻頭特集で紹介します。

一方、特集では、多忙な日常業務をこなしつつ、イベントや公演などで親しみやすい音楽を届け、地域との懸け橋を築く、県警音楽隊と消防音楽隊の活動に焦点を当てました。



▼取扱場所

左記協議会、県内書店ほか

▼定価 1部309円(税込)

▼発行 年4回

(3・6・9・12月)

▼問い合わせ先

鳥取県広報連絡協議会

(☎0857・26・7086)

FAX 0857・29・6621

Web <https://www.kouhounen.jp/>

協会けんぽ 保険料率改定

3月分(4月納付分)から、協会けんぽの保険料率が変わります。

▼健康保険料率(鳥取支部)

◇変更前 9・96パーセント

◇変更後 10・00パーセント

ト

▼介護保険料率(全国一律)

◇変更前 1・57パーセント

◇変更後 1・73パーセント

※40〜64歳の人(介護保険第2号被保険者)には、健康保険料率に介護保険料率が加わります。

※賞与については、支給日が3月1日分から変更されます。

▼問い合わせ先

協会けんぽ鳥取支部企画総務グループ

(☎0857・25・0051)



旧境測候所 電話廃止

旧境測候所の電話は、鳥取地方気象台へ自動転送していましたが、廃止します。

今後は、自動音声による気象情報や気象台ホームページ等をご利用ください。

▼廃止する電話番号

☎42・3010(旧境測候所)

▼廃止日 3月31日(日)

【天気予報等の問い合わせ先】

◇自動音声による気象情報

(☎0857・29・4195)

◇鳥取地方気象台

Web <https://www.jma-net.go.jp/hotori/>

(☎0857・29・1311)

◇天気予報サービス

(☎177)

▼問い合わせ先

鳥取地方気象台防災管理官

(☎0857・29・1313)



有料広告



スポーツ安全保険に加入しよう!

この保険は、スポーツ・文化・ボランティア・地域活動等を行う4名以上の団体を対象として、活動中とその往復途上の傷害事故・賠償責任を負う事故を補償するものです。

詳しくは、ホームページをご覧ください。
<https://www.sportsanzen.org>

【お問合せ先】TEL 0857-26-8724

スポーツ安全協会鳥取県支部

安い! きれい! アフターよし!

初期費用は前家賃のみ!

賃貸のアップル境港

境港市外江町3109-1 いない境港店となり

☎(0859)44-9128



健康まつり

【初めて作った境港市健康づくり推進計画をお披露目！】
く聴いて・見て・体験して、我が町の健康づくり〜

▼とき 3月17日(日)
午前9時〜午後0時30分

▼ところ 保健相談センター

【講演会】

▼とき 午前10時〜11時30分

▼定員 200人

※要事前申し込み

※空席に限り当日入場可

▼内容

◇境港市健康づくり推進計画ってなあに？

◇講演「健康づくりに取り組む秘訣とは？」(仮)

・講師 尾崎米厚さん(鳥取大学環境予防医学教授)

◇体験「リラクゼーション&ストレッチ く呼吸を整えて簡単セルフケア」

・講師 瀬尾久美子さん(スロートレーニングインストラクター)

◇測定・相談コーナー

①血管年齢測定

②骨密度測定&相談

③血糖測定

④薬の相談

※①・②は、どちらか一方のみ参加可能

※①③④は、要事前申し込み・定員あり

▼とき

①・② 午前9時〜9時45分
講演会終了後〜午後0時30分

③・④ 講演会終了後〜午後0時30分

【運動コーナー】

▼とき 午前9時〜9時45分

※要事前申し込み

▼対象 30代〜40代

▼内容

◇体験「楽しく体を動かしてからだもここもスッキリ」

・講師 瀬尾久美子さん

※託児あり(未就学児対象・定員あり・要事前申し込み)

【健康クイズラリー】

クイズに正解して、健康プレゼントをゲットしよう。

【食コーナー】

◇減塩食の体感

あかねおにぎりの試食

※講演会終了後〜

◇あなたの塩分どのくらい？

みそ汁の試飲、みそ汁の塩分測定をします。家庭からみそ汁またはスープの上澄みを、少量お持ちください。

【その他の催し】

◇市内作業所の通所者の作品や健康に関する展示

◇ふれあいバザー(有料販売)
※各催し物の予約は、3月6日(水)から受け付けます。
▼申し込み・問い合わせ先
健康推進課
(☎47・1041・1043)

おれんじカフェ さかいみなと

【認知症の人を介護する家族のつどい】
認知症に関する事や介護の悩みを話す場所です。

▼とき 4月8日(月)
午前10時〜正午

▼ところ

老人福祉センター(浜の里)

▼参加費 100円

【おれんじカフェさかいみなと】
どなたでもご自由に参加できる集いの場です。

今回はミニ講演会を行います。

▼演題

「消費生活トラブルについて」

▼講師 小原美穂子さん(消費生活相談員)

▼とき 3月25日(月)
午前10時〜正午

▼ところ

老人福祉センター(浜の里)

▼参加費 100円

▼問い合わせ先
長寿社会課地域包括支援センター
(☎47・1131)

はまかせ認知症カフェ (はまかフェ)

季節のお菓子、挽き立て珈琲などを楽しみながら、認知症について学んでみませんか。どなたでも参加頂けますのでお気軽にお越しください。

▼とき 3月27日(水)
午後1時〜3時

▼ところ

済生会地域ケアセンター1階はまかフェ

▼参加費 100円

▼問い合わせ先
鳥取県済生会介護老人保健施設はまかせ(☎42・3190)

定期演奏会&コンサート

【第22回シンフォニー少年少女合唱団・シィサイド☆音魚人定期演奏会&第28回境港市ピアノコンクール受賞者コンサート】
シンフォニー少年少女合唱団・シィサイド☆音魚人が日頃の練習の成果を披露します。さらに、ピアノコンクール受賞者によるピアノ演奏もお楽しみください。

▼とき 3月17日(日)
午後1時〜4時

▼ところ

文化ホール

▼内容 ◇合唱、ミュージカル「動物のカーニバル」
◇ピアノコンクール受賞者によるピアノ演奏

▼入場料 大人500円
※高校生以下無料(要整理券)

▼チケット取扱い 文化ホール

【団員募集】

童謡からアニメ・映画音楽まで、いろんな歌をいっしょに歌いませんか。

▼対象 本市近隣の小学生〜高校生
※幼保年長児要相談

▼練習日 毎週土曜日
午後4時〜7時

▼練習場所 上道公民館

※入団には、年会費、保護者会費、制服代などが必要です。

▼入団申込み・問い合わせ先
生涯学習課
(☎47・1091)





防災講演会

▼とき 3月17日(日)

午前10時〜11時30分
 (開場 午前9時30分)

▼ところ

境港商工会議所3階大ホール

▼参加費 無料

▼演題

「私たちにできる防災活動(被災地からの報告(仮))」〜子育て家庭、高齢者世帯、それぞれの防災対策〜

▼講師

山下弘彦さん(日野ボランティアネットワーク事務局)

※事前申し込み不要

▼問い合わせ先

自治防災課危機管理室

(☎47・1071)



おはなしポケットの会 春休みおはなし会

▼対象 幼児から大人まで

▼とき 4月1日(月)

午前10時30分〜11時30分

▼ところ 境公民館1階和室

▼内容

ストーリーテリング、絵本の読み聞かせ・わらべうた、紙芝居など

▼参加料 無料

▼問い合わせ先

おはなしポケットの会 足立さん
 (☎45・3076)



境台場公園桜まつり

▼とき

3月28日(木)〜4月10日(水)
 ※桜の開花状況により、変更の場合あり

▼内容

ぼんぼりライトアップ、昭花クラブ連合会作品展、昭花クラブバザー、ステージイベント、お花見クイズラリー、桜川柳・桜の絵作品展示等

【ステージ利用案内】

踊りや太鼓、音楽演奏等のステージイベント出演者を募集します。

▼応募期限 3月11日(月)

※なお、ステージが空いている

時に、いつでも地域活動等で

気軽にステージをご利用いただけます。詳しくは、お問い合わせください。

▼応募・問い合わせ先

桜まつり実行委員会事務局

(境港市観光協会内)

(☎47・3880)



第5回境港おさかなロード大漁祭

「境港おさかなロード大漁祭」が今年も開催されます。

地元を中心に県内外の海の食材を使ったグルメが勢揃いする

ほか、音楽や踊りの楽しいステージイベントや、おさかな

ロードを巡るスタンプラリーなどイベント盛り沢山です。皆様、お誘いあわせのうえ、ぜひお越しください

▼とき 3月16日(土)〜17日(日)
 両日とも午前10時〜午後4時

※雨天決行

▼ところ

境港おさかなロード(境水道海岸通り)

▼問い合わせ先

境港おさかなロード大漁祭実行委員会(株式会社アイズ内)

(☎47・0520)



おりもんや仕事展 「芽吹く織り」

障がいのある人たちが作られた作品の展示、即売会です。

テーマは、「芽が出て成長を始めるさま、新しい物事が作り出されること、冬の問じつとこ

らえていた想いを一斉に噴き出すこと」です。

▼とき

3月15日(金)〜21日(木祝)

午前10時〜午後5時

(最終日は午後4時まで)

▼ところ 福祉の店「浜っ子」

(松ヶ枝町・水木しげるロード沿い)

▼作品

藍染、草木染の糸を手織りして作ったバッグ、ストール、服

▼問い合わせ先

福祉の店「浜っ子」

(☎・FAX 44・3666)

小物など
 ※手紡ぎの伯州綿の作品も揃えています。

▼問い合わせ先

福祉の店「浜っ子」

(☎・FAX 44・3666)



夢みなとタワー情報

【タンボール遊園地2019】

▼とき

3月16日(土)〜5月6日(月)

午前10時〜午後5時

※入場終了は午後4時30分

※3月18日(月)〜20日(水)は、

休館日

※4月8日(月)〜26日(金)は、

土・日のみ開催

▼ところ 1階多目的ホール

▼料金(3歳以上)

◇前売券 400円

◇当日券 600円

※別途料金が必要なアトラクションあり

※期間中の土日祝、夢みなと工房も同時開催!

(午前10時〜午後4時)

【スクスク子育てフェスタ】

▼とき 3月23日(土)

午前10時〜午後4時

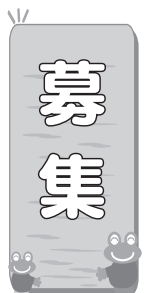
▼料金 入場無料

▼ところ 1階エントランス、シアター ほか

▼問い合わせ先

夢みなとタワー

(☎47・3800)



家族介護教室 「いきいき介護講座」

【簡単アレンジ・介護食作り】

「家族の食事と同じメニューをアレンジして作る介護食」を実際に皆さんで調理します。

時間や手間をかけずに簡単に調理が出来る介護食について学んでみませんか?

▼とき 3月19日(火)

午前10時〜午後1時

▼ところ

保健相談センター2階調理室

▼対象

介護している家族および介護に関心のある人

▼講師

松本幹さん(介護老人福祉施設こうほうえん 管理栄養士)

▼定員 20人

※要事前申し込み

▼持ち物

エプロン・三角巾・タオル

▼参加費(材料費) 300円

▼申込締切 3月15日(金)

▼申し込み・問い合わせ先

長寿社会課地域包括支援センター

▼問い合わせ先

長寿社会課地域包括支援センター

(☎47・1131)



行政事務嘱託 職員（非常勤）

詳細については、窓口で配布の実施要項、または市ホームページをご覧ください。

▼募集職種・人数

◇地籍調査員 1人

◇保育士（期間業務）2人程度

▼資格要件

◇地籍調査員 土地家屋調査士

または地籍主任調査員資格のある人

◇保育士 保育士資格のある人

▼勤務条件等

各職種の実施要項をご確認ください。

▼採用予定日 4月1日（月）

▼応募期限 3月13日（水）

▼試験日 3月17日（日）

▼問い合わせ先

総務課職員係

（☎47・1009）



教育委員会 臨時職員

【学習指導補助員】

▼募集人数 3人

※うち、1人は産休代替

▼業務内容 学習等の支援

▼勤務時間 週29時間程度

※学校休業日は、原則勤務なし

▼時給 980円

▼雇用期間

4月1日～来年3月31日（更新あり）

※産休代替については、4月1日～7月31日

▼資格 高等学校卒業以上

※経験・資格は問いません。

▼特記事項

長期休業日に児童クラブ指導員をお願いすることがあります。

【児童クラブ指導員】

▼募集人数 5人程度

▼業務内容 児童の保育等

▼勤務時間 通常週15時間程度

▼長期休業日 週30時間程度

▼時給 920円

▼雇用期間

4月1日～来年3月31日まで（更新あり）

▼資格 18歳以上

※経験・資格は問いません。

【地域学校協働活動推進員】 （地域学校コーディネーター）

▼募集人数 1人

▼業務内容 学校教育活動における地域との連絡調整等

▼勤務時間

1日4時間（週19時間）程度

▼時給 1100円

▼雇用期間

4月1日～来年3月31日（更新あり）

▼資格

次のいずれかに該当する人

◇社会教育主事の資格を有している人

◇学校での勤務経験のある人

◇PTA等学校関係団体役員の実験のある人

【各職種共通事項】

▼応募方法

履歴書（市販のもの）を提出してください。

▼応募期限 3月11日（月）午後5時必着

▼試験日（面接）

応募者に通知します。

▼留意事項

平成31年度当初予算案の議決内容により、採用を行わない場合もあります。

▼応募・問い合わせ先

教育総務課学事係

（☎47・1085）

第8回みんなで選ぶ 境港の水産加工 大賞の出展者

5月11日（土）、2年振りに水産加工大賞を開催します。

出展希望者は、開催要領等に

従い、申し込んでください。

▼出展対象者

境港市に事業所を有する法人

および個人事業者等

▼出展商品

水産物を原料とした加工品で境港で加工されたもの

※詳細は、市ホームページまたは水産課で配布する、開催要領をご確認ください。

▼締切 3月15日（金）

▼問い合わせ先

水産課（☎47・1055）

5月25日（土）から29日（水）までの5日間、夢みなとタワーで市美術展覧会を開催します。

皆さんの力作をご応募ください。

※市民会館閉館に伴い、会場を変更して開催します。

▼出品規定（高校生以上）

◇市内に住所がある人、または勤務している人

◇市内の各グループのメンバーである人

▼出品 1部門1人2点以内

※自己が創作し、市展および他の公募展で未発表の作品に限ります。

▼出品料 無料

▼部門 絵画、工芸、彫刻、書道、写真

▼受付・搬入日 5月22日（水）

午前10時～午後7時

▼搬入場所 夢みなとタワー1階多目的ホール

※各部門の優秀作品に市展賞・奨励賞を贈ります。

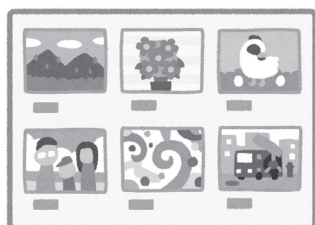
※作品の規定など詳しい内容を記した要項を、各地区公民館

および生涯学習課で配布しています。

※出品申込書、積文票（書道部門のみ）は、4月26日（金）より配布します。

▼申し込み・問い合わせ先 生涯学習課文化体育係

（☎47・1092）



境港市民交流センター(仮称) 管理運営計画(案) に対する意見

整備が進められている境港市民交流センター(仮称)の管理運営の指針となる管理運営計画の策定にあたり、市民の皆さんの意見を募集します。

▼募集期間

3月18日(月)まで

▼計画(案)の公開場所

生涯学習窓口、図書館、各公民館、なぎさ会館、しおさい会館、市ホームページ

▼提出方法

意見、住所、氏名、連絡先を明記し、持参、郵送、ファクシミリ、電子メールのいずれかで提出してください。

▼意見への回答

個別の回答はしませんが、市ホームページで検討内容を公表します。

▼提出・問い合わせ先

〒684-8501

境港市上道町3000番地
境港市生涯学習課

☎47-1092

☎47-1109

Mail syougaigakusyuu@city.

sakaiminato.lg.jp



ワンバウンドふらばーる バレーボール 大会 参加者

▼とき

4月21日(日)
午前9時15分〜正午

(受付開始 午前9時5分)

▼ところ 第2市民体育館

▼内容

ワンバウンドふらばーるバレーボール(三角形の変形したボールを使うバレーボール型スポーツ)

▼対象者 中学生以上の市民

▼参加費 無料

▼申込方法

各公民館または生涯学習課にある参加申込書に記入のうえ、お申し込みください。

▼申込期限 4月3日(水)

▼問い合わせ先

生涯学習課文化体育係

☎47-1093

救急蘇生法講習会参加者

AEDを使用した救急救命法の講習会です。容体が急変した人の命を守り、救うために必要な知識と手法を学びます。

継続した講習が大切で、受講したことのある人も、初めての人も、もしもの時のために学び、体験してみましよう。

境港市社会福祉協議会 職員採用説明会

▼とき

3月17日(日)
午前10時〜正午

▼ところ しおさい会館 集会室

▼講師 中村直樹さん(境港消防署救急係主幹 救急救命士)

▼定員 15人程度

▼参加費 無料

▼問い合わせ先

境港市民総合ボランティアセンター
☎47-1204



▼とき

3月17日(日)
午後2時〜

▼ところ 老人福祉センター(浜の里)

▼採用予定者数 2名

▼採用予定日 5〜10月

※募集要件・試験日程など詳しくは、境港市社会福祉協議会ホームページをご覧ください。

▼問い合わせ先 境港市社会福祉協議会総務係
☎45-6116

みなくとカフェ

「第4回自然を楽しむ菜園講座」
「混植と夏野菜を育てる」
様々な社会貢献活動を実践し、活躍している人を講師に招いての講演会です。

今回は、ボカシづくりと、混植の効果、夏野菜の育て方を学びます。ぜひお出掛けください。

▼とき 3月24日(日)
午後1時30分〜3時30分

▼ところ 上道公民館

▼講師 渡部敏樹さん(自然農法園さかい夢の浜代表・認定NPO法人自然再生センター副理事長 海藻資源担当)

※前日までに、お申し込みください。

▼申し込み・問い合わせ先 市民活動センター
☎47-1204



出張えんトリー

えんトリーは鳥取県が開設した、結婚を希望する独身男女の会員制お見合いシステムです。

会員登録後、お相手の写真付きプロフィールを閲覧し、気になる人へのお見合いの申し込みができます。

この度、えんトリーが境港市に出張します。ご家族からの相談も可能です。ぜひご利用ください。

※完全予約制です。会員登録に必要な書類等の詳細は、予約時に説明します。

▼とき 3月13日(水)
午後1時〜4時45分

(最終受付 午後4時)

※1人当たり、最大45分間

▼登録料 1万円(2年間)

※3月31日までに20歳代、または2人以上で来場・登録された人は半額

▼内容

①会員新規・更新登録

②相談、登録・利用方法等説明

③お相手閲覧(既会員のみ)

▼ところ 境港商工会議所2階 第1会議室

▼予約・問い合わせ先 えんトリー米子センター
☎30-3443



第29回因伯シルバー 大会出場者

因伯シルバー大会は、スポーツや文化活動を通して、県内の高齢者同士の交流の輪を広め、健康と仲間づくり、生きがいづくりを促進するとともに、第32回全国健康福祉祭わかやま大会の派遣選手選考会として開催します。

▼応募資格

県内在住の60歳以上の人（昭和35年4月1日以前生まれの人）

▼とき

5月中旬

▼ところ

鳥取県東部地区を中心とした各会場

▼競技種目

卓球、テニス、ソフトテニス、ソフトボール、ゲートボール、ペタンク、ゴルフ、弓道、グラウンド・ゴルフ、囲碁、将棋、健康マージャン

▼応募方法

参加申込書に記入し、フアクシミリまたは郵送してください。

※参加申込書は、3月中旬ごろから長寿社会課窓口で配布します。

（長寿社会課 ☎47・1039）
▼申込期限 4月19日（金）

▼申し込み・問い合わせ先
〒689・0201

鳥取市伏野1729番地5
県立福祉人材研修センター内
鳥取県社会福祉協議会

（☎0857・59・6332）

FAX 0857・59・6340

Web「鳥取ことぶきネット」で検索してください。

総合型地域スポーツ クラブ会員

「総合型地域スポーツクラブ」とは、複数の種目を、様々な世代の人たちが、興味・関心や競技レベルを問わずに楽しむことができることを目的に、地域住民が主体となつて運営されている団体です。

市では、地域の皆さんの主体的な活動を支援するため、これらの活動の普及・啓発活動を行っています。

▼問い合わせ先

生涯学習課体育文化係
（☎47・1093）

※活動内容の詳細は、各団体に問い合わせください。

【境スポーツクラブ】

▼対象 市内在住の人

▼とき 毎週木曜日

午前10時～正午

※祝日は除く

▼ところ 市民体育館

▼内容

ストレッチ、リズム体操、ソフトラレー、バドミントン、太極拳、卓球、ウォーキング

▼申込方法

会場で随時受け付けます。

▼会費 年額1万2千円

▼問い合わせ先

境スポーツクラブ 角さん
（☎44・6818）

【ウルトラスポーツクラブ】

▼対象 3歳～小学4年生

▼とき 毎月第4日曜日

午前10時～11時

▼ところ 幸神体育館

▼内容 体操教室（鉄棒、とび箱、マット運動、なわとび、逆立ちほか）

※教室体験会を実施します。

▼とき 3月24日（日）

午前10時～11時

（受付開始 午前9時30分）

▼ところ 幸神体育館

▼対象 3歳～小学3年生

▼内容 体育（鉄棒、とび箱、マット運動ほか）

▼準備するもの

上靴、運動ができる服装、タオル、飲み物

▼参加費 無料

▼申込締切 3月18日（月）

▼問い合わせ先

特定非営利活動法人ウルトラスポーツクラブ
（☎57・5170）

納税相談



災害、病気などの理由により、やむを得ず納期限までに市税を納付することができない場合は、申請により差押えや財産の換価（売却）が猶予される制度がありますので相談ください。

【夜間の納税相談】

平日の昼間に仕事などで、市税の納付や相談に来られない人は利用してください。

▼とき

3月29日（金）、4月26日（金）

午後5時15分～8時

▼ところ 収税課窓口

▼取り扱い税目

個人住民税、固定資産税、軽自動車税、国民健康保険税

※納税通知書等を紛失し、納める金額がわからない人はあらかじめお問い合わせください。

▼問い合わせ先

収税課滞納整理係
（☎47・1020）



「市報さかいみなと・議会だより つなぐ」がアプリで読めます

自治体広報紙がスマートフォンで手軽にご覧いただける、無料アプリ『マチイロ』へ「市報さかいみなと」と「議会だより つなぐ」を配信しています。

アプリのダウンロードは、QRコードを読み取るか、『マチイロ』で検索してください。

※アプリの使用は無料ですが、通信費は各回線ごとのご負担となります。

※広告が表示されますが、境港市とは何ら関係ありません。

※『マチイロ』は、株式会社ホープ（☎092-716-1404）が作成しています。



【犬を飼い始めたら「登録」をしましょう】

狂犬病予防法により、生後90日を経過した犬は登録（生涯1回）が必要です。また、他市町村から転入されたり、飼い主を変更された際にも届け出が必要です。

【犬の登録と注射済票の交付について】

犬の登録・注射済票交付は、環境衛生課、集合注射会場および県西部地区にある動物病院（14医院）ですることができます。

【狂犬病予防注射を年1回受けさせましょう】

飼い犬には狂犬病予防注射を毎年1回受けさせなければなりません。下表日程で実施する集合注射もしくは、県西部地区の動物病院（14医院）で予防注射を受けてください。

※例年、集合注射時におけるかみつき事故が発生しています。トラブルの予防および犬の健康状態を確認するためにも、動物病院で受けられることをお勧めします。

▶持参するもの（集合注射、動物病院いずれの場合でも）

- ◇通知ハガキ（3月中旬頃に発送します）
- ◇犬の登録手帳
- ◇料金3,050円
（注射費用2,500円、済票交付手数料550円）
- ◇その他 新規登録が必要な場合…別途3,000円
犬シール（県条例による標識）…別途80円

（注）通知ハガキ表面に「狂犬病予防注射における問診票」が記載されています。事前に問診票への記入をお願いします。

▶集合注射日程

	と き	と ころ
4月5日（金）	9：35～9：50	三軒屋町会館
	10：10～10：40	渡公民館
	11：00～11：30	外江公民館
	13：30～14：00	余子公民館
	14：20～14：50	中浜公民館
	15：10～15：30	誠道公民館
4月7日（日）	9：30～11：30	境港市役所

▶届け出・問い合わせ先
環境衛生課環境対策係
（清掃センター内）
☎47-1060

▶登録・予防接種が受けられる動物病院

市内で予防接種が受けられる動物病院は右表のとおりです。なお、市外の動物病院については、市ホームページをご確認ください。

病院名	住 所	連絡先
やじまアニマルクリニック	外江町2348-1	☎47-1550
たかもり動物病院	上道町3706-2	☎44-8171
よしの犬猫病院	元町23丸美ビル1F	☎21-7541

※開院時間などは各動物病院にお問い合わせください。

【飼い主の皆さんへのお願い】

- ◇犬の放し飼いは禁止されています。
- ◇散歩中のフンは必ず持ち帰りましょう。
- ◇正しいしつけをして、飼い主のマナーを守りましょう。
- ◇鑑札、注射済票を常時着用させ、所有者明示をしましょう。
- ◇最後まで愛情と責任を持って大切に飼いましょう。

【犬が死亡したら必ず届け出ましょう】

飼い犬が死亡した際には、登録台帳からの抹消を行いますので、環境衛生課まで、必ず届け出てください。

※野良犬や犬の飼い方等に関する苦情・ご相談は、西部総合事務所生活環境局生活安全課（☎31-9320）へお願いします。

きらきら・ひまわり情報

【おたのしみ会】※事前申し込み不要

- ▶対象 乳幼児と保護者
- ▶とき 3月12日(火)
午前10時30分～11時30分
- ▶ところ 地域子育て支援センター「ひまわり」
- ▶内容 歌やダンス・子育てサークルの紹介・
絵本の読み聞かせ・人形劇など

【おおきくなったね!】※事前申し込み不要

- ▶対象 乳幼児と保護者
- ▶とき 3月19日(火)
午前10時30分～11時30分
- ▶ところ 地域子育て支援センター「ひまわり」
- ▶内容 3月生まれの誕生会・親子ふれあい遊び・
おはなし会・歌・身体計測・手形・足形など

【0歳さんあつまれ～!】

- ▶対象 満1歳までの子どもと保護者
- ▶とき 3月26日(火)
午前10時30分～11時50分
- ▶ところ 地域子育て支援センター「ひまわり」
- ▶内容 ・「赤ちゃん」と絵本を楽しむ
・離乳食、発達、しつけ等の相談
・月齢に応じたグループに分かれての交流
- ▶定員 30組(先着順)
- ▶締切 3月20日(水)

【きらきらタイム】

- ▶とき 毎週木曜日 午前11時～
- ▶ところ こども支援センター「きらきら」

【ひまわりタイム】

- ▶とき 毎週火曜日 午前10時30分～
- ▶ところ 地域子育て支援センター「ひまわり」

▶問い合わせ先

- ◇こども支援センター「きらきら」(☎45-0116)
- ◇地域子育て支援センター「ひまわり」(☎21-8103)



内容についての詳細は、各施設に直接お問い合わせください。
記事中に特に明記がない場合、会場は問い合わせ先と同じです。

聖心幼稚園 にこにこひろば

未就園児・在園児親子を対象に下記の催しがあります。

【園庭開放】

- ▶とき ◇平日 午前10時～正午
◇土曜日 午前9時～正午

【園舎開放】

- ▶とき ◇土曜日 午前9時～正午

▶問い合わせ先 聖心幼稚園 (☎42-2040)

認定こども園 美哉幼稚園

【園庭・えほん館開放】

毎日、園庭とえほん館を開放し、未就園児にも絵本の貸し出しをしています。

▶問い合わせ先 美哉幼稚園 (☎42-2839)

子育て応援! お仕事相談会～4月から働きたいあなたに～

子育て中の人でも安心して働ける、子育て応援求人を集めた相談会です。事業所の担当者から直接話を聞けるチャンス!
(6社の事業所が参加を予定。)

▶とき 3月14日(木) 午後0時30分～4時

▶ところ 保健相談センター

※子育て応援求人とは?

働きながら子育てする人に配慮した勤務形態の求人です。

- ◇お休みの基本は日・祝日
- ◇勤務時間は午前8時30分～午後5時30分の間で相談
- ◇お子さんの急な体調不良にも対応

- ◇扶養範囲内就労相談可
- ◇学校行事に対応
- ◇就学後のフルタイム勤務への移行も可能

▶問い合わせ先 県立境港ハローワーク (☎44-3395)

両親学級

経産婦さんも赤ちゃん誕生の喜びや子育ての楽しさ、大変さなどみんなでシェアしましょう。

▶対象 妊娠中の人とそのパートナー
※妊婦さんお一人の参加も大丈夫です。

▶とき 3月16日(土)
午前9時30分～11時30分
※事前申し込みが必要

▶ところ 地域子育て支援センター「ひまわり」

▶内容

◇絵本の読み聞かせ

なぜ読み聞かせが必要なの？

◇参加者みんなで親睦を深めよう

出産、子育てについてのあれこれ情報交換しよう

※託児あり。申し込みの時に併せてお知らせください。

▶申込期限 3月15日(金)

▶申し込み・問い合わせ先

健康推進課母子保健係 (☎47-1042)

おむつ利用券のご案内

1歳未満のお子さんを対象に、3カ月毎におむつ利用券(1回の申請につき3,000円分)を交付しています。3月の対象者は下記のとおりです。申請がまだの人は、お早めに窓口までお越しください。

	お子さんの誕生日	参考
1回目	平成30年10月～12月	出生月の3～5カ月後
2回目	平成30年7月～9月	出生月の6～8カ月後
3回目	平成30年4月～6月	出生月の9～11カ月後

※お子さんの誕生日が平成30年4月、7月、10月の人は、平成31年4月1日(月)が申請期限ですので、ご注意ください。

※平成30年8月、9月生まれのお子さんの場合、6カ月児健康診査の際にも申請できます。

▶申請に必要なもの ◇母子手帳

◇印章(初回の人のみ)

▶申請・問い合わせ先

子育て支援課育児支援係 (☎47-1077)

☆おはなし広場

絵本やお話を楽しみませんか。妊婦さんの参加もお待ちしています。

▶問い合わせ先 生涯学習課生涯学習係 (☎47-1091)

内容	とき	ところ
絵本とおはなしの部屋 (おはなしポケットの会)	毎月第1土曜日	14:00～15:00 市民図書館(本館)
	毎月第3金曜日	11:00～11:40 地域子育て支援センター「ひまわり」
絵本と紙しばいを楽しむ会 (朗読なぎさ会)	毎月第2土曜日	14:00～15:00 市民図書館(本館)
	毎月第1金曜日	11:00～11:40 地域子育て支援センター「ひまわり」
おしゃべりたんぽぽおはなし会 (おしゃべりたんぽぽ)	毎月第3土曜日	14:00～15:00 市民図書館(本館)
	3月8日(金)	11:00～11:40 地域子育て支援センター「ひまわり」
親子で絵本を楽しむ会 (境港親と子どもの劇場)	毎週水曜日	11:00～11:40 地域子育て支援センター「ひまわり」

☆乳幼児健康診査・相談の日程

内容	とき	対象	会場・問い合わせ先
6カ月児健康診査	3月13日(水)	12:45 / 13:15	平成30年8月生まれの幼児
	4月24日(水)		
1歳6カ月児健康診査	3月28日(木)	12:50 / 13:25	平成29年8月生まれの幼児
	4月25日(木)		
3歳児健康診査	3月7日(木)	12:45 / 13:15	平成28年2月生まれの幼児
	4月18日(木)		
妊産婦・乳幼児健康相談	4月9日(火)	9:30～12:00(受付10:30まで)	健康推進課 (☎47-1042) ※妊活相談以外は、 母子健康手帳を持参 会場:保健相談センター
離乳食講習会		10:00～10:40(5～8カ月児) 10:50～11:30(9カ月～1歳6カ月児)	
子育て相談	毎日 8:30～17:15 ※「きらきら」は土・日曜日・祝祭日を除く 「ひまわり」は木曜日を除く	乳幼児と保護者	こども支援センター 「きらきら」(☎45-0116) 地域子育て支援センター 「ひまわり」(☎21-8103)

図書館に行こう!

今月の新規・寄贈図書

- ◇お正月 (絵本) (桂文我)
- ◇パンのずかん (絵本) (大森裕子)
- ◇おにのおにいさん (絵本) (さいとうしのぶ)
- ◇まめまきできるかな (絵本) (すとうあさえ)
- ◇シカクさん (絵本) (マック・バーネット)
- ◇燃えよ あんず (藤谷治)
- ◇町の形見 (柳美里)
- ◇深夜航路 (清水浩史)
- ◇カササギ殺人事件 (アンソニー・ホロヴィッツ)
- ◇蹴爪 (水原涼)
- ◇南の国のカンヤダ (鈴木敏夫)
- ◇海とジイ (藤岡陽子)
- ◇照明家人生 (吉井澄雄)
- ◇満州ラブソディー (江宮隆之)
- ◇拗ね者たらん (後藤正治)
- ◇鲁迅と紹興酒 (藤井省三)

☆貸出冊数・期間 ほか、計311冊 1人5冊・2週間

市民図書館 (☎47-1099)
 ◆開館時間 午前9時30分~午後6時30分
 【土・日・祝日は午後6時閉館】
 ◆休館日 毎月第2木曜日・毎月末
 ◆ホームページアドレス
<http://lib.city.sakaiminato.tottori.jp/>



小学生になったら図鑑 (児童書) 長谷川康男 (見)

この本は、小学校入学前後のお子さんが知っておくと小学校生活を安心して過ごすことができる知識や生活から生まれる興味や疑問、悩みなどを366項目集めてあります。



鶴見俊輔伝 (黒川創)

戦後日本を代表する哲学者である鶴見に、この著者は幼少時から半世紀にわたり間近で過ごしました。鶴見のものの考え方を物語るエピソードを選び抜いた評伝です。



うかいのうがい (絵本) さへらせかい

「うがい」ということばは、「うかい(鵜飼い)」からきているのを知っていますか?これは、5わのウたちとうかいのハンさんのおはなしです。



自分流 駅伝・帝京大の育成力 (中野孝行)

高校時代に目立った実績を残していない選手を率いて、13年連続箱根駅伝出場を決めている帝京大。「中野マジック」と呼ばれる著者の、個とチームの育て方を初公開。

市民図書館 1階は通常通り開館しています!ぜひご利用ください。

市報広告を募集中!

「市報さかいみなと」に広告掲載をして、宣伝してみませんか?

- ◇発行部数 12,500部
- ◇広告掲載場所 informationの最下段
- ◇広告の規格・掲載料(月額)
 - ・1号広告(5cm×18cm) 15,000円
 - ・2号広告(5cm×12cm) 10,000円
 - ・3号広告(5cm×6cm) 5,000円

▶問い合わせ先 地域振興課広報情報係 (☎47-1010)

※市報広告以外にも、ホームページバナー広告やはまる一歩バス広告などもあります。詳細についてはお問い合わせください。

清掃センター・リサイクルセンターからのお知らせ

◎可燃ごみ・軟質プラスチック類の祝日収集
 <<3月の対象日>>
 3月21日(木・春分の日)
 ※木曜日収集該当地区のみの収集となります。
 ※当日は施設へのごみの持ち込みはできません。

◎毎月第3日曜日
 <<家庭系ごみの受け入れ>>
 3月17日(午前9時~正午)

【日曜日 粗大ごみの収集サービス(有料)】

▶とき 3月17日(日) 午前9時~11時

※収集を希望する場合は、事前に清掃センターにご予約ください。

▶問い合わせ先

- ◇清掃センター (☎42-3803)
- ◇リサイクルセンター (☎45-8626)



文化施設催し物スケジュール



とき	催事名	ところ	時間	問い合わせ先	入場料・参加費
3月 1日 (金)	川端章 野鳥写真展 (～4月 8日 (月))	海とくらしの史料館	9:30～17:00	海とくらしの史料館 ☎44-2000	写真展無料
3月10日 (日)	バードカーピング「木鳥一里は花」門永哲郎作品展 (～4月14日 (日))	海とくらしの史料館	9:30～17:00	海とくらしの史料館 ☎44-2000	作品展無料
3月15日 (金)	サロンコンサート Vol.228 ～アクエリ阿斯弦楽四重奏団～	文化ホール	19:30～	境港市文化振興財団 ☎44-1000	無料 (飲み物は有料)
3月16日 (土) 4月 6日 (土)	古典講座「みんなで楽しく『万葉集』を読もう」	上道公民館	14:00～	市民図書館 ☎47-1099	無料
3月23日 (土)	絵本と紙芝居の会 (英語絵本を一緒に楽しみましょう)	市民図書館	14:30～	市民図書館 ☎47-1099	無料

境港市文化振興財団ホームページアドレス
http://sakaiminato-bunka.jp

くらしの相談日 (祝日は除く)

市民憲章

一 健康で楽しく働き
 一 明るい家庭をつくりましょう
 一 互いに助け合い
 一 だれにも親切にしましょう
 一 きまわりを守り
 一 公共の物をたいせつにしましょう
 一 自然の美を生かし
 一 住みよい環境をつくりましょう
 一 豊かな心を養い
 一 文化の向上につとめましょう
 (昭和45年11月3日制定)

相談内容	とき		ところ・問い合わせ先
人権相談	3月14日(木)	13:00～16:00	老人福祉センター(浜の里) (問) 鳥取県庁米子支局 ☎22-6161
行政相談	3月8日(金)	13:00～16:00	老人福祉センター(浜の里) (問) 鳥取行政監視 行政相談センター ☎0857-24-5541
心配ごと相談	3月8日(金)	13:30～15:30	老人福祉センター(浜の里) (問) 社会福祉協議会 ☎45-6116 ※法律相談は予約が必要 です(初回優先)
法律相談	3月15日(金) 4月5日(金)	13:30～15:30	
福祉相談	随時相談受付		8:30～17:00
法律相談 (相続・遺言、 不動産、多重 債務問題など)	3月29日(金)	18:00～20:00	米子コンベンションセンター (問) 鳥取県司法書士会 ☎0857-24-7024 ※前日までに要予約
多重債務・法律 相談会	3月14日(木)	13:30～16:00	米子コンベンションセンター (問) 市消費生活相談室 ☎47-1106 ※申し込みが必要です
相続・遺言相談	3月12日(火)	10:30～12:30	老人福祉センター(浜の里) (問) 鳥取県行政書士会 ☎0857-24-2744
家庭児童相談	月～金曜日	8:30～17:15	子育て支援課 ☎47-1077
青少年相談	月～金曜日	8:30～17:00	青少年育成センター ☎47-5010
こころの相談 カウンセリング	3月18日(月)	14:00～16:00	健康推進課 ☎47-1043 ※予約制
D V 相談	◇心と女性の相談担当 ☎31-9304 受付時間: 月～金曜日 8:30～17:15 ※緊急の場合にも対応 ◇夜間休日電話相談窓口 ☎0858-26-9807 受付時間: 夜間(毎日 17:15～8:30)、土日祝(8:30～17:15)		
年金ダイヤル	ねんきんダイヤル(一般的な年金相談) ☎0570-05-1165 (月曜日 8:30～19:00、火～金曜日 8:30～17:15、 第2土曜日 9:30～16:00)		
	予約受付専用電話(来訪相談のご予約) ☎0570-05-4890 (月～金曜日 8:30～17:15)		

～市の花・市の木～



きく



くろまつ

－境港市の人口－

男 : 16,486 人 (－9)
 女 : 17,675 人 (－28)
 合計 : 34,161 人 (－37)
 世帯数 : 15,197 世帯 (－9)

※平成31年1月末現在 () 内は前月比
※数値は外国人住民を含みます

防災行政無線が聞き取りにくいときは
テレホンサービスをご利用ください!
 ☎0120-445-040
 (フリーダイヤル)

水産課 (☎ 47 - 1055 FAX 44 - 7957)

全世界にイカは約450種類も生息しています。

日本で食用として利用されているイカだけでも30種にもなります。境漁港でも、シロイカ、スルメイカ、ヤリイカ、コウイカ、ホタルイカなど季節によって様々なイカが水揚げされます。

イカに含まれるタウリンには、特有の甘味があり、コレステロールを減らす作用、動脈硬化を予防する効果もあります。

季節は春。ヤリイカ、コウイカ、スルメイカが多く水揚げされます。ミモザの花のように華やかな、こんな逸品料理はイカがでしょうか？

□作り方

- ① イカの足とワタをぬき、胴の中をきれいに水洗いし、皮をむいておく。
- ② ニンジン小さめの角切りにして、熱湯でさっとゆで、オクラは塩ゆでにして小口切りにする。
- ③ 卵に、塩、砂糖、酒、水溶き片栗粉を混ぜ、やわらかめのスクランブルエッグをつくる。
- ④ ②と③を混ぜる。
- ⑤ ①のイカに片栗粉を少々ふり、④の具をつめる。
- ⑥ 鍋に調味料(A)と水を入れ煮立て、⑤のイカをあまりかたくなならない程度にかるく煮る。
- ⑦ ⑥を食べやすい厚さに切り、皿に盛る。

イカのスプリング・ミモザ



□材料 (4人前)

◇イカ	2杯	◇酒	小さじ1
◇卵	4個	◇砂糖	大さじ1
◇オクラ	2本	◇片栗粉	少々
◇ニンジン	2~3cm	(A)	
◇片栗粉	大さじ1/2	◇しょうゆ	大さじ1
◇塩	少々	◇みりん	大さじ2
		◇酒	小さじ2

今月のげんきちゃん

主に6カ月健診で取材しています。このコーナーに掲載を希望される人は、取材職員にお声かけください。また、直接の受け付けも行っていますので、地域振興課までご連絡ください。

みんな 元気いっぱい
すくすく育ってね☆



あやね
佐伯 綾音 ちゃん (H30.6.16 生) と
お母さんの 彩花 さん (外江町)
《お子さんへのメッセージ》
すくすくと大きくなあれ♡



はると
永井 陽翔 ちゃん (H30.6.14 生) と
お母さんの 理恵 さん (小篠津町)
《お子さんへのメッセージ》
元気に大きくなってね



あおい
内山 葵 ちゃん (H30.6.22 生) と
お母さんの 泉 さん (渡町)
《お子さんへのメッセージ》
沢山あそんで、元気に育ってね!

市役所へのお問い合わせは…

市役所のどこへ問い合わせたらよいかわからない場合、お気軽に右記の連絡先にご連絡ください。

ご用件をお伺いし、担当部署へおつなぎします。

代表電話番号

☎ 0859-44-2111

代表ファクシミリ番号

FAX 0859-44-3001