

平成 31 年 (2019)

市報 さかいみなと

1
No.1234



しめ縄づくり (中浜公民館)

謹賀 新年 亥

内 容

- 平成30年境港市の10大ニュース・・・P2～3
- 還付申告のお知らせ・・・P4～7
- まちの話題・・・P8～9
- 情報あらかると・・・P10～11
- お知らせ・・・P12～19
- 子育てひろば・・・P20～21
- 図書館に行こうほか・・・P22
- 各種日程ほか・・・P23
- おさかなレシピ・今月のげんきちゃん・・・P24

平成30年境港市の 10大ニュース

(平成30年11月28日現在・順不同)

平成30年に起こった出来事の中から、公民館や市民活動センター、市ホームページでのアンケートなどで選考し、決定しました。

皆さんご協力いただき、ありがとうございました。



○境港市議選 市制施行以来初の無投票 (1月)

1月28日に告示された境港市議会議員一般選挙は、立候補の届出者が定数(16人)を超えなかったため無投票となり、新人1人を含む16人の当選が決まりました。



○境港が「ポート・オブ・ザ・イヤー2017」受賞 (1月)

公益社団法人日本港湾協会が全国の港湾から選定する最も元気のある港として、境港が選ばれました。

竹内南地区のターミナル整備や、クルーズ客船の増加で、全国から注目が集まっています。



©水木プロ

○水木しげる記念館 開館15周年 (3月)

水木しげる記念館は、平成15年3月8日の水木しげる先生の誕生日に開館しました。15周年記念セレモニーでは、先着千人に記念チケットが配られたほか、15周年を記念した横断幕が披露されました。



○記録的な大雪・低温 (2月)

境港市は大雪に見舞われ、市民生活に大きな混乱をもたらしました。

2月8日には、積雪が64cmを記録し、翌9日には、最低気温が-8.1度を記録。明治16年の観測開始以降史上3番目の低温となりました。

平成30年 主な出来事

- 【1月】
 - ◇消防出初式 ◇成人式
 - ◇力一感謝祭 ◇ブラスフェスタ
 - ◇認知症になっても安心して暮らせるまちづくり市民大会
- 【3月】
 - ◇水木しげる生誕祭
 - ◇カニカニマラソン大会
 - ◇美保基地に陸自大型輸送ヘリコプター配備
- 【4月】
 - ◇桜まつり
- 【5月】
 - ◇市民運動会 ◇美保基地航空祭 ◇フレイル予防講演会
- 【6月】
 - ◇ほっとはあと&福祉ふれあいまつりin夢みなとタワー ◇まぐろ感謝祭
 - ◇住民「フレイルサポート」誕生
- 【7月】
 - ◇夕日ヶ丘地区親水護岸完成 ◇みなと祭・妖怪ジャズフェスティバル
- 【8月】
 - ◇中国瓊春市との友好都市提携25周年記念式典



◎水木プロ

○水木しげるロードリニューアルオープン (7月)

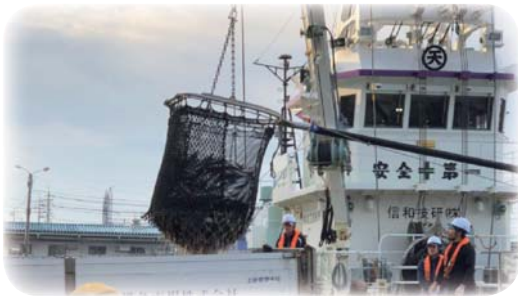
水木しげるロードが、リニューアルオープンしました。魅力アップした妖怪ワールドには、連日たくさんの観光客が訪れており、入り込み客数はすでにリニューアル後162万人、夜間17万人、年間を通して250万人を突破しています。またこの事業は、第13回まち交大賞創意思工夫大賞を受賞するなど、高い評価を受けています。



水木しげるロードの手押しポンプで涼をとる家族
◎水木プロ

○記録的な猛暑 (8月)

全国的に、猛烈に暑い夏となりました。境港市でも、8月22日に最高気温38.5度を記録し、明治16年の観測開始以来史上最高となりました。



○境漁港 水揚げ金額3年連続200億円の 大台を突破!

平成29年の境漁港の水揚げ金額が205億円余と全国第8位となりました。これは、平成27年から3年連続での大台突破です。



○市民会館閉館、解体始まる

長きにわたり、市民の交流の場として利用されてきた市民会館が、閉館となりました。最終週には、写真展で歴史を振り返り、閉館日にはミニコンサートで別れを惜しみました。



イメージ図

○竹内南地区貨客船ターミナル (境夢みなとターミナル) が着工 (7月)

竹内南地区に、平成32年春完成予定の、旅客施設の建設工事が着工しました。

ターミナルの名称は、公募の結果「境夢みなとターミナル」に決定し、境港の新たな海の玄関口として完成が待たれます。



○大部由美さんが鳥取県のスポーツ功労章を受章 (10月)

なでしこジャパン (サッカー日本女子代表) コーチの大部由美さん (境港市教育委員会) が、鳥取県からスポーツ功労章を授与されました。11月には、同チームの高倉麻子監督とともにサッカー教室を行うなど、世界で、境港で、活躍されています。

- ◇モスクワ・東京オートラリー出発式 ◇いきいき浜っこ祭
- ◇水産まつり ◇鬼太郎カップ駅伝 ◇JKモルナルインターナショナルセーリングレーザーチームキャンプ実施 ◇はまーぶバスに定期券・1日乗車券・障がい者割引開始
- ◇市表彰式、ダイヤモンド婚・金婚式典 ◇境港管理組合設立60周年記念式典 ◇伯州綿を使った水産手拭い完成
- ◇人権ふれあいフェスティバル
- ◇平成29年度ふるさと納税7億1760万円余 (史上最高額・県内1位)
- ◇米子空港国際便相次いで増便(ソウル便6便化・香港便3便化) ◇安定ヨウ素剤の事前配布初実施 ◇保育施設3園が新規オープン ◇外国人技能実習生との交流会(ひなまつり・七夕交流会) ◇山陰ティステイネーションキャンペーン開催

還付申告の受け付けを2月1日(金)から行います

今年から保健相談センター2階

が申告会場となります

▶問い合わせ先
 ◇米子税務署 (☎32-4121)
 ◇税務課市民税係 (☎47-1017)

【ところ】

保健相談センター2階 研修室

※受け付け順に申告相談を行います。
 混み合う際は長時間お待ちいただく場合があります。

※期間中、税務課の窓口では、作成済の申告書の提出のみ受け付けます。

【とき】

2月1日(金)～3月15日(金)

※土・日・祝日は休み

◇受付 午前8時30分～午後4時

◇申告相談

午前9時～正午・午後1時～5時

○所得税の還付申告

市では、所得税の還付申告および市・県民税の申告の受け付け・申告相談を2月1日(金)から行います。確定申告が始まる2月18日(月)以降は、大変混雑することが予想されますので、還付申告をされる人は、早めの申告をお願いします。

給与や年金等から源泉徴収された所得税額が、本来課税される額よりも多い人や、多額の医療費を支払った人(医療費控除)、住宅取得や一定の増改築のために金融機関から借りた借入金残高がある人(住宅借入金等特別控除)などは申告すると、納め過ぎの所得税が還付されることがあります。
 なお、米子税務署では2月18日(月)から申告相談(還付申告・確定申告)を行います。

○市・県民税の申告

平成31年1月1日現在、境港市に住所がある人は、境港市への申告が必要です。(市・県民税の申告には、所得税の申告のような申告不要制度はありません。)

ただし、次に該当する人は申告不要です。

- ① 給与収入のみで、年末調整をされている人
 - ② 収入が公的年金のみの人
 - ③ 所得税の確定申告をする人
- ※申告の必要がない①、②の人でも、「源泉徴収票」に記載されている控除以外の控除を受けようとする場合には申告をしてください。

また、前年中に所得がなかった人でも、所得証明書等の発行や国民健康保険税の判定などに影響がある場合は、市・県民税の申告が必要です。

インターネットで所得税の確定申告書が作成できます

国税庁ホームページの「確定申告書等作成コーナー」で、所得税の確定申告書を作成することができます。作成した申告書は、印刷してそのまま提出できます。

また、e・Tax(国税電子申告システム)を利用すると、作成した申告書を自宅等から提出することができます。

詳しくは、国税庁ホームページでご確認ください。

▼国税庁ホームページアドレス
<http://www.nta.go.jp/>

タブレット端末等をご使用の方はこちら



申告に必要なもの

- 印章（スタンプ印は不可）
- 申告者本人名義の振込先口座がわかる通帳など（還付申告の場合）
- マイナンバーが確認できるマイナンバーカードや通知カードなど
- 本人確認書類またはその写し（マイナンバーカード、運転免許証、保険証など）
- 所得額が分かるもの

申告相談に出かける前に、必要なものが揃っているか、口印にチェックして確認してみましょう！



- ① 給与所得や公的年金に係る雑所得のある人 ⇒ 源泉徴収票
- ② 個人年金、生命保険の一時金や損害保険の満期戻金などのある人 ⇒ 支払調書などの支払いの明細がわかるもの
- ③ 総合課税の配当のある人（分離課税分は除く） ⇒ 当該配当に関する支払通知書や特定口座年間取引報告書など

□ 控除額が分かるもの

- ① 生命保険料控除、地震保険料控除を受ける人 ⇒ 支払い保険料などの証明書
- ② 社会保険料控除を受ける人 ⇒ 健康保険料などの支払い額がわかるもの
※国民年金保険料の支払いがある人は「社会保険料（国民年金保険料）控除証明書」の添付が必要です。
- ③ 障害者控除を受ける人 ⇒ 障害者手帳、療育手帳、障害者控除対象者認定書など

【障害者控除対象者認定書を利用する場合】

要介護認定を受けている人のうち、平成30年12月31日現在65歳以上の人で、一定の要件に該当する人は、障害者手帳を持っていなくても、長寿社会課から発行される障害者控除対象者認定書で障害者控除を受けることができます。詳しくは、長寿社会課（☎47-1039）までお問い合わせください。

- ④ 寄附金控除を受ける人 ⇒ 寄附金の内容がわかる領収書など

【ふるさと納税ワンストップ特例をご利用の人へ】

ふるさと納税ワンストップ特例をご利用の人は、申告をしなくても寄附金税額特別控除（市・県民税）が受けられますが、確定申告書を提出すると特例申請は無効となりますので、申告の際には必ず特例分を含めた全ての寄附金の証明書をご持参ください。

- ⑤ 医療費控除を受ける人（本誌6ページをご覧ください。）
- ⑥ 住宅借入金等特別控除を受ける人（本誌7ページをご覧ください。）

市・県民税における配偶者控除・配偶者特別控除の見直し

平成31年度の市・県民税（平成30年分の所得）から、配偶者控除・配偶者特別控除が改正されます。

▶ **配偶者控除** これまでは納税者本人の合計所得金額に制限はありませんでしたが、納税者本人の合計所得金額が900万円を超えると、配偶者控除の控除額が徐々に少なくなり、納税者本人の合計所得金額が1,000万円を超えると、配偶者控除の適用は受けられなくなります。

▶ **配偶者特別控除** 配偶者特別控除の対象となる配偶者の合計所得金額が、38万円超123万円以下に改正されます。（改正前は38万円超76万円未満）また、納税者本人の合計所得金額が900万円を超えると、配偶者特別控除の控除額が徐々に少なくなり、納税者本人の合計所得金額が1,000万円を超えると、配偶者特別控除の適用は受けられなくなります。

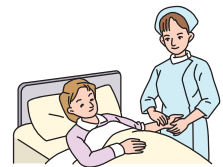
※所得税についても同様の変更が平成30年分の所得から適用されます。控除額については、市・県民税と異なりますので、詳しくは国税庁ホームページをご確認ください。

配偶者控除・配偶者特別控除の控除額										
納税者本人の合計所得金額	配偶者控除		配偶者特別控除							
	控除対象配偶者	老人控除対象配偶者	配偶者の合計所得金額							
	配偶者の合計所得金額		～90万円	～95万円	～100万円	～105万円	～110万円	～115万円	～120万円	～123万円
900万円以下	33万円	38万円	33万円	31万円	26万円	21万円	16万円	11万円	6万円	3万円
900万円超950万円以下	22万円	26万円	22万円	21万円	18万円	14万円	11万円	8万円	4万円	2万円
950万円超1,000万円以下	11万円	13万円	11万円	11万円	9万円	7万円	6万円	4万円	2万円	1万円

※老人控除対象配偶者とは70歳以上の配偶者

医療費控除

前年中に、本人や家族が病気やけがなどで治療を受けた際に支払った医療費は、下図の計算方法で、医療費控除として所得から差し引かれます。



＜医療費控除の計算方法＞

$$\boxed{\text{平成30年中に支払った医療費}} - \boxed{\text{保険金などで補てんされる金額}} - \boxed{\text{10万円または所得額の5\% (どちらか少ない額)}} = \text{医療費控除額 (最高200万円)}$$

▶対象となる主なもの

- ◇医師や歯科医師による診療・治療の費用
- ◇入院費（食事代を含む）
- ◇治療・療養に必要な医薬品の購入費
- ◇主治医の証明を受けた介護用おむつの購入費
- ◇医師の処方に基づく治療のためのマッサージ、指圧、はり、きゅう、柔道整復による施術費
- ◇介護保険サービスを利用した場合の領収書に記載されている医療費控除相当分

▶対象とならない主なもの

- ◇インフルエンザ等の予防接種の費用
- ◇美容整形の費用
- ◇通院のための自動車のガソリン代、駐車料金

▶必要な書類

- ◇医療費控除の明細書（様式は国税庁ホームページからダウンロードできます）
医療機関等が発行した領収書をもとに、医療を受けた人・医療機関ごとに、支払った医療費および補てん金の合計金額をあらかじめ計算し、所定の様式へ記載しておいてください。
医療費通知書を利用して医療費控除を受ける人は、医療保険者等が発行した医療費通知書の添付が必要です。
- ◇おむつ使用証明書（寝たきり等による介護用おむつの購入費を申告する場合に必要です）
おむつ代の医療費控除を初めて受ける人は、医師が発行する証明書が必要ですが、2年目以降の人は、長寿社会課が交付するおむつ使用の確認書等を「おむつ使用証明書」に代えることができます。

医療費控除の特例（セルフメディケーション税制）

健康の保持増進および疾病予防のための一定の取り組み（※1）を行っており、前年中に本人や家族のための特定一般用医薬品等（※2）の購入費があるときは、下図の計算方法で医療費控除として所得から差し引かれます。（通常の医療費控除との併用はできません。）

＜セルフメディケーション税制の計算方法＞

$$\boxed{\text{平成30年中に支払った特定一般用医薬品等購入費}} - \boxed{\text{保険金などで補てんされる金額}} - \boxed{\text{12,000円}} = \text{セルフメディケーション税制に係る医療費控除額 (最高8万8千円)}$$

- ※1：人間ドックやインフルエンザの予防接種など、法令に基づき行われる取り組みをいいます。
- ※2：対象となる医薬品は領収書に記載されています。詳しくは厚生労働省ホームページをご覧ください。

▶必要な書類

- ◇一定の取り組みを行ったことを明らかにする書類
各種検診の領収書または結果通知表（勤務先名称または保険者名の記載があるもの）、予防接種の領収書または予防接種済証など。
- ◇セルフメディケーション税制の明細書（様式は国税庁ホームページからダウンロードできます）
薬局等が発行した領収書をもとに、薬局ごとに医薬品の名称、支払った金額および補てん金の合計金額をあらかじめ計算し、所定の様式へ記載しておいてください。

【医療費控除（特例を含む）の領収書についての注意事項】

医療費控除を受ける際には、明細書を添付することにより、領収書の添付が不要となります。ただし、税務署から提示や提出を求められる場合がありますので、領収書は申告者自身が5年間保管する義務があります。

住宅借入金等特別控除

住宅ローン等を利用して住宅を新築や購入、増改築などをした場合、次の要件をすべて満たすと、住宅借入金等特別控除を受けることができます。

▶要件

- ◇住宅取得後6カ月以内に入居し、引き続き入居していること
- ◇床面積が50㎡以上の家屋であること
- ◇家屋の床面積の2分の1以上を自分が住むために使用していること
- ◇新築等のための返済期間が10年以上となる借入金（家屋とともに取得した住宅敷地用土地の借入金も含む）があること
- ◇合計所得金額が3千万円以下の人
- ◇入居した年またはその前後2年以内の間に「居住用財産の譲渡所得の課税の特例」などの特例を受けていないこと
- ◇増改築などの工事の場合、工事費用が100万円を超えるもの

▶必要な書類

- ◇家屋、土地（家屋とともに土地を取得した場合）の登記事項証明書（登記簿謄本）
- ◇借入金の年末残高等証明書
- ◇請負（売買）契約書など家屋・土地の取得年月日・床面積・取得価格がわかる書類（印紙が貼ってあるもの）の写し
- ◇補助金等がある場合、補助金等の額または住宅取得資金の贈与を受けた額がわかるものの写し
- ◇住民票の写し（原本）
※平成28年1月1日以降に居住を開始した場合は不要です。
- ◇増改築の場合は、建築確認済証・検査済証の写しまたは建築士等から交付を受けた増改築等工事証明書

◎住宅に関するその他の特別控除

次の控除を受ける場合は、境港市の申告会場では受け付けていませんので、米子税務署でご相談ください。

- ◇バリアフリー改修工事、省エネ改修工事、多世帯同居改修工事等に係る特定増改築等住宅借入金等特別控除
- ◇住宅耐震改修特別控除
- ◇住宅特定改修特別税額控除
- ◇認定住宅新築等特別税額控除



◎市・県民税の住宅借入金等特別税額控除

平成21年1月1日から平成30年12月31日までの間に居住し、所得税の住宅借入金等特別控除を受けた人で、所得税から控除しきれなかった金額がある場合は、次のいずれかのうち少額のもの翌年度の市・県民税に住宅借入金等特別控除として適用されます。

- ◇所得税の住宅借入金等特別控除可能額のうち所得税から控除しきれなかった額
- ◇所得税の課税総所得金額等の額の5%（居住開始日が平成26年3月末までの場合：最高97,500円）、または7%（居住開始日が平成26年4月以降の場合：最高136,500円）

【確定申告書や市・県民税の申告書へのマイナンバー記載等について】

①マイナンバー（12ケタ）の記載

申告書には、申告者本人や控除対象の配偶者・障がい者、扶養親族および事業専従者などのマイナンバーの記載が必要となります。

②本人確認書類の提示または写しの添付

マイナンバー記載の申告書を提出する際には、マイナンバーを確認できる通知カード等以外に、申告者本人の本人確認書類の提示または写しの添付が必要です。

※控除対象の配偶者・障がい者、扶養親族および事業専従者などの本人確認書類は不要です。



市民グループレープ活動紹介

《健康マーじゃん同好会》



【団体紹介】

平成27年5月より活動を始め、現在女性7名、男性13名で初心者とベテランが楽しく競技を行っています。

当同好会は鳥取県健康マーじゃん連盟に加盟しており、ルールはねんりんピックに準じた規定で行い、持ち点は3万点の3万点返して、持ち点と±12点の順位点で競技します。競技時間は団体戦は60分、個人戦は50分で行います。

【主な活動】

毎週月・木・土曜日（祝祭日除く）の午後1時30分から5時ごろまで、余子公民館で行っています。

平成29年・30年の因伯シルバー大会に出場し、平成31年（鳥取市）も出場予定です。

当会の成績（個人戦）

平成29年：4位、16位、21位／28名中
平成30年：優勝、16位、23位／44名中

【コメント】

「飲まない」「賭けない」「吸わない」をモットーに「自分に厳しく、人にやさしく」を掲げ、20ヶ条の競技マナーを守りながら健康マーじゃんを楽しんでいます。

興味のある人はいつでもお出かけください。

【問い合わせ先】

健康マーじゃん同好会

代表 阿部泰典さん

（☎090・4804・6514）



WELLNESS-MAHJONG



宿泊施設を避難場所に

市と旅籠屋が協定を締結

市は、株式会社旅籠屋と大規模災害時における避難場所（宿泊施設）の提供に関する協定を結びました。

これにより、大規模災害時に障がい等により一般の避難所での生活が困難な人は、福祉施設のほか、「ファミリーロジ旅籠屋・境港店」にも避難できるようになりました。

なお、この施設には、直接避難することはできません。市が避難所や避難者の状況等を勘案して調整しますので、まずは、指定避難所（公民館・小学校等）に避難をしてください。



本と共に楽しいひと時を

境港市読書まつりを開催

境港市読書まつりが、今年は会場を保健相談センターに変更して、12月16日（日）に開催されました。

磯谷奈緒子さん（海士町中央図書館）の講演会で始まり、境港総合技術高等学校福祉科の生徒たちによる「手話パフォーマンス」、米子工業高等専門学校の生徒たちによる「コマの不思議を体験してみよう」、しまだようこさん（絵本作家）による「おはなし会」、「ビブリオバトル」、「学校図書館展示」など、楽しいイベントがたくさん開催されました。みんなが笑顔で過ごす楽しい一日となりました。

～さかいみなと

皆さんのグループの活動を市報で紹介してみませんか？

市報さかいみなとでは、皆さんのグループ活動を広く市民に知っていただくため、市内で活動されているグループを毎月紹介しています。

芸術、スポーツ、ボランティア、健康運動など、市内で活動されているグループ・サークルはもちろん、各地区の公民館を会場に自主的に活動されている皆さんも大歓迎です！

開催予定のイベント告知、新しいメンバー・仲間の募集など、案内も兼ねてグループの活動を紹介していただいてもかまいません。また、活動風景の取材・撮影にも伺いますので、お気軽にお問い合わせください。皆様のご応募お待ちしております。

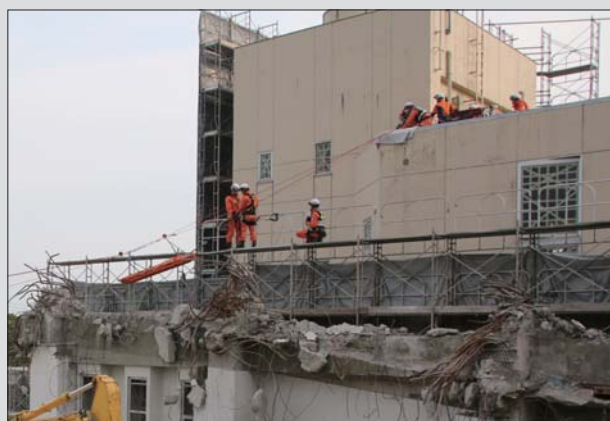


▶申し込み・問い合わせ先

地域振興課広報情報係

☎47-1010

✉ chiikishinkou@city.sakaiminato.lg.jp



あなたを絶対に救い出す！

消防局ほかが震災対応合同訓練を実施

11月25日（日）、市民会館の解体工事現場を利用した訓練が実施されました。当日は、大規模地震災害を想定し、消防局や海上保安本部などが参加しました。

現場は、本番さながらの緊張感の中、災害救助犬による検索で取り残された要救助者を発見した後、倒壊したコンクリート壁の破壊や除去、担架やロープ等あらゆる救助資機材を駆使して救出活動が展開されました。

市民会館は、すでに交流の場としての役割を終えていますが、未来の安心・安全への経験も積ませてくれました。

絆がはぐくむ人権のまちづくり

人権ふれあいフェスティバルを開催

一人一人を大切に「人権を尊重するまちづくり」を推進するため、境港市人権ふれあいフェスティバルが12月15日（土）に文化ホールで開催されました。

今年は「おひとりさまの老後を支える地域づくり」と題し、上野千鶴子さん（社会学者・東京大学名誉教授・認定特定非営利活動法人ウィメンズアクションネットワーク理事長）による講演、小・中学校の人権作品の展示やバザーなども開催されました。来場者は「高齢化社会と人権」、「高齢者と地域とのかかわり」について、理解を深めました。



境港警察署からのお知らせ

境港警察署 (☎ 44 - 0110)

1月10日は「110番の日」

110番は、皆さんが事件・事故等に遭われたり、目撃した場合に警察官が一刻も早く現場に駆けつけるための「緊急専用電話」です。

緊急性のない要望・相談などで110番回線が塞がってしまうと、一刻を争う事件や事故の対応が遅れることとなります。

警察に対する相談・要望等の緊急でないものは、警察総合相談電話(＃9110)または、各警察署、交番、駐在所へ連絡して下さい。

【聴覚・言語障がいのある人専用緊急通報システム】

▶携帯メールで110番通報

✉ tottori110pipopa@view.ocn.ne.jp

上記アドレス宛に、事前に作成したメール文章を保存しておけば、緊急の時すぐに送信できます。ただし、場所(住所、目標物)を必ず入力して送信してください。
※メール送信後、携帯電話(GPS機能ONの状態)で110番をプッシュして所在地通報してください。

▶ファクシミリで110番通報

✉ 0120-857-110

上記フリーダイヤル番号を短縮ダイヤルに登録しておく、緊急時、用紙に必要な事項を記入してダイヤルボタンを押すだけで送信できます。

地域包括支援センターからのお知らせ

長寿社会課地域包括支援センター (☎ 47 - 1131)

高齢期は「低栄養」に注意が必要!

フレイル対策のひとつである「栄養」。健康寿命を延ばして元気で健やかな毎日を送るためには、必要な栄養素を満遍なく補うことが大切です。しかし、高齢期は食欲が落ちやすく、食事を抜いたり偏った食事をしていると、体力が低下し、ちょっとしたことで体調を崩しやすくなります。

食事は元気の源です。低栄養は老化を進めてしまいます。高齢期こそ「エネルギー」と「たんぱく質」になる食品を意識して摂ることが大切です。

高齢期の皆さん、食生活の見直しをしてみませんか?

～高齢期の食事のワンポイントアドバイス～ (一部)

- ◇1日3食バランスよく食べる
- ◇肉・魚・卵・大豆などのたんぱく質を毎日摂る。
- ◇油脂類・乳製品も積極的に摂る。
- ◇食欲がない時はご飯よりおかずを食べるようにする。
- ◇一度に量を食べられない時は、間食などで栄養を補う。

高齢期にあった栄養について「低栄養講演会」に参加して、ご自身の食生活を見直してみませんか?

詳しくは、16ページをご覧ください。

境港史話「温故知新」(18)

〜教育熱心だったわがまち境港〜

上道地区

上道地区は境港市の高等教育発祥の地でもあり、昔から教育熱心な土地柄でした。

明治6年3月に村内にあった寺子屋が統合され、上道・中野・福定・竹内の4村による郷校が正福寺を校舎とし開校されました。当時の教師は村医の先生方が多く、生徒数は75名程度でした。

明治16年には上道村の民家を修築し移転。その後小学校令改正により、明治20年4月、上道尋常小学校(尋常科4年、学費は半額徴収)となります。

明治39年には、小学校内に村立上道農業補習学校が付設され、10月からの半年間、夜間に修身、農業の授業(2年)が実施されました。



明治43年頃の上道小学校校舎
(弓浜高等小学校跡)

明治42年には上道尋常高等小学校となり義務教育が6年に延長され、高等科が併置されました。稲賀家所蔵の史料の中には、上道尋常高等小学校の敷地等寄付の関係文書や、弓浜高等小学校の校舎平面図なども残されています。

大正15年、青年訓練所が小学校内に併設されました。校長が所長を兼務し、産業実務や普通教育等がなされました。

上道地区における教育の歴史の中で、村上龍先生の功績は顕著でした。弓浜高等小学校において「家族的教育主義・子弟組織」は、明治21年同校創立時からの教育方針で、初代校長である村上龍先生によるものであり、大きな実績を残されました。

また、社会教育にも力を注がれ、今から百年以上も前に自治会、婦人会、青年会、老人会等を結成、指導育成し今日に劣らぬ活動を実現され、また集会所設置にも情熱を燃やされました。その素晴らしい先見性と行動力は、功績として上道小学校前庭の頌徳碑にも刻まれています。

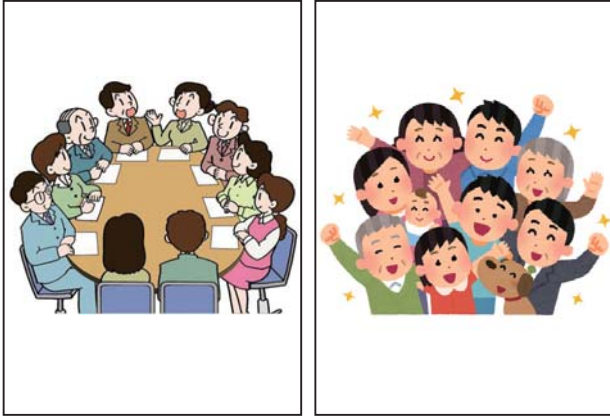
上道公民館30周年史は昭和62年刊行されていますが、上道地区における一段と熱心な社会教育活動も、こういう歴史があったからでしょう。

(参考)「新鳥取県史」「境港市史」「上道村雑記」「上道公民館三十年史」

みんなで拓く人権文化 (185)

地域振興課人権政策室 (☎ 47 - 1102)

**互いの人権を尊重する社会へ
～「男女共同参画」の社会づくり～**



「男女共同参画」とは、男女が性別にとらわれず、対等なパートナーとして、自分の個性や能力を発揮しながら、職場で、地域で、家庭で、学校で、様々な活動ができるようにすることです。

これからの社会においては、さまざまな分野で、性差にとらわれることなく、男性も女性も、リーダーシップを遺憾なく発揮することが求められます。男性も女性も協力し合って、平等のあり方を理解し、深めていかななくてはなりません。

少子高齢化が進む中、自分らしく、生き生きと生活していくためには、「男性は仕事、女性は家庭」というように、性別で役割を決めてしまうのではなく、それぞれの個性と能力を発揮できる社会づくりが必要となります。

みんなで、連携・協働して、互いの人権を尊重する「男女共同参画」の社会づくりに取り組みましょう。

消費生活相談室です (200)

消費生活相談室 (☎ 47 - 1106 FAX 44 - 7957)

成人おめでとうございます

成人になられた皆さんは、これから自分の意思で自由に契約することができます。しかしその反面、トラブルになった場合の責任は自身で負うことになります。

成人になったばかりの皆さんを狙い撃ちする悪質な業者による消費者トラブルも多く発生しているので注意が必要です。

【事例】通信販売

スマートフォンでダイエット飲料の期間限定モニターに申し込んだら定期購入だった。業者の電話がつながらず、やめられるか心配。

【事例】エステ

エステ店で5000円の体験を受けたところ、30万円の全身痩身コースを勧められた。断ったが分割の支払いを勧められ契約してしまった。

【事例】副業サイト

SNSで相談にのるだけで30万円もらえるという副業サイトを見つけ会員登録したが、詐欺サイトだという書き込みがあった。登録時に免許証などの画像を送ったが悪用されないか心配。

＜消費者トラブル未然防止の心得＞

- ◇軽い気持ちで契約しない
- ◇うまい話に飛びつかない
- ◇ネットの情報に流されない
- ◇契約をせかす者は相手にしない
- ◇借金をしてまで契約しない
- ◇きっぱり断ることも勇気！

■相談受付時間

毎週月～金曜日
午前9時～正午、午後1時～4時



**保健師の
ちょっと一言**



今年度のがん検診はお済みですか？

境港市の働き盛り（30～59歳まで）で亡くなった人の死亡原因は、約5割ががんです。がんは誰でもかかる可能性のある病気です。定期的な検診で早期に発見し、早期に治療することがとても大切です。

検診の対象と内容については次のとおりです。がん検診は2月末まで受けられますので、まだ受けていない人は受診しましょう。受け方等、詳細については受診券を確認し（再発行可）、不明なことがあれば、お問い合わせください。

<検診の対象と内容>

	対 象	内 容
胃がん検診		胃カメラまたは胃のレントゲン
大腸がん検診	40歳以上	採便検査（二日間）
結核・肺がん検診		胸のレントゲン
乳がん検診	40歳以上 （2年に1回）	マンモグラフィー
子宮がん検診	20歳以上	綿棒等で細胞を採取

▶問い合わせ先

健康推進課成人保健係 (☎ 47 - 1041)

お知らせ

家屋調査のお願い

次の要件に該当する家屋は、固定資産税課税のため家屋調査が必要です。調査員が調査に伺いますので、調査が終了してない場合はご連絡ください。

▼家屋の新築・増築

平成30年中に新築・増築した家屋（物置、車庫を含む）は、平成31年度から固定資産税が課税されます。

▼家屋の取り壊し

平成30年中に取り壊した家屋は、平成31年度から課税されなくなります。

▼家屋の用途変更

店舗・倉庫などで使用していた家屋を改修工事で住宅にするなど用途変更した場合は、翌年度以降の税額が変わる場合があります。特に用途を住宅に変更した場合は、住宅用地の特例で土地の税額が減額される場合があります。

※登記されている家屋の内容に変更が生じた場合は、法務局への届出が義務づけられています。

▼問い合わせ先

税務課固定資産税係

(☎47・1018)

償却資産(固定資産税)の申告をお忘れなく!

事業者は、法の定めにより毎年1月1日現在で所有する償却資産の申告が必要です。

▼申告対象者

1月1日現在、境港市内で事業を行っている法人または個人のうち、事業用資産を所有している人。

※次の場合も償却資産の申告が必要です。

- ・工場、商店を営んでいる人
- ・農業、漁業を営んでいる人
- ・飲食店を営んでいる人
- ・理容業、美容業、クリーニング業を営んでいる人
- ・病院、診療所、薬局、施術所を営んでいる人
- ・アパート、駐車場を営んでいる人
- ・太陽光発電設備（事業用）を設置している人

▼提出するもの

償却資産申告書

※資産に異動がある場合は、種類別明細書の提出が必要です。※前年中に資産の異動がない場合や減価償却を終えている場合、廃業・休業した場合も申告が必要です。

▼提出期限 1月31日(木)

※償却資産所有者を対象に申告内容の確認のために実地調査

を行う場合があります。調査の際には、ご協力をお願いします。

▼マイナンバーについて

個人の事業者は、マイナンバー法の定めにより、償却資産の申告の際に所有者本人のマイナンバー確認と身元確認が必要となります。申告書に併せて、次の書類(①または②)をご用意ください(郵送の場合は写しの添付)。

- ①マイナンバーカード(表面裏面)
- ②通知カードおよび本人確認書類(運転免許証等)

※代理人が申告書を持参する場合は、委任状・所有者のマイナンバーカードまたは通知カード・代理人自身の本人確認書類(所有者の本人確認書類は不要)が必要となります。

※過去にeLTAで申告した際に右記書類の添付がある場合は、右記書類は不要です。

▼提出・問い合わせ先

税務課固定資産税係

(☎47・1018)



診療所の閉院

予防接種およびがん検診等受託医療機関の中西医院(上道町)は、昨年12月末をもって閉院となりました。

▼問い合わせ先

健康推進課成人保健係

(☎47・1041)

入札結果の公表

予定価格が1千万円以上の入札について公表します。

▼問い合わせ先 管理課管理係

(☎47・1076)

種別	土木	土木
工事名(業務名)	外江三軒屋線ほか1路線道路拡幅工事	境44号線改良工事
入札日	11月29日	12月4日
予定価格	14,820千円	11,733千円
落札額	14,364千円	11,448千円
落札率	96.9%	97.6%
落札者	(有)大東工業	(有)佐藤建設

快適をもっと! もっと!

- 長府ボイラー特約店
- TOTOリモデルクラブ店
- LIXILリフォームネット店
- タカラパートナーショップ

LIXIL

断熱内窓「インプラス」JSG
 ¥38,000を **38%引!**
¥23,560

※標準工事費 ¥5,000。
 ※価格は税抜です。

省エネ型石油ボイラー販売、ダントツの実績! 水廻りとサッシのエコリフォームも当店へ!

米子市水道局指定工事店 / 米子・境港市下水道指定工事店

有限会社 渡辺商店

境港市渡町2350番地4(渡郵便局前) ☎(0859)45-0537

☎フリーダイヤル(通話無料) Facebook更新中!

0120-450-538 境港 渡辺商店



有料広告

子育てワンストップサービス

マイナンバーカードを使ってネットで子育ての手続きができます

▼電子申請できる手続き
児童手当、保育、妊娠届出の一部手続き

▼用意していただくもの

①マイナンバーカード

②インターネットにつながるパソコンおよびICカードリーダー
③マイナンバーカード
④マイナンバーカード対応型）
オン（マイナンバーカード対応型）
また、スマートフォン（マイナンバーカード対応型）

▼詳しい手続き方法

インターネットにて「マイナンバーポータル」を検索してください。

▼問い合わせ先

◇総務課行政係

（☎47・1007）

◇子育て支援課児童係

（☎47・1046）

◇健康推進課母子保健係

（☎47・1042）



水道管の凍結防止

外気温がマイナス4度以下になると、水道管が凍結しやすくなります。保温材の取り付けなど、水道管の凍結防止にご協力ください。

▼凍結した時

お近くの指定給水装置工事業者または水道局へご連絡ください。

▼問い合わせ先

◇米子市水道局境港営業所

（☎42・3080）

◇米子市水道局給水課

（☎32・6113）



献血のお願い

▼とき 1月16日（水）

午前9時～11時30分

▼ところ 保健相談センター

▼種類 全血献血

▼問い合わせ先

健康推進課母子保健係

（☎47・1041）

自治会等の団体への小型除雪機の貸出し

市内の生活道路および自力で除雪を行うことが困難な高齢者世帯等への除雪を行う自治会等に、公民館に配備している小型除雪機を貸し出します。大雪時には、地域の共助による除雪にご協力をお願いします。

▼貸出対象者

自治会、自主防災組織等の団体（個人へは貸し出ししません）

▼除雪作業の範囲

生活道路、歩道、除雪困難世帯の通路等

▼除雪機の貸し出し日数

1回の貸し出しにつき2日以内

▼貸出台数 1台

▼費用負担等

◇貸し出しは無料です。

◇除雪機の燃料は、市が用意します。

※運搬は、各団体で行ってください。

▼手続き

公民館で申し込んでください。

▼安全の確保

除雪作業は複数人で安全を確認しながら行ってください。

※市が加入している保険の範囲で補償します。

▼問い合わせ先

自治防災課危機管理室

（☎47・1071）

農業委員会情報

【農地の適正管理】

近年、農業者の高齢化や後継者不足などにより、遊休農地が増加しています。遊休農地を放置すると、景観を損ねるだけでなく、病虫害の発生源や不法投棄の場所となり、近隣住民や近隣農地の耕作者に大変迷惑がかかります。農地所有者は耕作をしていなくても草刈り等を行って農地の適正な管理をお願いします。

境港市では、農地の適正管理を支援する制度として、「農地管理費の助成」や「草刈機の貸出」といった事業を実施していますので、ぜひご活用ください。

また、農用地区域の畑については、境港市農業公社を介した貸し借りも進めていますので、ぜひご相談ください。

▼問い合わせ先

農業委員会事務局

（☎47・1053）

農地管理費の助成

遊休農地の草刈りを業者に依頼して行った場合、初回に限り支払金額の一部を助成します。



有料 広告

安い! きれい! アフターよし!

初期費用は前家賃のみ!

賃貸のアップル境港

境港市外江町3109-1 いない境港店となり

☎(0859)44-9128

刈払機の貸出

市内にある農地での使用に限り、刈払機を貸し出します。

▼貸出金額

1日につき千円

※燃料等、刈払機の使用に係る費用は使用者負担

▼問い合わせ先

商工農政課農地調整係

（☎47・1053）

▼対象となる農地

市内にある遊休農地

▼助成金額

次のいずれかの低い金額

◇業者を支払った金額の2分の1

◇10アルル当たり、7500円

として算出した金額

▼問い合わせ先

商工農政課農地調整係

（☎47・1053）



さかいポートサウナ

【レディースデイ・シルバードイ】
女性・65歳以上の人は割引

▼とき

毎月第2・第3月曜日

◇大人 510円→300円

◇小中学生250円→100円

【各種割引】

▼高齢者料金

70歳以上の人は常時300円

▼時間帯割引

正午までの入館女性は割引

◇大人 510円→300円

◇小中学生250円→100円

▼家族割引

家族連れの小・中学生は割引

◇小中学生250円→100円

▼誕生日割引

誕生日の人は入浴料が無料

(要証明)

【薬湯の日】

◇女 湯 毎週月曜日

◇男 湯 毎週水曜日

▼問い合わせ先

さかいポートサウナ

(☎44・4060)



鳥取県最低賃金 (特定産業界)の改正



昨年12月28日から、鳥取県最低賃金(特定産業界)が時間額790円に改正されました。

※特定産業界：鳥取県電子部品・デバイス・電子回路・電気機械器具・情報通信機械器具製造業

※右記以外の鳥取県最低賃金は、昨年10月5日から時間762円に改定。

鳥取県最低賃金は、業種や規模および常用・臨時・アルバイト・パート・嘱託などの雇用形態や呼称にかかわらず、県内の事業場で働くすべての労働者とその使用者に適用されます。

最低賃金額には、次の賃金は含まれません。

◇精皆手当、通勤手当、家族手当

◇臨時に支払われる賃金

◇1カ月を超える期間ごとに支払われる賃金

◇時間外、休日および深夜労働の割増賃金

▼問い合わせ先

鳥取労働局労働基準部賃金室

(☎0857・29・1705)



境港ふれあい・ほっとアカデミーinウインター



【第2回人権学習講座】

(性的マイノリティ(LGBT)研修)

性的(セクシャル)マイノリティについて、考えてみませんか。性的(セクシャル)マイノリティを知ることは、それらに関する悩みを抱く身近な誰かへの理解につながります。

▼とき 1月19日(土)
午後1時30分～3時

※事前申し込みは不要です。

▼ところ 保健相談センター講堂

▼演題 性の多様性を理解し、差別や偏見をなくすための取組について

▼講師 石田重幸さん(鳥取県総務部人権局人権・同和対策課人権啓発担当係長)

▼入場料 無料

▼問い合わせ先 境港市人権教育推進協議会事務局(地域振興課人権政策室内)

(☎47・1102)

第16回カニ感謝祭



妖怪たちと一緒にパレードして、リヤカーいっぱいのカニを妖怪神社に奉納します。パレード参加者先着300人にはカニのプレゼントがあります。

また、カニ料理のふるまいや芸能披露などが行われます。※天候により、内容が変更されることがあります。

▼とき 1月20日(日) 午前10時45分

▼ところ 水木しげる記念館前から妖怪神社

▼パレード参加申し込み 水木しげる記念館前で、当日午前10時から受付(先着300人にカニ引換券配布)

▼問い合わせ先 境港カニ水揚げ日本一PR実行委員会(水産課水産振興係内)

(☎47・1055)



職業訓練受講生募集！！

受講料無料

※別途教科書代等がかかります。

2月生 募集締切 1月8日(火)

CAD・NC加工技術科

受講期間 平成31年2月1日(金)～7月29日(月)

追加募集の可能性があるので詳しくはホームページをご確認ください。

3月生 募集締切 2月5日(火)

産業技術科・ビル管理技術科・スマートエコシステム科

受講期間 平成31年3月1日(金)～8月30日(金)

見学会 1月17日(木) 1月31日(木)
体験会 1月23日(水)

詳しくは [こちら](#)！

ポリテクセンター米子

独立行政法人 高齢・障害・求職者雇用支援機構 米子支部

お問い合わせ先：米子市古豊千520

☎ 0859-27-5115 (訓練課)

訓練で就職応援！

有料広告



第25回フエスタin境港

市内の小・中学校、高校の金管バンドや吹奏楽部、一般の吹奏楽団が楽しい演奏を繰り広げます。

▼とき 1月20日(日)
午後1時30分～4時

▼ところ 文化ホール

▼出演

市内の小・中学生、高校生、さかいみなとウインドアンサンブル、シンフォニー少年少女合唱団

▼整理券配布場所

生涯学習課・文化ホール・公民館・市民活動センター(しおさい会館)・市内の小・中学校および高校

▼問い合わせ先

生涯学習課文化体育係

(☎47・1093)



境港市民交流センター(仮称)市民構想会議

現在、解体中の市民会館(ホール)等を新たな複合施設として整備を進めている「境港市民交流センター(仮称)」の管理運営計画を策定するにあたり、市民ワークショップを開催します。



▼とき 1月27日(日)
午前10時～11時30分

▼ところ 保健相談センター講堂

▼内容

「市民の交流、文化創造、にぎわい創出を生みだすアイデア会議」

※どなたでも参加できます。

▼問い合わせ先 生涯学習課

(☎47・1092)



はまかぜ認知症カフェ(はまカフェ)

季節のお菓子、挽き立て珈琲などを楽しみながら、認知症について学んでみませんか。

▼とき 1月23日(水)
午後1時～3時

▼ところ

済生会地域ケアセンター1階はまカフェ

▼参加費 1000円

▼問い合わせ先

鳥取県済生会介護老人保健施設はまかぜ(☎42・3190)



おれんじカフェ さかいみなと

【認知症の人を介護する家族のつどい】

認知症に関する事や介護の悩みを話す場所です。

▼とき 1月21日(月)
午前10時～正午

▼ところ

老人福祉センター(浜の里)

▼参加費 1000円

【おれんじカフェさかいみなと】どなたでもご自由に参加できる集いの場です。

▼とき 1月28日(月)
午前10時～正午

▼ところ

老人福祉センター(浜の里)

▼内容

大人の塗り絵①「アートセラピーで認知症予防」

▼参加費 1000円

▼問い合わせ先

長寿社会課題地域包括支援センター(☎47・1131)



第43期棋聖戦 境港大聖会

「棋聖戦」は囲碁の国内タイトル序列では最高位となる棋戦で、境港での対局は、7番勝負の第2局です。

境港でこうしたビッグタイトルの棋戦が行われるのは初めてです。

【棋聖戦】

▼対局者

棋聖 井山裕太 棋聖

挑戦者 山下敬吾 九段

▼対局日

1月21日(月)・22日(火)

▼対局場所 夢みなとタワー

▼主催

読売新聞社、日本棋院、関西棋院

【対局者のご紹介】

◇井山裕太棋聖(29)

日本囲碁界の歴史を塗り替える記録を次々と更新。史上初の7大タイトル独占を2度達成しています。昨年2月、こうした実績などにより、棋界の発展に寄与し、多くの国民に夢と希望と感動を与えたとして、将棋界で初の永世七冠となった羽生善治氏とともに国民栄誉賞が同時授与されました。

◇山下敬吾九段(40)

棋聖、名人、本因坊などこれ

までのタイトル獲得数は23。昨年11月には史上最速(25年7ヵ月)で通算1000勝を達成したばかりです。

【大盤解説会】

▼とき 1月21日(月)・22日(火)

▼ところ

夢みなとタワー3階シアター

▼問い合わせ先

第43期棋聖戦境港大会実行委員会事務局(境港市観光協会内)(☎47・3880)

【関連イベント】

「中海・宍道湖・大山圏域交流囲碁大会」

▼とき 1月20日(日)
午前10時～

▼ところ しおさい会館

▼内容

◇こどもの部

中学生以下、クラス別、13路9路あり

※ロシア交流団も参加予定

・参加費 5000円

・事前申し込み要(先着60人)

◇圏域交流の部(団体戦)

※参加者は決定済み

▼申し込み・問い合わせ先

日本棋院境港支部 幹事長 阿部さん

(☎090・6063・9521)

こころの学習会

精神障がい者家族会（まつば会）が、こころの病気を抱えている人やご家族が参加する、座談会を行います。こころの病気について、参加者と一緒に、話してみませんか？

▼とき 1月19日（土）
午後1時30分～3時

※事前申し込みは不要です。

▼ところ 保健相談センター
▼内容 当事者やご家族からのお話と座談会

▼問い合わせ先 健康推進課成人保健係

（☎47・1043）

夢みなとタワー情報

【和菓子祭】

和菓子バイキング！山陰の和菓子が大集合！

45分間の和菓子食べ放題です。ようかん、大福、どら焼きや饅頭などがあります。

▼とき 1月20日（日）

午前10時～午後4時
※最終入場 午後3時15分

▼ところ 夢みなとタワー1階
多目的ホール



▼料金
◇前売り 600円
◇当日 800円

◇小学生未満 200円

▼問い合わせ先 夢みなとタワー

（☎47・3800）

みなくとカフェ



【博愛病院おしかけ出前講座】
「加齢がもたらすカラダの変化と予防」

様々な社会貢献活動を実践し、活躍している人を講師に招いての講演会です。

今回は、博愛病院の医師をお招きし、高齢に伴う筋力の低下による転倒、骨折、寝たきりになりやすくなる原因と健康寿命を延ばすにはどうすれば良いかをお話していただきます。

▼とき 1月29日（火）

午後2時～3時30分
※前日までに申し込みが必要

▼ところ 上道公民館集会室

▼講師 木村修 医師
（医療法人同愛会 博愛病院

外科部長）
▼申し込み・問い合わせ先

市民活動センター
（☎47・1204）

低栄養を予防するための講演会



「低栄養」から寝たきりに至ることがあります。健康寿命を延ばすためにも、栄養をしっかりとって、元気な体作りに取り組みましょう！

▼とき 2月8日（金）

午後1時30分～3時
▼ところ 保健相談センター

▼演題

今の元気を明日も続けていくために

～美味しく楽しく食べる～

▼講師 阿部暁子さん
（公益社団法人 鳥取県栄養士

会 管理栄養士）
▼申込締切 2月6日（水）
▼申し込み・問い合わせ先

長寿社会課地域包括支援センター
（☎47・1131）

国際大会ポランテア

セーリング競技の国際大会「レーザー級世界選手権大会」が、6月26日（水）から7月24日（水）まで、境港公共マリーナ周辺で開催されます。この大会は、東京五輪の国別の出場枠を争う重要な大会で、多くの世界トップクラスの選手が参加します。

大会実行委員会事務局では、この大会の運営のお手伝いをしたいだけるボランティアを募集します。

▼募集内容

通訳（英語等）、託児、看護
その他（清掃・交通整理等）

▼申し込み・問い合わせ先

2019レーザー級世界選手権大会実行委員会事務局
（☎46・0505）

新市場のシンボルマーク等

今年、境漁港の新市場が一部供用開始されるのにあたり、シンボルマークとキャッチフレーズを募集しています。まもなく応募期限となりますが、素敵な作品の応募をお待ちしております。

▼応募資格 なし

▼募集期限 1月11日（金）

※当日消印有効

▼賞金・賞品

◇最優秀賞（両部門各1点）
賞金5万円と副賞（水産物等）

◇優秀賞（両部門各5点以内）
副賞（水産物）

※応募方法等詳細は、鳥取県境港水産事務所のホームページ

または電話で問い合わせください。

▼応募・問い合わせ先 鳥取県境港水産事務所
（☎42・3167）

◇ホームページ
<https://2019worlds.laserjapan.org/>



Laser Worlds 2019



MIHO BAY Sakaiminato JAPAN
Standard Men's / Radial Women's & Men's

Mail sakaiminatosuisan@pref.tottori.lg.jp

◇ホームページ
<https://www.pref.tottori.lg.jp/sakaioffice>



放 課 後 児 童 ク ラ ブ 入 会 児 童 募 集

▶対 象

平成31年4月に小学校に在学していて、就労等の理由により昼間家庭に父母等がいない児童

▶受付期間 1月4日(金)～31日(木)

※先着順ではありません。

審査によって入会決定します。

※申請書等は、教育総務課窓口および各児童クラブにあります。

※現在入会している人も入会申請が必要です。

※応募者多数の場合は低学年の児童を優先するため、待機となる場合があります。

▶提出先

申請書類に記入し、入会を希望する児童クラブに提出してください。

▶問い合わせ先

◇教育総務課学事係 (☎47-1085)

◇各児童クラブ(右表参照)

クラブ名	住所	電話番号
渡児童クラブ	渡町 1424 番地 (旧こまどり幼稚園内)	090-6832-0098
外江児童クラブ	外江町 2105 番地 (外江小学校内)	090-5376-8610
境児童クラブ	湊町 27 番地 (境小学校内)	090-9412-6543
上道児童クラブ	上道町 3026 番地 (上道小学校クラブハウス内)	090-7509-3145
余子児童クラブ	竹内町 3117 番地 (余子小学校内)	080-5615-2905
中浜児童クラブ	小篠津町 450 番地 (しらぎく会館内)	090-7374-4020
誠道児童クラブ	誠道町 2062 番地 (誠道小学校内)	090-5266-1645
※夕日ヶ丘学童クラブ	夕日ヶ丘 1 丁目 66 番地	45-4433

※夕日ヶ丘学童クラブ(民間)は、入会基準および受付期間等が左記と異なりますので、直接お問い合わせください。

夕 日 ヶ 丘 団 地 宅 地 分 譲 中

「境港・健康シティ夕日ヶ丘」では定期借地権制度がご利用いただけます。

定期借地権制度では、借地期間を51年間と設定した境港市(地主)所有の土地にお好きな住宅を建てるができます。

保証金と月々の土地賃料のみで土地を利用できることから、土地購入する場合よりも少ない資金での住宅購入が可能となります。

住宅購入をお考えの際は、定期借地権制度のご利用をご検討ください。

※定期借地権制度累計契約件数 203件(平成30年11月末現在)

★定期借地権のメリット

- ・土地賃料が安い(例:約100坪の土地の場合、月額賃料は5000円程度)
- ・土地の固定資産税がかからない
- ・期間が51年間と長い
- ・保証金が返ってくる(更地返還時)

◇分譲区画数 55区画

◇面積 283.6㎡(85.78坪)～435.48㎡(131.73坪)

◇販売価格 8,407,322円～15,017,527円

◇月額賃料 4,200円～7,500円

◇所在地 夕日ヶ丘一丁目

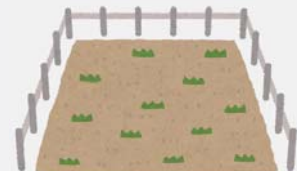
◇校 区 中浜小学校・第二中学校

◇道 路 幹線道路幅員 20m、その他道路 6m～11m

※分譲区画や制度など、詳しくは、境港市土地開発公社ホームページをご覧ください、お問い合わせください。

◇ホームページアドレス <http://www.city.sakaiminato.lg.jp/sakai-tochikousya/>

◇問い合わせ先 都市整備課・境港市土地開発公社事務局 (☎47-1212)



産業人材育成 センター入校生

来年度の入校生を募集中です。

▼訓練科

- ①自動車整備科（2年訓練）
- ②設計・インテリア科（1年訓練）
- ③デザイン科（1年訓練）

▼定員

- ① 11人 ② 18人 ③ 10人

▼募集期間

1月4日（金）～1月31日（木）

※応募資格・所要経費等については、問い合わせください。

▼問い合わせ先

鳥取県立産業人材育成センター
タミ子校（☎24・0372）
Mail sangyoujinzai-yonago@pref.tottori.lg.jp



放送大学入学生

4月の入学生を募集しています。松江市で入学説明会を開催します。

▼出願期限

3月17日（日）まで

▼入学説明会・相談会

◇とき 2月10日（日）

3月9日（土）

午前10時～午後2時
※事前申し込みが必要です。

◇ところ 放送大学島根学習センター（松江市白潟本町ステイックビル4階）

▼申し込み・問い合わせ先

放送大学島根学習センター
（☎08552・28・5500）



行政事務嘱託職員（非常勤）

▼募集職種・人数

保育士（期間業務）4人程度

▼資格要件

保育士資格

▼勤務時間

週37時間30分

▼採用予定日

4月1日

▼応募期限

1月30日（水）

▼試験日

2月10日（日）

※詳細については、窓口で配布の実施要項、または市ホームページをご覧ください。

▼問い合わせ先

総務課職員係
（☎47・1009）



職業訓練受講生

ハローワークでは、求職者支援訓練の受講生を募集しています。

▼訓練科

①実践力を身につけるOA事務科

▼短期パソコン基礎科

②短期パソコン基礎科

▼訓練概要

①ITリテラシーについて理解し、ビジネス文書・帳票等の作成や、社内ネットワークの設定に係る知識・技能等の習得

②コミュニケーション力やビジネスマナーを身に付け、事務用ソフトウェアを用いた基本的なビジネス文書等作成に係る知識・技能等の習得

▼定員 ①・②各15人

▼訓練期間

① 1月30日（水）～4月26日（金）

② 2月12日（火）～4月11日（木）

▼訓練場所

① 株式会社インサイト

② 有限会社米子情報処理センター
一松ヶ枝教室

▼募集期限

① 1月17日（木）正午

② 1月30日（水）正午

▼応募資格

就職を希望する人

▼受講料

無料

※ただし、テキスト代等実費

▼参考

雇用保険受給者以外の人は、一定の条件を満たせば職業訓練受講給付金を受給しながら受講できます。

詳しくはハローワークにお問い合わせください。

▼申し込み・問い合わせ先

ハローワーク米子
（☎33・3911）



「市報さかいみなと」がアプリで読めます

自治体広報紙がスマートフォンで手軽にご覧いただける、無料アプリ『マチイロ』へ「市報さかいみなと」を配信しています。

アプリのダウンロードは、QRコードを読み取るか、『マチイロ』で検索してください。

※アプリの使用は無料ですが、通信費は各回線ごとのご負担となります。

※広告が表示されますが、境港市とは何ら関係ありません。

※『マチイロ』は、株式会社ホープ（☎092-716-1404）が作成しています。





第11回女性農業者の集い

女性農業者が集い、仲間づくりと資質向上を目指します。

▼対象

女性農業者等、活動の趣旨に理解・関心のある人

▼とき 1月22日(火)

午前10時～午後3時

▼ところ

うなばら荘(西伯郡日吉津村今吉218)

▼内容

①身体のメンテナンス教室

◇内容

長く元気に農業を続けるために・セルフチェックとヨガ

◇講師

新田恵美子さん(ヨガインストラクター)

②農業の働き方改革

◇内容

パワースーツで体への負担軽減

◇講師

北原基広さん(有限会社アトリエケイ代表取締役)

▼参加費(昼食代等) 千円

▼申込期限 1月9日(水)

▼申し込み・問い合わせ先

女性農業者の集い実行委員会事務局(鳥取県西部農業改良普及所内) (☎31・9690)



スキー・スノーボード教室 参加者

▼対象

中学生以上の市内在住および勤務者

▼とき 2月3日(日)

午前10時～正午、午後1時～3時

※当日、午前9時30分にだいせんホワイトリゾートサービスセンターで受け付けします。

▼ところ

だいせんホワイトリゾート

▼講師

◇全日本スキー連盟公認指導員

◇日本スノーボード協会インストラクター

▼受講料 2千円

▼募集人数(先着順)

◇スキー 10人

◇スノーボード 5人

▼申込期限 2月1日(金)

▼申し込み・問い合わせ先

境港市体育協会(市民体育館内) (☎42・6770)



スキー・スノーボード大会 参加者

市民総合体育大会(スキー競技の部) 兼境港市民スキー・スノーボード大会参加者を募集します。

▼とき 2月17日(日)

午前10時～

▼ところ

だいせんホワイトリゾート(上ノ原エリア)

▼競技種目

ジャイアントスラローム

▼部門

◇スキーの部

・小学生男子

・小学生女子

・一般男子(中学生以上)

・一般女子(中学生以上)

◇スノーボードの部

・ジュニアの部(中学生以下)

・男子の部(オープン)

・女子の部(オープン)

▼参加資格

市内在住および勤務者、市スキー協会員

※オープン参加資格は境港市在住者・勤務者以外も認めます。

▼申込期限 2月5日(火)

午後5時

▼その他

◇応急処置は行いますが、責任は一切負いません。各自で傷害保険に加入してください。

◇雪不足、気象条件などで中止する場合があります。

▼申し込み・問い合わせ先

境港市体育協会(市民体育館内) (☎42・6770)



相談

納税相談

災害、病気などの理由により、やむを得ず納期限までに市税を納付することができない場合は、申請により差押えや財産の換価(売却)が猶予される制度がありますので相談ください。

【夜間の納税相談】

平日の昼間に仕事などで、市税の納付や相談に来られない人は利用してください。

▼とき

1月31日(木)・2月28日(木)

午後5時15分～8時

▼ところ 収税課窓口

▼取り扱い税目

個人住民税、固定資産税、軽自動車税、国民健康保険税

※納税通知書等を紛失し、納める金額がわからない人はあらかじめお問い合わせください。

▼問い合わせ先

収税課滞納整理係 (☎47・1020)



市報さかいみなど 広告募集中

この大きさ(5×18cm)で、1万5千円!

※リーズナブルな、1回(月)で5千円・1万円のサイズもあります。

◆申し込み・問い合わせ先 境港市役所 地域振興課 広報情報係 (☎47-1010)

市ホームページ <https://www.city.sakaimito.lg.jp/index.php?view=4934> で詳細を確認できます。

きらきら・ひまわり情報

【おおきくなったね!】※事前申し込み不要

- ▶対象 乳幼児と保護者
- ▶とき 1月22日(火)
午前10時30分~11時30分
- ▶ところ 地域子育て支援センター「ひまわり」
- ▶内容 1月生まれの誕生会・親子ふれあい遊び・おはなし会・歌・身体計測・手形・足形 など

【0歳さんあつまれ~!】

- ▶対象 満1歳までの親子
- ▶とき 1月29日(火)
午前10時30分~11時30分
- ▶ところ 地域子育て支援センター「ひまわり」
- ▶内容 「親子でわらべうたを楽しみましょう」
月齢に応じたグループに分かれての交流
離乳食・発達・しつけの相談 など
- ▶定員 30組
- ▶申込期限 1月23日(水)

【きらきらタイム】

- ▶とき 毎週木曜日 午前11時~
- ▶ところ こども支援センター「きらきら」

【ひまわりタイム】

- ▶とき 毎週火曜日 午前10時30分~
- ▶ところ 地域子育て支援センター「ひまわり」

▶問い合わせ先

- ◇こども支援センター「きらきら」 (☎45-0116)
- ◇地域子育て支援センター「ひまわり」 (☎21-8103)



内容についての詳細は、各施設に直接お問い合わせください。

記事中に特に明記がない場合、会場は問い合わせ先と同じです。

聖心幼稚園 にこにこひろば

未就園児・在園児親子を対象に下記の催しがあります。

【園庭開放】

- ▶とき ◇平日 午前10時~正午
- ◇土曜日 午前9時~正午

【園舎開放】

- ▶とき ◇土曜日 午前9時~正午

- ▶問い合わせ先 聖心幼稚園 (☎42-2040)

認定こども園

美哉幼稚園 びさい交流会

【わくわくクラブ】

「からだを使って遊ぼう」

寒い時期…カルタや福笑いにトランポリン!?
体を動かそう!

- ▶とき 1月17日(木) 午前10時~お昼ごろ

【園庭・えほん館開放】

毎日、園庭とえほん館を開放し、未就園児にも絵本の貸し出しをしています。

- ▶問い合わせ先 美哉幼稚園 (☎42-2839)

両親学級

赤ちゃんの沐浴を人形を使って練習します。
お父さんの参加お待ちしております。
妊婦さん同士、交流を深めながら沐浴の体験をしましょう。

▶対象 妊娠中の人とそのパートナー
※妊婦さんお一人の参加も大丈夫です。

▶とき 1月27日(日)
午前9時30分～11時30分
※事前申し込みが必要

▶ところ 保健相談センター

▶内容

◇ようこそ赤ちゃん

育児の心得、沐浴指導

◇グループワーク

※楽な服装でお出かけください。

※託児あり。申し込みの時に併せてお知らせください。

▶申込期限 1月25日(金)

▶申し込み・問い合わせ先

健康推進課母子保健係 (☎47-1040)

おむつ利用券のご案内

1歳未満のお子さんを対象に、3カ月毎におむつ利用券(1回の申請につき3,000円分)を交付しています。1月の対象者は下記のとおりです。申請がまだの人は、お早めに窓口までお越しください。

	お子さんの誕生日	参考
1回目	平成30年 8月～10月	出生月の3～5カ月後
2回目	平成30年 5月～7月	出生月の6～8カ月後
3回目	平成30年 2月～4月	出生月の9～11カ月後

※お子さんの誕生日が平成30年2月、5月、8月の人は、1月31日(木)が申請期限ですので、ご注意ください。

※平成30年6月、7月生まれのお子さんの場合、6カ月児健康診査の際にも申請できます。

▶申請に必要なもの ◇母子手帳
◇印章(初回の人のみ)

▶申請・問い合わせ先

子育て支援課育児支援係 (☎47-1077)

☆おはなし広場

絵本やお話を楽しみませんか。妊婦さんの参加もお待ちしております。

▶問い合わせ先 生涯学習課生涯学習係 (☎47-1091)

内容	とき		ところ
絵本とおはなしの部屋 (おはなしポケットの会)	毎月第1土曜日	14:00～15:00	市民図書館(本館)
	毎月第3金曜日	11:00～11:40	地域子育て支援センター「ひまわり」
絵本と紙しばいを楽しむ会 (朗読なぎさ会)	毎月第2土曜日	14:00～15:00	市民図書館(本館)
	毎月第1金曜日	11:00～11:40	地域子育て支援センター「ひまわり」
おしゃべりたんぽぽおはなし会 (おしゃべりたんぽぽ)	毎月第3土曜日	14:00～15:00	市民図書館(本館)
	毎月第4金曜日	11:00～11:40	地域子育て支援センター「ひまわり」
親子で絵本を楽しむ会 (境港親と子どもの劇場)	毎週水曜日	11:00～11:40	地域子育て支援センター「ひまわり」

☆乳幼児健康診査・相談の日程

内容	とき	対象	会場・問い合わせ先
6カ月児健康診査	1月30日(水)	平成30年6月生まれの幼児	健康推進課 (☎47-1042) ※妊活相談以外は、 母子健康手帳を持参 会場：保健相談センター
	2月27日(水)		
1歳6カ月児健康診査	1月31日(木)	平成29年6月生まれの幼児	
	2月28日(木)		
3歳児健康診査	1月10日(木)	平成27年12月生まれの幼児	
	2月7日(木)		
妊産婦・乳幼児健康相談	9:30～12:00(受付10:30まで)	妊産婦・乳幼児と保護者	
離乳食講習会	2月5日(火)	10:00～10:40(5～8カ月児)	5カ月～1歳6カ月児と保護者
妊活相談		10:50～11:30(9カ月～1歳6カ月児)	
子育て相談	9:00～12:00(受付11:00まで)	お子さんを希望する人	
	毎日 8:30～17:15 ※「きらきら」は土・日曜日・祝祭日を除く 「ひまわり」は木曜日を除く	乳幼児と保護者	こども支援センター 「きらきら」(☎45-0116) 地域子育て支援センター 「ひまわり」(☎21-8103)

こんげつ しん き きぞう としよ
今月の新規・寄贈図書

- ◇ふねのとしよかん(絵本) (いしいつとむ)
 - ◇ありがとう(絵本) (いもとようこ)
 - ◇なかなかおり(絵本) (カピリナ)
 - ◇ぼくのベンチにしろいとり(絵本) (葉祥明)
 - ◇きみはライオン!(絵本) (ユテウン)
 - ◇パール・ハーバー(上下) (クレイグ・ネルソン)
 - ◇ベルリンは晴れているか(深緑野分)
 - ◇人騒がせな名画たち(木村泰司)
 - ◇セゾン(鈴木哲也)
 - ◇私が誰かわかりますか(谷川直子)
 - ◇たてがみを捨てたライオンたち(白岩玄)
 - ◇皇室の風(岩井克己)
 - ◇吉田茂という反省(阿羅健一ほか)
 - ◇光の人(今井彰)
 - ◇あなた(大城立裕)
 - ◇名句の所以(小澤實)
- ☆貸出冊数・期間 ほか、計458冊 1人5冊・2週間

市民図書館 (☎47-1099)
 ◆開館時間 午前9時30分~午後6時30分
 【土・日・祝日は午後6時閉館】
 ◆休館日 毎月第2木曜日・毎月末
 ◆ホームページアドレス
<http://lib.city.sakaiminato.tottori.jp/>

市民図書館1階は通常通り開館しています!ぜひご利用ください。

と しよ かん い
図書館に行こう!



ふたりはとつても本がすき
 (絵本) 如月かずさ

かばのヒポクんとチータのチツちゃんはクラスメート。ふたりはとつても本がすきなのですが、読みかたがちがいます。どちらがうかって?それは…



おすわり どうぞ(絵本) しもかわらゆみ

ねずみさんのいすは、ちいさなまるい、きのこのいす。うさぎ、りす、きつねもやってきて…。みんな、ぴったりのいすが見つけれられるかな。



子育て経営学 宮本恵理子

次世代を担う企業や団体の経営者、それも40代以下の若く、事業で成長を遂げている経営者に、実践している最先端・最強の「子育て」を聞いてみたら…



胆斗の人 太田垣士郎 北康利

黒四は、人跡未踏の地に一大ダムを建設しようとした取り組みでした。全身これ胆かという太田垣。社会のために命を削り、大いなる賭けに挑んだ男の生きざまが今蘇る。

お忘れなく!

- 市 県 民 税 4 期
- 国 民 健 康 保 険 税 7 期
- 後 期 高 齢 者 医 療 保 険 料 7 期
- 介 護 保 険 料 5 期

の納期限は

1月31日(木)

です

- ・便利な口座振替をご利用ください
- ・納期限内に納付がない場合、納期限後20日以内に督促状を発送します

**清掃センター・リサイクルセンターからの
 お 知 ら せ**

◎可燃ごみ・軟質プラスチック類の祝日収集

≪1月の対象日≫

1月14日(月・成人の日)

※月曜日収集該当地区のみの収集となります。

※当日は施設へのごみの持ち込みはできません。

◎毎月第3日曜日

≪家庭系ごみの受け入れ≫

1月20日(午前9時~正午)

▶問い合わせ先

◇清掃センター (☎42-3803)

◇リサイクルセンター (☎45-8626)



文化施設催し物スケジュール



と き	催事名	と ころ	時 間	問い合わせ先	入場料・参加費
1月 4日 (金)	松本英三版画展～喫茶店シリーズ～ (～1月28日 (月))	海とくらしの史料館	9:30～17:00	海とくらしの史料館 ☎ 44-2000	大人 400円 小・中・高校生 100円 ※幼児・70歳以上は無料
1月16日 (水)	第11回認知症になっても安心して暮らせるまちづくり市民大会	文化ホール	13:00～	長寿社会課 ☎ 47-1131	無 料
1月19日 (土) 2月 2日 (土)	古典講座「みんなで楽しく『万葉集』を読もう」	上道公民館	14:00～	市民図書館 ☎ 47-1099	無 料
1月26日 (土)	絵本と紙芝居の会 (英語絵本と一緒に楽しみましょう)	市民図書館	14:30～	市民図書館 ☎ 47-1099	無 料

境港市文化振興財団ホームページアドレス
<http://sakaiminato-bunka.jp>

くらしの相談日 (祝日は除く)

市民憲章

健康で楽しく働き
 互いに助け合い
 だれにも親切にしましょう
 きまわりを守り
 公共の物をたいせつにしましょう
 自然の美を生かし
 住みよい環境をつくりましょう
 豊かな心を養い
 文化の向上につとめましょう
 (昭和45年11月3日制定)

相談内容	と き	と ころ・問い合わせ先
人 権 相 談	1月 10日 (木) 2月 14日 (木)	13:00～16:00 老人福祉センター(浜の里) (問) 鳥取地方事務局米子支局 ☎ 22-6161
行 政 相 談	1月 11日 (金)	13:00～16:00 老人福祉センター(浜の里) (問) 鳥取行政監視 行政相談センター ☎ 0857-24-5541
心 配 ごと 相 談	1月 11日 (金) 2月 8日 (金)	13:30～15:30 老人福祉センター(浜の里) (問) 社会福祉協議会 ☎ 45-6116 ※法律相談は予約が必要 です(初回優先)
法 律 相 談	1月 18日 (金) 2月 1日 (金)	13:30～15:30
福 祉 相 談	随時相談受付	8:30～17:00
法律相談 (相続・遺言、 不動産、多重債 務問題など)	1月 25日 (金)	18:00～20:00 米子コンベンションセンター (問) 鳥取県司法書士会 ☎ 0857-24-7024 ※前日までに要予約
多重債務・法律 相 談 会	1月 17日 (木)	13:30～16:00 米子コンベンションセンター (問) 市消費生活相談室 ☎ 47-1106 ※申し込みが必要です
相 続・遺言相談	1月 8日 (火) 2月 12日 (火)	10:30～12:30 老人福祉センター(浜の里) (問) 鳥取県行政書士会 ☎ 0857-24-2744
家 庭 児 童 相 談	月～金曜日	8:30～17:15 子育て支援課 ☎ 47-1077
青 少 年 相 談	月～金曜日	8:30～17:00 青少年育成センター ☎ 47-5010
こころの相談 カウニング	1月 28日 (月)	14:00～16:00 健康推進課 ☎ 47-1043 ※予約制
D V 相 談		◇心と女性の相談担当 ☎ 31-9304 受付時間: 月～金曜日 8:30～17:15 ※緊急の場合にも対応 ◇夜間休日電話相談窓口 ☎ 0858-26-9807 受付時間: 夜間(毎日 17:15～8:30)、土日祝(8:30～17:15)
年 金 ダイアル		ねんきんダイヤル(一般的な年金相談) ☎ 0570-05-1165 (月曜日 8:30～19:00、火～金曜日 8:30～17:15、 第2土曜日 9:30～16:00) 予約受付専用電話(来訪相談のご予約) ☎ 0570-05-4890 (月～金曜日 8:30～17:15)

～市の花・市の木～



きく



くろまつ

一境港市の人口一

男 : 16,507人 (-2)
 女 : 17,710人 (-11)
 合 計 : 34,217人 (-13)
 世帯数 : 15,205世帯 (+6)

※平成30年11月末現在 () 内は前月比
 ※数値は外国人住民を含みます

防災行政無線が聞き取りにくいときは
 テレホンサービスをご利用ください!
 ☎ 0120-445-040
 (フリーダイヤル)

水産課 (☎ 47 - 1055 FAX 44 - 7957)

イワシのグラタン

□作り方



境漁港の年間水揚げ量は12万トン前後で全国でも有数です。そのうち7割以上が、アジ、サバ、イワシで、その多くは缶詰などの加工用になりますが、旬の季節には鮮魚から調理したものをいただきたいものです。

マイワシの旬は秋から春にかけてです。寒い季節にピッタリの、脂の乗ったイワシのグラタンはいかがでしょうか？

- ① イワシを3枚におろし、塩、こしょうをする。
 - ② ①に小麦粉をつけ、から揚げにして、適当な大きさに切る。
 - ③ たまねぎとパセリはみじん切り、マッシュルームは薄切りにする。
 - ④ 鍋にサラダ油を熱し③のたまねぎを炒め、ホールコーンとマッシュルームを加えてさらに炒める。
 - ⑤ ホワイトソースを作る（鍋にバターを溶かし、小麦粉を入れ、クッキーのような香りが立ったら、玉にならないように牛乳を数回に分けて入れる。最後に塩とこしょうで味を調える。）
 - ⑥ グラタン皿にホワイトソースを1/3くらい入れ、②と④をのせ、その上にホワイトソースをかけ、粉チーズを振りかけ200℃のオーブンで表面に焼き色がつくまで焼く。
 - ⑦ 焼き上がったらパセリのみじん切りを振りかける。
- ※市販のグラタンに②を加えるだけでも、簡単にイワシのグラタンが出来ます。

□材料（4人前）

- ◇マイワシ 中4尾
- ◇塩 小さじ1/3
- ◇こしょう 少々
- ◇たまねぎ 1/2個

- ◇マッシュルーム 50g
- ◇ホールコーン 50g
- ◇サラダ油 小さじ2
- ◇粉チーズ 大さじ1
- ◇パセリ 少々

◇ホワイトソース

- 小麦粉 大さじ3
- バター 30g
- 牛乳 2カップ
- 塩 小さじ3/4
- こしょう 少々

今日のげんきちゃん

主に6カ月健診で取材しています。このコーナーに掲載を希望される人は、取材職員にお声かけください。また、直接の受け付けも行っていますので、地域振興課までご連絡ください。

みんな 元気いっぱい
すくすく育ってね☆



ふうか
前田 風花 ちゃん (H30.3.2 生) と
お母さんの 直美 さん (渡町)

〈お子さんへのメッセージ〉
元気に育ってね



かんた
中橋 幹太 ちゃん (H30.3.13 生) と
お母さんの 禎巳 さん (京町)

〈お子さんへのメッセージ〉
大きくなってね!



りんたろう
下浦 凜太郎 ちゃん (H30.4.2 生) と
お母さんの 友子 さん (渡町)

〈お子さんへのメッセージ〉
元気にたくさん食べて大きくなってね

市役所へのお問い合わせは…

市役所のどこへ問い合わせたらよいかわからない場合、
お気軽に右記の連絡先にご連絡ください。
ご用件をお伺いし、担当部署へおつなぎします。

代表電話番号

☎ 0859-44-2111

代表ファクシミリ番号

FAX 0859-44-3001