

市報 さかいみなと

10

No.1231



おいしいカニを待ってるよ♪

9月1日より、今期のベニズワイガニ漁業が始まりました。8月31日には境漁港で出漁式が行われ、多くの見送りを受けながら多数のかにかご漁船が出航していきました。

見送りに参加したあがりみち保育園の園児たちは、「気をつけて行ってらっしゃ〜い」と元気なパワーを漁師さんたちに送っていました。

内 容

- 来年4月入園の園児募集・・・P 2
- 介護予防筋力向上トレーニング事業の参加者募集・・・P 3
- 駅伝競走大会にご協力をお願いします・・・P 4
- 大山開山1300年祭クライマックス・・・P 5
- 境港市財政の健全化判断比率等について・・・P 6
- 市民活動推進補助金の対象事業募集ほか・・・P 7
- まちの話題・情報あらかると・・・P 8～11
- お知らせ・子育てひろば・・・P12～23
- 図書館に行こう・各種日程ほか・・・P24～25
- 学校給食レシピ・今月のげんきちゃん・・・P26

来年4月入園の園児を募集します

☆ 保育園・認定こども園 ☆

▶対象

市内にお住まいで、保護者が仕事、病気、出産、看護などのため、家庭での保育ができない子ども

▶申し込み期間

1次募集 10月15日(月)～11月22日(木)

※現在、通園している園児も同様に申し込みが必要です。

※先着順ではありません。

※期限を過ぎた場合は、2次募集(11月26日(月)～1月31日(木))に申し込んでください。

※申込書は、10月15日(月)より、子育て支援課窓口(保健相談センター)、各保育園、認定こども園で配布します。

また、市ホームページからもダウンロードできます。

▶募集内容

名称	所在地	定員 [人]	受け入れ 年齢	募集する園児の年齢 ※1	開園時間 ※2
わたり保育園	渡町1342-1	120	1歳児～	1歳児～5歳児	7:30～19:00
あがりみち保育園	中野町168	110			
なかはま保育園	小篠津町820	105			
梅檀保育園	東本町83	120	生後 8週後～	0歳児～5歳児	7:15～19:00
みなと保育園	中野町2055	60		0歳児～2歳児	7:30～19:00
つばさ保育園	幸神町1695	105		0歳児～5歳児	
あまりこ保育園	福定町216	150		0歳児～4歳児	
育成保育園 ※3	芝町494-1	70		0歳児～5歳児	
外江保育園	外江町1770-1	100		0歳児～5歳児	7:00～19:00 (土) 7:30～18:00
夕日ヶ丘保育園	夕日ヶ丘1丁目66	70			
美哉幼稚園 ※4 (認定こども園)	明治町175	94		満1歳～	満1歳～5歳児
夕日ヶ丘ひまわり 保育園	夕日ヶ丘2丁目27	19	生後 8週後～	0歳児～2歳児	7:30～19:00
サンライズキッズ 保育園	中野町5561	19	生後 6カ月後～		

※1 平成31年4月1日時点の年齢です。

※2 開園時間は、延長保育を含めたものです。

※3 育成保育園では、0歳から5歳の一貫保育に向けて、4歳児の保育を開始します。

※4 美哉幼稚園の定員・募集する園児の年齢は、保育園分のみを記載しています。

▶申し込み・問い合わせ先

◇子育て支援課児童係(☎47-1046) ◇各保育園、認定こども園

☆ 幼稚園 ☆

来年4月から、私立幼稚園に入園を希望する子どもを募集します。

▶対象 2～5歳児(平成25年4月2日～平成29年4月1日生まれ)

▶申し込み期間 11月1日(木)～(定員に達し次第終了)

▶募集内容

名称	2歳児	3歳児	4歳児	5歳児
聖心幼稚園	18	18	若干名	若干名
美哉幼稚園 (認定こども園)		8	若干名	若干名



▶申し込み・問い合わせ先(希望する幼稚園)

◇聖心幼稚園(☎42-2040) ◇認定こども園 美哉幼稚園(☎42-2839)

介護予防筋力向上トレーニング事業の 参加者を募集します

市では、市民の皆さんが健康で、いつまでも「自分らしく」生活していただくために、介護予防筋力向上トレーニング事業として、機器を使ったパワーリハビリや誰でも簡単にできる体操を行っています。

元気な身体づくり、住み慣れた地域で安心して暮らし続けることができるよう、積極的に取り組んで健康寿命（健康上の問題で日常生活が制限されることなく生活できる期間）を延ばし、生きがいを持っていきいきと過ごしていきましょう。

▶対象

- ◇ 65歳以上で、要介護1～5の認定を受けておらず、日常生活で足腰が弱くなり、介護予防を必要と感じている人
- ◇ 週1回、5カ月間の参加が可能な人

▶注意事項（参加制限など）

- ※要支援1・2の認定を受けている人は、①、②コースの参加となります。
- ※要支援1・2の認定を受けている人や、3カ月以内に入院や運動を含む日常生活の制限などがある人は、主治医の診断書が必要です（診断書に要する費用は自己負担）。
- ※申し込みが多数の場合、新規参加者を優先します。

▶実施期間 11月2日（金）～3月29日（金）の週1回（計20回）

▶参加費 1回200円

▶送迎

- ①器具コース、③フィットネスAコースは送迎があります。
- 必要な人は、申し込み時にご相談ください。（別途片道40円が必要です）

▶申込期間 10月1日（月）～10月15日（月）

▶内容



コース	曜日	募集人数	内容	場所	時間
① 器具コース (パワーリハビリ)	月	10人	個々に合ったプログラムに基づき、専用の運動機器を使ったトレーニングを行います。	いきいき リハビリセンター (さかい幸朋苑内)	午後2時～ 3時30分
	火	10人			
② 介護予防コース	金	20人	ストレッチ体操等のほか、栄養状態や口腔機能の改善を行い、介護を必要としない身体をめざします。	保健相談センター	午後2時～ 3時30分
③ フィットネス Aコース	火	20人	ストレッチ体操や道具を用いた体操の他、栄養改善や口腔機能の向上に必要な知識や技術を学びます。	浜の里 (老人福祉センター)	午前10時～ 11時30分
④ フィットネス Bコース	金	20人	体力に合わせて、ストレッチ体操や道具を用いた体操を行います。	保健相談センター	午前10時～ 11時30分
⑤ アクアコース	金	15人	体力に合わせて、ストレッチ体操や水中運動を行います。	市民温水プール	午前10時～ 11時30分

【申し込み・問い合わせ先】 長寿社会課 地域包括支援センター (☎47-1131)

駅伝競走大会にご協力をお願いします

10月14日(日) **日韓口国際交流
第18回鬼太郎カップ境港駅伝競走大会**
午前10:00スタート

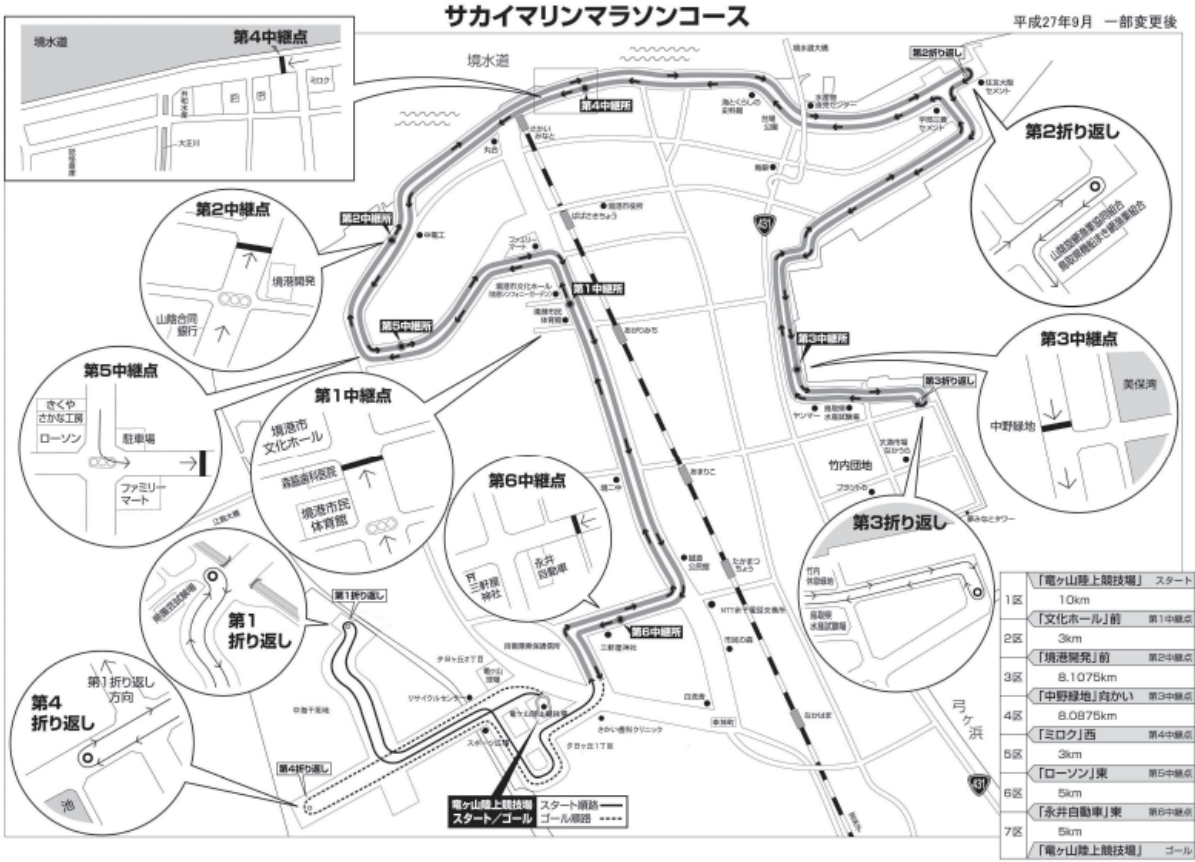
11月4日(日)
全国高等学校駅伝競走大会鳥取県予選会
男子:午前10:30~ 女子:午前11:00~

竜ヶ山陸上競技場を発着点としたサカイマリンマラソンコースを舞台に今年も駅伝競走大会が開催されます。

10月14日には「鬼太郎カップ境港駅伝」との同時イベントとして「第9回鳥取県小学生クロスカントリーリレー大会」も開催されます。

沿道にお住まいの皆さんや、車での通行には大変ご迷惑をおかけしますが、選手の安全な走行にご理解・ご協力をお願いします。

また、沿道での温かいご声援をよろしくをお願いします。



区 間	場 所	先頭の通過予想時刻		
		鬼太郎カップ	高校駅伝(男子)	高校駅伝(女子)
スタート	竜ヶ山陸上競技場	10:00	10:30	11:00
第1中継所	「文化ホール」前	10:29 ごろ	11:01 ごろ	11:20 ごろ
第2中継所	外江町「(有)境港開発」前	10:37 "	11:10 "	11:34 "
第3中継所	「中野緑地」向かい	11:01 "	11:34 "	清水町岸壁 で折り返し
第4中継所	栄町「ミロク」西	11:25 "	12:00 "	
第5中継所	外江町「ローソン」東	11:34 "	12:09 "	
第6中継所	三軒屋町「永井自動車」東	11:48 "	12:25 "	11:55 ごろ
ゴール	竜ヶ山陸上競技場	12:03 "	12:41 "	12:11 "

▶問い合わせ先

◇駅伝大会 生涯学習課文化体育係 (☎47-1093)

◇小学生クロスカントリーリレー大会 鳥取陸上競技協会 こたに 小谷さん (☎090-4893-2137)



伯耆国「大山開山1300年祭」クライマックス!!

今年は大山山麓一帯で、この地域のさまざまな魅力を体感できるイベントが行われています。これら多様な魅力を一度に体験堪能できる大山開山1300年祭のクライマックスイベント「大山ワンダーフォーラム」を、米子市内で実施します。

会場では、大山の豊かな「水」や「食」の恵みをPRする「大山ブランドフェスティバル」や、風光明媚な大山に思いを馳せる「大山を詠む！俳句コンテスト」、この地で栄えていた「たたら」文化や刀剣をはじめとする鉄の文化について知識を深める「日本の鉄文化・たたら歴史フォーラム」、エコツーリズム講演会や「星」のフェスタといった、たくさんのイベントを行います。

また、このイベントは、鳥取県下最大規模の食の祭典「農と食のフェスタinせいぶ」と一体的に開催。大山山麓の豊かな食の恵みを一度に体験・堪能できる、貴重な機会です。

大山ワンダーフォーラム

- ▶とき 10月20日(土)、21日(日)
- ▶ところ 米子コンベンションセンター、米子市公会堂、米子市児童文化センターほか



<関連イベントの一部を紹介>

大山秋季大祭・秋のご縁日

「彩灯大護摩法要」や、時代衣装をまとった子どもたちが大山寺参道を歩く「稚児行列」など、大山の歴史を感じられる行事です。散餅や大山僧兵太鼓の披露も行われます。

- ▶とき 10月24日(水)
- ▶ところ 大山寺

大山紅葉満喫ウォーク

マイカーの通行を制限し、車を気にすることなく美しい紅葉をゆっくりと楽しむウォーキングイベント。

- ▶とき 10月27日(土)
- ▶ところ 大山環状道路(大山寺～榎水高原～奥大山)
- ▶参加方法 要事前申し込み・要参加料

※ウォーキングイベント(要事前申し込み)に参加しない人でも、大山環状道路を歩いたり、「奥大山うまいもん祭り」など関連イベントをお楽しみいただけます。詳しくはホームページをご覧ください。

【その他の10月実施関連イベント】

とき	イベント名	ところ
10月7日(日)、8日(月・祝)	とっとりバーガーフェスタ 2018	大山町 博労座駐車場
10月7日(日)	境港水産まつり	境港水産物地方卸売市場
10月14日(日)	琴浦グルメ de めぐるウォーク in 船上山	琴浦町 船上山
10月21日(日)	ヒルクライム in 大山 2018	大山町内
10月27日(土)、28日(日)	大山開山1300年祭記念 奥大山うまいもん祭り	江府町 奥大山スキー場
10月28日(日)	三徳山三佛寺炎の祭典	三朝町 三徳山三佛寺

※この他にも期間中はたくさんのイベントが行われます。公式ホームページやフェイスブックにて随時お知らせします。

▶問い合わせ先 伯耆国「大山開山1300年祭」実行委員会 (☎31-9371)
公式ホームページアドレス <http://www.daisen1300.org/>

境港市財政の健全化判断比率等をお知らせします

地方公共団体の財政の健全化に関する法律（財政健全化法）の規定により、平成29年度決算に基づく「健全化判断比率」と「資金不足比率」を算定しました。

この比率は、自治体財政の「健全度」を測るものさしとするもので、その算定結果をお知らせします。

(1) 健全化判断比率

平成29年度決算における境港市の比率は、いずれも財政等を早期に健全化すべきとされる基準値（早期健全化基準）を大きく下回っています。

- ◇実質赤字比率、連結実質赤字比率は、平成28年度に引き続き黒字であったため、比率は生じません。
- ◇実質公債費比率は、一般会計の元利償還額が減少傾向にあることから、平成28年度と比較して0.1ポイント改善しました。
- ◇将来負担比率は、今回より算出方式を変更したため大きく増加していますが、同じ方式で算出した平成28年度の比率（※）と比較すると、借入金の残高が減少していることなどにより、6.2ポイント改善しました。

健全化判断比率	平成29年度	平成28年度	早期健全化基準	財政再生基準
実質赤字比率	赤字なし	赤字なし	13.78%	20.0%
連結実質赤字比率	赤字なし	赤字なし	18.78%	30.0%
実質公債費比率	13.4%	13.5%	25.0%	35.0%
将来負担比率	137.2%	88.9% (※ 143.4%)	350.0%	—

(2) 資金不足比率

土地区画整理費特別会計で、平成28年度に引き続き資金不足が生じていますが、経営状況を早期に健全化すべきとされる基準値（経営健全化基準）を下回っており、3.3ポイント改善しました。

公営企業の会計名	平成29年度	平成28年度	経営健全化基準
下水道事業費特別会計	資金不足なし	資金不足なし	20.0%
土地区画整理費特別会計	6.6%	9.9%	
市場事業費特別会計	資金不足なし	資金不足なし	

▶問い合わせ先 財政課税政係 (☎47-1012)

用語解説

【健全化判断比率】

地方自治体の財政健全化が必要かどうかを判断する比率で、次の4つがあります。

①実質赤字比率

地方公共団体の中心的な会計（一般会計等）の赤字の程度を指標化し、財政運営の深刻度を示すものです。

②連結実質赤字比率

すべての会計の黒字額や赤字額を合算し、地方公共団体全体としての赤字の程度を指標化し、財政運営の深刻度を示すものです。

③実質公債費比率

地方公共団体の借入金の返済金とこれに準じた経費の合計額を指標化し、資金繰りの危険度を示すものです。

④将来負担比率

地方公共団体の将来負担すべき実質的な負債の程度を指標化し、将来財政運営を圧迫する可能性を示すものです。

【資金不足比率】

公営企業の事業規模である「料金収入の規模」と「資金不足の額（赤字額）」を比較し、経営状況の深刻度を示すものです。

市民活動推進補助金の対象事業を募集します

市民活動を行う団体に必要経費の一部を補助する「市民活動推進補助金」の対象となる事業を募集します。(第4次募集)

【市民活動推進補助金の概要】

▶対象団体

団体の運営に関する規約等があり、市内で活動する市民活動団体および企業。

▶対象事業

市民活動団体および企業が実施し、市民活動(企業が行う社会貢献活動も含む)を促進するために適当と認める事業で、交付決定(11月中旬)から来年3月までに実施・完了できる事業。

(例)◇花いっぱい運動などの緑化事業

◇市民活動団体の設立準備

◇すでに活動している団体が新たにはじめる事業

◇これまでの活動を拡充するための事業

◇イベント開催などの一時的に実施する事業

※日頃行われている事業や定期的に行われている事業は対象外

▶補助限度額

◇新規設立事業 10万円(補助対象経費の10分の10)

◇一般事業

・1回目 30万円(補助対象経費の3分の2以内)

・2回目以降 20万円(補助対象経費の2分の1以内)

◇緑化事業 6万円(補助対象経費の5分の4以内)

▶申し込み方法

申請書などの必要書類を提出してください。

※申請書は市ホームページまたは、地域振興課窓口にて配布します。

▶申込期限 10月17日(水)

※事前にご連絡ください。

▶審査方法等

11月初旬に開催予定の審査会において、申請団体によるプレゼンテーションを行います。

▶申し込み・問い合わせ先

地域振興課企画係(☎47-1024)

安全・安心・新鮮浜っこの心いき 第35回 境港水産まつり



▶とき 10月7日(日) 午前8時~午後3時

▶ところ 魚市場周辺(昭和町)

▶内容(予定)

◇鮮魚、水産加工品、飲食物などの販売

◇無料試食コーナー

(カニ汁、いわしつみれ汁、
茹でカニ、干しハタ焼きなど)

◇娯楽コーナー

(愛田幾也歌謡ショー、セリ即売体験、マグロ解体ショー、
大漁太鼓、緑のリレーなど)

◇水産学習コーナー(魚のつかみ取りほか)

◇第一鳥取丸等の体験乗船

◇豪華賞品の当たる大抽選会

※中野港漁村市の漁師の直売店や、徳島県鳴門市より物産市なども出店します。



【問い合わせ先】(一社)境港水産振興協会(☎44-6668)

市民グループレープ活動紹介

《おはなしポケットの会》



【団体紹介】

おはなしポケットの会は、平成5年4月から、子どもたちの心豊かな成長を願って活動を始めました。

以来、絵本の読み聞かせ、ストーリーテリング、紙芝居、パネルシアター、わらべ歌や手遊び歌などを取り入れたプログラムで、子どもたちにおはなしの世界を楽しんでもらっています。

メンバーは女性7人。子どもたちの笑顔が私たちの元気のもとです。

【主な活動】

◇毎週第1土曜日午後2時から、市民図書館で「絵本とおはなしの部屋」、第3金曜日午前11時から、子育て支援センターひまわりで「おはなし会

を開催しています。お子さんと一緒に聞きに来てください。

◇依頼があれば、保育園・幼稚園・学校・高齢者のふれあいの集いなど、どこにでもおはなし会の出前をしています。

◇毎月「おはなしポケットおたより」を発行し、全園・全校に配布しています。また、市のブックスタート事業に協力して、読み聞かせのボランティアも続けています。

【コメント】

10月27日(土)には、25周年を記念して、乳幼児のためのコンサートを開催します。ぜひご参加ください。

【問い合わせ先】

おはなしポケットの会
代表 足立茂美さん

(☎45-3076)



新しく生まれ変わるために 市民会館外解体工事が本格化

4月30日(月・振休)をもって閉館した市民会館等の解体工事が行われています。

昭和48年から市の文化・芸術の拠点であり、市民の交流の場でもあった市民会館も、大型の重機によって会議棟が取り壊され、馴染みのある風景が一変しました。

ホール等が取り壊された後には、複合施設を建設する予定で、新たな交流の場として、文化・芸術や防災の拠点として生まれ変わります。

シンガポールで異文化交流 中学生国際理解推進学習

7月31日(火)から3泊4日の日程で、国際理解教育を推進するために、市内3校の中学生9名が、世界有数の貿易、金融の中心地として発展しているシンガポール共和国を訪れました。

多民族が生活をともにするシンガポールの人々と英語でやりとりを行い、実際に自分の目で見て感じることで国際理解をさらに深め、視野を広げることができました。

今後、生徒たちは、現地で学んだこと、考えたこと、感じたことなどを各中学校で発表する予定です。



～さかいみなと

皆さんのグループの活動を市報で紹介してみませんか？

市報さかいみなとでは、皆さんのグループ活動を広く市民に知っていただくため、市内で活動されているグループを毎月紹介しています。

芸術、スポーツ、ボランティア、健康運動など、市内で活動されているグループ・サークルはもちろん、各地区の公民館を会場に自主的に活動されている皆さんも大歓迎です！

活動風景の取材・撮影にも伺いますので、お気軽にお問い合わせください。皆さんのご応募お待ちしております。

▶申し込み・問い合わせ先

地域振興課広報情報係

☎47-1010

✉ chiikishinkou@city.sakaiminato.lg.jp

おはなしポケットの会25周年企画「歌子さんのはじめてのコンサート」

▼とき 10月27日(土)

午前10時30分～11時20分

▼ところ

子育て支援センターひまわり

▼対象

0～3歳のお子さんと保護者 40組

▼参加費 無料

▼申込方法

はがきに「歌子さんのはじめてのコンサート」参加希望とご記入のうえ、次の事項を記入し、お申し込みください。

◇保護者の氏名(フリガナ)

◇お子さんの氏名(フリガナ)・年齢

※0歳児の場合は月齢を記入してください

さい。

◇住所

◇電話番号

◇4歳以上児の託児の希望がありましたら、お子さんの氏名(フリガナ)・年齢

▼申込期間

10月7日(日)～12日(金)

※消印有効

▼申し込み先

〒684 境港郵便局留め置き

山岡睦美さん

▼問い合わせ先

おはなしポケットの会

足立さん (☎45-3076)



非常事態に備えて

原子力防災訓練を実施

原子力災害が発生した場合の広域住民避難計画の検証と理解を図るため、避難経路や避難先を確認する訓練が9月2日(日)に実施されました。

当日は、財ノ木町自治会から34人が参加し、バスで八頭町の避難先等を確認しました。

災害はいつ、どこで起こるか誰にも分かりません。日頃から防災意識を高め、すぐに対応できるように対策をとっておきましょう。

いつまでもお元気で

市内100歳長寿者に記念品を贈呈

今年度中に100歳を迎えられる市内在住の17人の皆さんに、長寿の記念品として内閣総理大臣から祝い状と銀杯、市からは伯州綿で編まれたひざ掛けが贈呈されました。

代表して市長から記念品を受け取られた中野町の木瀬和恵さんは、「ありがとうございます」と笑顔で応じられました。

境港市では9月1日現在、100歳以上の人は19人のほります。いつまでも住み慣れた地域で元気で過ごせるように、生活習慣を見直しましょう。



境港警察署からのお知らせ

境港警察署 (☎ 44 - 0110)

詐欺のハガキが蔓延中！

～皆さんを焦らせることが書いてあります～

「消費料金に関する訴訟最終告知のお知らせ」と書かれたハガキは全て詐欺です。

【ハガキの内容】

◇連絡がない場合は財産を差し押さえる

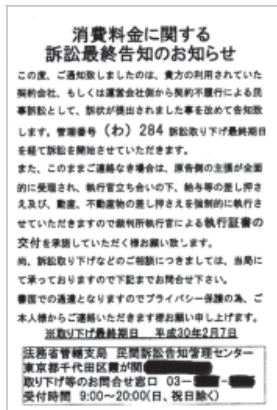
◇裁判の手続きに移行する



ハガキを見ると、「裁判沙汰になっては大変だ。とりあえず電話をかけて確認してみよう。」と焦ってしまいますが…



それこそが犯人の狙いです。不安を感じたら、ハガキに記載されている連絡先ではなく、警察へご相談ください！



実際に郵送された詐欺はがき

警察総合相談電話

9110 または 0857 (27) 9110

※携帯電話、PHSからも利用できます。

地域包括支援センターからのお知らせ

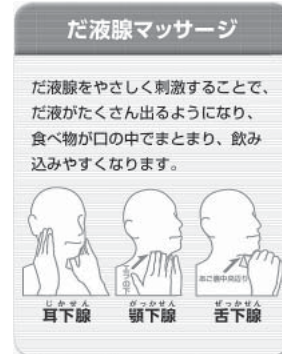
長寿社会課地域包括支援センター (☎ 47 - 1131)

みんなで楽しくフレイル予防！その4

健康長寿を目指す、3つの心得…2つ目「栄養・口の機能」

年を重ねると誰もが、新陳代謝の速度が遅くなり、内臓の機能が低下したり、噛む力や飲み込む力が低下しがちです。このため、食べ過ぎや栄養不足にならないように注意し、バランスよい食事をとることが大切です。特に毎日の食事には、筋肉の元となるたんぱく質が多く含まれる肉・魚・大豆製品、骨を強くする牛乳・乳製品を多くとるようにしましょう。

また、噛む力や飲み込む力が低下すると、食べ物が飲み込みづらくなったり、むせやすくなります。むせが気になれば、お口の体操や、唾液腺マッサージをして、お口の機能を維持するように心がけましょう。



東京大学高齢社会総合研究機構 飯島勝矢監修フレイル予防ハンドブック引用

境港史話『温故知新』(15)

〜教育熱心だったわがまち境港〜

渡・森岡地区

江戸時代、産業の発達により、庶民にも「読み」「書き」「そろばん」などの教養が必要とされ、弓浜部の村々には寺子屋が多数設けられました。

渡村でも幕末には、渡辺竹処(倍蕉軒、幕末〜明治初年)、門脇志解美(文化年間〜明治6年)、杉山永真(安政6年〜明治6年)、森岡村では渡辺錦湖(嘉永3年〜明治6年)の私塾・寺子屋があり、8〜15歳位の子が、商売往来・諸職往来・庭訓

往來・四書など手紙文を中心に一般教養を学びました。明治5年「邑に不学の戸なく、家に不学の人なからしめんことを期す」とした学制発布がなされ、翌6年、渡・森岡を一小学校区として渡小学校と森岡村に簡易科小学校が開校しました。学制では小学校教育に厚く力を注ぐよう定められ、歴代村長は教育立村を村是とし学校教育に熱心でした。

明治11年4月、渡村で県下初の村会がつくられ、民費徴収、教育、備荒貯蓄のことが議せられました。これは、国の町村会法制定より2年も早く、おそらく全国でも例がないこ

とでした。当時、鳥取島根は合併し一つの県でしたが、島根県書記官から2か月もかかってようやく村会開設についての調整ができました。おそらく国との調整に時間がかかったのでしょうか。

この動きは渡村民の進歩性をよく現し、地方自治の精神を早々と実現したものであり、村税を集め、勤儉を奨励し、夜学の普及により長年の弊害(学齡外青年ノ遊惰ヲ戒メ夜学ヲ奨励セシムルノ件)を改善しようとするものでした。

渡村会趣意書に従い、農業に従事している者に専門知識や技能を修得させ、また小学教育の補修を目的とする渡農業補習学校が明治39年に渡小学校に付設されました。毎年10月から翌3月まで、週12時間の夜間学習で、修身・国語・算術・農業を学習しました。以後、実業学校等として変遷します。

戦後、教育基本法と学校教育法が公布、6・3制と男女共学が導入され義務教育は9年となりました。渡地区では、昭和22年新制中学校として渡中学校が開校。昭和31年、渡・外江・誠道の三中学校が統合され、昭和33年境港市立第二中学校が誕生しました。

(参考)「境港市史」「渡・森岡ふるさとのあゆみ」「ばんばさん」

みんなで拓く人権文化 182

地域振興課人権政策室 (☎ 47 - 1102)

「多文化共生社会」とは
～外国人と人権～



「多文化共生社会」とは、国籍や民族などの異なる人々が、互いに文化的な違いを認め合い、尊重し合い、助け合いながら、共に生きていく社会のことです。

本市においても、多くの外国籍の人が生活し、多様な文化交流が行われています。同じ地域に居住し、共に地域社会の一員として生活することが、「多文化共生社会」の基盤となっています。

我が国に入国する外国人は、年々増加しています。日本社会で暮らす外国人の子どもも、日本の義務教育を受けることが可能です。また、外国人であるというだけで、いじめの対象になってはいけません。

全国的には、言語、宗教、習慣等の違いから、外国人をめぐる、ヘイトスピーチ（憎悪表現）などの人権問題が発生しています。お互いに異文化を理解し、誰にとっても住みよい社会の実現のため、偏見や差別の解消に取り組むことが大切です。

消費生活相談室です 197

消費生活相談室 (☎ 47 - 1106 FAX 44 - 7957)

訪問買い取り（押し買い）

【事例】

「要らない服や靴はないか」と買い取り業者から電話がかかり自宅に来てもらったところ、用意していた古着には目もくれず「貴金属はないか」としつこく言われた。仕方なくネックレスを買い取ってもらったが、相場より安い価格だった。

【アドバイス】

- ◇事例のような、貴金属等を強引に買い取っていく訪問買い取り（押し買い）のトラブルが発生しています。
- ◇買い取り業者が事前連絡もせず消費者宅を訪問して勧誘することは禁止されています。突然訪問してきた買い取り業者には玄関のドア越しで対応し、家に入れないようにしましょう。
- ◇契約の意思がないことを伝えたにもかかわらず再度勧誘することは禁止されています。毅然と断りましょう。
- ◇事前に買い取りを承諾した物品以外の物品の売却を勧誘することは禁止されています。承諾していない貴金属等の売却を求められたらきっぱりと断りましょう。
- ◇業者に求められても、むやみに貴金属を見せたり触らせたりしないようにしましょう。
- ◇契約の際は契約書面を受け取りましょう。
- ◇訪問買い取りはクーリング・オフが適用されます。その期間中は、売却物品の引き渡しを拒絶することもできます。
- ◇困った時はご相談ください。

■相談受付時間

毎週月～金曜日
午前9時～正午、午後1時～4時



保健師の
ちよつと一言



「ふれあいの家」に参加して

元気な毎日を過ごしましょう

昨年と比べて外出する回数が減っていませんか？

1日の大半を家の中で過ごしていると、使わない足腰の筋力は衰え、食欲も低下し、気がつかないうちに身体が弱ってしまいます。

市では、地区の社会福祉協議会に依頼をして、閉じこもりがちな生活を予防するために、「ふれあいの家」事業を実施しています。

介護予防に役立つお話や体操、ゲームなど、声をか

けながら参加者同士で楽しく交流しています。

色々と接して、つながりを持つことは、元気に自立して日常生活を送る事ができる期間「健康寿命」を延ばすことにもつながります。「ふれあいの家」に参加し、元気な毎日を過ごしましょう。

現在、市内36箇所の身近な会館や公民館などで、月に1～4回開催しています。開催日時や場所、内容など、詳しくは地域包括支援センターまでご連絡ください。

▶問い合わせ先

長寿社会課地域包括支援センター
(☎ 47 - 1131)





お知らせ

新高額障害福祉サービス等給付費(低所得の高齢障がい者のための利用者負担軽減制度)のご案内

60歳から65歳になるまでの5年間にわたり、特定の障害福祉サービスを利用していた人で一定の要件を満たす場合は、平成30年4月1日以降に利用した相当(類似)する介護保険サービスの利用者負担が償還されるようになります。

【新高額障害福祉サービス等給付費】

次の全ての要件を満たす人が対象になります。

▼対象

- ◇平成18年10月1日以降に65歳の誕生日を迎えた人
- ◇60歳から65歳になるまでの5年間にわたり、特定の障害福祉サービス(※1)を利用していた人
- ◇平成30年4月1日以降に特定の介護保険サービス(※2)を利用している人

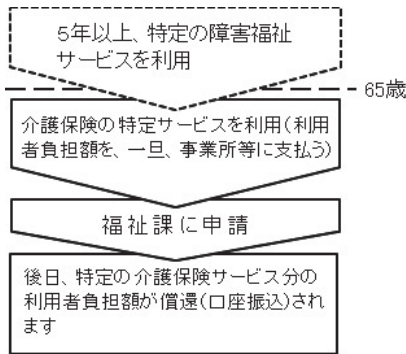
◇利用者とその配偶者が、当該利用者が65歳に達する日の前日の属する年度(65歳に達する日の前日が4月から6月までの場合にあつては、前年度において個人住民税が非課税の人または生活保護受給者(申請時と同様)

65歳に達する日の前日時点で障害支援(程度)区分が区分2以上であった人

◇65歳に達するまでに介護保険法による保険給付を受けたことのない人

(※1) 特定の障害福祉サービス：居宅介護、重度訪問介護、生活介護、短期入所(※2) 特定の介護保険サービス：訪問介護、通所介護、短期入所生活介護、地域密着型通所介護、小規模多機能型居宅介護

▼償還の流れ



※申請方法や必要書類など、詳細はお問い合わせください。

▼問い合わせ先
福祉課福祉係

(☎47-1121)

インフルエンザ予防接種費用助成

インフルエンザ予防接種の費用を助成します。対象者には、今月下旬に接種券をお送りしますので、注意事項をよく読み、希望する人は医療機関に直接申し込んでください。(要予約)

【乳幼児】

▼対象

平成24年4月2日から今年6月30日までに生まれた満6カ月以上で就学前の人

▼接種回数

2回(うち1回分を助成)

▼助成限度額

1人2千円

【高齢者】

▼対象

昭和28年12月31日までに生まれた満65歳以上の人

▼接種回数

1回

▼自己負担額

1200円

【共通事項】

※市民税非課税世帯は無料

▼接種期間

11月1日(木)～来年1月31日(木)

▼その他

対象にもかかわらず、接種券が届かない人はご連絡ください。

▼問い合わせ先

健康推進課母子保健係

(☎47-1040)

「野焼き」は原則禁止です

廃棄物の処理及び清掃に関する法律により、原則として「野焼き」は禁止されています。

とんど焼き等、例外的に認められているものもありますが、野焼きの煙や焼却灰の飛散による苦情が後を絶たず、消防車が出動する事案も度々発生しています。

すべての市民の皆さんが気持ちよく生活するための環境づくりにご協力をお願いします。

▼問い合わせ先

環境衛生課環境対策係

(☎47-1060)



有料広告

省エネ型石油ボイラー販売、ダントツの実績！
水廻りとサッシのエコリフォームも当店へ！

米子市水道局指定工事店 / 米子・境港市下水道指定工事店

有限会社 渡辺商店

境港市渡町2350番地4(渡郵便局前) ☎(0859)45-0537

☎フリーダイヤル(通話無料)

Facebook更新中!

0120-450-538

境港 渡辺商店

検索

渡辺商店キャラクター エルビーくん

快適をもっと！
もっと！

- 長府ボイラー特約店
- TOTOリモデルクラブ店
- LIXILリフォームネット店
- タカラパートナーショップ

TOTO

リモデルトイレ
「ピュアレストEX」(手洗なし)

¥237,400を **35%引**
¥154,300

※標準取替費 ¥30,000。価格は税抜です。





枯松の伐採

【指定区域内】

保安林などの公益性の高い松林は、区域を指定し、市が松くい虫による被害木の伐採をしています。次の指定区域内で、被害のある松林を所有している人は、ご連絡ください。

▼指定区域

- ◇中野町から幸神町までの線路沿いの公益的松林
- ◇福定町から佐斐神町までの国道431号線沿いの公益的松林
- ◇竜ヶ山公園・中浜緑地・市民の森
- ◇枕川東側（三中道路）森岡神社
- ◇台場公園
- ◇神社・仏閣を含む自治会の所有する土地など
- ◇中海干拓地内保安林
- ◇市管理の施設（学校、公園など）

【指定区域外】

住宅の庭松等、指定区域外の枯松伐採には、市で費用の一部を補助する制度があります。申請は随時受け付けています。が、伐採前に調査をしますので、必ず事前ににご相談ください。

▼問い合わせ先

農工商政課農業振興係

(☎47・1049)



入札結果の公表

予定価格が1千万円以上の入札について公表します。

▼問い合わせ先 管理課管理係

(☎47・1076)

種別	土木	設計	土木	土木	土木
工事名	渡町汚水枝線(その10)工事	境港市公共下水道事業計画検討業務委託	渡町汚水枝線(その8)工事	渡4号汚水幹線築造工事	森岡町汚水枝線(その3)工事
入札日	8月9日	8月20日	8月22日	8月28日	9月3日
予定価格	69,842千円	30,259千円	112,069千円	107,368千円	67,761千円
落札額	69,120千円	23,752千円	111,240千円	97,740千円	61,884千円
落札率	99.0%	78.5%	99.3%	91.0%	91.3%
落札者	(株)ウオタニ	日本工営(株)鳥取営業所	角建設・箕矢組特定建設工事共同企業体	コーワ建設(株)	(有)佐々木組境港営業所



狂犬病予防注射はお済みですか？

【犬の登録と狂犬病予防注射について】

狂犬病予防法によって、生後90日を経過した犬には登録（生涯1回）と毎年1回の狂犬病予防注射を受けさせる必要があります。また注射を受けさせていない場合は、かかりつけの動物病院で速やかに注射を受けさせましょう。なお、県西部地区の15の動物病院では、犬の登録および狂犬病予防注射・注射済票の交付を受けることができます。◇県西部地区の動物病院一覧は市ホームページから確認できます。

<http://www.city.sakaininato.lg.jp/index.php?view=10422>

【犬が死亡したら必ず届け出ましょう】

飼い犬が死亡した際には、登録台帳からの抹消を行いますので、必ず届け出てください。また、他市町村からの境港市への転入、飼い主の変更の場合にも届け出が必要です。

【所有者明示を必ずしましょう】

鑑札や迷子札が装着されていないため、飼い主の元に戻れない犬が後を絶ちません。

収容された犬は一定期間経過すると譲渡や殺処分されること

市民の皆さんからの意見を募集しています

《ひとひと女と男とのいきいきプラン(案)》

ー第3次境港市男女共同参画推進計画ー

男女共同参画社会の実現に向けた基本的な施策の方向や取組を示したプランの改定案をまとめました。

よりよい計画にするため意見を募集します。

▶資料閲覧場所 各公民館、市男女共同参画センター（なぎさ会館内）、市民活動センター（しおさい会館内）、地域振興課、市ホームページ

▶応募方法 意見、住所、氏名、連絡先を明記のうえ、郵送、ファクシミリ、電子メールのいずれかで提出するか、持参してください。（様式不問）

※意見に対して個別に回答はしませんが、検討内容をとりまとめ、後日公表します。

▶提出・問い合わせ先

〒684-8501 境港市上道町3000

地域振興課人権政策室

☎47-1102 FAX44-3001

Mail chiikishinkou@city.sakaininato.lg.jp



になります。飼い犬が行方不明になったら、いつか戻ってくるかと安易に考えず、速やかに県西部総合事務所生活環境局生活安全課か警察に連絡しましょう。

▼届け出・問い合わせ先
環境衛生課環境対策係
(☎47・1060)

▼野良犬や犬の飼い方等に関する苦情・相談
鳥取県西部総合事務所生活環境局生活安全課
(☎31・9320)

安い! きれい! アフターよし!

初期費用は前家賃のみ!

賃貸のアップル境港

境港市外江町3109-1 いない境港店となり

☎(0859)44-9128

有料
広告

農業委員会情報

【秋の農作業労賃標準額】

平成30年秋の農作業労賃標準額を決定しました。

作業名		標準額 (税込み)	摘要	
耕 う ん	水田一般	6,700円	10アール当たり	
	水田ほ場整備地	6,500円		
	畑	9,000円		
稲 刈 り	バインダー	15,000円	10アール当たり (ひも込み)	
	コンバ イン	水田一般	32,000円	10アール当たり (乾燥込み)
		水田ほ場 整備地	31,000円	
脱 穀		550円	もみ 30kg 当たり	
一般労務		770円	1時間当たり	

▶問い合わせ先

農業委員会事務局 (☎47-1053)

安全確保と環境保全は車の点検・整備から

日常点検や定期点検は車のトラブルを防ぐだけでなく、地球温暖化の原因である二酸化炭素の削減にもつながります。

特に、長くご使用の車は、細やかな点検が欠かせません。日頃から車の健康管理を心がけましょう。

▼問い合わせ先

中国運輸局鳥取運輸支局
査・整備・保安担当

(☎0857-22-4110)

自動車の点検・整備のことが詳しくわかります。

点検・整備

検索

www.tenken-seibi.com



2018自動車点検整備推進運動

鳥インフルエンザに注意しましょう

鳥インフルエンザは、大陸から日本国内にカモ類などの渡り鳥が運んでくると考えられています。これから渡り鳥が飛来する時期を迎えることから、愛玩用の鳥類飼育者の皆さんは次の点に注意しましょう。

- ◇鳥の様子を毎日観察する。
- ◇野鳥との接触を避けるため、放し飼いはやめて鳥小屋の中で飼うようにし、鳥小屋は防鳥ネットで覆う。
- ◇鳥小屋は清潔にして、定期的消毒する。
- ◇餌や飲み水は毎日新鮮なものを与え、野鳥が飛来する河川や池の水を与えない。
- ◇原因がわからないまま、次々と鳥が死んでしまうなどの異常が見られたら、左記の連絡先まで連絡する。

※鳥インフルエンザは鶏卵や鶏肉を食べることで人に感染することはありません。

▼連絡・問い合わせ先

- ◇商工農政課農業振興係 (☎47-1049)
- ◇西部家畜保健衛生所 (☎62-0140)
- ◇西部総合事務所生活環境局生活安全課 (☎31-9320)

さかいポータル サウナ情報

【休業のお知らせ】
定期点検のため、次の期間休業します。

▼休業日

10月23日(火)～25日(木)

【レディースデイ・シルバードイ】
女性・65歳以上の人は割引

▼とき

毎月第2・3月曜日

◇大人 510円→300円

◇小中学生250円→100円

【各種割引】

▼高齢者料金

70歳以上の人は常時300円

▼時間帯割引

正午までの入館女性は割引

◇大人 510円→300円

◇小中学生250円→100円

▼家族割引

家族連れの小・中学生は割引

◇小中学生250円→100円

▼誕生日割引(要証明)

誕生日の人は入浴料が無料

【薬湯の日】

◇女 湯 毎週月曜日

◇男 湯 毎週水曜日

▼問い合わせ先

さかいポータルサウナ

(☎44-4060)

漁業センサス(統計調査)を実施します

水産業を営んでいるすべての世帯や法人を対象とした、「2018年漁業センサス」が実施されます。

この統計調査は、漁業の生産や就業の状況、漁村や水産物の流通・加工業の実態を調査するもので、我が国の水産行政の推進に必要な基礎資料を整備することを目的として、5年ごとに実施されています。

市では、漁業生産者を対象として11月1日現在の状況をお聞きする調査を受け持つっており、10月中旬から調査員が訪問します。

調査内容は統計を作成するためのみに使用され、その他の目的には一切使用しません。皆さんのご協力をお願いします。

▼問い合わせ先 総務課行政係 (☎47-1007)



市役所内キャッシュコーナーの廃止

境港市役所内に設置しているキャッシュコーナーは、廃止することになりました。

▼最終営業日

10月31日(水) 午後5時

▼問い合わせ先

㈱山陰合同銀行境港支店

(☎44・7111)

アートスタート

▼とき 10月14日(日)

午前10時〜11時

▼ところ

保健相談センター講堂

▼対象

就学前の子どもと保護者

▼内容

人形劇「ふくろうぼうや月夜のぼうけん」

※参加費・事前申し込み不要

▼問い合わせ先

子育て支援課児童係

(☎47・1045)

夢みなとタワー情報

【MiniMini マルシェー】

▼とき 10月6日(土)

午前10時〜午後4時

▼ところ

1階エントランスロビー、多目的ホール

▼料金

入場無料

【お父さん・ママのふれあひYOGA】

子育てママを応援するストレッチイベント。家族みんなで家事や育児をシェアしよう!

▼とき 10月6日(土)

午前11時〜午後2時

▼ところ 展望タワー1階

▼料金 無料

【夢みなと工房スペシャル〜ハロウィンワークショップ〜】

▼とき

10月7日(日)、8日(月・祝)

午前10時〜午後3時

▼ところ 1階多目的ホール

※料金は内容により異なります。

【アナログゲームで遊ぼう!】

▼とき

10月7日(日)、8日(月・祝)

午前10時〜午後3時

▼ところ

1階エントランスロビー

▼料金

フリーパス3000円

▼問い合わせ先

夢みなとタワー

(☎47・3800)

コミュニティ助成事業

平成30年度宝くじの社会貢献広報事業により、誠道地区自治連合会が「お祭り用やぐら」や「音響設備」を整備しました。



この事業で備品を整備することで、地域で行われる様々なコミュニティ活動が活発になり、さらなる地域活性化が図られることが期待されます。

▼問い合わせ先

地域振興課企画係

(☎47・1024)

宝くじ 発売!

▼発売期間

10月1日(月)〜23日(火)

▼賞金

1等3億円、前後賞各1億円

▼その他

ハロウィンジャンボミニ(1等3000万円)も同時発売!

ハロウィンジャンボ宝くじの収益金は、市町村の明るいまちづくりや環境対策、高齢化対策など地域住民の福祉向上のために使われています。

公共交通を 利用しましょう

鉄道やバス、タクシーなどの公共交通は通学する学生や運転免許証を持たない人、高齢者や体が不自由な人の日常生活においてなくてはならない移動手段です。しかし、公共交通は利用が少なければ維持していくことが困難であり、交通が不便になることは地域の衰退に繋がります。

はまるーぷバスのお知らせ

10月1日より、

定期券・1日乗車券・障がい者割引

がスタートしました♪

▶問い合わせ先 通商観光課観光振興係 (☎47-1068)

す。
また、今はクルマで移動している人も将来、クルマを運転できるとは限りません。そのとき自分の地域の公共交通がなくなっていたらどうでしょうか。
「公共交通は多くの人の生活を支えている」ということを意識し、将来の公共交通維持のため、バスなどを積極的にご利用ください。
▼問い合わせ先
鳥取県西部地域公共交通活性化協議会
(☎0857・26・7100)



おれんじカフェ さかいみなと

【認知症の人を介護する家族のつどい】

認知症に関する事や介護の悩みを話す場所です。

▼とき 11月12日(月)

午前10時〜正午

▼ところ

老人福祉センター(浜の里)

▼参加費 1000円

【おれんじカフェさかいみなと】

認知症になっても住み慣れた地域で暮らすために・・・

今回は、講演会を開催します。

▼とき 10月22日(月)

午前10時〜正午

▼ところ

老人福祉センター(浜の里)

▼演題

認知症の対応について

▼講師

吉野立さん(認知症の人と家族の会代表)

▼定員 40人

▼申込期限 10月19日(金)

▼参加費 1000円

▼申し込み・問い合わせ先

長寿社会課地域包括支援センター

▼問い合わせ先 (☎47・1131)

▼問い合わせ先 (☎47・1131)



はまかぜ認知症カフェ

季節のお菓子、挽き立て珈琲などを楽しみながら、認知症について学んでみませんか。どなたでも参加できますのでお気軽にお越しください。

▼とき 10月24日(水)

午後1時〜3時

▼ところ

済生会地域ケアセンター1階

▼参加費 1000円

▼問い合わせ先

済生会介護老人保健施設はまかぜ (☎42・3190)



地域医療連携室講演会

次の内容で講演会を実施します。どなたでも聴講できますので、ふるってご参加ください。

▼とき 10月12日(金)

午後1時30分〜2時30分

※事前予約は不要です。

▼ところ

済生会境港総合病院2階会議室

▼演題

人間ドックでわかること

▼講師

藤井容子さん(健診センター医師)

▼問い合わせ先

済生会境港総合病院地域医療連携室 (☎42・3161)

第6回 境港文化のつどい

境港市文化協会は加盟団体合同で展示・発表会を開催します。

【展示部門】

▼とき

11月10日(土)、11日(日)

午前9時30分〜午後4時30分

▼ところ 海とくらしの史料館

▼内容

華道、写真、陶芸、川柳、俳句、短歌、書画篆刻、茶道ほか

【ステージ部門】

▼とき 10月27日(土)

午後1時30分〜3時30分

▼ところ 文化ホール

▼内容

合唱、詩吟、能楽、邦楽、舞踊、鑑賞ほか

▼入場料 無料

※展示、ステージ部門とも

▼問い合わせ先

境港市文化協会 湯越さん (☎44・0055)



境港ふれあい・ほっとミーティング 中浜(人権学習地区巡回講座)

DVD視聴を通して、一人一人を大切にすると人権尊重の視点から、「違いを認め合い、活かし合う社会」について考えてみたいと思います。併せて、個人情報保護する「本人通知制度」

の説明もします。

10月は中浜地区で開催します。どうぞ気軽にご参加ください。

※お住まいの地区以外のミーティングにも参加いただけます。

▼テーマ 違いを認め合い、活かし合う社会へ「変わっている人」は、困った人??

▼とき・ところ

10月4日(木)	19:30〜20:50	新屋町会館
10月10日(水)	19:30〜20:50	自衛隊内官舎集会所
10月11日(木)	14:00〜15:20	中浜公民館
10月12日(金)	19:30〜20:50	麦垣町会館
10月17日(水)	19:30〜20:50	財ノ木町会館
10月19日(金)	19:30〜20:50	幸神町会館
10月24日(水)	19:30〜20:50	小篠津町会館
10月26日(金)	19:30〜20:50	夕日ヶ丘1丁目集会所
10月27日(土)	19:00〜20:20	三軒屋町あじさいホール

※参加無料・申し込み不要

▼問い合わせ先

地域振興課人権政策室 (☎47・1102)

68周年 駐屯地創設記念行事

記念行事にあわせ、駐屯地を一般開放します。

▼とき 10月14日(日)

午前9時〜午後3時

▼ところ

陸上自衛隊米子駐屯地

▼内容

観閲式・観閲行進、訓練展示、野外売店・野点、子供広場、装備品展示、自衛隊車両体験試乗、野外コンサート等イベント盛りだくさん。

※駐屯地周辺に臨時駐車場を用意しています。

▼問い合わせ先

陸上自衛隊米子駐屯地広報室 (☎29・2161)



ことぶき文化祭(演芸発表)

▼とき 10月16日(火)

午後1時30分〜3時30分

▼ところ 文化ホール

▼内容 大正琴、踊り、寸劇

※特別出演 石田光輝さん(歌手・作曲家)

▼参加費 無料

※どなたでもご参加いただけます。

▼問い合わせ先

境港市ことぶきクラブ事務局 (☎45・6116)

保育園オープンデー

未就園児を対象に保育園を開放します。園児と一緒に楽しく過ごしましょう。

▶開催日程

施設	とき
なかはま保育園	10月17日(水)
わたり保育園	10月26日(金)
あがりみち保育園	11月7日(水)

※いずれも午前10時～11時30分

▶問い合わせ先

- ◇なかはま保育園 (☎45-0208)
- ◇わたり保育園 (☎45-0656)
- ◇あがりみち保育園 (☎42-3553)

さかいみなと消防フェア

展示・体験を通して消防業務への理解を深めるとともに、市民と消防職員・消防団員との交流を図るイベントです。

▼とき 11月23日(金・祝)
午前10時～正午

▼ところ

境港消防署屋外訓練場

▼内容

消防車両、資機材展示

◆訓練展示

◆地震体験(起震車)

◆放水体験、煙体験

◆炊き出しほか

▼問い合わせ先

境港消防署

(☎47-0119)

◆自治防災課自治防災係

(☎47-1023)

境港市戦没者追悼式

市では平成30年度境港市戦没者追悼式を行います。

多くの市民の皆さんのご参加をお願いいたします。(どなたでもご参列いただけます。)

▼とき 10月24日(水)
午後2時～2時45分

▼ところ

文化ホール

▼問い合わせ先

福祉課

(☎47-1044)

鳥取県戦没者慰霊祭

▼とき 10月23日(火)
午前10時30分～11時20分

▼ところ

倉吉未来中心

▼問い合わせ先

福祉課

(☎47-1044)

◆鳥取県福祉保健課

(☎0857-26-7145)

裁判所見学会・無料法律相談

10月1日(月)から7日(日)の「法の日」週間にちなみ、イベントを開催します。

【裁判所見学会】
▼とき 10月12日(金)
午前10時～正午

※事前申し込み必要

▼ところ

鳥取地方・家庭裁判所米子支部

▼内容

民事調停制度についての説明、法廷見学、質疑応答など

▼定員 24人(申込受付順)

▼申し込み・問い合わせ先

鳥取地方・家庭裁判所米子支部庶務課

(☎22-2205)

【無料法律相談】

▼とき 10月22日(月)
午前10時～午後3時

▼ところ

鳥取地方・家庭裁判所米子支部

▼定員

30人程度(当日受付順)

▼問い合わせ先

鳥取県弁護士会

(☎0857-22-3912)



10月8日(月・祝)は体育の日です。

市民体育館で次のイベントを開催します。参加無料、事前申し込み不要です。体を動かして体力づくりをしましょう。

【みんなでストレッチ&ウォーキング】

▶ところ 市民体育館(第1)

▶開催時間 午前10時～11時30分

※受付は午前9時30分から

▶内容 ストレッチとインターバルウォーキング

▶問い合わせ先

境スポーツクラブ 角さん (☎44-6818)

【体育施設の無料開放】

▶対象施設 市民体育館、市民温水プール

※市民体育館(第1)はイベント終了後に無料開放

※市民温水プールは午後2時より無料開放

▶問い合わせ先

◇市民体育館について

境港市体育協会 (☎42-6770)

◇市民温水プールについて

NPO法人境港スイミングスクール (☎44-3725)

第18回済生会地域ケアセンター祭

▼とき 10月13日(土)
午後1時～3時30分

▼ところ

済生会地域ケアセンター

▼内容

ステージイベント、屋台、展示(利用者作品等)、福祉の店

▼問い合わせ先

済生会地域ケアセンター

(☎42-3190)

第10回写真倶楽部展

▼とき 10月10日(水)～29日(月)
(火曜日休館)

▼ところ

午前9時30分～午後4時30分

※最終日は午後4時まで

▼内容

写真作品展示

▼入場料 無料

▼問い合わせ先

境港写真倶楽部 阿部さん

(☎45-1418)

菅沢ダム完成 50周年記念行事

国土交通省（建設省）が中国地方で最初に建設した菅沢ダム（日南町）が昭和43年に完成してから50年となります。それを記念した行事が実施されます。

【記念式】

▼とき 11月11日（日）

午前10時15分～11時

※受付開始9時30分

▼ところ

日南町総合文化センター「さつきホール」

▼内容

◇「大蛇退治」

（上演 日南神楽 神光社）

◇菅沢ダム建設当時の記録映像

上映

◇流域の中学生等によるビデオ

レター「50年後の日野川へ」

など

※日野町、日南町主催の食のイベントもあります。

▼入場料 無料

▼問い合わせ先

国土交通省日野川河川事務所

総務課（☎27・5484）

（平日 午前9時～午後5時）



【バス見学会】

ダムの様子や水を利用する企業を見学できるバス見学会の参加者を募集します。

▼とき 11月11日（日）

午後0時30分～4時30分（予定）

※事前申し込みが必要です。

▼見学コース

日南町総合文化センター→菅沢ダム（バス周遊30分程度）↓王子製紙（工場見学1時間程度）↓日南町総合文化センター

▼申し込み方法 電話

▼申込期間

10月5日（金）～10月19日（金）

▼定員 40人（先着）

▼申し込み・問い合わせ先

菅沢ダム管理支所

（☎87・0911）

（平日 午前9時～午後5時）

▼手織工房「藍彩」作品展

（あじさい）

色彩豊かな裂織布や伯州綿を使ったストール等の作品を展示します。

▼とき

◇11月3日（土）

午前9時30分～午後5時

◇11月4日（日）

午前9時30分～午後4時

▼ところ 海とくらしの史料館

▼問い合わせ先

手織工房「藍彩」大西さん

（☎090・7895・6117）



文化財巡り参加者

文化財にまつわる話を聞きながら、マイクロバスや徒歩で市内の文化財を巡ります。

▼とき 10月20日（土）

午後1時30分～3時30分

▼ところ

市内各地の石碑・墓碑（中央墓園・光祐寺・境小学校・上道小学校）

▼集合場所

保健相談センター前

▼解説

小灘浩さん（市文化財保護審議会委員）、生涯学習課職員

▼定員 20人（先着順）

▼参加費 無料

▼申込期限 10月17日（水）

▼申し込み・問い合わせ先

生涯学習課文化体育係

（☎47・1092）

竹内南地区旅客施設 の名称一般投票

2020年春、竹内団地に新たに完成する旅客施設の名称を選定する「一般投票」が行われています。

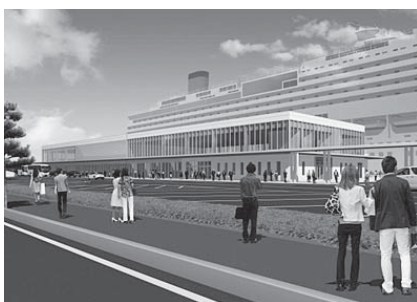
▼投票方法

名称候補の中から1点を選び、

境港管理組合ホームページに公開されている投票用紙を参考に必要事項を記入し、郵送・ファクシミリ・メールで投票してください。

◇ホームページアドレス

<http://www.sakai-port.com/>



旅客施設の完成イメージ

▼名称候補

◇境港シードリームターミナル

◇境夢みなとターミナル

◇大山夢みなとターミナル

◇夢みなと貨客ターミナル

◇夢みなとターミナル

◇夢みなとテラス

◇境港竹内未来ターミナル

▼応募期限

10月21日（日）当日消印有効

▼応募・問い合わせ先

〒684-0004

境港市大正町215

境港管理組合

（☎42・3705）

FAX 42・3735

Mail sakai-port@pref.tottori.lg.jp

食事と健康づくり講座 〜丈夫な骨づくり編〜

健康づくりについて、調理実習を通して楽しく学んでいく講座です。食生活改善推進員と一緒にを行います。

▼とき 11月16日（金）

午前10時～午後1時

▼ところ 保健相談センター

▼内容

◇生活習慣病予防・食習慣についてのお話

◇簡単でおいしい骨太料理（調理実習と試食）

▼定員 25人

▼申込期限 11月8日（木）

▼受講料 200円

▼持ち物

エプロン、手拭タオル、三角巾（バンダナでも可）

▼申し込み・問い合わせ先

健康推進課（☎47・1042）

市報さかいみなどを アプリで配信中

詳しくは、右のQRコードまたは「マチイロ」で検索！



※アプリの使用は無料ですが、通信費等は各回線ごとのご負担となります。

特定公共賃貸住宅の入居者募集

▶入居資格（一般）

◇基準内の収入であること

【世帯の月額所得※】 158,000円以上487,000円以下

※月額所得とは、入居予定者全員の総所得金額から特定優良賃貸住宅の供給の促進に関する法律施行規則の規定による控除額を控除した額を12で除した金額

◇同居する親族があること

◇居住するために住宅を必要としている人

◇市税を滞納していないこと

◇連帯保証人が1人あること

◇暴力団員でないこと

▶敷金 家賃の3カ月分

▶募集期間 10月1日（月）から随時受付

▶入居者の決定 先着順

▶入居可能日 11月1日（木）

※駐車場を使用する人は、別途駐車場使用料が必要となります。（1区画 月額1,000円）

▶申し込み・問い合わせ先

建築営繕課公営住宅係 ☎47-1059

団地名	上道団地 (上道町 3563)
種別	一般
建設年度	平成11年
構造	鉄筋・4階建
募集住戸	10棟203号（2階）
間取り等	3LDK 6畳（2）、洋6畳
家賃（円）	73,000



ベニガニ料理教室

境港で水揚げ量日本一を誇るベニズワイガニについて、境港おさかなガイドと楽しく学習し、1枚のベニガニからできる家庭料理をプロの料理人が、やさしく教えてくれます。

松葉方二の試食も準備予定です。

▼とき 11月11日（日）

午前10時～

▼ところ 保健相談センター

※グループ参加も可能です。小学生以下は保護者の同伴で申し込みください。

▼参加費 1人 1,000円

▼申し込み方法

11月1日（木）までに電話・ファクシミリ・メールでお申し込みください。参加者氏名、代表者住所・電話番号をご連絡ください。

▼定員 20人（先着順）

▼申し込み・問い合わせ先

境港水産振興協会

☎44-6668

FAX 44-6740

Mail suisan@joy.ocn.ne.jp



肝がん撲滅運動 市民公開講座

肝臓週間にちなみ、2つの講演会と肝炎無料検査を実施します。

▼とき 11月11日（日）

午後1時～4時

▼ところ

米子市福祉保健総合センター

（ふれあいの里）

【講演会①】

◇演題

知って得する！肝臓と歯の健康のお話

◇講師

田部有子さん（鳥取大学医学部附属病院歯科口腔外科歯科衛生士）

◇時間

午後1時10分～45分

【講演会②】

◇演題

骨盤体操で育む肝臓の健康

◇講師

足立敏美さん（インストラクタ）

◇時間

午後2時～3時

※講演会は、4階中会議室でおこないます。

※入場は無料ですが、申し込みが必要（先着40人）

※バスタオルを持参のうえ、動きやすい服装でお出かけください。

※バスケット

▼申し込み・問い合わせ先

境港バドミントン協会

フタバスポーツ

☎44-5171

スミモトスポーツ

☎45-0326

【肝炎無料検査】

◇時間 講演会終了後

※事前申し込みが必要です。

▼申し込み・問い合わせ先

◇講演会

鳥取県肝疾患相談センター

☎38-6525

◇肝炎検査

米子保健所

☎31-9317

バドミントン 教室参加者

▼とき

11月8日（木）～12月2日（日）

の毎週木・日曜日（8回）

午後8時～10時

▼ところ 市民体育館（第2）

▼対象

市内の社会人（初心者および未経験者）

▼定員 20人程度

▼参加費（保険料含む）

2,500円

※申し込みと同時に持参

準備品

運動ができる服装、上履き

ラケット

▼申込期限 10月27日（土）

▼申し込み・問い合わせ先

境港バドミントン協会

フタバスポーツ

☎44-5171

スミモトスポーツ

☎45-0326



原子力防災現地研修会

▼とき 11月1日(木)

◇出発 午前9時40分

◇解散 午後4時20分

▼見学施設

◇島根県原子力防災センター

◇島根原子力発電所(バス車内から見学)

▼集合場所 保健相談センター前

▼募集人数(先着順) 40人

※県内在住者限定

▼申し込み方法

はがき、電話、ファクシミリ、電子メールのいずれかで、参加者全員の住所・氏名(ふりがな)、電話番号、生年月日を記入のうえご応募ください。はがき1枚で4人まで応募できます。

▼申込期限

10月25日(木) 必着

▼注意事項

◇参加費は無料です。

◇見学には本人確認書類が必要です。

◇昼食は用意しません。

▼申し込み・問い合わせ先

鳥取市東町1丁目271

〒680-8570

鳥取県危機管理局原子力安全対策課

(☎0857-26-7974)

FAX 0857-26-8805

Mail genshiryoku-anzen@pref.tottori.lg.jp



境港再発見講座「境港楽見」

「郷土のこと、もつと知りた

いね」と、勉強会をひらいてい

ます。

第4回は、外江のことば外

江弁とその使われ方を通して、

なりわいとムラのありようを紐

解きます。講師は外江出身、元

山陰放送、鳥取短大の浜田章作

さんです。

▼とき 10月11日(木)

午前10時〜正午

▼ところ 老人福祉センター

▼料金(資料代) 500円

▼申し込み・問い合わせ先

境港楽学習会 定岡さん

(☎090-8064-6191)



境港市読書まつり

保健相談センターで読書に關

する催しを行います。詳細は市

報12月号でお知らせします。

▼とき 12月16日(日)

【展示写真、一箱本屋さん参加者募集】

▼展示写真

テーマ「本のある風景の写真」

※写真の大きさは問いません。

※電子データでの提出でもかま

いません。

▼一箱本屋さん

ダンボール二箱をお持ちの不

要本を入れ、ご自身で販売して

いただきます。

※価格はご本人が設定します。

※残った本はお持ち帰りくださ

い。

▼申込期限 10月31日(水)

▼問い合わせ先

生涯学習課生涯学習係

(☎47-1091)



境港さかな・妖怪ウォーク

みなとまちの潮風を感じなが

らさかなと妖怪のまちを歩こう

▼とき

11月18日(日) ※雨天決行

▼ところ

水木しげるロードほか

▼コース(約8キロ)

水木しげるロード(境港駅前

公園) ↓山陰鉄道発祥之地碑 ↓

伯州綿畑 ↓正福寺 ↓皇の松 ↓下

ノ川沿い(河童伝説) ↓境漁港・

境港水産物直売センター ↓境台

場公園・海とくらしの史料館 ↓

海岸通り ↓大港神社 ↓玉榮丸慰

霊碑 ↓水木しげるロード(河童

の泉)

▼定員(先着) 300人

▼参加費(事前)

高校生以上 1500円

小・中学生 800円

▼その他

◇当日は、午前9時30分に水木

しげるロード(境港駅前公園

)で受け付けをお願いします。

◇午前9時から水木しげるロー

ド(河童の泉)にて「河童神

事」を行います。

▼参加特典

◇「カニ汁」ふるまい、「の

こめし」(軽食) 付

◇完歩証など記念品プレゼント

◇地元の特産品等のお楽しみ大

抽選

◇水木しげる記念館、夢みなと

タワー、海とくらしの史料館

3施設全て入館無料!(当日)

◇日帰り入浴施設入浴無料(当

日)

◇夢みなとタワー周辺施設のお

買い物券(500円分) プレ

ゼント

▼事前申込期限

◇郵便振込・インターネット申

し込み

11月9日(金)まで

◇直接申し込み

11月15日(木)まで

※ただし定員に達し次第、受付

終了

▼申し込み・問い合わせ先

境港さかな・妖怪ウォーク実

行委員会(境港市観光協会内)

(☎47-3880)

ホームページ

<http://www.sakaininato.net/>

市報に広告を掲載しませんか?

市民の皆さんに広く行きわたります!

1回(月) 5千円〜

詳しくは、ホームページをご覧ください。

<https://www.city.sakaininato.lg.jp/index.php?view=4934>

お問い合わせ先 地域振興課広報情報係 (☎47-10010)





ポリテクセンター米子 12月入所生 (離職者対象)

ポリテクセンター米子では、職業訓練生を募集します。

- ▼訓練科・定員
 - ◇産業技術科 15人
 - ◇ビル管理技術科 12人
- ▼訓練期間
 - 12月1日(土)～来年5月30日(木)
- ▼入所資格 求職中の人
- ▼募集期間
 - 10月10日(水)～11月8日(木)
- ▼受講料 無料
- ※テキスト代などの実費が必要
- ▼参考
 - 雇用保険受給者で諸条件を満たした人は訓練最終日まで受給期間が延長されます。
 - 雇用保険受給者以外の人も一定の条件を満たせば職業訓練受講給付金を受給しながら受講できます。

- 見学会を10月18日(木)・31日(水)、体験会を10月25日(木)に開催します。
- ▼申し込み先
 - 最寄りのハローワーク
- ▼問い合わせ先
 - ポリテクセンター米子 訓練課
 - (☎27・5115)



J.K.モルナル インターナショナル セリングレーザーチーム 市民歓迎会参加者

10月17日(水)から、東京五輪セーリング競技でメダルを目指す各国の有力選手が境港公共マリナーでキャンプを実施します。

ロンドン、リオ五輪の銀メダリスト、世界選手権2連覇、日本代表などトップアスリートとバーベキューを通して触れ合えるまたとない機会です。

- ▼とき
 - 10月20日(土) 午後5時～
- ※雨天決行
- ▼ところ 幸神町集会所
- ▼参加費 大人2千円
高校生以下無料
- ※当日集金
- ▼定員 大人30人
高校生以下30人
- ▼申込期限 10月12日(金)
- ▼主催
 - 中浜地区各青壮年会有志
- ▼申し込み・問い合わせ先
 - 境港市東京オリ・パラキャン
 - プ実施委員会(生涯学習課内)
 - (☎47・1092)



教育・訓練賞対象者

夢に向かってがんばる女性のための教育・訓練賞の対象者を募集します。

▼対象 自身と扶養家族に対し、主に経済的責任を負いながら、職業訓練、専門学校、短期大学、大学に在学中または入学許可を得ている女性

- ▼支援額
 - 50万円(1人)
 - 30万円(5人)
 - 20万円(若干名)
- ※審査のうえ決定します。
- ▼応募期限 11月30日(金)
- ▼応募・問い合わせ先
 - 国際ソロプチミスト境港市場さん
 - (☎44・5553)



納税相談



災害、病気などの理由により、やむを得ず納期限までに市税を納付することができない場合は、申請により差押えや財産の換価(売却)が猶予される制度がありますので相談ください。

【夜間の納税相談】

平日の昼間に仕事などで、市税の納付や相談に来られない人は利用してください。

- ▼とき
 - 10月31日(水)、11月30日(金) 午後5時15分～8時
- ▼ところ 収税課窓口
- ▼取り扱い税目
 - 個人住民税、固定資産税、軽自動車税、国民健康保険税
- ※納税通知書等を紛失し、納める金額がわからない人はあらかじめお問い合わせください。
- ▼問い合わせ先 収税課
- (☎47・1020)



無料法律相談会

鳥取県司法書士会による無料法律相談会を開催します。

- ▼とき 10月26日(金) 午後6時～8時
- ※前日までに事前申し込み必要
- ▼ところ
 - 米子コンベンションセンター
- ▼内容
 - 相続・遺言、不動産の贈与・売買、借金・多重債務問題、その他の法律問題など
- ▼予約・問い合わせ先
 - 鳥取県司法書士会
 - (☎0857・24・7024)



無料調停相談会

お金や土地・建物のトラブルなどの民事上の争いごと、夫婦間の問題や遺産分割などの家庭内のもめごとについて、調停委員が相談に応じます。

- ▼とき 10月12日(金) 午前10時～午後3時
- ※事前申し込み不要
- ▼ところ 米子市文化ホール
- ▼主催
 - (公財)日本調停協会連合会・米子地区調停協会
- ▼問い合わせ先
 - 鳥取地方裁判所米子支部庶務課
 - (☎22・2205)



日曜合同労働相談会

解雇、雇止め、賃金未払い、労働時間、有給休暇、パワーハラスメントなど労働問題全般に関する無料相談会を開催します(弁護士、社労士等が応対)。

- ▼とき 10月21日(日) 午前10時～午後3時
- ※事前予約を優先します。
- ▼ところ
 - 米子市加茂町2丁目180番地
 - 国際ファミリープラザ
- ▼問い合わせ先
 - 労使ネットとつとり(県労働委員会)
 - (☎0120・77・6010)

きらきら・ひまわり情報

【ひまわり運動会】

- ▶対象 乳幼児と保護者
- ▶とき 10月12日(金)
午前10時30分～11時30分
- ▶ところ 地域子育て支援センター「ひまわり」
- ▶内容 親子で運動会を楽しみましょう
- ▶持参するもの 運動ができる服装、お茶

【おおきくなったね！親子歯みがき教室と誕生会】

- ▶対象 乳幼児と保護者
- ▶とき 10月16日(火)
午前10時30分～11時30分
- ▶ところ 地域子育て支援センター「ひまわり」
- ▶内容 歯科衛生士さんのお話、ブラッシング指導と10月生まれの誕生会
- ▶持参するもの 歯ブラシ、コップ、タオル

【いもほり】

- ▶とき 10月18日(木) 午前10時～11時30分
※雨天の場合、予備日は10月25日(木)
- ▶ところ こども支援センター「きらきら」園庭
- ▶持参するもの 軍手、お茶、タオル、着替え、長靴
- ▶定員 30組
- ▶申込期間 10月1日(月)～16日(火)

【親子クッキング】

- ▶対象 2～3歳までの親子
- ▶とき 10月30日(火)、31日(水)
午前10時～正午
- ▶ところ 地域子育て支援センター「ひまわり」
- ▶内容 みんなでハロウィンパーティー
パンプキンタルトレット風
- ▶持参するもの エプロン、三角巾、手拭きタオル
- ▶定員 各日先着12組
- ▶申込期限 10月24日(水)

【きらきらタイム】

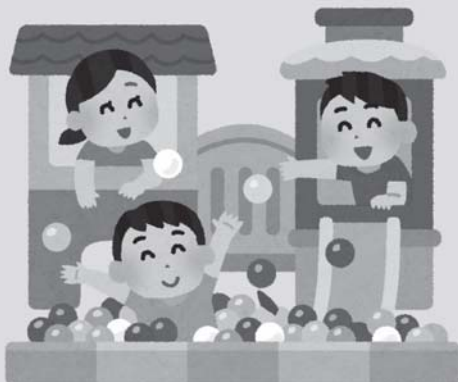
- ◇とき 毎週木曜日 午前11時～
- ◇ところ こども支援センター「きらきら」

【ひまわりタイム】

- ◇とき 毎週火曜日 午前10時30分～
(乳幼児相談日と重なる時は、変更あり)
- ◇ところ 地域子育て支援センター「ひまわり」

▶問い合わせ先

- ◇こども支援センター「きらきら」 (☎45-0116)
- ◇地域子育て支援センター「ひまわり」 (☎21-8103)



内容についての詳細は、各施設に直接お問い合わせください。
記事中に特に明記がない場合、会場は問い合わせ先と同じです。

聖心幼稚園 にこにこひろば

未就園児・在園児親子を対象に下記の催しがあります。

【運動会に参加しよう】

- ▶とき 10月6日(土) 午前9時30分～
- ▶ところ 市民体育館(第2)

【幼稚園説明会】

来年度の入園に向けて説明会を開催します。どなたでも参加できます。

- ▶とき 10月20日(土) 午前10時～

【園庭開放】

- ▶とき ◇平日 午前10時～正午
◇土曜日 午前9時～正午

【園舎開放】

- ▶とき ◇土曜日 午前9時～正午

- ▶問い合わせ先 聖心幼稚園 (☎42-2040)

おむつ利用券のご案内

1歳未満のお子さんを対象に、3カ月毎におむつ利用券(1回の申請につき3,000円分)を交付しています。10月の対象者は下記のとおりです。申請がまだの人は、お早めに窓口までお越しください。

	お子さんの誕生日	参考
1回目	平成30年 5月～7月	出生月の3～5カ月後
2回目	平成30年 2月～4月	出生月の6～8カ月後
3回目	平成29年11月 ～平成30年1月	出生月の9～11カ月後

※お子さんの誕生日が平成29年11月、平成30年2月、5月の人は、10月31日(水)が申請期限です。ご注意ください。

※平成30年3月、4月生まれのお子さんの場合、6カ月児健康診査の際にも申請できます。

- ▶申請に必要なもの ◇母子手帳
◇印章(初回の人のみ)

▶申請・問い合わせ先

- 子育て支援課育児支援係 (☎47-1077)

教育・保育施設公開日

市内の各教育・保育施設を広く一般に公開します。

▶開催日程

施設	とき	備考
中学校	11月3日(土)	(全日) 第三中学校 (午後) 第二中学校
	11月4日(日)	(全日) 第二中学校
	11月10日(土)	(全日) 第一中学校
	11月11日(日)	(全日) 第一中学校 公開場所：文化ホール
小学校	10月28日(日)	(午前) 誠道小学校
	11月11日(日)	(全日) 渡小学校、外江小学校、 境小学校、上道小学校、余子小学校
	11月18日(日)	(全日) 中浜小学校

上記日程以外に小・中学校の見学を希望される場合は、直接各学校の校長または教頭にご相談ください。

保育園、幼稚園、認定こども園については、各園で見学希望に対応します。事前に、希望する園へ直接ご相談ください。

▶問い合わせ先 ◇教育総務課指導係 (☎47-1088)
◇子育て支援課児童係 (☎47-1045)

認定こども園

美哉幼稚園 びさい交流会

【わくわくクラブ】

「園バスドライブと給食を食べよう」※要予約

▶とき 10月18日(木) 午前10時～お昼頃

▶持ち物 お箸、お茶、給食費(1食300円)

▶申込期限 10月11日(先着25組)

※アレルギーのある人は、予約時にお知らせください。

【入園説明会】

来年度の入園に向けて説明会を行ないます。

▶とき 10月20日(土) 午前10時～

【わくわくクラブ】

「わくわく運動会」※要予約

体操したり、かけっこしたり、みんなで楽しもう

▶とき 11月8日(木) 午前10時～お昼頃

▶申込期限 11月1日(先着20組)

【えほん館開放】

毎日、えほん館を開放し、未就園児に絵本の貸し出しをしています。

▶問い合わせ先 美哉幼稚園 (☎42-2839)

☆おはなし広場

絵本やお話を楽しみませんか。妊婦さんの参加もお待ちしています。

▶問い合わせ先 生涯学習課生涯学習係 (☎47-1091)

内容	とき	ところ
絵本とおはなしの部屋 (おはなしポケットの会)	毎月第1土曜日	14:00～15:00 市民図書館(本館)
	毎月第3金曜日	11:00～11:40 地域子育て支援センター「ひまわり」
絵本と紙しばいを楽しむ会 (朗読なぎさ会)	毎月第2土曜日	14:00～15:00 市民図書館(本館)
	毎月第1金曜日	11:00～11:40 地域子育て支援センター「ひまわり」
おしゃべりたんぼおはなし会 (おしゃべりたんぼ)	毎月第3土曜日	14:00～15:00 市民図書館(本館)
	毎月第4金曜日	11:00～11:40 地域子育て支援センター「ひまわり」
親子で絵本を楽しむ会 (境港親と子どもの劇場)	毎週水曜日	11:00～11:40 地域子育て支援センター「ひまわり」

☆乳幼児健康診査・相談の日程

内容	とき	対象	会場・問い合わせ先
6カ月児 健康診査	10月17日(水)	12:45 / 13:15	平成30年3月生まれの幼児
	11月28日(水)		
1歳6カ月児 健康診査	10月25日(木)	12:50 / 13:25	平成29年3月生まれの幼児
	11月29日(木)		
3歳児 健康診査	10月4日(木)	12:45 / 13:15	平成27年9月生まれの幼児
	11月15日(木)		
妊産婦・乳幼児 健康相談	10月9日(火)	9:30～12:00(受付10:30まで)	妊産婦・乳幼児と保護者
離乳食講習会		10:00～10:40(5～8カ月児) 10:50～11:30(9カ月～1歳6カ月児)	5カ月～1歳6カ月児と 保護者
妊活相談		9:00～12:00(受付11:00まで)	お子さんを希望する人
子育て相談	毎日 8:30～17:15 ※「きらきら」は土・日曜日・祝祭日を除く 「ひまわり」は木曜日を除く	乳幼児と保護者	健康推進課 (☎47-1042) ※妊活相談以外は、 母子健康手帳を持参 会場：保健相談センター
			こども支援センター 「きらきら」(☎45-0116) 地域子育て支援センター 「ひまわり」(☎21-8103)

こんげつ しん き きぞう としよ
今月の新規・寄贈図書

- ◇おまつり (絵本) (あずみ虫)
- ◇どしやぶり (絵本) (おーなり由子)
- ◇れっしやだぞう (絵本) (こうへむ)
- ◇きのうをみつきたい (絵本)
- (アリソン・ジェイ)
- ◇かまきりのかまくん (絵本) (高家博成)
- ◇どもる体 (伊藤亜紗)
- ◇哲学者190人の死にかた
- (サイモン・クリッチリー)
- ◇キリの美容室 (上野歩)
- ◇天下第一の母 藤原彰子 (臈谷寿)
- ◇逆転の世界史 (玉木俊明)
- ◇三つの空白 太宰治の誕生 (鵜飼哲夫)
- ◇真夜中の子供 (辻仁成)
- ◇新薬の狩人たち

- (ドナルド・R・キルシュ)
- ◇マルチプル・ワーカー「複業」の時代 (山田英夫)
- ◇はざまの哲学 (野家啓一)
- ほかに、計409冊
- ひとり5冊・2週間

しみん としよかん
市民図書館 (☎47-1099)
 ◆開館時間 午前9時30分～午後6時30分
 【土・日・祝日は午後6時閉館】
 ◆休館日 毎月第2木曜日・毎月末
 ◆ホームページアドレス
<http://lib.city.sakaiminato.tottori.jp/>

市民図書館1階は通常通り開館しています！ぜひご利用ください。

と しよ かん い
図書館に行こう！



中学英語で話そう日本の文化
 大門久美子

4人の中学生と、日本文化に詳しい猫のプチの会話で、日本の生活や文化を紹介します。外国人と接する際に、マスターしておきたい単語や表現です。



英語でも読める スイミー (絵本)
 レオニレオニ
 訳 谷川俊太郎

長きに渡り、谷川さんの翻訳で親しまれてきたレオニレオニの代表作。レオニが書いた原文の英語が、谷川俊太郎の翻訳と一緒に載っている絵本。



SNS カウンセリング入門
 杉原保史

若者たちは、苦しいとき、困ったとき、電話で相談しようとしません。彼らはLINEやtwitterで苦悩を表現します。中高生向けに行った相談の実際をありのまま述べています。



マヤ探検記(上・下巻)
 ウィリアム・カールセン

19世紀、ゴールドラッシュ直前の熱く揺れ動くアメリカで、アメリカ考古学を創始した2人の波乱に満ちた人生の行きつく先は？「ニューヨーク・タイムズ」ベストセラー。

お忘れなく！

市・県民税 3期
 国民健康保険税 4期
 後期高齢者医療保険料 4期
 介護保険料 3期
 の納期限は
10月31日(水)
 です

- ・便利な口座振替をご利用ください
- ・納期限内に納付がない場合、納期限後20日以内に督促状を発送します

**清掃センター・リサイクルセンターからの
 お知らせ**

◎可燃ごみ・軟質プラスチック類の祝日収集
 ≪10月の対象日≫

10月8日(月・体育の日)

※月曜日収集該当地区のみの収集となります。

※当日は施設へのごみの持ち込みはできません。

◎毎月第3日曜日

≪家庭系ごみの受け入れ≫

10月21日(午前9時～正午)

▶問い合わせ先

◇清掃センター (☎42-3803)

◇リサイクルセンター (☎45-8626)



文化施設催し物スケジュール



と き	催事名	と ころ	時 間	問 い 合 わ せ 先	入 場 料 ・ 参 加 費
10月10日(水)	境港市・中国琿春市 友好25周年記念写真展 (～10月29日(月))	海とくらし の史料館	9:30～17:00	境港市・琿春市友好 25周年記念写真展実 行委員会 竹内さん ☎090-9418-4922	大人 400円 小・中・高校生 100円 ※幼児・70歳以上は無料
10月19日(金)	サロンコンサート Vol.225 クラリネットアンサンブルの楽しみ	文化ホール	19:30～	境港市文化振興財団 ☎44-1000	無 料 (飲み物は有料)
10月20日(土)	古典講座「みんなで楽しく『万葉 集』を読もう」 ※10月6日(土)は中止します。	上道公民館	14:00～	市民図書館 ☎47-1099	無 料
10月27日(土)	絵本と紙芝居の会 (英語絵本と一緒に楽しみましょう)	市民図書館	14:30～	市民図書館 ☎47-1099	無 料

境港市文化振興財団ホームページアドレス
<http://sakaiminato-bunka.jp>

くらしの相談日 (祝日は除く)

市民憲章

健康で楽しく働き
 互いに助け合い
 だれにも親切に
 公共の物を大切に
 自然の美を生かし
 住みよい環境を
 豊かな心を養い
 文化の向上につとめよう

(昭和45年11月3日制定)

相談内容	と き	と ころ ・ 問 い 合 わ せ 先
人 権 相 談	10月11日(木) 11月8日(木)	13:00～16:00 老人福祉センター(浜の里) (問)鳥取地方務局米子支局 ☎22-6161
行 政 相 談	10月12日(金)	13:00～16:00 老人福祉センター(浜の里) (問)鳥取行政監視 行政相談センター ☎0857-24-5541
心 配 ご と 相 談	10月12日(金) 11月9日(金)	13:30～15:30 老人福祉センター(浜の里) (問)社会福祉協議会 ☎45-6116 ※法律相談は予約が必要 です(初回優先)
法 律 相 談	10月19日(金) 11月2日(金)	13:30～15:30
福 祉 相 談	随時相談受付	8:30～17:00
多重債務・法律 相談会	10月18日(木)	13:30～16:00 米子コンベンションセンター (問)市消費生活相談室 ☎47-1106 ※申し込みが必要です
相 続 ・ 遺 言 相 談	10月9日(火)	10:30～12:30 老人福祉センター(浜の里) (問)鳥取県行政書士会 ☎0857-24-2744
家 庭 児 童 相 談	月～金曜日	8:30～17:15 子育て支援課 ☎47-1077
青 少 年 相 談	月～金曜日	8:30～17:00 青少年育成センター ☎47-5010
こころの相談 カウンセリング	10月29日(月)	14:00～16:00 健康推進課 ☎47-1043 ※予約制
D V 相 談		◇心と女性の相談担当 ☎31-9304 受付時間:月～金曜日8:30～17:15 ※緊急の場合にも対応 ◇夜間休日電話相談窓口 ☎0858-26-9807 受付時間:夜間(毎日17:15～8:30)、土日祝(8:30～17:15)
年 金 ダイ ヤ ル		ねんきんダイヤル(一般的な年金相談) ☎0570-05-1165 (月曜日8:30～19:00、火～金曜日8:30～17:15、 第2土曜日9:30～16:00) 予約受付専用電話(来訪相談のご予約) ☎0570-05-4890 (月～金曜日8:30～17:15)

～市の花・市の木～



きく



くろまつ

一境港市の人口一

男 : 16,509人 (-6)
 女 : 17,721人 (-10)
 合 計 : 34,230人 (-16)
 世帯数 : 15,168世帯 (+6)

※平成30年8月末現在 ()内は前月比
 ※数値は外国人住民を含みます

防災行政無線が聞き取りにくいときは
 テレホンサービスをご利用ください!
 ☎0120-445-040
 (フリーダイヤル)



今月の学校給食レシピ 9

【問い合わせ先】
境港市学校給食センター
(☎ 21 - 2111 FAX 21 - 2112)

銀鮭の南蛮漬け



今回ご紹介する「銀鮭の南蛮漬け」は、9月12日の「とっとり県民の日」に実施した献立の一つです。

「銀鮭」は、境港市の学校給食によく登場する魚ですが、元々、日本海域では獲れない魚でした。近年、日本各地で盛んに養殖されるようになり、境港市でも、東日本大震災で被災した養殖場が生産の拠点を美保湾に移したことで、美保湾での養殖が始まりました。身はとろけるようにやわらかく、ほどよく脂がのって、甘味のあるクセのない上品な味が特徴で、「境港サーモン」としてブランド化されています。

「銀鮭の南蛮漬け」は、「境港サーモン」を油で揚げて、らっきょう漬け、酢、しょうゆ、砂糖の甘酸っぱいたれをかけます。給食では、福部産の砂丘らっきょうを使用しました。

□作り方

- ① 銀鮭の切り身に片栗粉をまぶして、180℃の油で揚げる。
- ② らっきょう漬けは、みじん切りにする。
- ③ 鍋に刻みらっきょう、酢、こいくちしょうゆ、三温糖を入れて加熱し、甘酢のたれを作る。
- ④ ①に③のたれをかけて、仕上げる。

□材料（4人前）

- ◇銀鮭（境港サーモン）の切り身 4切れ
- ◇片栗粉 大さじ2
- ◇らっきょう 2粒
- ◇酢 大さじ1
- ◇こいくちしょうゆ 大さじ2/3
- ◇三温糖 大さじ1
- ◇揚げ油 適量

今月のげんきちゃん

主に6カ月健診で取材しています。このコーナーに掲載を希望される人は、取材職員にお声かけください。また、直接の受け付けも行っていますので、地域振興課までご連絡ください。

みんな 元気いっぱい
すくすく育ってね☆



とうり 角燈莉ちゃん (H29.12.11 生) と
ゆうき お母さんの優希さん (米川町)

＜お子さんへのメッセージ＞
元気にすくすくと育ってね！



そうご 安田 壮吾ちゃん (H29.12.15 生) と
ひろこ お母さんの弥子さん (幸神町)

＜お子さんへのメッセージ＞
元気に育ってね！



はる 寺本 晴ちゃん (H29.12.28 生) と
まり お母さんの真理さん (弥生町)

＜お子さんへのメッセージ＞
元気にすくすくと育ってね！！

市役所へのお問い合わせは…

市役所のどこへ問い合わせたらよいかわからない場合、
お気軽に右記の連絡先にご連絡ください。
ご用件をお伺いし、担当部署へおつなぎします。

代表電話番号

☎ 0859-44-2111

代表ファクシミリ番号

FAX 0859-44-3001