

市報 さかいみなと

3

No.1212



お料理、おいしくできるかな？

市内に2カ所ある「地域子育て拠点施設」の1つ、「地域子育て支援センターひまわり」で、2月10日（金）に親子クッキングが開催され、多くの親子が参加しました。

この日は、「野菜を使っておやつをつくらう！」のテーマで、「お野菜のホットケーキ」を作りました。参加した子どもたちは、料理前の読み聞かせで読んでもらった「しろくまちゃんのほっとけーき」に習って、料理に挑戦しました。

普段やったことのない作業に戸惑いながらも、一生懸命に調理し、楽しくおやつを作っていました。

内 容

- みんなで介護予防・・・P 2～3
- 臨時福祉給付金のお知らせ・・・P 4～5
- 中海・宍道湖・大山圏域市長会の紹介・P 6
- 市職員の給与等の状況・・・P 7
- まちの話題・・・P 8～9
- 情報あらかると・・・P10～11
- お知らせ・子育て広場・・・P12～21
- 図書館に行こう・各種日程ほか・・・P22～23
- おさかなレシピ・今月のげんきちゃん・P24

ひとりひとりが主人公 さあ、一緒に取り組みましょう

みんなので介護予防

介護予防のポイント

運動器の機能向上

体を動かして筋力をアップさせましょう

栄養改善

たくさん食べて低栄養状態を防ぎましょう

口腔機能向上

口の中をケアして全身の健康につなげましょう

認知症予防

正しい知識をもち、早期に対処しましょう

閉じこもり予防

外に出て人と交流しましょう

うつ病予防

心の健康にも注意しましょう

※自治会などで「介護予防講座」を希望される場合は、地域包括支援センター（☎47・1131）にご連絡ください。

高齢になっても、住み慣れた地域で安心して暮らし続けることができるよう、元気なうちから介護予防をはじめましょう。

積極的に取り組んで健康寿命（健康上の問題で日常生活が制限されることなく生活できる期間）を延ばし、生きがいを持っていきいきと、自分らしく充実した日々を送りましょう。

平均寿命と健康寿命

※平成22年厚生労働省調査

	男 性		女 性	
	全国平均	鳥取県	全国平均	鳥取県
平均寿命	79.55年	79.01年	86.30年	86.08年
健康寿命	70.42年	70.04年	73.62年	73.24年
差	9.13年	8.97年	12.68年	12.84年

脱メタボ + 脱ロコモ = 健康寿命の延伸

平成25年国民生活基礎調査によると要支援・要介護となった原因には、メタボリックシンドローム（内臓脂肪症候群・メタボ）とロコモティブシンドローム（運動器症候群・ロコモ）が関連している疾患が多く占めています。

メタボとロコモを同時に予防・改善できる生活習慣を身につけていきましょう。

要支援・要介護になる原因疾患

メタボ	脳血管疾患（脳卒中）	18.5%
	心疾患（心臓病）	4.5%
	糖尿病	2.8%
ロコモ	高齢による衰弱	13.4%
	骨折・転倒	11.8%
	関節疾患（リュウマチ等）	10.9%
認知症		15.8%
パーキンソン病		3.4%
その他		19.0%



自分のしたいことができる 外出する力

～生きがいや仲間をつくり、地域社会と関わりを持つことが大切です～

(公社) 境港市シルバー人材センター

シルバー人材センターは、高齢者が働くことを通じて生きがいを得ると共に、地域社会の活性化に貢献する組織です。

これまでの知識や経験を活かし、自分の体力・能力・希望に応じて就業することができます。

健康で働く意欲のあるおおむね60歳以上の人であれば、どなたでも入会できます。

入会説明会を随時開催しますので、ぜひお問い合わせください。

【主な仕事】

- ・障子・襖・網戸の張り替え、簡易な大工仕事
- ・剪定、除草・草刈り作業、公園や屋内の清掃
- ・毛筆筆耕
- ・福祉・家事援助サービス など

▶事務局 境港市昭和町11-22

(☎47-4540)

<http://webc.sjc.ne.jp/sakaiminato>



境港市ことぶきクラブ連合会

全国老人クラブ連合会のメインテーマは「のぼそう！健康寿命、担おう！地域づくりを」です。33の単位クラブ、2,650人の会員からなる境港市ことぶきクラブ連合会においても、高齢化社会を健康で明るく活力あるものにするため、地域の先頭に立って公益性の高い活動に取り組んでいます。

各地区の単位クラブにおいても、様々な活動を通じて、会員相互の親睦を図っています。

【主な活動】

- ・高齢者スポーツ大会、ニュースポーツ大会
- ・ことぶき文化祭、研修旅行、会報の発行
- ・各種研修会（健康、交通安全、環境問題等）
- ・一斉清掃奉仕、友愛訪問、傾聴活動 など

▶事務局 境港市竹内町40

境港市社会福祉協議会内

(☎45-6116)

公民館は生涯学習の拠点

囲碁、手芸、歌、卓球、調理等、様々な活動が行われています。

各公民館にお問い合わせください。

渡公民館 … ☎45-0903

外江公民館 … ☎42-3204

境公民館 … ☎44-0440

上道公民館 … ☎44-2183

余子公民館 … ☎45-0728

中浜公民館 … ☎45-0207

誠道公民館 … ☎45-5392

介護予防に関する問い合わせ先

地域包括支援センター

(☎47-1131)

スポーツで体力づくり

▶特定非営利活動法人 境港スイミングスクール
水中ウォーキング等各種クラスあり

事務局 ☎44-3725

▶境スポーツクラブ（総合型地域スポーツクラブ）
木曜日に市民体育館で様々なスポーツを実施

事務局 ☎44-6818（角さん）

▶ウルトラC&S（総合型地域スポーツクラブ）
火曜日に市民体育館でトランポロピクスを実施

事務局 ☎42-3224（拝藤さん）

確認じゃ！ 給付金。

臨時福祉給付金 (経済対策分)

1人につき1万5千円

支給対象者

平成28年度分住民税が非課税の人
(課税者の被扶養者や生活保護の受給者等
を除きます)

平成26年4月に実施した
消費税率引上げに伴う
所得の少ない方への影響を緩和します。

申請書を
確認じゃ！

- 給付金を受け取るためには、
申請が必要です。
- 申請先は、昨年（平成28年）1月1日
時点でお住まいの市町村です。
- 市町村ごとに申請受付期間が異なります。



【ご注意】

◇給付金は平成28年1月1日時点で住民票がある市町村から支給され、申請方法・期間などは各市町村により異なります。境港市以外が申請先となる人は、事前にその市町村に問い合わせるか、ホームページなどで確認してください。

◇給付金の“振り込め詐欺”や“^{さくしゅ}個人情報の搾取”にご注意ください。ご自宅や職場などに市町村や厚生労働省の職員などをかたった不審な電話がかかってきたり、郵便が届いたら、市役所や境港警察署（☎44-0110）、または警察相談専用電話（☎#9110）にご連絡ください。

【支給対象者】

平成28年度分の**住民税（均等割）**が課税されない人が対象です。ただし、ご自身を扶養している人が課税されている場合や生活保護制度の被保護者となっている場合などは対象外です。

※例えば**単身赴任**されているご家族の被扶養者となっている場合など、**市外にお住まいの住民税課税者の税法上の扶養親族等**となっている場合は支給対象となりません。また、**境港市以外**で住民税が課税されている場合も支給対象となりません。

【支給額】

支給対象者1人につき1万5千円（1回限り）

【申請書】

支給対象となる可能性のある人に2月下旬に郵送します。

※支給対象と思われるのに申請書が届かない場合など、詳しくはお問い合わせください。

※申請書が届いても必ず給付金の対象となるわけではありません。支給要件をご確認ください。

【申請方法】

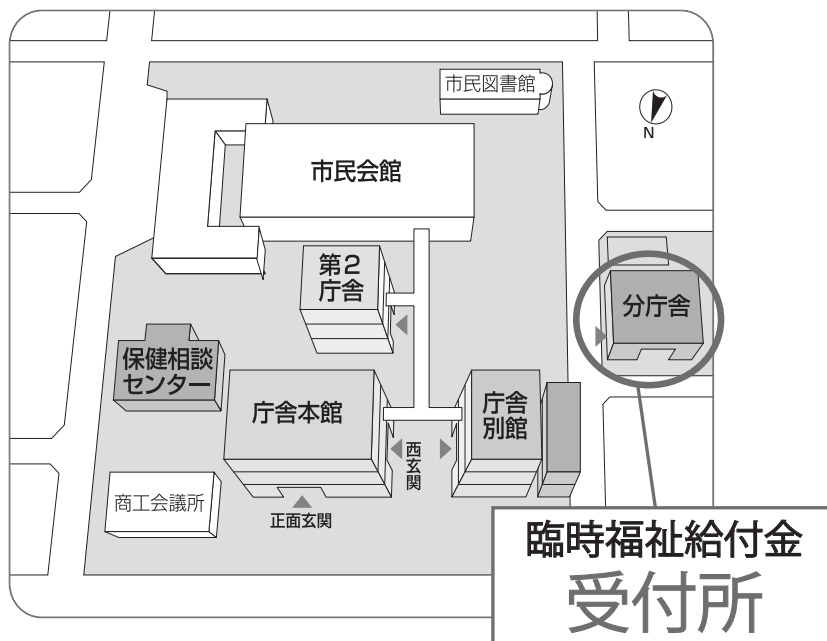
申請書に必要な事項を記入し必要書類を添付のうえ、受付期間内に下記受付所へ持参、または郵送してください。

▶提出書類

- ① 申請書（認印が必要です）
- ② 本人確認書類のコピー（支給対象者全員分が必要です）
保険証、運転免許証等のコピー
※マイナンバーの「通知カード」は本人確認書類としてご利用いただけません。
- ③ 通帳のコピー
金融機関名、口座番号、口座名義人（カナ）がわかる通帳のコピー
※申請書に口座が印字しており、前回と同一口座への振込を希望される場合は不要です。
- ④ その他（一部の人のみ必要に応じて提出）
扶養者の住民税非課税証明書、年金の支払いを裏付ける書類など

【受付期間・受付場所】

3月1日（水）～7月31日（月） 市役所分庁舎 給付金受付所



【問い合わせ先】

- ▶制度に関するお問い合わせ 厚生労働省 給付金に関する専用ダイヤル（☎0570-037-192）
- ▶申請に関する問い合わせ 地域振興課給付金担当（☎46-0294）

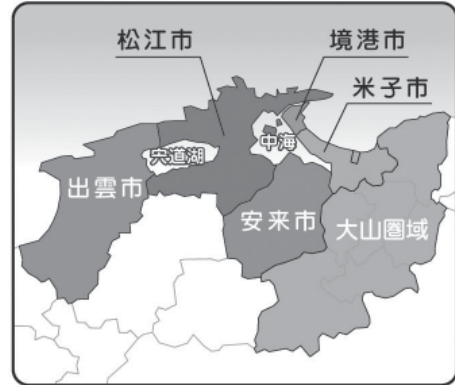
中海・宍道湖・大山圏域市長会の紹介（第1回）

中海・宍道湖・大山圏域の共通課題の解決や、広域連携による効果的な取り組みを推進している「中海・宍道湖・大山圏域市長会」について、数回に分けてご紹介します。

■中海・宍道湖・大山圏域市長会とは…

中海・宍道湖・大山圏域は、古くから地理的・歴史的につながり、豊かな自然と歴史を背景に山陰の中核的な圏域として発展してきました。

中海・宍道湖・大山圏域市長会は、圏域5市（大山圏域はオブザーバー）が連携し、それぞれが有する特徴的な資源や優位性を生かし、圏域全体の発展に資する取り組みを行うために設立されました。



■これまでの歩み（沿革）

- 平成19年7月 中海圏域4市連絡協議会を改組し、中海市長会を設立
- 平成24年4月 中海市長会を発展的に改組し、中海・宍道湖・大山圏域市長会を設立
- 平成25年3月 中海・宍道湖・大山圏域振興ビジョン策定
- 平成27年7月 中海・宍道湖・大山圏域市長会地方版総合戦略策定
目標：県境を越えた広域連携により、圏域人口60万人の維持を図る

■これまでの取り組み

振興ビジョンに掲げる「産業振興」、「観光振興」、「環境の充実」、「連携と協働」の4つの基本方向に基づき、圏域内企業のビジネスマッチングや海外商談会への参加支援、クルーズ客船寄港時のおもてなし事業など、圏域が一体的に発展していくための様々な事業を実施しています。



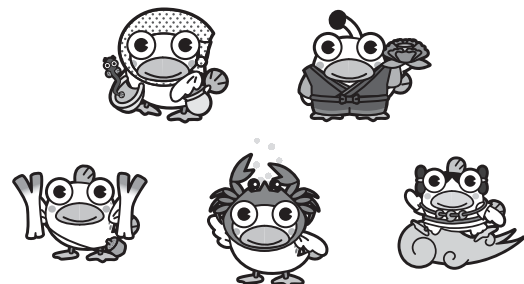
《ビジネスマッチングの様子》



《クルーズ客船寄港時のおもてなしの様子》

■ホームページ

中海・宍道湖・大山圏域市長会ホームページURL
<http://www.nakaumi.jp/>



■問い合わせ先

地域振興課企画係 (☎47-1024)

市職員の 給与等の状況をお知らせします

■人件費の状況（平成 27 年度普通会計決算）

住民基本台帳人口 H28.3.31	歳出額 (A)	人件費 (B)	人件費率 (B/A)
人 34,972	千円 16,394,840	千円 2,179,935	% 13.3

※人件費には特別職に支給される給料、報酬等を含みます。

職員、議員などの給与とは報酬、給料（基本給）、各種手当（扶養、通勤手当など）のことで、これらは条例に基づき支給されています。平成 28 年 4 月現在の状況を市民の皆さんにお知らせします。

■平均給料月額と初任給の状況（平成 28 年 4 月 1 日現在）

平均給料月額	平均年齢
324,700 円	42.9 歳

※一般行政職（給料月額には、各種手当は含みません。）

区 分	境港市	国
初 任 給 (一般行政職)	大学卒 166,100 円 高校卒 144,600 円	176,700 円 144,600 円

■特別職の給与（平成 28 年 4 月 1 日現在）

区 分	給料・報酬月額	期末手当（平成 28 年度支給割合）
市 長	945,000 円	月額給料（報酬）に 40% を加算し、それに次の数を乗じた額 6 月期 1.50 月分 1 2 月期 1.65 月分 計 3.15 月分
副市長	781,000 円	
教育長	661,000 円	
議 長	487,800 円	
副議長	414,000 円	
議 員	385,200 円	

■主な職員手当の状況

①期末・勤勉手当（民間企業のボーナスなどに相当）

区 分	期末手当	勤勉手当
6 月期	1.225 月分	0.8 月分
12 月期	1.375 月分	0.8 月分
計	2.6 月分	1.6 月分

（平成 28 年度支給割合）

②退職手当（平成 28 年 4 月 1 日現在）

区 分	自己都合	定年・勸奨
勤続 20 年	20.445 月分	25.55625 月分
勤続 25 年	29.145 月分	34.5825 月分
勤続 35 年	41.325 月分	49.59 月分

③毎月支給される手当（平成 28 年 4 月 1 日現在）

区 分	内 容
扶養手当	配偶者 月額 13,000 円
	配偶者以外の扶養親族 1 人につき月額 6,500 円
	配偶者のない職員の扶養親族のうち 1 人目の子等 月額 11,000 円
	満 16 歳年度始めから満 22 歳年度末までの子 1 人につき加算額 5,000 円
住居手当	月額 12,000 円を超える家賃（借家等）を支払っている職員 月額 27,000 円を限度に支給
通勤手当	交通機関等利用者 運賃等に応じ、月額 55,000 円を限度に支給
	自動車等使用者 通勤距離に応じ、月額 2,200 ～ 46,400 円を支給
管理職手当	管理または監督の地位の職員 職責に応じ、月額 35,700 ～ 70,500 円を支給

※そのほか、正規の勤務時間を超えて勤務した場合に支給される時間外勤務手当、著しく危険、不快、不健康などの業務に従事した場合に支給される特殊勤務手当などがあります。

※特別職には支給はありません。

■職員数の状況

（単位：人）

	議会	総務	税務	民生	衛生	農林水産	商工	土木	教育	下水道	その他	合計
平成 28 年 4 月	4	47	20	54	26	11	11	28	20	11	10	242
平成 27 年 4 月	4	49	20	53	26	12	11	25	21	11	10	242
平成 23 年 4 月	4	48	19	58	31	10	10	22	22	11	10	245

※職員数は、一般職に属する職員のうち、教育長、臨時・非常勤職員を除いたものです。

■問い合わせ先 総務課職員係 ☎ 47 - 1009 ✉ soumu@city.sakaiminato.lg.jp

市民グループレッパ活動紹介

《渡スポーツ少年団(柔道)》



【団体紹介】

私たちは、渡スポーツ少年団で柔道をしています。柔道の礼法、柔軟体操、受け身、基本技等を身につけ、初心者でも6カ月後には大会に出場しています。

【主な活動内容】

- ◇毎週水曜日、土曜日の練習
- ◇各種大会（団体、学年別の個人戦）
- ・境港市民総合体育大会 柔道競技の部（6月）
- ・鳥取県小学生柔道大会（9月）
- ・鳥取県西部地区少年柔道大会（1月）
- ・青少年育成柔道境港大会（2月）

【メッセージ】

渡スポーツ少年団（柔道）では、団員を募集しています！渡地区に限らず、市内の小学生であれば団員になることができます。毎週水曜日と土曜日の午後6時から8時まで、渡体育館の武道場で活動しています。

柔道に興味がありましたら、初心者でも大歓迎ですので、まずはお気軽に見学へお越しください。ぜひ一緒に柔道で心身を鍛えて、いい汗を流しましょう！

【問い合わせ先】

- 渡スポーツ少年団（柔道）
- ◇松本哲明（☎45・1060）
- ◇木下直行（☎42・5011）



第21回境港市・伊平屋村教育交流事業 ウィンタースクール

平成8年から「(株)海産物のきむらや」の支援により、沖縄県伊平屋村と境港市の教育交流事業を行っています。

夏には、境港市から18人の児童が伊平屋村を訪れ、冬には、伊平屋村から23人の児童を招き、大山でのスキーや夜の歓迎会、水木しげるロード散策等を通して絆を深めました。



スキー＆歓迎会での交流

境港市と伊平屋村の子どもたちは、たっぷりの雪と晴天に恵まれ、最高のコンディションでスキーを楽しみ、冬の大山の自然を満喫しました。互いに励まし合ったり、仲良くリフトに乗ったり、昼休憩には雪合戦をするなど、友情を育みました。

夜の歓迎交流会では、保護者の手作り料理（いただき、つみれ汁、紅ガニ）に舌鼓を打ち、ゲームやクイズ、サプライズライブや踊りなどで楽しい時間を過ごしました。

最終日は、水木しげるロード散策を行い、伊平屋村の友達にお勧めのおみやげを紹介したり、一緒に写真を撮ったりしていました。そして、JR境港駅で境港の児童・保護者とともに伊平屋村の子どもたちを見送り、今年度の交流会を終えました。



～さかいみなと

《シーサイド☆音魚人》



【団体紹介】

シーサイド☆音魚人は、シンフォニー少年少女合唱団（主に市在住の小学生の合唱団）の卒業生を中心に、中学生と高校生のメンバーで活動しています。童謡や歌謡曲など、親しみやすい曲から本格的な合唱曲まで、幅広いジャンルの曲に挑戦し、定期演奏会の開催、市合唱祭や合唱コンクールへ参加するなど、積極的に活動しています。

【主な活動内容】

- ◇境港市成人式（1月）
- ◇定期演奏会（3月）
- ◇みんなで歌おう思い出の歌（5月）
- ◇鳥取県合唱コンクール（8月）
- ◇境港市合唱祭（11月） など

【メッセージ】

先生たちから、楽しく熱心な指導をいただき、フレッシュで美しいハーモニーを目指し、練習に励んでいます。仲間と一緒に音楽に親しむことは、とても楽しいです。シンフォニー少年少女合唱団の小学生たちからは、お兄さん、お姉さんのような存在として頼りにしてもらい、みんなで協力して演奏しています。入団は随時受け付けていますので、興味のある人はお問い合わせください。

また、3月12日（日）に文化ホールで、シンフォニー少年少女合唱団とともに定期演奏会を開催します。合唱だけでなく、踊りやミュージカルもある楽しいステージになっていますので、ぜひお越しください。（詳しくは、17ページをご覧ください。）



定期演奏会の様子

【問い合わせ先】

シンフォニー少年少女合唱団・シーサイド☆音魚人事務局（境港市教育委員会生涯学習課内）

（☎ 47-1093）

【市報でみなさんのグループ活動を紹介してみませんか？】

掲載をご希望の市民グループは、地域振興課広報情報係（☎ 47-1010）までお問い合わせください。

鬼太郎ナンバー、境港を走る

境港郵便局の配達バイク、ご当地ナンバーへ交換

境港郵便局が保有する全30台のバイクにご当地ナンバーが取り付けられ、2月1日（水）から市内を走っています。このご当地ナンバーは、市の魅力発信と観光振興の一助とすることを目的に、昨年11月から導入しました。

今回の取り付けは、境港郵便局にご協力いただき実現したもので、市内を日常的に走り、観光客などの目にとまりやすい郵便配達用バイクにご当地ナンバーを取り付けることで、市のPR効果が期待されます。



メディアとの上手な付き合い方とは 平成28年度境港市青少年育成講演会を開催

子ども達を取り巻くメディア環境について、その現状と家庭としてどう付き合っていくかを学ぶ青少年育成講演会が、2月17日（金）に保健相談センター講堂で行われました。

講師の渡部万里子さん（鳥取県ケータイ・インターネット教育推進員）から、近年、問題となっているネットいじめや子どもの生活とメディアについての現状、メディアと上手に付き合っていくための家庭でのルール作りなどを語っていただきました。絵本の朗読や実例を交えた分かりやすい講演に、参加者は真剣に耳を傾けていました。

境港警察署からのお知らせ

境港警察署 (☎ 44 - 0110)

STOP! ネット犯罪

進学・進級に伴い、お子さんにスマートフォンを持たせる場合は、次のことに注意してトラブルから子どもたちを守り、安全な使い方をさせましょう。

スマートフォンは、アプリでその機能をカスタマイズすることができますが、好ましくないサイトやアプリも多くあります。

「無料通話アプリ」は、自分のIDを設定し、相手のIDを登録することで、メールアドレスと同じように連絡先として使うことができますが、見知らぬ人と出会うことができるサイトやアプリが多く出回っていて、これを子どもが使って犯罪被害に遭うことがあります。

また、ネットで知り合った人のプロフィールを簡単に信じてしまい、実際に会うことに抵抗を感じないことも多く、ID交換掲示板を利用して犯罪被害に遭う子どもが急増しています。

犯罪やトラブルから子どもを守るために、日頃からインターネットの危険性を教え、

- 接続するサイトやダウンロードするアプリは保護者が確認する
 - 個人を特定される情報を書き込まない
 - 知らない人とメールのやり取りをしない
- など、家族で話し合って利用ルールを作りましょう。

日頃からの災害への備え 12

自治防災課危機管理室 (☎ 47 - 1071)

地域での防災 (自主防災組織活動)

自分(家族)の身は自分(家族)で守る「自助」も大切ですが、それだけでは十分とはいえません。近所の住民同士が協力し、被害を防ぎ、軽減させる「共助」が重要になります。

<自主防災組織>

地域住民が連携し防災活動を行う組織です。境港市では、2月現在で50の自主防災組織があります。

<なぜ自主防災組織が必要なのか>

大きな災害が発生した場合、自治体や消防、警察などが、すぐに現場に向かうのは困難です。消火、救出、救護などの初期活動に取り組み、被害を最小限にとどめるためには、地域の皆さんによる互いの協力が必要です。

<平常時の活動>

防災知識の普及、防災訓練の実施、物資の備蓄や防災用資機材の整備点検

<災害時の活動>

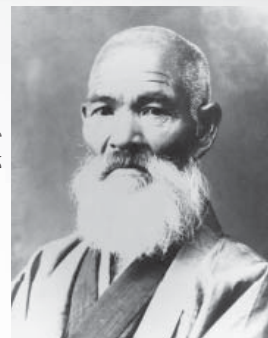
災害に対する情報の収集と伝達、出火防止および初期消火活動、避難所などの安全な場所への避難誘導活動、炊き出し等の給食・給水活動、避難所の運営

<市は自主防災組織の活動を支援しています>

市では組織の結成時の防災資機材の整備や、防災訓練の実施などに要する費用の一部を助成しています。

境港市の誇る先人たち (12)

林 徳助



林徳助は、嘉永4年(1851)、但馬国城崎郡香住村(現兵庫県美方郡香美町)に駒居次郎作の三男として生まれました。少年の頃、大坂と北海道を結ぶ交易船「北前船」が香住沖を盛んに行き来し、その雄姿に強い憧れを抱いていたようです。

明治2年、18歳になった徳助は、室蘭開拓使造船所に入所、西洋型帆船の建造に従事します。明治7年には函館造船所に移り、英国人技術者から本格的に西洋型機帆船の指導を受け、多くの知識と技術を身につけます。明治9年には、石川島造船所に入所し、以後十数隻の機帆船建造に携わります。

その後、東京築地の川端造船所に迎えられ「飛鶴丸」をはじめ数隻の新船を建造しました。神戸に進出した同社の後を譲り受け、明治15年駒居造船所を設立しました。

一方で東京大学などの練習用ボ

ト建造や操縦法の教授など青少年を対象にボートの普及にも取り組みました。明治23年には改良漁船の模型により東京府より賞を受けたり、京都での疎水計画などにも加わりました。

明治29年、鳥取市賀露の林トモとの養子縁組を機に、山陰における造船の適地と考えた境港に居を移します。境港は江戸時代から鳥取藩の重要港として、御廻米役所や御手船作業場などの役所が置かれ、北前船をはじめ交易船で賑わった山陰第一の港町でありました。

当時、山陰地方の海運は船の大きさや性能の点で遅れがあり、今後の発展は大型船による交易範囲の拡大が必要と考えた徳助は、お台場地先に山陰造船所を設立し、洋式大型帆船の建造を始めます。常に研究を怠らなず、洋式帆船、機帆船、改良漁船を次々建造し、境港の海運振興と漁業の発展に大きく貢献しました。

山陰における造船業の先駆者、林徳助は大正7年8月、67歳でその生涯を閉じました。その功績をたたえる記念碑が大勢の篤志家の寄付により建立され、現在も台場公園内に保存されています。

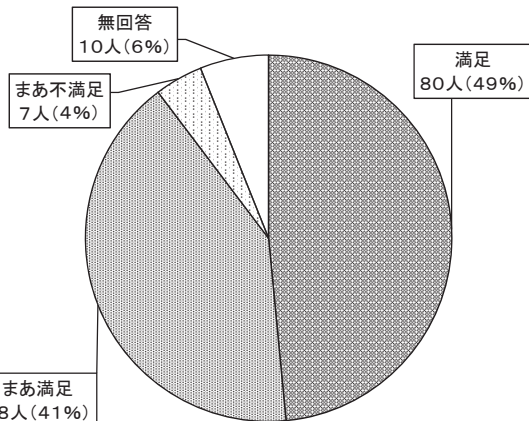
(参考)「鳥取県郷土が誇る人物誌」
「境港市史」他

みんなで拓く人権文化 163

地域振興課人権政策室 (☎ 47 - 1102)

人権地区巡回講座

平成28年度 中浜・渡・誠道地区アンケート結果
(参加者186人・回答者165人)



テーマは「すごろくトーク～世界人権宣言～」です。グループですごろくゲームをしながら楽しくおしゃべりをし、世界人権宣言には何が書かれているかを知っていただき、併せて日本国憲法とも比べてみました。

また、市も取り組んでいる「本人通知制度」への登録についての説明も行いました。アンケートには「ゲームに違和感」を持たれた人がありましたが、多くの皆さんから「ゲームが楽しい講座だった」「いろいろな人と話ができて楽しかった」という評価をいただきました。

地区巡回講座では、特に人権課題を絞らず、より多くの市民に人権を身近に感じていただける内容を考えています。平成29年度は、余子・外江・境・上道地区で実施しますので、初めて参加される人も気軽にお出かけください。75分で楽しく人権を感じましょう。

消費生活相談室です 178

消費生活相談室 (☎ 47 - 1106 FAX 44 - 7957)

健康食品の送りつけ商法

「注文を受けた健康食品をこれから送ります」と電話がかかった。電話の内容を不審に思ったが、通信販売で定期購入している健康食品があり、それと思い込んで送付を承諾した。しかし、翌日代金引き換えで届いた箱を開けてみると頼んだ覚えのない商品だった。

【送りつけ商法の手口】

注文していない健康食品を「以前申し込みされた」などと言って送りつけられるトラブルの相談が寄せられています。

「申し込んでいない」と送付を断っても、「以前申し込みを受けた記録があり、キャンセルはできない」と強引であったり「受け取らなければ裁判を起す」などと脅してくるケースもあります。

また、現金書留の封筒を商品に同封していきなり送り付け、後から電話で代金を請求する手口もあります。

【アドバイス】

- 申し込んだ覚えのない商品を送るとの電話がかかってきても、「いいません。送らないでください」ときっぱり断りましょう。
- 断ったにもかかわらず、代金引き換えで配達された場合は、配達員に「受け取り拒否」することを伝えましょう。
- 心当たりのない宅配便などは安易に受け取らず、お金を郵送したり振り込んだりしてはいけません。

■相談受付時間 毎週月～金曜日

午前9時～正午、午後1時～4時

保健師の

ちょっと一言



「こころの体温計」でストレスチェックを

こころの健康は、自分ではなかなか自覚しづらいものです。毎日の生活の中で、知らず知らずのうちにストレスがたまり、こころが疲れていませんか？

市では携帯電話やパソコンを利用して気軽にストレスや落ち込み度を調べることができるメンタルチェックシステム「こころの体温計」を導入しています。健康状態や人間関係、住環境などの11問の質問に回答すると、水槽の中で泳ぐ赤や黒の金魚、猫など複数のキャラクターが登場し、ストレス度や落ち込み度が表

示されます。

● 本人向け、家族向け、アルコールチェック、子育て中のストレスを知る赤ちゃんママモードの4種類があります。自分の状況にあわせ、選んでチェックすることができます。チェック結果とあわせて、相談機関の情報も表示されます。ぜひあなたの心のケアにお役立てください。

- ○携帯電話やスマートフォンからは、QRコードを読み取ってください。
- ○パソコンからは

https://fishbowlindex.jp/sakaiminat/

▶問い合わせ先

健康推進課 (☎ 47 - 1042)



QRコード



**鳥取県中部地震住宅修繕支援金
支給対象が拡充されました**

市報1月号でお知らせした住宅の修繕支援について、支給対象が「所有者または、所有者の3親等以内の親族が居住する住宅」に加え、次の者にも拡充されました。

▼拡充対象

①契約により、借り主が補修することとされている住宅の賃借人
②長期間の借家で、借り主が補修することが慣例となっている住宅の賃借人

▼支援額

損害の割合に応じて支援額が異なります。

損害基準判定	支援額
4%超 10%未満	5万円
3%超 4%以下	4万円
2%超 3%以下	3万円
1%超 2%以下	2万円
1%以下	1万円

※10%以上の損害の場合は、修繕費として30万円を限度とした補助制度があります。

▼申請方法

税務課で、り災証明書の交付を申請し、発行されたり災証明書を持参し、自治防災課で申請を行ってください。

▼必要書類

◇①の対象者
り災証明書、当該住宅の賃貸借契約書の写し

◇②の対象者

り災証明書、当該住宅の賃貸借契約書の写し、申立書（修繕は賃借人が行う旨のもの）
※申立書の様式は自治防災課窓口にあります。

▼申請・問い合わせ先

自治防災課危機管理室
(☎47・1070)

まごころ奨学金

保護者が、交通事故や詐欺被害、傷害、殺人などの理不尽な犯罪に遭遇し、経済的に不安定となった家庭のお子さんを対象に、日本財団が担い手となり、奨学金の給付を行う制度です。詳しくは、チラシや要項をご覧ください。

チラシと要項は、市内の中学校、高等学校、公民館、地域振興課窓口にあります。また、ホームページ (<http://inf-yoho.com>) からご覧いただけます。

▼対象

保護者が、理不尽な犯罪に遭

遇し、経済的に不安定となったために、奨学金の給付を必要とする家庭の子どもで、高校・大学・大学院・短大・専修学校（専門課程・高等課程）・高等専門学校に在学、または進学を予定している人

▼問い合わせ先

地域振興課人権政策室
(☎47・1102)

3月市議会を開催

3月1日（水）から、3月定例市議会を開催しています。

▼議日程

※変更になることがあります。

3月1日（水）	本会議	◇市長施政方針 ◇議案上程 ほか
6日（月）	本会議	◇一般質問
7日（火）	本会議	◇一般質問
8日（水）	本会議	◇一般質問 ◇請願陳情上程
9日（木） ～17日（金）	常任委員会	
21日（火）	特別委員会	
23日（木）	本会議	◇各委員長報告 ほか

▼本会議の放送

中海テレビ放送の335チャンネルで放送します。また、各

公民館でも、ご覧いただけます。

◇生放送 午前10時～議会終了
◇録画放送（繰り返し）
当日の午後7時～深夜2時

※放送時間は、変更になることがあります。ご了承ください。

▼問い合わせ先

議会事務局議事係
(☎47・1098)

**高齢者の肺炎球菌ワクチン
接種期間が終了します！**

対象となる年齢の人には、昨年3月末に受診券を送付しています。接種期間がもうすぐ終了しますので、未接種の人は、忘れずに接種をお願いします。

▼対象

平成29年3月末時点の年齢が65、70、75、80、85、90、95、100歳の人
※過去に接種したことがない人に限ります。

▼接種期限 3月31日（金）

▼接種回数 1回

▼自己負担額 2400円

※平成27年度の市民税非課税世帯は無料

▼その他

受診券を紛失等された場合は、再交付をしますので、ご連絡ください。

▼問い合わせ先

健康推進課成人保健係
(☎47・1041)

有料広告

スポーツ安全保険に加入しよう！

この保険は、スポーツ・文化・ボランティア・地域活動等を行う4名以上の団体を対象として、活動中とその往復途上の傷害事故・賠償責任を負う事故を補償するものです。詳しくは、ホームページをご覧ください。

<http://www.sportsanzen.org>

【お問合せ先】Tel. 0857-26-7802

公益財団法人スポーツ安全協会

安い！ きれい！ アフターよし！
初期費用は前家賃のみ！
賃貸のアップル境港
境港市外江町3109-1 いない境港店となり
☎(0859)44-9128

光風
渡部葬祭場
お葬式の「わからない？」
何でもご相談ください
ご相談・お申し込みは
365日24時間対応 **0859-44-5566**
光風 渡部葬祭場 境港ホール 境港市上道町3243
<http://www.koufu.co.jp>

20歳になったら国民年金に加入しましょう

国民年金は、老後や不測の事態で障がいを負ったときなどの生活を支える制度です。20歳になり、他の年金に加入していない人は、国民年金に加入しなければなりません。

▶手続方法

20歳の誕生日前に届く、資格取得届を市役所か年金事務所に提出してください。

▶保険料

国民年金の保険料は、月額16,260円(平成28年度)です。納付方法は、納付書、口座振替、クレジット納付があり、前納による割引制度もあります。

※平成29年度の保険料は月額16,490円となります。

▶保険料の免除・猶予

◇保険料の納付が困難な場合は、免除申請制度があります。

世帯の所得状況に応じて、保険料の免除・猶予を受けられます。(所得状況により却下となる場合があります)

◇学生の場合は、学生納付特例制度を利用すると納付が猶

予されます。申請には、在学証明書(原本)か学生証の写しが必要です。(対象とならない学校もあります)

▶免除・猶予期間の年金(ただし、一部納付は免除後の保険料を納めていることが要件)

免除・猶予期間は、「年金を受け取る際の受給資格期間」に算入され、免除期間は納めた保険料により、年金額へ反映されます。

猶予・免除を受けた期間の保険料は10年以内であれば追納することが可能ですが、3年度目以降になると加算額が変わります。

▶障害年金・遺族年金

国民年金加入期間中の病気や事故により、障がいや死亡という不測の事態が発生した場合、障がいの状態に応じて障害基礎年金、対象となる遺族の人は遺族基礎年金を請求することができますが、保険料の納付要件を満たしている必要があります。

▶問い合わせ先

◇日本年金機構米子年金事務所 (☎34-6111)

◇市民課保険年金係 (☎47-1035)

◎保険証更新の日程・会場

と き	と ころ	時 間
3月9日(木)	誠道公民館	9:30 ~ 正午
10日(金)	渡公民館	
12日(日)	市民課窓口	
13日(月)	上道公民館	
14日(火)	余子公民館	
15日(水)	境公民館	
16日(木)	外江公民館	
17日(金)	中浜公民館	

各公民館において、左表の日程で更新手続を行います。2月下旬に各世帯へお知らせを郵送しています。

国民健康保険被保険者証の更新

◆国民健康保険被保険者証(加入者全員分)
◆国民健康保険税所得申告書(市役所に返送していない世帯のみ)
▼問い合わせ先
市民課保険年金係
(☎47-1036)

※公民館で手続を行う日の午後2時~5時および、3月21日(火)以降の平日は市民課保険年金係窓口で受け付けます。
※自家用車をご利用の方は、なるべく市役所にお越しください。
▼持参するもの

◆国民健康保険被保険者証(加入者全員分)
◆国民健康保険税所得申告書(市役所に返送していない世帯のみ)
▼問い合わせ先
市民課保険年金係
(☎47-1036)

進級(就園)準備金の支給

▼対象

2月1日現在、市内に住所があり、平成29年度に次のいずれかに該当する児童等
◇生活保護法の適用を受けている世帯の小・中学校、高等学校に通学する児童等

◇小・中学校、高等学校、特別支援学校、幼稚園、保育所に通う、心身に障がいのある児童等
※詳細はお問い合わせください。
▼支給額 1人につき3千円
▼申請期限 3月24日(金)
▼申請・問い合わせ先
福祉課生活支援係
(☎47-1047)

入札結果の公表

予定価格が1千万円以上の工事について公表します。
▼問い合わせ先 管理課管理係
(☎47-1076)

種 別	土 木
工 事 名	渡1号汚水幹線 築造工事
入 札 日	1月24日
予 定 価 格	152,777千円
落 札 額	136,080千円
落 札 率	89.1%
落 札 者	佐々木組・佐藤産業 特定建設工事共同企業体

有料広告

快適をもっと! もっと!
●長府ボイラー特約店
●TOTORIモデルクラブ店
●LIXILリフォームネット店
●タカラスタンダード販売店

Takara standard
洗面化粧台「スーリア」
¥59,200を
¥47,360 20%引
※標準取替費 ¥23,000。
※価格は税抜です。

省エネ型石油ボイラー販売、ダントツの実績!
水廻りとサッシのエコリフォームも当店へ!

米子市水道局指定工事店・上下水道工事・浄化槽工事

有限会社 渡辺商店

境港市渡町2350番地4(渡郵便局前) ☎(0859)45-0537

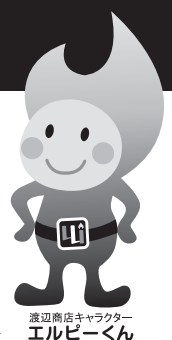
☎フリーダイヤル(通話無料)

詳しくはホームページで!

0120-45-0538

境港 渡辺商店

検索



児童扶養手当

児童扶養手当のご案内

【児童扶養手当】

▼対象
ひとり親家庭の父または母、祖父母などの養育者

○ 児童扶養手当額（月額）

	平成 29 年 3 月まで (平成 29 年 4 月定期払まで)	平成 29 年 4 月から (平成 29 年 8 月定期払から)
【本体額】 全部支給 一部支給	42,330 円 9,990 ～ 42,320 円	42,290 円 9,980 ～ 42,280 円
【第 2 子加算額】 全部支給 一部支給	10,000 円 5,000 ～ 9,990 円	9,990 円 5,000 ～ 9,980 円
【第 3 子以降加算額】 全部支給 一部支給	6,000 円 3,000 ～ 5,990 円	5,990 円 3,000 ～ 5,980 円

※支給は原則、児童が満18歳に達する日以後の最初の3月まで。
※児童、父または母、養育者が公的年金等を受けることができる場合でも、公的年金等の額が児童扶養手当の額より低ければその差額分を受給できません。
※所得等の制限があり、支給されない場合や減額される場合があります。

※支給額は所得に応じて変動します。

※すでに児童扶養手当を認定されている人には、別途額改定の通知を送付します。

▼申請に必要なもの

戸籍の全部事項証明書、住民票（世帯全頁）の写し、印章など

※支給条件に応じて他に書類が必要になる場合もあります。

【災害遺児手当】

▼対象

◇天災や事故、自死により、児童の養育者が死亡あるいは障がいの状態になった場合、その児童（義務教育修了までの児童）を養育している者
◇児童の生計を維持し、または同じくする者の前年（1月から6月までの間に支給される手当については前々年）の所得について、所得税が課税されていない者

▼手当額（月額）

児童1人につき2千円

▼申請に必要なもの

印章、天災や事故により養育者の死亡が確認できる書類、源泉徴収票など

※その他、詳細についてはお問い合わせください。

▼問い合わせ先

子育て支援課育児支援係
(☎ 47・1077)

鳥取県西部広域行政管理組合 入札参加資格・入札案件公表

鳥取県西部広域行政管理組合が発注する指名競争入札に参加するには、組合を組織する市町村（米子市、境港市、日吉津村、大山町、南部町、伯耆町、日南町、日野町、江府町）のいずれかでも、指名競争入札に参加する資格を有することが必要です。入札参加資格をお持ちでない場合は、いずれかの市町村で手続きをしてください。

なお、組合の入札案件は、組合ホームページで公表します。

▼問い合わせ先

鳥取県西部広域行政管理組合事務局総務課
(☎ 22・7732)

◇ホームページURL
<http://www.tottori-seibukokai.jp/>

飼い犬の登録・ 狂犬病予防注射等

【飼い始めたら「登録」を！】
狂犬病予防法により、生後90日を経過した犬は登録（生涯1回）が必要です。また、他市町村からの転入や飼い主が変わった場合には届け出が必要です。

【死亡したら必ず届け出を
お願いします】
飼い犬が死亡した際には、登録台帳からの抹消を行いますの

で、必ず届け出てください。
【年1回の狂犬病予防注射】
飼い犬には狂犬病予防注射を毎年1回受けさせなければなりません。かかりつけの動物病院もしくは左表日程で実施する集合注射で受けてください。

【登録と注射済票の交付】
犬の登録・注射済票交付は、集合注射会場、環境衛生課（清掃センター内）、西部地区にある動物病院（15医院）で可能です。※犬の登録、狂犬病予防注射ができる動物病院の一覧はホームページから確認できます。

▼集合注射日程

と き	と ころ	持参するもの
4月4日(火)	13:20～13:40	三軒屋町会館
	13:55～14:10	芝町会館
	14:25～14:40	境公民館
5日(水)	13:20～13:50	余子公民館
	14:05～14:35	上道公民館
6日(木)	13:20～13:50	外江公民館
	14:05～14:25	誠道公民館
7日(金)	13:20～13:50	中浜公民館
	14:05～14:35	渡公民館
9日(日)	9:30～11:30	境港市役所

◇通知ハガキ（3月中旬発送予定）
◇犬の登録手帳
◇注射等費用
注射のみ：3,050円
※新規登録が必要な場合は別途3,000円が必要です。
※鳥取県条例による標識（犬シール）は別途80円です。

※例年、集合注射時に咬傷事故が発生しています。トラブルの予防や犬の健康状態を確認するために、かかりつけ動物病院で受けられることをお勧めします。



▼届け出・問い合わせ先
環境衛生課環境対策係（清掃センター内）
(☎ 47・1060)
※野良犬や犬の飼い方等に関する苦情・ご相談は、西部総合事務所生活環境局生活安全課（☎ 31・9320）へお願いします。

【飼い主の皆さんへお願い】
◇犬の放し飼いは禁止されています。
◇散歩中のフンは必ず持ち帰りましょう。
◇正しいしつけをして、飼い主のマナーを守りましょう。
◇鑑札、注射済票を常時着用させ、所有者明示をしましょう。
◇最後まで愛情と責任を持って大切に飼いましょう。

**気持ちの良い生活環境
づくりを進めましょう**

【猫は屋内で飼いましょう】
野良猫だけでなく、飼い猫もふん尿などで近所に迷惑をかけていることがあります。

猫は、上下運動ができて落ち着ける場所があれば、室内でも快適に暮らせます。室内で飼えば、交通事故や猫同士のかんか望まない妊娠、病気の感染なども防げます。

【無責任な餌付けはやめましょう】

カラスやカモメなどの野生動物、野良犬・野良猫などに餌付けをすると、それらのふん尿や鳴き声だけではなく、家屋を荒らしたり、餌の残りが散乱するなどして、近隣トラブルの原因となります。きちんと管理できない動物に餌を与えないようにしましょう。

【野焼きは原則禁止です】
廃棄物の処理及び清掃に関する法律により、原則として野焼きは禁止されています。

とんど焼きなど、例外的に認められているものもありますが、野焼きの煙や焼却灰の飛散によりアレルギー症状やぜんそく症状が悪化したなどの苦情も寄せられており、消防車が出動する事案も度々発生しています。ま

た、野焼き禁止の例外規定とされた行為であっても、生活環境上支障を与え、苦情等のある場合は改善指導の対象となります。

▼問い合わせ先
環境衛生課環境対策係
(☎47・1060)

農業委員会情報

【農地の相続について】

農地法により、農地を相続したときは、農業委員会に届出をする必要があります。これは、相続で農地を取得された人を把握し、農地の貸し借り等の際に、手続きを円滑に進めるための制度です。

近年、相続手続きおよび農業委員会への届出がされていない農地が増加しており、農地の貸し借りの手続きに支障をきたしています。届出は、農業委員会事務局で随時受け付けていますので、所有者の変更があった場合は速やかに手続きをお願いします。

なお、市では、畑地の貸し借り（農業振興地域内に限る）を進めていますので、耕作されていない畑をお持ちの方は、ぜひ事務局までご相談ください。

▼問い合わせ先
農業委員会事務局（商工農政課内）
(☎47・1053)

さかいポートサウナ情報

【レディースデイ：シルバードイ】

女性・65歳以上の人は割引

▼とき 毎月第2・3月曜日

◇大人 510円→300円

◇小中学生250円→100円

【各種割引】

▼高齢者料金
70歳以上の人は常時300円

▼時間帯割引
正午までの入館女性は割引

◇大人 510円→300円

◇小中学生250円→100円

▼家族割引
家族連れの小・中学生は割引

◇小中学生250円→100円

▼誕生日割引 誕生日の人は入浴料が無料（要証明）

【薬湯の日】

◇女湯 毎週月曜日

◇男湯 毎週水曜日

▼問い合わせ先
さかいポートサウナ
(☎44・4060)



**平成27年度鳥取県西部広域行政管理組合
一般会計 決算の概要**

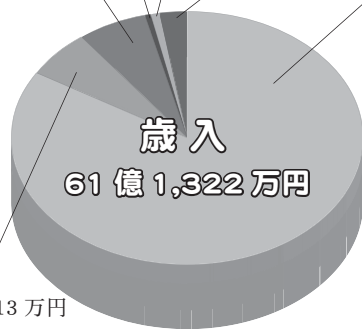
▶問い合わせ先
鳥取県西部広域行政管理組合事務局総務課
(☎22-7732)

平成27年度の鳥取県西部広域行政管理組合一般会計の決算は、歳入総額が61億1,322万円、歳出総額が60億5,568万円となり、歳入から歳出を差し引いた5,754万円は翌年度に繰り越しました。

使用料および手数料 3,881万円 (0.6%)
国・県支出金 5,258万円 (0.9%)
諸収入ほか 1億4,412万円 (2.4%)

組合債 3億8,560万円 (6.3%)

繰入金 3億7,313万円 (6.1%)



分担金および負担金 51億1,897万円 (83.7%)
うち市町村負担金

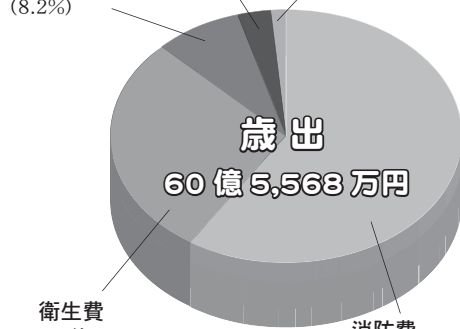
市町村	負担金
境港市	6億7,937万円
米子市	27億1,138万円
日吉津村	1億1,539万円
大山町	4億8,283万円
南部町	3億4,026万円
伯耆町	3億4,756万円
日南町	1億8,157万円
日野町	1億3,442万円
江府町	1億2,620万円

総務費 1億8,287万円 (3.0%)

公債費 4億9,786万円 (8.2%)

衛生費 17億1,422万円 (28.3%)

民生費・教育費ほか 7,587万円 (1.3%)



消防費 35億8,486万円 (59.2%)

※表中の決算額は、万単位で四捨五入しているため、合計が一致しない場合があります。

夢みなとタワー情報

〔ダンボール遊園地2017〕
〔海底探検〕

ダンボールに触れて・乗って・楽しめるイベント。今回のテーマは「海底探検」です。

▼とき

3月18日(土)～5月7日(日)
午前9時～午後5時

※3月21日(火)～24日(金)は休館です。

▼ところ

1階多目的ホール

▼入場料

◇前売券(3歳以上) 300円

◇当日券 500円

※別途料金が必要なアトラクションがあります。

▼イベントの問い合わせ先

新日本海新聞社西部本社事業課

☎34・8813

【夢みなと工房】

大人も子どもも楽しめる手作り体験教室を開催します。

▼とき

3月18日(土)～5月7日(日)
の土・日曜日および祝日のみ
午前10時～午後4時

▼ところ

1階エントランスロビー

▼料金

500円

※作家さんによつて異なります。

▼問い合わせ先

夢みなとタワー

☎47・3800



夜間の納税相談

災害、病氣などの理由により、やむを得ず納期限までに市税を納付することができない場合は、申請により差押えや財産の換価(売却)が猶予される制度がありますので相談ください。

【夜間の納税相談】

平日の昼間に仕事などで、市税の納付や相談に来られない人は利用してください。

▼とき

3月31日(金)、4月28日(金)
午後5時15分～8時

▼ところ

収税課窓口

▼取り扱い税目

個人住民税、固定資産税、軽自動車税、国民健康保険税

※納税通知書等を紛失し、納める金額がわからない人はあらかじめお問い合わせください。

▼問い合わせ先

収税課

☎47・1020

年金相談

▼とき

3月8日(水)、5月10日(水)
午前10時～午後3時

※平成29年度より、奇数月の第2水曜日が年金相談日となります。

境港市民交流センター(仮称)基本設計(最終案)について

【市民説明会】

これまでの経過や基本設計(最終案)に関する説明会を開催します。

▶とき 3月11日(土) 午前10時～正午

▶ところ 保健相談センター講堂

※どなたでも参加できます。

【意見募集】

境港市民交流センター(仮称)基本設計(最終案)について、皆さんからのご意見を募集しています。

▶資料閲覧場所

市役所生涯学習課、各公民館、なぎさ会館、しおさい会館、市民活動センター、市ホームページ

▶応募方法

意見、住所、氏名、連絡先を明記のうえ、郵送、ファクシミリ、電子メールのいずれかで提出するか、持参してください。(様式不問)

▶応募期限 3月12日(日)

※郵送の場合は当日消印有効

▶提出・問い合わせ先

〒684-8501 境港市上道町3000

生涯学習課 ☎47-1090

FAX 47-1109

Mail syougaiyakusyu@city.sakaiminato.lg.jp

▼講師

中江美紀さん(公社)鳥取県人権文化センター専任研究員

▼テーマ

見つけよう！今の私にちょうどいい仕事と生活のベストバランス

▼参加費

無料

▼申込期限

3月22日(水)

▼定員

30人

▼申し込み・問い合わせ先

地域振興課人権政策室

☎47・1102

境台公園桜まつり

▼とき

3月25日(土)～4月9日(日)

※開花状況により変更の場合あり

◇内容

ぼんぼりライトアップ、昭花クラブ連合会作品展、ステージイベント(踊り・太鼓・バンド演奏等)、お花見クイズラリー、桜川柳コンテスト作品展、桜の絵コンテスト作品展、みなとウォーク、ペタンク大会等

※ペタンク大会、みなとウォークは4月9日(日)開催です。

【ステージ出演者募集】

踊りや太鼓、音楽演奏等の出演者を募集します。

▼応募期限

3月13日(月)

▼応募・問い合わせ先

桜まつり実行委員会事務局(境港市観光協会内)

☎47・3880

桜まつり境港市ベタンク大会

- ▼とき 4月9日(日)
- ◇受付 午前8時30分～
- ◇開始 午前9時～
- ※雨天中止

- ▼ところ 境台場公園
- ▼試合方法 3人1組の対抗戦
- ▼申し込み方法 各公民館または生涯学習課窓口で配布する参加申込書に記入のうえ、生涯学習課へ申し込んでください。

- ▼参加費 1チーム600円
- ※当日お支払いください。
- ▼申込期限 3月31日(金)
- ▼申し込み・問い合わせ先 生涯学習課文化体育係 (☎47・1093)

いきいき介護講座

- 〜楽しく高齢者のための
- ▼対象 介護している家族および介護に関心のある人
- ▼とき 3月24日(金) 午後1時30分～3時

- ▼ところ 保健相談センター
- ▼内容 介護予防や健康づくりに大切な「食」と「栄養」の知識を調理の実演を交えて学びます。
- ▼講師 渋谷美樹さん(鳥取県栄養士)

- 会 管理栄養士)
- ▼持参するもの エプロン、三角巾、タオル、200円(材料費)
- ▼定員 25人
- ▼申込期限 3月22日(水)
- ▼申し込み・問い合わせ先 地域包括支援センター (☎47・1131)

健康づくり講演会

- 市の生活習慣病の現状や、地域で健康づくりに取り組む大切さについての講演会を開催します。鳥取大学医学部教授や理学研究所博士の貴重なお話が聞けるまたとない機会です。ぜひ、ご参加ください。
- ▼とき 3月11日(土) 午後2時～3時45分
- ※事前申し込みが必要です。
- ▼ところ 保健相談センター講堂
- ▼定員(先着順) 200人
- ▼申込期限 3月9日(木)
- ※定員に達し次第受付終了
- ▼申し込み・問い合わせ先 健康推進課成人保健係 (☎47・1043)

愛の献血運動

- 境港ライオンズクラブおよび、境港美保ライオンズクラブ共催で愛の献血運動を実施します。
- ▼とき 3月10日(金)

- 午後0時30分～4時30分
- ※受付は午後4時まで
- ▼ところ 境港商工会議所 1階展示室
- ▼問い合わせ先 境港美保ライオンズクラブ (☎44・3277)

市民後見フォーラム

- 市民後見の現状・課題・将来を考え、共に地域で高齢者・障がい者の権利擁護活動を進めていくための集いです。
- ▼とき 3月18日(土) 午後1時30分～5時
- ▼ところ 米子市福祉保健総合センター
- ふれあいの里 大会議室
- ▼内容 ◇講演 ・演題 法人後見活動と市民後見人
- ・講師 佐藤彰一さん(國學院大學法科大学院 教授)
- ◇パネルディスカッション 市民後見人の活動の場を考える
- ・コーディネーター 高橋敬幸さん(一社) 権利擁護ネットワークほうき代表理事
- ▼参加費 無料
- ▼問い合わせ先 (一社) 権利擁護ネットワークほうき (☎21・5092)

家庭倫理講演会「つながる」

- 何とどのようにつながること
- が大切なのかを共に考え、家庭のきずなを堅固にする一助となることを目的とした講演会です。ぜひ、お出掛けください。
- ▼とき 4月9日(日) 午前10時30分～正午

- ▼ところ 夢みなとタワー 3階映像シアター
- ▼講師 工藤裕美さん(一社) 倫理研究所 生涯局講師
- ▼参加費 千円
- ▼問い合わせ先 家庭倫理の会米子市 岩本さん (☎090・4650・8963)

シンフォニー少年少女合唱団・シーサイド☆音魚人定期演奏会

シンフォニー少年少女合唱団・シーサイド☆音魚人が、日頃の練習の成果を披露します。さらに、ピアノコンクール受賞者によるピアノ演奏もお楽しみください。

- ▶とき 3月12日(日) 午後1時～4時
- ▶ところ 文化ホール
- ▶内容 ◇合唱、音楽劇『となりのトトロ』
◇ピアノコンクール受賞者によるピアノ演奏
- ▶入場料 大人500円 ※高校生以下無料(要整理券)
- ▶チケット取扱い場所 市民会館

【団員募集】

- 童謡からアニメ・映画音楽まで、いろいろな歌をいっしょに歌いませんか。
- ▶対象 本市および近隣在住の小学生から高校生(※幼保年長児は要相談)
- ▶練習日 毎週土曜日 午後4時～7時
- ▶練習場所 中央公民館(市民会館2階)
※入団には、年会費、保護者会費、制服代などが必要です。
- ▶入団申し込み・問い合わせ先 生涯学習課文化体育係 (☎47-1093)

おはなしポケットの会 春休みおはなし会

- ▼対象 幼児から大人まで
- ▼とき 4月5日(水)
午前10時30分～11時30分
- ▼ところ 境公民館1階和室
- ▼内容 ストーリーテリング、絵本の読み聞かせ・わらべうた、紙芝居など
- ▼参加費 無料
- ▼問い合わせ先 おはなしポケットの会 足立さん (☎45・3076)

青年海外協力隊・シニア海外ボランティア体験&説明会

- ▼JICA(独)国際協力機構では海外ボランティアの平成29年度春募集を3月から行います。それに合わせ、体験談&説明会を開催します。
- ▼とき・ところ
- ▼4月1日(土) とりぎん文化会館第2会議室
- ▼青年海外協力隊、シニア海外ボランティア ほか(合同) 午後1時～
- ▼4月8日(土) 松江テルサ4階大会議室
- ▼シニア海外ボランティア、日系社会シニア・ボランティア 午前11時～
- ▼青年海外協力隊、日系社会青

◇青年海外協力隊、日系社会青

年ボランティア

- ▼午後1時～
- ▼参加費 無料
- ※事前予約は不要です。また、途中での入退室も可能です。
- ▼問い合わせ先 JICA中国 ボランティア担当 (☎082・4211・6305)
- ▼ホームページURL <http://www.jica.go.jp/volunteer/>

第3回境港おさかなロード大漁祭

- ▼境港と周辺地域の海の食材を使ったグルメが一度に味わえる境港おさかなロード大漁祭が今年も開催されます。
- ▼音楽や踊りの楽しいステージイベントや、おさかなロードを巡るスタンプラリーも同時開催。
- ▼とき 3月18日(土)、19日(日) 午前10時～午後4時(両日)
- ※雨天決行
- ▼ところ 境港おさかなロード(境水道海岸通り)
- ▼問い合わせ先 境港おさかなロード大漁祭実行委員会 (☎47・0520)

サロンコンサート

- ▼3月は「なつかしいフォークソングとバラードを!!」をテーマにお届けいたします。

行政事務嘱託職員・臨時職員

- ▼とき 3月24日(金) 午後7時30分～8時40分
- ▼ところ 文化ホール
- ▼参加費 無料
- ▼出演 スパイシーブレンド
- ▼問い合わせ先 境港市文化振興財団 (☎47・1104)



行政事務嘱託職員・臨時職員

詳細については、窓口で配布の実施要項、または市ホームページをご覧ください。

- ▼【行政事務嘱託職員(非常勤)】
- ▼募集職種・人数 1人
- ◇人権教育推進員
- ◇水木しげる記念館スタッフ 若干名
- ◇図書館司書 1人
- ◇コミュニケーションスクール推進員 1人
- ▼応募期限 3月14日(火)
- ▼試験日 3月18日(土)
- ▼【臨時職員】
- ▼募集職種・人数 1人
- ◇認知症地域支援推進員
- ▼業務内容 相談支援、認知症カフェの開催、事例検討会への参加等
- ▼勤務時間 1日4時間程度

時給 960円

- ▼資格要件 保健師、看護師等の有資格者
- ▼応募期限 3月17日(金)
- ▼試験日 応募者へ別途通知します。
- ▼【共通事項】
- ▼応募要件等 実施要項でご確認ください。
- ▼任用予定日 4月1日(土)
- ▼問い合わせ先 総務課職員係 (☎47・1009)



市営住宅入居者

- ▼入居資格(一般)
- ◇基準内の収入であること
- ◇同居する親族があること
- ◇住宅に困っている人
- ◇市税を滞納していないこと
- ◇連帯保証人が1人あること
- ◇暴力団員でないこと
- ▼入居資格(一人親世帯等優先) 一人親世帯等の人は、優先入居制度があります。詳細はお問い合わせください。
- ▼敷金 家賃の3カ月分
- ▼募集期間 3月1日(水)～13日(月)
- ▼入居抽選日 3月16日(木)
- ▼入居可能日 4月1日(土)

※駐車場を使用する人は別途駐車場使用料が必要となります。(1区画月額千円)

団地名	第2夕顔団地 (誠道町162)	第2夕顔団地 (誠道町162)	外江団地 (外江町3266-5)	上道団地 (上道町3563)
種別	一人親世帯等優先	一般	一般	一般
建設年度	昭和50年	昭和50年	昭和59年	平成11年
構造	鉄筋・4階建	鉄筋・4階建	鉄筋・4階建	鉄筋・4階建
募集住戸	50A棟28号(2階)	50A棟30号(3階)	5号(3階)	10棟404号(4階)
間取り等	3DK 6畳、4.5畳(2)	3DK 6畳、4.5畳(2)	3DK 6畳(2)、4.5畳	3LDK 6畳(2)、洋6畳
家賃(円)	11,800～23,300	11,800～23,300	16,100～31,700	23,900～46,900

▼申し込み・問い合わせ先 建築営繕課公営住宅係

(☎47・1059)

中国四国農政局からのお知らせ 国有財産（土地）の売払を行います

中国四国農政局では、旧中浦水門跡地を一般競争入札（期日入札・価格提示）により、売払を行います。

【物件について】

- ▶所在地 島根県松江市八束町江島字新田1054番5 外10筆
- ▶地目 雑種地（都市計画区域外）
- ▶面積 1万4,023.12㎡（実測面積）
- ▶最低売却価格 2,960万円
- ▶売払公示書公示期間 3月28日まで

【入札について】

- ▶入札参加申込期限 3月28日（火）まで
- ▶入札・開札日 4月17日（月）午後1時30分～
※午後1時から受け付け開始
- ▶入札・開札場所 岡山第2地方合同庁舎（7階）中国四国農政局 入札室
- ▶問い合わせ先 中国四国農政局農村振興部農地整備課調整係
(☎086-224-4511)

教育委員会臨時職員

- ▼募集職種・人数 児童クラブ指導員 若干名
- ▼業務内容 児童の保育等
- ▼勤務時間 通常 週15時間程度
- ◇通常 週15時間程度
- ◇長期休業日中 週30時間程度

- ▼時給 910円
- ▼資格 18歳以上（経験・資格は問いません）

- ▼雇用期間 4月1日～来年3月31日まで
- ※更新あり

- ▼応募方法 履歴書（市販のもの）を提出してください。

鳥取県後期高齢者医療懇話会委員

- ▼応募期限 3月13日（月）必着
- ▼面接試験日 3月19日（日）
- ▼問い合わせ先 学校教育課学事係
(☎47-1085)

後期高齢者医療制度について、皆さんのご意見を伺うため、鳥取県後期高齢者医療懇話会の委員を募集します。

- ▼募集人数 6人

▼任期

4月1日～平成31年3月31日

▼応募資格

4月1日時点で、鳥取県後期

高齢者医療広域連合の運営する後期高齢者医療制度の被保険者

▼活動内容

湯梨浜町で開催する年2回程度の懇話会に出席し、保険料や保健事業等に関する制度について検討し、意見を述べていただきます。

▼報酬・旅費

1回あたり謝金5千円と交通費相当額（費用弁償）

▼応募方法

応募用紙に必要事項を記載し、郵送、ファクシミリ、電子メールまたは持参のいずれかの方法で提出してください。

※応募用紙は、鳥取県後期高齢者医療広域連合または市民課保険年金係に請求、もしくは広域連合ホームページ (<http://www.kourei-kouiki-tottori.jp>) からダウンロードできます。

▼応募期限

3月17日（金）必着

※選考結果は、3月下旬に応募者全員にお知らせします。

▼応募・問い合わせ先

〒689-0714 東伯郡湯梨浜町大字龍島500番地
鳥取県後期高齢者医療広域連合 総務課
(☎0858-32-1097)

FAX 0858-32-1067
Mail kourei@kourei-kouiki-tottori.jp

総合型地域スポーツクラブ会員

総合型地域スポーツクラブとは、複数の種目を、様々な世代の人たちが、興味・関心や競技レベルを問わずに楽しむことを目的に、地域住民が主体となつて運営されている団体です。

【境スポーツクラブ】

- ▼対象 市内在住の人
- ▼とき 毎週木曜日
午前10時～正午

※祝日は除く

▼内容

ストレッチ、リズム体操、ソフトバレー、バドミントン、太極拳、卓球、ウォーキング

▼申し込み方法

会場ですぐ受け付けます。

▼会費

年額1万2千円

▼問い合わせ先

境スポーツクラブ 角さん
(☎44-6818)

【ウルトラスポーツクラブ】

- ▼対象 3歳～小学4年生
- ▼とき 毎月第4日曜日
午前10時～11時

▼ところ

幸神体育館

▼内容（体操教室）

鉄棒、とび箱、マット運動

▼問い合わせ先

ウルトラスポーツクラブ事務局
(☎57-5170)

春の短期水泳教室

- ▼対象 3歳～12歳
- ▼とき 3月26日（日）～31日（金）

※水曜日は休校日

▼ところ

市民温水プール

▼料金（保険料を含む）

一般 5千円

▼定員（先着順）

20人

▼申込期限

3月20日（月・祝）

▼申し込み・問い合わせ先

NPO法人 境港スイミングスクール
(☎44-3725)



境港こども囲碁教室

- ▼対象 市内在住の幼児（年長から）、小学生
- ▼とき 4月から来年3月の原則毎週土曜日
午前9時30分～11時30分

▼ところ

境港碁会所（中野町5601）

▼募集人数

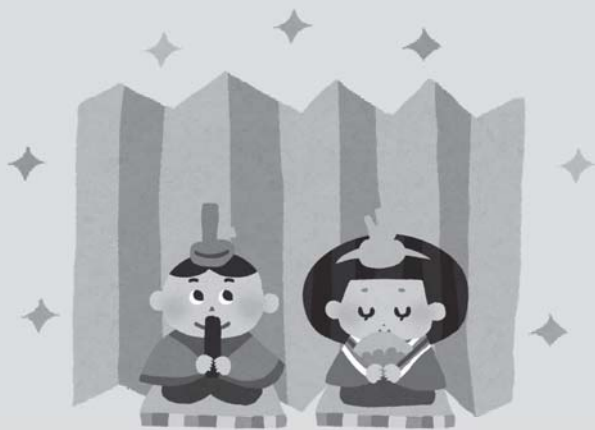
10人

▼受講料

月額2千円

▼申し込み・問い合わせ先

境港こども囲碁教室 足立さん
(☎44-5315)



美哉幼稚園 びさい交流会

【園庭・えほん館の開放】

毎日、園庭とえほん館を開放し、未就園児にも絵本の貸し出しをしています。

▶問い合わせ先 美哉幼稚園 (☎42-2839)



内容についての詳細は、各施設に直接お問い合わせください。

記事中に特に明記がない場合、会場は問い合わせ先と同じです。

聖心幼稚園 にこにこひろば

【園庭解放】

未就園児を対象に園庭開放しています。

▶対象 未就園児親子、在園児親子

▶とき ◇平日 午前10時～正午
◇土曜日 午前9時～正午

▶問い合わせ先 聖心幼稚園 (☎42-2040)

おむつ利用券のご案内

1歳未満のお子さんを対象に、3カ月毎におむつ利用券を交付しています。3月の対象者は下記のとおりです。申請がまだの方は、お早めに窓口までお越しください。

	お子さんの誕生日	参考
1回目	平成28年10月～12月	出生月の3～5カ月後
2回目	平成28年7月～9月	出生月の6～8カ月後
3回目	平成28年4月～6月	出生月の9～11カ月後

※お子さんの誕生日が平成28年4月、7月、10月の人は、3月31日(金)が申請期限ですので、ご注意ください。

※平成28年8月、9月生まれのお子さんの場合、6カ月児健康診査の際でも申請できます。

▶申請に必要なもの ◇母子手帳
◇印章(初回の人のみ)

▶申請・問い合わせ先
子育て支援課育児支援係 (☎47-1077)

きらきら・ひまわり情報

【巡回子育てプレイランド】

▶とき 3月8日(水)
午前10時～11時30分

▶ところ 上道公民館

▶内容

地域子育て支援センター「ひまわり」のおもちゃを持って出かけます。皆さん遊びに来てください。

※事前申し込みは不要です。

【0歳さんあつまれ～】

▶対象 満1歳までの子どもと保護者

▶とき 3月28日(火)
午前10時30分～11時30分

▶ところ 地域子育て支援センター「ひまわり」

▶内容 月齢に応じたグループに分かれての交流(離乳食、しつけ等についての情報共有)

▶申込期限 3月24日(金)

▶申し込み・問い合わせ先

◇こども支援センター「きらきら」
(☎45-0116)

◇地域子育て支援センター「ひまわり」
(☎21-8103)

※各施設では親子で遊べるプレイルームを開放し、子育てについての相談に応じるほか、下記の日程で親子ふれあい遊びやおはなし会などを行っています。お気軽にお出かけください。

【きらきらタイム】

◇とき 毎週木曜日 午前11時～
◇ところ こども支援センター「きらきら」

【ひまわりタイム】

◇とき 第1～第3火曜日 午前10時30分～
◇ところ 地域子育て支援センター「ひまわり」

境港市

ファミリー・サポート・センター情報

【援助会員を募集しています】

あなたも地域の子育てに参加しませんか？
 子どもの預かりや保育園への送迎など少しの時間でもできることがあります。お気軽にお電話ください。

【ファミリー・サポート・センターとは】

ファミリー・サポート・センターは、子どもをもつすべての人が安心して子育てできる環境をめざし、育児のお手伝いをしてほしい人と、お手伝いできる人をサポートする組織です。

▼申し込み・問い合わせ先

境港市ファミリー・サポート・センター (☎45-6660)



☆おはなし広場

絵本やお話を楽しみませんか。妊婦さんの参加もお待ちしています。

▶問い合わせ先 生涯学習課生涯学習係 (☎47-1091)

内容	とき		ところ
絵本とおはなしの部屋 (おはなしポケットの会)	毎月第1土曜日	14:00～15:00	市民図書館(分館)
	毎月第3金曜日	11:00～11:40	地域子育て支援センター「ひまわり」
絵本と紙しばいを楽しむ会 (朗読なぎさ会)	毎月第2土曜日	14:00～15:00	市民図書館(分館)
	毎月第1金曜日	11:00～11:40	地域子育て支援センター「ひまわり」
おしゃべりたんぽおはなし会 (おしゃべりたんぽぼ)	毎月第3土曜日	14:00～15:00	市民図書館(分館)
	毎月第4金曜日	11:00～11:40	地域子育て支援センター「ひまわり」
親子で絵本を楽しむ会 (境港親と子どもの劇場)	・毎週水曜日 ・3月27日(月)	10:30～11:10	地域子育て支援センター「ひまわり」

☆乳幼児健康診査・相談の日程

内容	とき	対象	会場・問い合わせ先
6カ月児健康診査	3月15日(水)	12:45 / 13:15	平成28年8月生まれの幼児
	4月26日(水)		
1歳6カ月児健康診査	3月23日(木)	12:50 / 13:25	平成27年8月生まれの幼児 平成27年9月生まれの幼児
	4月27日(木)		
3歳児健康診査	3月9日(木)	12:45 / 13:15	平成26年2月生まれの幼児 平成26年3月生まれの幼児
	4月6日(木)		
妊産婦・乳幼児健康相談	4月11日(火)	9:30～12:00(受付10:30まで)	妊産婦・乳幼児と保護者
離乳食講習会	4月11日(火)	10:00～10:40(5～8カ月児) 10:50～11:30(9カ月～1歳6カ月児)	5カ月～1歳6カ月児と保護者
子育て相談	毎日 8:30～17:15 ※「きらきら」は土・日曜日・祝祭日を除く ※「ひまわり」は木曜日を除く	乳幼児と保護者	子ども支援センター「きらきら」(☎45-0116) 地域子育て支援センター「ひまわり」(☎21-8103)

図書館に行こう!

今月の新規・寄贈図書

- ◇出雲を原郷とする人たち (岡本雅享)
 - ◇リーチ先生 (原田マハ)
 - ◇特別支援教育が変わるもう一步の詰め (小野隆行)
 - ◇紙の城 (本城雅人)
 - ◇ぼくは原始人になった (マット・グレアム、ジョシュ・ヤング)
 - ◇北陸朝市紀行 (池田進一)
 - ◇有名企業からの脱出 (富山和彦)
 - ◇2時間でおさらいできる日本文学史 (板野博行)
 - ◇夢見る教養 (小平麻衣子)
 - ◇蜜蜂と速雷 (恩田陸)
 - ◇刀に生きる (塩野米松)
 - ◇カムパネルラ (山田正紀)
 - ◇村上春樹と私 (ジェイ・ルービン)
 - ◇トコとミコ (山口恵以子)
- ほか、計 503 冊

★貸出冊数・期間 1人5冊・2週間

市民図書館 (☎ 47-1099)
 ◆開館時間 午前9時30分~午後6時30分
 【土・日・祝日は午後6時閉館】
 ◆休館日 毎月第2木曜日・毎月末
 ◆ホームページアドレス
<http://lib.city.sakaiminato.tottori.jp/>



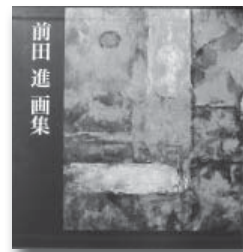
特別支援を要する子の担任に必要な
 黄金の三日間を成功させる基本スキル
 甲本卓司・大江信昭

発達障がいにより様々な症状を示す子どもへの対応。授業での集中力欠如、学習妨害、パニックなどにどう対応するか。具体的に事例で紹介。



山紫水明
 池田明子
 多島海の風景美を表現する「山紫水明」は、頼山陽の造語である。この言葉の背景をたずね、漢学者・詩人頼山陽の大和心と日本美の世界に迫る。

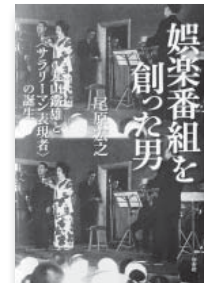
多島海の風景美を表現する「山紫水明」は、頼山陽の造語である。この言葉の背景をたずね、漢学者・詩人頼山陽の大和心と日本美の世界に迫る。



前田進画集

前田進

昨年6月に亡くなった米子市の前田さんの作品116点を収録。人生を振り返った文章や亡くなる2日前に書いた色紙の言葉から、温かい人柄がにじむ。



娯楽番組を創った男
 尾原宏之

大衆の「声」の解放、そして敗北……。政治学者丸山眞男が畏れた兄「鐵雄」とは？NHK『のど自慢』を始め、現代の娯楽番組の基礎を創った男。

市報広告を募集中!

「市報さかいみなと」に広告掲載をして、宣伝してみませんか?

- ◇発行部数 12,500部
- ◇広告掲載場所 informationの最下段
- ◇広告の規格・掲載料(月額)
 - ・1号広告(5cm×18cm) 15,000円
 - ・2号広告(5cm×12cm) 10,000円
 - ・3号広告(5cm×6cm) 5,000円
- ▷問い合わせ先
 地域振興課広報情報係 (☎ 47-1010)

※市報広告以外にも、ホームページバナー広告やはまる一歩バス広告などもあります。詳細についてはお問い合わせください。

清掃センター・リサイクルセンターからのお知らせ

◎可燃ごみ・軟質プラスチック類の祝日収集
 ≪3月の対象日≫ 3月20日(月・春分の日)
 ※月曜日の収集該当地区のみ収集となります。
 ※当日は施設へのごみの持ち込みはできません。

◎毎月第3日曜日
 ≪家庭系ごみの受け入れ≫
 3月19日(午前9時~正午)

【日曜日 粗大ごみの(有料)収集サービス】

◇とき 3月19日(日) 午前9時~11時

※希望される場合は、事前に清掃センターにご予約ください。

▶問い合わせ先

- ◇清掃センター (☎ 42-3803)
- ◇リサイクルセンター (☎ 45-8626)



文化施設催し物スケジュール



と き	催事名	と ころ	時 間	問い合わせ先	入場料
開催中	たい妖さんの毛筆アート 「楽想書展」	海とくらしの史料館	9:30～16:30	海とくらしの史料館 ☎44-2000	大人 400円 小中高生 100円
3月4日(土) 3月18日(土)	古典講座 「みんなで楽しく『万葉集』を 読む」	市民図書館	15:30～	市民図書館 ☎47-1099	無 料
3月8日(水)	県中部地震被災地支援公演・大人も 楽しめる人形劇 「繭の夢」	市民会館 大会議室	19:00～20:30	NPO法人こども未来 ネットワーク ☎44-8607(渡部)	大人 1,000円 子ども 無 料
3月20日(月・祝)	鷺朋吟詠会鳥取支部翔友会温習会	文化ホール	10:00～13:00	鷺朋吟詠会鳥取支部 翔友会 ☎45-4103(ヒラノ)	無 料
3月25日(土)	絵本と紙芝居の会 ※英語多読も行っています	市民図書館	14:30～	市民図書館 ☎47-1099	無 料

境港市文化振興財団ホームページアドレス <http://sakaiminato-bunka.jp>

市民憲章

健康で楽しく働き
互いに助け合い
だれにも親切にしましょう
公共の物をたいせつにしましょう
自然の美を生かし
住みよい環境をつくりましょう
豊かな心を養い
文化の向上につとめましょう
(昭和45年11月3日制定)

くらしの相談日 (祝日は除く)

相談内容	と き	と ころ・問い合わせ先
人 権 相 談	3月9日(木)	13:00～16:00 老人福祉センター(浜の里) (問)鳥取地方法務局米子支局 ☎22-6161
行 政 相 談	第2金曜日	13:00～16:00 老人福祉センター(浜の里) (問)鳥取行政評価事務所 行政相談室 ☎0857-24-5542
心 配 ごと 相 談	3月10日(金)	13:00～16:00 老人福祉センター(浜の里) (問)社会福祉協議会 ☎45-6116
福 祉 相 談	3月24日(金)	13:00～16:00 ※法律相談は予約が必要 です(初回優先) ※福祉相談は相談日以外 でも受け付けています
法 律 相 談	3月3日(金) 3月17日(金)	13:30～15:30
年金ダイヤル	ねんきんダイヤル(一般的な年金相談) ☎0570-05-1165 (月～金曜日8:30～17:15、第2土曜日9:30～16:00) ねんきん定期便専用ダイヤル ☎0570-058-555 (月～金曜日9:00～20:00、第2土曜日9:00～17:00)	
家庭児童相談	月～金曜日	8:30～17:15 子育て支援課 ☎47-1077
こころの相談 カウンセリング	3月13日(月)	14:00～15:00 健康推進課 ☎47-1043 ※予約制
青少年相談	月～金曜日	8:30～17:00 青少年育成センター ☎47-1014
DV(家庭内暴力) 電 話 相 談	◇心と女性の相談室 ☎31-9304 受付時間:月～金曜日8:30～17:15 ※緊急の保護には対応 ◇夜間休日電話相談窓口 ☎0858-26-9807 受付時間:夜間(毎日17:15～8:30)、土日祝(8:30～17:15)	
多重債務・法律 相 談 会	3月16日(木)	13:30～16:00 米子コンベンションセンター (問)市消費生活相談室 ☎47-1106 ※申し込みが必要です

～市の花・市の木～



きく



くろまつ

— 境港市の人口 —

男 : 16,734人 (-18)
女 : 18,025人 (-31)
合 計 : 34,759人 (-49)
世帯数 : 15,121世帯 (-31)

※平成29年1月末現在 () 内は前月比
※数値は外国人住民を含みます

防災行政無線が聞き取りにくいときは
テレフォンサービスをご利用ください!
☎0120-445-040
(フリーダイヤル)



おさかなレシピ 23

水産課 (☎ 47 - 1055 FAX 44 - 7957)

イワシは漢字で『鰯』と書くように、鮮度落ちの早い大衆魚ですが、ことわざに『鰯七度洗えば鰯の味(凡人でも磨けば能力を発揮する例え)』とあるように、新鮮なものをよく洗ってその生臭さを落とせばタイのような味なるといわれています。

また、イワシの語源は、たっぷり食べさせて元気にさせる意味の『いわす』からきたという説もあるくらい、人の身体に必要な栄養が豊富な魚です。特にエイコサペンタエン酸(EPA)やドコサヘキサエン酸(DHA)などは、生活習慣病予防や頭の働きがよくなるなどの効果が期待されます。

今回は、こちらも昔から『畑の肉』といわれるほどの栄養豊富な『大豆』と組み合わせた逸品料理をご紹介します。



イワシの大豆入り南蛮漬け

□作り方

- ① 大豆(水に一晩つけたもの)を、水気を取って、から揚げする。
- ② イワシは3枚におろし、2つ切りにし、水気を取って片栗粉をつけ、から揚げする。
- ③ タマネギは薄切り、ニンジンはせん切り、ピーマンは輪切りにする。
- ④ 調味液を作り、①～③をつけこむ。
※つけこむ時間は10分程度でもいいですが、お好みで
- ⑤ 皿に④を盛り、お好みでレモンやトマトを添えて出来上がり。

□材料(4人前)

○イワシ	10尾	調味液	酢	1/2カップ
○大豆	1/2カップ		しょうゆ	1/2カップ
○片栗粉	大さじ6		砂糖	大さじ2
○たまねぎ	1個		出し汁	1/2カップ
○にんじん	1本		七味唐辛子	少々
○ピーマン	1個			

今月のげんきちゃん

主に6カ月健診で取材しています。コーナーに掲載を希望される人は、取材職員にお声かけいただくか、地域振興課までご連絡ください。

みんな元気にっばい
すくすく育てね☆



佐賀 零^{れい}ちゃん(H28.6.4生)と
お母さんのアレンさん(蓮池町)

〈お子さんへのメッセージ〉
いい子になりますように



谷垣 百花^{ももか}ちゃん(H28.6.23生)と
お母さんの沙希^{さき}さん(夕日ヶ丘2丁目)

〈お子さんへのメッセージ〉
お兄ちゃん、お姉ちゃんと仲良くね



渡辺 佑樹^{ゆうき}ちゃん(H28.6.27生)と
お母さんの一美^{ひとみ}さん(渡町)

〈お子さんへのメッセージ〉
元気に大きく育てね

市役所へのお問い合わせは…

市役所のどこへ問い合わせたらよいかわからない場合、お気軽に右記の連絡先にご連絡ください。
ご用件をお伺いし、担当部署へおつなぎします。

代表電話番号

☎ 0859-44-2111

代表ファクシミリ番号

FAX 0859-44-3001