

平成28年(2016)

# 市報 さかいみなと



## 境高校野球部 甲子園出場！！

この夏、境高校硬式野球部が激戦の鳥取県大会を勝ち抜き、9年ぶり8度目の夏の甲子園出場を決め、市役所前で優勝報告会を行いました。

甲子園球場で行われた第98回全国高校野球選手権大会では、8月13日(土)の大会7日目に高知県代表の明德義塾高校と対戦しました。地元・境港などから駆け付けた、アルプススタンドを埋め尽くす約2千人の大応援団が選手達を熱い声援で後押しし、強豪相手に善戦しましたが、2対7で惜敗しました。白球を追う選手達のひたむきな姿に感動し、境港市全体が応援ムードに盛り上がりました。

## 内 容

- 子育て世代包括支援センターのご案内・・・P2～3
- 地域包括支援センターとは・・・P4～5
- 臨時福祉給付金のご案内・・・P6
- 南極観測船・砕氷艦「しらせ」境港入港・P7
- まちの話題・・・P8～9
- 情報あらかると・・・P10～11
- お知らせ・子育て広場・・・P12～23
- 図書館に行こう・各種日程ほか・・・P24～25
- おさかなレシピ・今月のげんきちゃん・・・P26

# 皆さん、お気軽にご相談ください!! 子育て世代包括支援センター

～妊娠期から安心できる子育てサポート～

境港市では今年度から、保健相談センターに「子育て世代包括支援センター」を設置し、妊娠・出産・子育てに関する総合相談を行っています。

専門職員の「母子保健コーディネーター」が、妊娠・出産・子育てに関する様々な疑問や心配について相談に応じ、必要な人には個別の支援プランを作成し、サポートします。

## 子育て世代包括支援センターとは・・・

子育てするなら 境港

妊娠期から産後の  
健康状態に関する相談

保育園の入園に  
関する相談

妊娠・出産・子育てを  
切れ目なくサポート

産前・産後、  
子育てに利用できる  
サービスの相談

育児不安や子育てに  
関する相談

# 【相談方法】

面談や家庭訪問のほか、電話やメールによる相談もできます。  
相談は随時受け付けていますので、まずはご連絡ください。



## ■母子保健コーディネーターによる相談

母子保健手帳交付時に母子保健コーディネーターが面談します。

## ■電話による相談

子育て世代包括支援センター直通電話  
(☎0859-47-1040)

電子メールアドレス



ホームページURL



## ■電子メールによる相談(新規)

相談メールアドレス (✉ [sukusuku@city.sakaiminato.lg.jp](mailto:sukusuku@city.sakaiminato.lg.jp)) へ直接ご相談いただくか、  
ホームページ上の入力フォームよりご入力ください。

電子メール相談・ホームページの入力フォームは上記のQRコードをご利用ください。

子育て世代の妊娠・出産・育児をきめ細かくサポートします。お気軽にご相談ください。

### ▶問い合わせ先

子育て世代包括支援センター (☎47-1040)  
(保健相談センター内)

## ～ 新しい子育て支援サービスを紹介します ～

### ◎産後ケア事業

▶各支援サービスの予約・問い合わせ先

子育て世代包括支援センター (☎47-1040)

#### ◇産後デイケアサービス

指定施設(産科医療機関)を親子で日帰り利用し、お母さん・赤ちゃんのケアや授乳・育児の相談などが受けられます。

#### ◇産後ヘルパー派遣

ヘルパーが自宅を訪問し、家事や育児のお手伝いをします。

※産後デイケアサービス・産後ヘルパー派遣のいずれも一部自己負担があります。

### ◎育児パッケージで子育てサポート

◇産後・1カ月児健診の費用を助成します。(上限9,320円)

◇おむつ券を助成します。(上限9,000円)

※申請時に、個別に面談し、困りごとなどの相談に応じます。



### ◎お子さんを希望される人の相談日開設

これから妊娠・出産を考えておられる人に専門の相談員(不妊カウンセラー)による相談日を設けました。相談は無料です。

【相談日】 10月30日(日)、来年2月12日(日)

【時間】 午前9時～、午前10時～、午前11時～

(事前予約制。当日受付も可能ですが、お時間をいただく場合があります。)



住み慣れたまちで安心して暮らすために、高齢者の生活をサポートします

# 地域包括支援センター



地域包括支援センターは、高齢者が住み慣れた地域でその人らしい生活を続けられるように、介護・福祉・保健・医療等さまざまな面から支援を行うための総合相談機関です。

保健師、主任介護支援専門員（ケアマネジャー）、社会福祉士が専門知識をいかして協力し「チーム」で皆さんを支えます。

高齢者ご本人やご家族、地域の皆さん、他のケアマネジャーなどから受けた、いろいろな相談や悩みには、その内容に応じた適切な機関と連携して問題解決のための支援をします。

## ■地域包括支援センターの4つの役割

- ◇ 総合相談・支援業務：いろいろな相談に応じます。
- ◇ 介護予防ケアマネジメント業務：自立した生活を支援します。
- ◇ 権利擁護業務：尊厳のある暮らしを守ります。
- ◇ 包括的・継続的ケアマネジメント支援業務：多方面から支援します。

このほかにも、安否確認訪問、介護予防教室、地域住民グループ支援、家族介護教室など実施しています。

地域包括支援センターは、地域包括ケアシステムの実現に向けて中核となる機関です。

## ■■ 介護予防ケアマネジメント業務 ■■

高齢者の皆さんが自立して生活できるように、生活のしかたやサービスの利用などについて助言・紹介するなど、現在の心身の状態に合った健康づくりや介護予防のお手伝いをします。

## ■■ 権利擁護業務 ■■

毎日を安心して生活できるように、情報提供や相談をお受けし、高齢者の皆さんの権利を守る取り組みをします。

例えば、成年後見制度の紹介や虐待の早期発見、消費者被害の未然防止などに対応します。

※「成年後見制度」とは…認知症などにより判断能力が不十分な人について、不動産や預貯金などの財産を管理したり、様々な契約締結を行う代理人を家庭裁判所が選任して、保護・支援する制度です。

## ■■ 総合相談・支援業務 ■■

高齢者ご本人から  
ご家族から  
ご近所の人から  
いろいろな相談ごと



- ・介護保険を利用したい
  - ・物忘れがひどくなってきた
  - ・介護での疲れや悩み
  - ・一人暮らしの高齢者が心配
  - ・詐欺にあってしまった
- など

**相談**

**支援**

**地域包括支援センター**

**連携**

地域のネットワークで  
総合的に支えます

自治会・ことぶきクラブ・社会福祉協議会・シルバー人材センター  
民生児童委員・介護サービス事業所・医療機関・警察・消防・行政など

## ■■ 包括的・継続的ケアマネジメント支援業務 ■■

皆さんにとって暮らしやすい地域にするために、医療機関を含めた関係機関のネットワークを活用して多方面から支援します。

また、高齢者の皆さんの心身の状態にあわせた適切なサービスが提供されるよう、地域のケアマネジャーへ支援や助言を行います。

### 10月から地域包括支援センターが「ひとつ」になります。

これまで市域を2つに分け、北地域包括支援センター（済生会）と南地域包括支援センター（こうほうえん）を設置し、社会福祉法人に運営を委託しておりましたが、10月からは法人より職員を迎え「境港市地域包括支援センター」として市役所で業務を開始します。

地域包括支援センターを直営化することで窓口が1カ所に集約され、高齢者に関わる相談を世帯全体の問題として捉え、行政職員と専門職員とが連携し、迅速で的確な支援をすることができます。

10月からは<<境港市地域包括支援センター>>

TEL 47-1131

FAX 44-2120

■問い合わせ先 長寿社会課高齢者福祉係 (☎47-1039)

# 確認じゃ！給付金。

平成26年4月に実施した消費税率の引き上げ（5%→8%）に伴う所得の少ない人への影響を緩和するため、今年も臨時福祉給付金を支給します。あわせて、一億総活躍社会の実現に向け、賃金引き上げの恩恵がおよびにくい所得の少ない年金受給者の人に、年金生活者等支援臨時福祉給付金（障害・遺族基礎年金受給者向け給付金）を支給します。

## 【臨時福祉給付金】

### ▶支給対象者

平成28年度分の住民税（均等割）が課税されない人が対象です。ただし、ご自身を扶養している人が課税されている場合や生活保護制度の被保護者となっている場合などは対象外です。

※例えば単身赴任されているご家族の被扶養者になっている場合など、市外にお住まいの住民税課税者の税法上の扶養親族等となっている場合は支給対象となりません。また、境港市以外で住民税が課税されている場合も支給対象となりません。

### ▶支給額

支給対象者1人につき3千円（1回限り・10月以降の支給となります。）

## 【障害・遺族基礎年金受給者向け給付金】

### ▶支給対象者

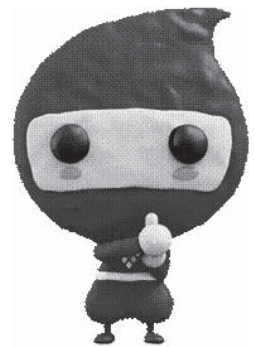
臨時福祉給付金の支給対象者のうち、5月分の障害基礎年金や遺族基礎年金等を受給している人。

ただし、高齢者向け給付金（4～8月に支給済み）の受給者を除く。

### ▶支給額

支給対象者1人につき3万円（1回限り・10月以降の支給となります。）

※臨時福祉給付金と合わせて支給します。



カクニンジャ

## 【申請書】

支給対象となる可能性のある人に9月上旬に郵送します。

※支給対象なのに10月になっても申請書が届かない場合など、詳しくはお問い合わせください。

※申請書が届いても必ず給付金の対象となるわけではありません。支給要件をご確認ください。

## 【受付期間・受付場所】

9月8日（木）～12月22日（木） 市役所分庁舎 給付金受付所

## 【申請方法】

申請書に必要事項を記入し必要書類を添付のうえ、受付期間内に上記受付所へ持参、または郵送してください。

### ▶提出書類

① 申請書（認印が必要です）

② 本人確認書類のコピー（支給対象者全員分が必要です）

保険証、運転免許証等のコピー ※マイナンバーの「通知カード」は本人確認書類としてご利用いただけません。

③ 通帳のコピー

金融機関名、口座番号、口座名義人（カナ）がわかる通帳のコピー

※申請書に口座が印字しており、前回と同一口座への振込を希望される場合は不要です。

④ その他（一部の人のみ必要に応じて提出）

扶養者の住民税非課税証明書、年金の支払いを裏付ける書類など

## 【問い合わせ先】

▶制度に関するお問い合わせ 厚生労働省 給付金に関する専用ダイヤル（☎0570-037-192）

▶申請に関するお問い合わせ 地域振興課給付金担当（☎46-0294）

## 【ご注意】

◇給付金は平成28年1月1日時点で住民票がある市町村から支給され、申請方法・期間などは各市町村により異なります。境港市以外が申請先となる人は、事前にその市町村に問い合わせるか、ホームページなどで確認してください。

◇給付金の“振り込め詐欺”や“個人情報の搾取”にご注意ください。ご自宅や職場などに市町村や厚生労働省の職員などをかたった不審な電話がかかってきたり、郵便が届いたら、お住まいの市町村や最寄りの警察署（または警察相談専用電話（☎#9110））にご連絡ください。

# 境港市制施行60周年記念

## 南極観測船・砕氷艦

### 「しらせ」 境港入港

訓練航海の一環として、南極観測船・砕氷艦「しらせ」が境港に入港します。

「しらせ」は、南極の昭和基地に観測隊員や物資を輸送するとともに、海洋観測を行っています。

寄港に合わせて、次のとおり艦内が一般公開されます。



写真：海上自衛隊提供

公開日	9月17日(土)	9月18日(日)
受付時間	午前9時～午後3時	午前9時～午後2時
	※公開日で受付終了時間が異なりますのでご注意ください。	
受付場所	昭南地区岸壁内特設駐車場	

- ◇一般公開は、事前申込み不要・無料ですが、当日の受付が必要です。
- 代表者は写真付き身分証明書をご持参ください。小学生以下のお子さんは保護者の同行が必要です。
- ◇待ち時間が長くなることが予想されます。暑さ対策、水分補給等、体調管理に努めてください。
- ◇私有地（周辺事業所施設等）、特設駐車場以外の岸壁への無断立ち入りは絶対に行わないでください。
- ◇駐車場内における事故等の責任は負いかねます。
- ◇ハイヒールやサンダル等での乗艦は危険ですので、ご遠慮ください。
- ◇ゴミはお持ち帰りください。
- ◇天候等により一般公開を中断または中止することがあります。あらかじめご了承ください。
- ◇手荷物検査にご協力ください。



駐車場等の場所は変更する場合があります。変更した場合は、事前に市ホームページ等でお知らせし、当日周辺でご案内します。

▶ 問い合わせ先  
自治防災課危機管理室 (☎47-1071)



## 市民グループ活動紹介

### 《一般社団法人境港青年会議所》



#### 【団体紹介】

私たち境港青年会議所（境港J.C）は20歳から40歳までのメンバーで構成されています。

地域で活躍するあらゆる業種の若手経済人の集まりで、1965年の創立以来、「明るい豊かな社会の実現」を目的に、皆、熱い志を持って地域のために「まちづくり」や「ひとづくり」などの事業に取り組んでいます。

今では恒例となっている「みなと祭」での事業や「ゲタ飛ばし大会」などが市民の皆さんがよく目にするところだと思えますが、この他にも地域活動の先駆者でありたいという思いを持って毎年多くの新しい事業にチャレンジし

ています。

青年らしい情熱と行動力あふれる境港J.Cの活動に乞うご期待ください。

#### 【今年度活動内容】

- ◇みなとのまちづくり勉強会（5月）
- ◇次世代交流会『みなとの大・名刺交換会&山陰を食す会』（7月）
- ◇第15回境港妖怪ジャズフェスティバル（7月）
- ◇第71回みなと祭（7月）
- ◇第18回ゲゲの鬼太郎ゲタ飛ばし大会（8月）
- ◇ビーチフェスタ（9月18日）

◇新たな交流を生む種まき事業「LOVE IN THE BEACH」(10月予定)

#### 【メッセージ】

私たちと一緒に活動する仲間を大募集中!!様々な活動を通して共に汗を流し、笑い、時には涙を流し、仲間と共に生涯の友情を築いていきませんか? 20歳から40歳までの熱い志を持った人であれば男女問わず大歓迎です!お気軽にお問い合わせください。

#### 【問い合わせ先】

（一社）境港青年会議所 事務局

☎44-2700

※平日午前9時～午後3時

※詳しくは境港青年会議所ホームページ (<http://www.sakaiminato-jc.com/>) をご覧ください。

## 絆をつむいだサマースクール 伊平屋島境港市教育交流事業を行いました

（株）海産物のきむらやの協賛を得て、平成8年度より続いている伊平屋島との交流事業が、21回目を迎えました。

市内の小学5年生18人が、7月30日（土）～8月2日（火）の日程で伊平屋島に行ってきました。今回は、伊平屋小学校と野甫小学校の児童23人と交流を深め、伊平屋島の自然を満喫するとともに、たくさんの思い出と素敵な出会いをいただきました。



## 中海の上をスイスイ

### 鳥取中海SUPフェスティバルを開催

夕日ヶ丘の中浜港や中海周辺を会場として、8月21日（日）にSUP（スタンドアップパドルボード）のフェスティバルが開催されました。

このフェスティバルは、中海・宍道湖の利活用を目的に企画され、今回初めて開催されました。多くの参加者が、中浜港を発着点としたマラソンやSUP試乗会、ボードの上でヨガを行うSUPヨガなどを通して中海に親しみました。

◇SUPとは…サーフボードなどの上に立ち、パドルで漕いで進むスポーツです。



# ～さかいみなと

## 《境港さつき川柳会》

### 【団体紹介】

境港さつき川柳会は昭和27年に創立しました。毎月1回の開かれる定例会は、この9月で350回を重ねました。

### 【活動内容】

毎月、機関紙（B5版・10ページ）に会員15人の作品をまとめて発行しています。

これらの川柳作品は、境公民館まつりや台場公園での桜まつり、上道皇の松祭りなどのほかに、人権・交通安全の催しにも発表しています。

また、鳥取県川柳大会、鳥取県文化団体連合会のごちゃませ講座に会員が出席し、優秀な成績を上げています。



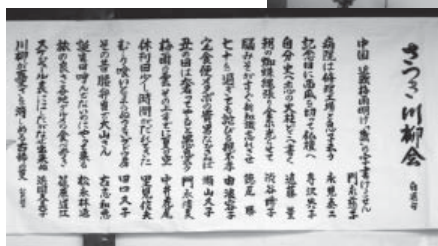
### 【メッセージ】

川柳の醍醐味は、5・7・5の中に、滑稽・軽味、ジョークなどを入れて作ります。きつと日常生活が楽しく、笑いを誘い、和み広がると思いますよ。

### ▲境公民館まつりの

川柳作品を募集しています▼

境公民館まつりで清記・展示する作品を募集しています。詳しくは20ページをご覧ください。



### 【問い合わせ先】

境公民館内 さつき川柳会

会長・徳尾勝さん

(☎) 42・3643

## 【市報でみなさんのグループ活動を紹介してみませんか？】

掲載をご希望の市民グループは、地域振興課広報情報係（☎47・1010）までお問い合わせください。

## 国際社会を考え、学ぶ

### 根室市国際理解推進研修を行いました

日本とロシアの交流の歴史と現在の課題などを学習することで「国際理解教育」の推進を図るため、市内3中学校から選ばれた3人ずつ計9人の生徒が、8月5日（金）～8日（月）に、北海道根室市で研修を行いました。

事前研修で、日本とロシアの歴史や現在の課題などを学習した後、根室市を訪問しました。現地では、北方領土に対する市民の思いや考えを学ぶことが出来ました。また、根室市や他県の中学生との交流ができ、「人が繋がることの大切さ」「行動することの大切さ」も学ぶことが出来ました。



## 夏の夜は墓場で運動会

### 水木しげるロードで鬼太郎祭を開催

今年5月に水木しげるロードの入込客数が3000万人を突破したことを記念して、8月5日（金）、6日（土）に水木しげるロードで鬼太郎祭が開催されました。

主会場の日の出広場では、出店・緑日やライブ、妖怪たちも集まったの鬼太郎音頭などが行われたほか、巨大な一反木綿が浮かび、ライトアップされました。また、水木しげる記念館前では劇場アニメの無料上映も行われ、多くの市民や観光客が夜の水木しげるロードを楽しんでいました。

## 境港警察署からのお知らせ

境港警察署 (☎ 44 - 0110)

### 「秋の全国交通安全運動」の実施

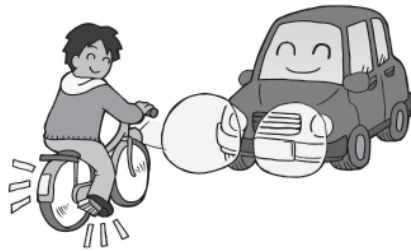
秋の全国交通安全運動が、9月21日(水)から9月30日(金)までの間、全国一斉に実施されます。

この運動重点は、下記の4点です。

- ◇高齢者と子どもの交通事故防止
- ◇夕暮れ時と夜間の歩行中・自転車乗用中の交通事故防止
- ◇チャイルドシートの使用と後部座席を含めた全ての座席のシートベルトの正しい着用の徹底
- ◇飲酒運転の根絶

この時期は、日没時間が早まり、夕暮れ時の視認性が急激に低下して、交通事故が発生しやすくなります。

薄暮時や夜間に外出するときは、反射材を着け、自転車は早めに前照灯を点灯するなど、一人一人が交通ルールを守り、交通事故を防止しましょう。



## 身近な防災への備え ⑥

自治防災課危機管理室 (☎ 47 - 1071)

### 「地震対策①」地震発生! そのときどうする?

落ち着いて行動しましょう。まず、自分の身の安全を確保し、次に隣近所で助け合いましょう。

#### 地震発生!

〈緊急地震速報が出た、激しい揺れを感じた〉

- ①まず自分の身を守る(自助)
  - ・机やテーブルなどの下で頭や体を守る
  - ・家具やガラス面から離れる
- ②揺れがおさまったら、火の始末
  - ・コンロの火を消し、ガスの元栓を閉める
  - ・火が出ていたら消火する(無理せず119番へ)
- ③避難のための出口を確保
  - ・ドアや窓を開けて、避難路を確保する
  - ・室内移動には、ガラス破片や落下物に注意する
- ④家族や自宅内の状況を確認
  - ・家族にけがはないか確認する
- ⑤正しい情報を把握
  - ・テレビやラジオなどで災害や避難の情報を入手する
- ⑥隣近所の安否の確認、助け合い(共助)
  - ・隣近所で協力して声をかけ合い、家具の下敷きになっている人、けがをしている人がいたら助け合いましょう

約10分間

### 境港市の誇る先人たち(6)

#### 景山 肅



景山 肅

景山肅は、安永3年(1774年)会見郡中野村(現・中野町)に生まれました。

幼少の頃、正福寺の龍蟠和尚に学んだ後、19歳の頃、京都の服部大方に入門し、数年間医学と漢学を学び、故郷に帰りました。

肅は医学に優れ、しかも人徳のある医者でした。診察を頼まれた病人には、すぐ薬を処方して与えましたが、常に相手の意思に任せ、薬代を請求することがなかったといわれています。

そして肅は、医業のかたわら景山塾を経営し、近隣の子弟を教えました。

開塾初期の文政2年(1819年)に、肅は塾の教科書ともいえる『四書理解』を書き著します。四書とは、大学、中庸、論語、孟子の四つの書をいい、江戸時代の私塾では学ぶべき本として大切にされたものです。その難解な内容を、年少者向けに

分かりやすく解説したのが『四書理解』です。優れた内容であり、景山塾の教育水準の高かったことがうかがわれます。

浜の「松下村塾」といわれたこの塾から多くの人材が世に出ます。激動の幕末・明治維新期に、鳥取藩や明治新政府の国事に関わったり、郷土史に大きな影響を与えた門脇重綾(現・渡町)、景山龍造(現・中野町)、今小路範成(現・栄町)、佐善元立(現・栄町)らがいます。

また、肅の業績の中で「伯耆志」の編さんがあげられます。肅が伯耆二郡(会見・日野)の地誌原稿と地誌編集の上申を鳥取藩に提出したことがきっかけで、伯耆各郡の地誌調査が実施され、藩校尚徳館国学局の国学者たちによる編集作業が始まります。これは、「鳥取藩で実施された最初にして最後の本格的な修史事業」であったと高く評価されています。



景山肅の墓石

(参考)「境港市史」

「鳥取県郷土が誇る人物誌」他

(市史編さん室 松本修一)



# みんなで拓く人権文化 157

地域振興課人権政策室 (☎ 47 - 1102)

## 人権尊重社会を実現する鳥取県研究集会



(写真上) 全体会での講演  
演題：「部落問題と向き合う私たち」  
講師：石井眞澄さん・石井千晶さん



(写真左)  
第2分科会「就学前・学校教育の創造」就学前・小学校分散会での報告者・岡田友志郎さん(上道小)

人権尊重社会の実現に向けて、第41回鳥取県研究集会が8月5日、米子コンベンションホールを主会場として開かれ、約1,700人の参加がありました。

午前の全体会では、開会行事・基調提案・講演・ミニライブが行われました。講演では、石井夫妻の部落問題に飾り気なく素朴に向き合う姿勢が感じられました。

誰にも住みよい社会の実現のために、これからも県民一人一人の人権意識が向上するよう、このような学習・啓発活動に、より多くの皆さんの参加を望みます。

# 消費生活相談室です 172

消費生活相談室 (☎ 47 - 1106 FAX 44 - 7957)

## 「荷物転送」アルバイトにご注意

### 【事例】

SNSで知り合った「友達」から「いいアルバイトがある」と連絡があった。送られてきた荷物を指定の住所に転送するだけで報酬が受け取れるという。

アルバイトを始める前に運転免許証などの身分証明書を画像で撮って送るよう指示されたので送り、名前や住所・生年月日・電話番号など必要事項も伝えた。

しかし後日、知らない間に自分の名義で携帯電話が契約されていたことがわかった。

※SNSとは：自己のプロフィールを登録・公開することで、インターネット上で人と人とつながり、交流できるウェブサイト・サービスのこと。

### 【手口】

◇SNSを通じて知り合った何者かが、消費者の個人情報や身分証明書の画像を使って、インターネット通販で携帯端末などを契約しているようです。

◇消費者のもとに自身の名義で契約された携帯端末の入った荷物が届きますが、事前に「開封せずに転送すること」と指示されているため、荷物の中身が分からないまま指定された第三者の住所に送ります。

### 【アドバイス】

○消費者はアルバイトのつもりですが、消費者名義で不正に契約された携帯電話などは、犯罪に使用される可能性もあります。

○このようなアルバイトは絶対にしないよう。また、個人情報は安易に伝えないようにしましょう。

■相談受付時間 毎週月～金曜日  
午前9時～正午、午後1時～4時



## 保健師の ちょっと一言



### 9月10日～16日は自殺予防週間です

大切な人が悩んでいることに気づいたら、一步勇気を出して声をかけてみませんか。周りの人の「SOS」のサインに気が付き、支援することはとても大切です。身近な人が悩んでいる様子だったら、まずは「眠れてる?」「何かあったの?」などと、温かい声を掛けてあげてください。

### 【こころのSOSのサインに気がきましょう】

ストレスが重なっているとき、物事が思い通りに進

まないと きなどは、誰でもこころの調子を崩すことがあります。そんなときは、身近な人に悩みを聞いてもらい、張りつめたところを緩めましょう。相談することは恥ずかしいことではありません。

自殺の主な原因の1つ「うつ病」の症状で最も自覚しやすいのが不眠です。休日も含めて、次のような症状が2週間以上続くときには、早めに医療機関を受診しましょう。

- ◇なかなか寝つけない
- ◇寝ても疲れがとれない
- ◇夜中に何度も目が覚めてしまう
- ◇朝早く目が覚めてしまう

▶問い合わせ先 健康推進課 (☎ 47 - 1042)





### ダイヤモンド婚・金婚 記念祝賀式典

ダイヤモンド婚・金婚を迎えるご夫婦をお祝いする式典を開催します。

対象となるご夫婦はお申し込みください。

#### ▼対象

市内在住で、次の期間内に結婚または同居された夫婦

#### ◇ダイヤモンド婚

昭和31年1月1日～12月31日

#### ◇金婚

昭和41年1月1日～12月31日

(今年中に婚姻50周年)  
※上記以前に結婚(同居)され、これまで慶祝を受けていないご夫婦も対象になります。

▼とき 11月3日(木・祝)

#### ▼申し込み方法

長寿社会課窓口と各地区民生委員さんが申出書を用意していただきますので、必要事項を記入して申し込んでください。

#### ▼申込期限 9月23日(金)

#### ▼申し込み・問い合わせ先

長寿社会課高齢者福祉係  
(☎47・1039)

### 成人式の日程が決まりました

#### ▼対象

平成8年4月2日から平成9年4月1日までに生まれた人

#### ◇市内在住者

12月上旬に案内状を郵送します。

#### ◇参加希望の市外在住者

12月9日(金)までに、生涯学習課へご連絡ください。

#### ▼とき 来年1月8日(日)

#### ◇受付

午後0時30分～1時15分

#### ◇開式 午後1時30分

#### ▼ところ 文化ホール

#### ▼問い合わせ先

生涯学習課生涯学習係

(☎47・1091)



### とっとり県民の日

毎年9月12日は「とっとり県民の日」です。

現在の鳥取県が誕生したこの日をきっかけに、鳥取県のいいところを探してみましよう。素敵な発見がきつとあるはずですよ。大切なふるさと「鳥取」をみんなで素敵にしていきましょう!

### 9月市議会を開催

#### ▼議会日程

9月 7日(水)	本会議	◇市長所信表明 ◇議案上程 ほか
12日(月)	本会議	◇一般質問
13日(火)	本会議	◇一般質問
14日(水)	本会議	◇一般質問 ◇請願・陳情上程 ほか
15日(木)～16日(金) 20日(火)～21日(水)	常任委員会	
23日(金)	特別委員会	
27日(火)	本会議	◇各委員長報告 ◇決算議案上程 ほか

#### ▼本会議の放送

中海テレビ放送の335チャンネルで放送します。各公民館でもご覧になれます。

#### ◇生放送

午前10時～議会終了

#### ◇録画放送(繰り返し)

当日の午後7時～深夜2時

※放送時間は変更の場合あり

#### ▼問い合わせ先

議会事務局議事係

(☎47・1098)

### 新1年生の健康診断

来々4月に小学校に入学する

お子さんの健康診断を行います。保護者へ9月中旬に送付する「就学時健康診断通知」を確認し、指定の会場(各小学校)で受けてください。

また、会場では教育相談所を設けています。

#### ▼対象

平成22年4月2日～平成23年4月1日生まれの人

とき	ところ	受付時間	開始時間
10月5日(水)	誠道小学校	午後1時20分～35分	午後1時45分
10月13日(木)	境小学校	午後1時45分～55分	午後2時
	上道小学校	午後1時15分～30分	午後1時35分
10月20日(木)	中浜小学校	午後1時35分～50分	午後2時
10月27日(木)	余子小学校	午後1時45分～55分	午後2時
11月9日(水)	外江小学校	午後2時～2時15分	午後2時20分
11月10日(木)	渡小学校	午後1時15分～25分	午後1時30分

#### ▼問い合わせ先

学校教育課学事係

(☎47・1085)

## 省エネ型石油ボイラー販売、ダントツの実績！ 水廻りとサッシのエコリフォームも当店へ！

米子市水道局指定工事店・上下水道工事・浄化槽工事

# 有限会社 渡辺商店

境港市渡町2350番地4(渡郵便局前) ☎(0859)45-0537

☎フリーダイヤル(通話無料)

詳しくはホームページで!

0120-45-0538

境港 渡辺商店

検索



有料  
広告

快適をもっと! もっと!

- 長府ボイラー特約店
- TOTOリモデルクラブ店
- LIXILリフォームネット店
- タカラスタンダード販売店

**TOTO**

システムバス  
「サザナP」1216  
¥1,022,600を  
**¥511,000**

※標準リフォーム工事費  
¥400,000。価格は税抜です。

**50%引**

### 環境美化促進月間

毎年9、10月は、鳥取県環境美化の促進に関する条例に基づき環境美化促進月間です。

空き缶やタバコの吸殻等のポイ捨てをなくし、美しく快適な生活環境づくりを進めていくため、日頃から身の回りの清掃活動にご協力をお願いします。

▼問い合わせ先  
環境衛生課環境対策係

(☎47・1060)



### 身元調査お断り運動 推進強調月間

鳥取県では、毎年9月を「身元調査お断り運動推進強調月間」としています。

結婚や就職といった大切な門出の際に、その人の経歴や思想、家柄、資産等について、いわゆる「聞き合わせ」等の身元調査を依頼することは、重大な人権侵害や差別行為になることがあ

ります。また、聞かれるままに第三者に話してしまい、結果として身元調査に協力してしまう場合もあります。

まず何より、身元調査を「しない」「させない」「許さない」の心構えが必要です。

▼問い合わせ先  
地域振興課人権政策室

(☎47・1102)

### 高齢者・障がい者の人権 あんしん相談強化週間

高齢者や障がい者をめぐる様々な人権問題の解決を図るため、全国一斉に電話相談が実施されます。

▼実施期間・受付時間

9月5日(月)～11日(日)

◇平日

午前8時30分～午後7時

◇土・日曜日

午前10時～午後5時

▼専用相談電話番号

☎0570・003・110

▼相談担当者

人権擁護委員、法務局職員

▼問い合わせ先

鳥取地方務局人権擁護課

(☎0857・22・2470)

### 終戦当時の引揚者・そのご家族の人へ

税関では、お預かりしている次の通貨・証券などをお返しし

ています。

◇終戦後、外地から引揚げてこられた人が、上陸港の税関、海運局に預けられた通貨・証券など

◇外地の集結地で、総領事館や

日本人自治会などに預けられた通貨・証券などのうち、日本に返還されたもの

※返還の申し出は、本人だけでなく、ご家族でも結構です。心あたりのある人は、境税関支署へお問い合わせください。

▼問い合わせ先 境税関支署

(☎42・2228)

### 社会生活基本調査にご協力ください

社会生活基本調査を10月20日現在で実施します。この調査では、生活時間の使い方やさまざまな活動状況を調べ、社会や暮らしのための基礎資料として活用します。

調査をお願いする世帯には、10月上旬から中旬にかけて調査員が伺い、調査票をお配りしますので、ご回答をお願いします。なお、より便利にご回答いただくため、パソコンを使って簡単にインターネットで回答することが可能となっています。

▼問い合わせ先 鳥取県統計課

(☎0857・26・7105)

### 入札結果の公表

予定価格が1千万円以上の工事について公表します。

▼問い合わせ先 管理課管理係

(☎47・1076)

種別	ほ装	管	建築	土木
工事名	市道境132号線外舗装改良工事	境港市上道地区学習等供用施設改修等工事(機械)	境港市上道地区学習等供用施設改修等工事(建築)	森岡町汚水枝線(その2)工事
入札日	7月12日	7月13日	7月13日	7月28日
予定価格	12,751千円	34,597千円	66,458千円	72,974千円
落札額	12,420千円	34,020千円	65,232千円	64,519千円
落札率	97.4%	98.3%	98.2%	88.4%
落札者	美保テクノス(株)境港営業所	橋本工業所・足立燃料特定建設工事共同企業体	(株)ウオタニ	コーワ建設(有)

有料広告

# 山陰のお土産 入荷中!!

BEE WING



美保基地カレー



吾舌衛門餃



ナッツの蜂蜜漬け



鳥取牛骨ラーメン



砂の丘



ピンクカレー  
ピンク醤油

※年中無休で営業しております

●お電話でご予約受け付けます! 米子鬼太郎空港2階 ビーウィング TEL 0859-45-5848 【営業時間】 6:30~20:30



## コミュニティ助成事業

平成28年度宝くじの社会貢献広報事業により、外江町第11区自治会防災部会が倉庫やテント、折り畳みリヤカー、発電機などの備品を整備しました。  
この事業で購入した備品は、地域での自主防災活動に役立てられます。



▶問い合わせ先 自治防災課自治防災係 (☎47 - 1023)

### 賃金引上げに向けた助成制度

【業務改善助成金】

労働能率の増進のための設備の導入等により、事業場内の最低賃金(時間給800円未満)を60円以上引き上げた中小企業事業主に対し、設備導入等の経

費の2分の1(常時使用する労働者数が、企業全体で30人以下の事業場は4分の3)を助成します。(上限100万円)

#### ▼設備導入の例

- ①POSレジシステム導入による在庫管理の短縮
- ②リフト付き特殊車両導入によ

る送迎時間の短縮

③インターネット受発注機能があるホームページ作成による業務の効率化

④顧客・在庫・帳票管理システム導入による業務の効率化  
⑤専門家による業務フロー見直しによる顧客回転率の向上

#### ▼問い合わせ先

鳥取労働局雇用環境・均等室 企画担当  
(☎0857・29・1701)

#### 【鳥取県最低賃金

総合相談支援センター】

中小企業事業主からの、賃金引上げに向けた経営・労務管理に関する相談に対し、経営・労務管理の専門家によるアドバイスと、専門家の派遣を行います。

#### ▼相談番号

☎0800・200・0311  
(フリーダイヤル)

#### ▼問い合わせ先

鳥取県最低賃金総合相談支援センター 西部地区  
(☎31・0526)

### 中海干拓地内でのカラス駆除実施

中海干拓地内で猟銃をつかったカラス駆除を実施します。

実施の際は干拓地入口に看板を設置しています。

※可能な限り駆除実施時間の立ち入りは控えてください。

#### ▼とき

9月4日(日)〜3月末までの日曜日

午前6時〜9時

※月2回程度実施

※実施しない月もあります。

▼ところ 中海干拓地全域

#### ▼問い合わせ先

商工農政課農業振興係  
(☎47・1049)

### 農業委員会情報

#### 【農地利用状況調査】

境港市農業委員会では、毎年秋に農地の作付け状況を調べる「農地利用状況調査」を実施しております。

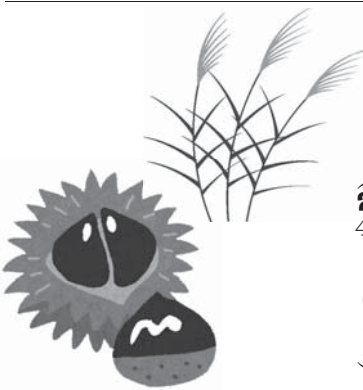
今年度も左記の日程で農業委員が担当地区ごとに調査しますので、ご理解とご協力をお願いいたします。

#### ▼対象 市内の農地

#### ▼調査期間 9月〜10月

#### ▼問い合わせ先

農業委員会事務局  
(☎47・1053)



## 光風

渡部葬祭場

お葬式の「わからない？」  
何でもご相談ください

ご相談・お申し込みは 0859-44-5566  
365日24時間対応

光風 渡部葬祭場 境港ホール 境港市上道町3243

<http://www.koufu.co.jp>

安い! きれい! アフターよし!

初期費用は前家賃のみ!

## 賃貸のアップル境港

境港市外江町3109-1 いない境港店となり

☎(0859)44-9128

有料  
広告



### さかいポートサウナ情報

【レディース・シルバーデイ】  
女性・65歳以上の人は割引

▼とき 毎月第2・3月曜日

◇大人 510円→300円

◇小中学生250円→100円

【各種割引】

▼高齢者料金

70歳以上の人は常時300円

▼時間帯割引

正午までの入館女性は割引

◇大人 510円→300円

◇小中学生250円→100円

▼家族割引

家族連れの小・中学生は割引

◇小中学生250円→100円

▼誕生日割引 誕生日の人は入浴料が無料(要証明)

【薬湯の日】

◇女湯 毎週月曜日

### オータムジャンボ宝くじ発売

オータムジャンボ宝くじの収益金は市町村の明るいまちづくりや環境対策、高齢化対策など地域住民の福祉向上のために使われます。

▶発売期間 9月26日(月)～10月14日(金)

▶賞金 ◇1等 3億円(前後賞各1億円)  
◇2等 1千万円

▶その他 この宝くじは、通信販売でも買うことができます。(申込締切は10月6日(木)必着)

◇男湯 毎週水曜日

▼問い合わせ先 さかいポートサウナ

(☎44・4060)

### 夢みなとタワー情報

【夢みなとタワー】

フリーマーケット

毎回多くのお客さんと賑わう、夢みなとタワーフリーマーケットを開催します。

▼とき

9月17日(土)、18日(日)

午前10時～午後2時

▼ところ 1階多目的ホール

※入場無料

▼問い合わせ先 夢みなとタワー

(☎47・3800)

### 納税相談



災害、病気などの理由によりやむを得ず納期限までに市税を納付することができない場合は、申請により差押えや財産の換価(売却)が猶予される制度がありますので相談ください。

【夜間の納税相談】

平日の昼間に仕事などで、市税の納付や相談に来られない人は利用してください。

▼とき

9月30日(金)、10月31日(月)

午後5時15分～8時

▼ところ 収税課窓口

▼取り扱い税目 個人住民税、固定資産税、軽自動車税、国民健康保険税

※納税通知書等を紛失し、納める金額がわからない人はあらかじめお問い合わせください。

▼問い合わせ先 収税課 (☎47・1019)

### 年金相談

▼とき

9月14日(水)、10月12日(水)

午前10時～午後3時

▼ところ 保健相談センター

▼持参するもの

◇年金証書または年金手帳

◇年金特別便または年金定期便

◇委任状(代理人の場合)

▼問い合わせ先

日本年金機構構米子年金事務所 (☎34・6111)

### 人権学習地区巡回講座

すころくで楽しみながら『世界人権宣言』の内容にふれ、日本国憲法との関連事項を紹介し

ます。一人一人を大切にしたい人権尊重の視点から、併せて個人情報を守るという意味で「本人通知制度」の説明もします。

お気軽にご参加ください。

※中浜地区(9月)、渡地区(10月)、誠道地区(11月)に開催します。中浜地区の日程は市報8月号をご覧ください。

▼とき・ところ(10月)

※事前申し込み不要

※お住まいの地区以外の講座にも参加できます。

▼テーマ すころくトークく世界人権宣言

▼参加費 無料

▼問い合わせ先 地域振興課人権政策室 (☎47・1102)

とき	ところ
10月6日(木)	渡西会館
10月11日(火)	渡公民館
10月14日(金)	
10月17日(月)	
10月18日(火)	
10月24日(月)	
10月25日(火)	夕日ヶ丘2丁目集会所
10月26日(水)	

### 高齢者健康づくり推進大会

健康的に生活を送るための知識や教養を深めましょう。

▼とき 9月25日(日)

午後1時30分～4時

※開場は午後0時30分

※入場無料

▼ところ とりぎん文化会館

梨花ホール

▼内容

◇講演①

口は災いのもと? 健口で健康長寿

・講師

足立融さん(鳥取県歯科医師会)

鳥取県地域歯科医療連携室

長

◇講演②

マムシ流 元気で長生きするコツ させるコツ

・講師 毒蝮三太夫さん(俳優・タレント)

▼問い合わせ先 鳥取県後期高齢者医療広域連合

(☎0858・32・1097)



# 怪フオーラム2016 in とっとり

妖怪文化の普及に貢献した地域として、鳥取県境港市・岩手県遠野市・徳島県三好市が「怪遺産」に認定されています。この鳥取・岩手・徳島3県が、連携や交流を深めながら、妖怪文化の伝承や伝統芸能を披露するフォーラムが開催されます。

- ▶と き 9月11日(日) 午前10時～午後5時
  - ▶ところ ◇メイン会場 境港海陸運送株駐車場(大正町)  
◇サブ会場 本町アーケード(水木しげる記念館前)
  - ▶内 容 ◇お化け大学校特別講義(講師:京極夏彦さん、荒俣宏さん ほか)  
◇世界妖怪芸術祭(出展:樽屋タカシさん、海洋堂 ほか)  
◇3県民俗芸能披露・ご当地物産販売、等
- ※前日の10日(土) 午後5時30分からは、前夜祭として怪遺産都市の紹介や、京極夏彦さん・宮部みゆきさんによる朗読会も開催されます。
- ▶問い合わせ先 ◇通商観光課観光振興係(☎47-1068)  
◇鳥取県まんが王国官房(☎0857-26-7232)



## 【交通規制のお知らせ】

開催に伴い、下記期間に交通規制(車両通行止)が実施されます。ご迷惑をおかけしますが、誘導に従い迂回通行をお願いします。

- ◇本町アーケード 9月10日(土) 午前7時～11日(日) 午後8時
- ◇境港海陸運送株前(大正町) 9月11日(日) 午前5時～午後7時

▼問い合わせ先  
生涯学習課生涯学習係  
(☎47-1091)

**無料法律士による**  
鳥取県司法書士会では、司法書士による無料の法律相談会を開催します。



ミストシャワーが来館者を出迎え、作品展示やバザー、水鉄砲的当て競争など子どもも大人も楽しみました。

## 【上道公民館まつり】

地区	とき
渡公民館	10月1日(土)、2日(日)
境公民館	
誠道公民館	10月15日(土)、16日(日)
外江公民館	10月22日(土)、23日(日)
余子公民館	
中浜公民館	

※上道公民館は耐震改修工事のため、7月30日(土)、31日(日)に開催しました。

## 公民館まつり

▼問い合わせ先  
生涯学習課生涯学習係  
(☎03-5777-1802)

**全国一律!**  
遺言・相続や登記、戸籍、人権などについて、法務局職員や公証人、司法書士などが相談に応じます。

▼とき 10月2日(日)

▼とき 9月23日(金)  
午後6時～8時

※開催前日までに予約が必要

▼ところ 米子コンベンションセンター 第1会議室

▼内 容 相続・遺言、不動産の贈与・売買、借金・多重債務問題、その他の法律問題など

▼予約・問い合わせ先  
鳥取県司法書士会  
(☎0857-24-7024)

**アイヌの皆さんのための電話相談**  
アイヌの皆さんからの様々なご相談をお受けします。

▼受付時間 毎週月～金曜日  
午前9時～午後5時

※祝日、年末年始を除く

▼相談専用電話番号  
☎0120-771-208  
(フリーダイヤル)

▼その他 相談は無料、匿名可  
で、秘密は厳守されます。

▼問い合わせ先  
(公財) 人権教育啓発推進センター  
(☎03-5777-1802)

▼とき 9月23日(金)  
午後6時～8時

※開催前日までに予約が必要

▼ところ 米子コンベンションセンター 第1会議室

▼内 容 相続・遺言、不動産の贈与・売買、借金・多重債務問題、その他の法律問題など

▼予約・問い合わせ先  
鳥取県司法書士会  
(☎0857-24-7024)

**アイヌの皆さんのための電話相談**  
アイヌの皆さんからの様々なご相談をお受けします。

▼受付時間 毎週月～金曜日  
午前9時～午後5時

※祝日、年末年始を除く

▼相談専用電話番号  
☎0120-771-208  
(フリーダイヤル)

▼その他 相談は無料、匿名可  
で、秘密は厳守されます。

▼問い合わせ先  
(公財) 人権教育啓発推進センター  
(☎03-5777-1802)

▼とき 10月7日(金)  
午後2時～3時30分

▼ところ 市民活動センター

▼講師 松田万里さん(健康運動指導士)

▼申し込み・問い合わせ先  
市民活動センター  
(☎47-1204)

▼とき 10月7日(金)  
午後2時～3時30分

▼ところ 市民活動センター

▼講師 松田万里さん(健康運動指導士)

▼申し込み・問い合わせ先  
市民活動センター  
(☎47-1204)

午前10時～午後3時

▼ところ 鳥取地方法務局米子支局

▼その他  
◇相談は無料で、秘密は厳守します。  
◇相談時間は、事前に予約を受け付けています。  
◇相談予約をされた人を優先させていただきます。

▼予約・問い合わせ先  
鳥取地方法務局米子支局  
(☎22-6161)

**みなくとカフェ**  
【ロコモ予防健康講座】  
くいつまでも自分の足で  
歩き続けるために  
様々な社会貢献活動を実践し、活躍している人を講師に招いての講演会です。  
今回は、ロコモの予防講演と体操を行います。体の悩みや不調を改善し、姿勢よく美しく歩くために一緒に始めましょう。  
※前日までに申し込みください。

## 健康力アップ教室

「健康寿命を意識して運動に取り組もう」をテーマに、介護予防の為の運動講習会を開催します。

▼対象 健康づくりに関心のある65才以上の人

▼とき 9月23日(金)  
午後1時30分～3時

※事前申し込みは不要です。

▼ところ 老人福祉センター

▼内容 いきいき百歳体操(実技)

▼講師 土井宣幸さん(介護老人保健施設はまかせ 作業療法士)

▼その他 ◇動きやすい服装でお越しください

◇水分をご持参ください。

▼問い合わせ先 境港市北地域包括支援センター (☎42・3136)

## いきいき介護講座

▼対象 介護している家族および介護に関心のある人

▼とき 9月27日(火)  
午後1時30分～3時

▼ところ さかい幸朋苑ナマステホール

▼内容 介護予防や床ずれを防止する

のに大事な排泄ケアについての知識を学びます。

▼演題 排泄ケア・おむつについて考えよう!

▼講師 西浦伸忠さん(株式会社ニシウラ おむつフイッター1級)

▼問い合わせ先 境港市南地域包括支援センター (☎45・2299)

▼内容 もしものとき、いざというときのために、応急手当やAED(自動体外式徐細動器)の操作方法を学びましょう!

▼とき 9月9日(金)  
午後3時～4時

▼ところ 済生会境港総合病院2階会議室

▼内容 心臓マッサージ、AEDを用いた心肺蘇生法

▼講師 境港消防署職員

▼参加費 無料

▼定員(先着) 40人

※事前申し込みが必要

※定員に空きがある場合のみ、当日参加可

▼申し込み・問い合わせ先 済生会境港総合病院 医療サービスマスク (☎42・3161)

▼内容 済生会地域ケアセンター祭

済生会地域ケアセンター祭を

開催します。

様々な催し物を用意しています。皆さんお誘い合わせのうえ、お越しください。

▼とき 10月1日(土)  
午後1時～3時30分

▼内容 ステージイベント、屋台、展示(利用者作品等)、福祉の店

▼ところ・問い合わせ先 済生会地域ケアセンター (☎42・3190)

## 陸上自衛隊米子駐屯地創設66周年記念行事

陸上自衛隊米子駐屯地の創設66周年を記念し、記念行事を開催します。色々なイベントを用意し、皆さんのお越しをお待ちしています。

▼とき 10月2日(日)  
午前9時～午後3時

▼ところ 陸上自衛隊米子駐屯地

※駐屯地周辺に臨時駐車場を用意しております。

▼内容 観閲式・観閲行進、訓練展示、野外売店・野点、子供広場、装備品展示、自衛隊車両体験試乗、野外コンサートなど

▼問い合わせ先 米子駐屯地広報室 (☎29・2161)

## ことぶきクラブ連合会 ことぶき作品展

▼とき

◇10月6日(木)

午前10時～午後4時

◇10月7日(金)

午前10時～午後3時

▼ところ 市民会館大会議室

▼作品 絵画、陶芸、書、写真など

【作品の出品を お待ちしております】

▼出品資格 市内在住のおおむね60歳以上の人

▼申し込み期限 9月20日(火)

▼申し込み・問い合わせ先 境港市ことぶきクラブ事務局 (☎45・6116)

## 尺八・琴・三味線による邦楽演奏会

▼とき 9月4日(日)  
午後1時30分

▼ところ 文化ホール

▼入場料 無料

▼問い合わせ先 日本尺八連盟鳥取県支部境港幹部会 角さん (☎45・0275)



## 夕日ヶ丘 サンセットコンサート

夕日ヶ丘の水辺で、ゆっくりとくつろぎながら楽しめるミニコンサートを開催します。皆さんお誘いあわせてお越しください。

▶とき 9月10日(土) 午後4時30分～  
※小雨決行

▶ところ 夕日ヶ丘メモリアルパーク芝生広場

▶出演 坂上達也さん(ハーモニカ奏者)

▶参加費 無料

▶問い合わせ先

◇境港市文化振興財団 (☎47・1104)

◇境港市土地開発公社 (☎47・1212)



# 綾木いづみ日本画展

境港市出身の日本画家・綾木いづみの日本画展および講演会を開催します。講演会では特別連携企画として、地元境港で活動中の音楽家によるコンサートを同時開催します。

## 【日本画展】

- ▶と き 9月16日(金)～25日(日)  
午前10時～午後5時
- ▶ところ 市民会館大会議室
- ▶入場料 無料

## 【講演会・コンサート】

- ▶と き 9月22日(木・祝)
- ◇開 場 午後1時30分
- ◇開 演 午後2時
- ※託児あり、要予約
- ▶ところ 文化ホール

### ▶出 演

- ◇綾木いづみさん(日本画家)
- ◇光長真理恵さん(ソプラノ)
- ◇面谷真理子さん(ピアノ)

### ▶入場料

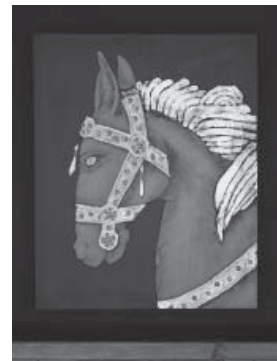
- ◇大 人 1,000円
- ◇高校生以下 500円

### ▶チケット取り扱い場所

市民会館、米子市文化ホールほか

### ▶問い合わせ先

綾木いづみ日本画展実行委員会 (☎47-1093)



## 難聴者向け 「手話を楽しまむ会」

難聴者またはその家族に対し、手話を楽しまむ会を開催します。

### ▼対象

難聴者またはその家族(身体障害者手帳の有無は問いません)

### ▼内容

- ◇日常会話程度の手話学習
- ◇聞こえについての相談会など

### ▼とき・ところ

(全10回)

【昼の部】  
9月21日(水)以降の毎月第1・3水曜日

午後1時30分～3時  
西部ろうあ仲間サロン会

### 【夜の部】

9月27日(火)以降の毎月第2・4火曜日  
午後7時～8時30分  
ふれあいの里

### ▼定員

- ◇昼の部 10人
- ◇夜の部 20人

### ▼受講料

千円

### ▼申し込み方法

福祉課窓口にある申込書に記入し、郵送またはファクシミリで申し込んでください。

▼申込期限 9月12日(月)

## 第24回松江地区矯正展

※希望者多数の場合は抽選  
▼申し込み・問い合わせ先  
西部ろうあ仲間サロン会  
(☎090・5702・1356)  
FAX 57・4137

社会を明るくする運動の一環として、知られることの少ない刑事施設の紹介や、刑務所作業製品の販売コーナーを設け、矯正行政や被収容者の社会復帰に対する理解と協力を得ることを目的として開催されます。

▼とき  
◇9月10日(土)

午前9時30分～午後4時30分  
◇9月11日(日)  
午前9時30分～午後3時

### ▼ところ

くにびきメッセ 大展示場

### ▼主な展示品・即売品

木工・洋裁・金属・皮革製品  
工芸品、食料品および日用品

### ▼問い合わせ先

松江刑務所企画部門

(☎0852・21・6165)

## 境港市アートスタート支援事業 0～3歳のためのアートスタート

### 【もりさやのチントコロコロブイ!!

「ちいさなうたあそび」

音楽ユニット「マイトリ」のもりさやちゃん(森田さやさん)の優しい歌声を親子で楽しんでください。

### ▼とき

10月20日(木) 午前11時～

### ▼ところ

市民会館2階大会議室

### ▼参加費

◇大人 700円

◇子ども 500円

▼受付開始 9月5日(月)

### ▼定員(先着)

40組

### ▼申し込み・問い合わせ先

境港親と子どもの劇場  
(☎080・2902・5533)

## 第7回オールジャパン ケアコンテスト

全国から120人の選手が集い、課題に応じた介護実技を披露します。選手の自己研鑽の場であり、ご来場者とともに介護とは何かを考え、介護を支える土壌を育むことを目的として開催されます。

また、今年は介護ロボット等を用いたこれからの介護について紹介します。

▼とき・内容 10月8日(土)

◇開会式 午前9時～

◇コンテスト

午前9時40分～

◇ノーリフティング&介護ロボットセミナー

午後1時30分～

◇閉会式・表彰式

午後3時10分～

※介護福祉用具の展示販売を多目的ホールホワイエで開催

### ▼ところ

米子コンベンションセンター

### ▼入場料

無料

### ▼問い合わせ先

第7回オールジャパンケアコンテスト実行委員会事務局

(☎24・3111)





### 浜かすりあいの会作品展

浜かすりあいの会会員の1年間の作品を展示発表します。

▼とき

◇10月1日(土)

午前10時～午後5時

◇10月2日(日)

午前10時～午後4時

▼ところ 市民会館展示室

▼問い合わせ先

◇浜かすりあいの会

(☎45・0926)

◇丸山さん

(☎090・7974・4885)



### ビーチフェスタ

鳥取県東・中・西部のそれぞれの特産品の販売、観光PR、砂浜で体を使ったアトラクション、地元アイドルライブ、花火などを実施します。

▼とき 9月18日(日)

午前11時～午後7時30分

▼ところ 新屋町海岸

▼問い合わせ先

(一社) 境港青年会議所

(☎44・2700)



### 青年海外協力隊・シニア海外ボランティア体験談&説明会

JICA(独立行政法人国際協力機構)では海外ボランティアの平成28年度秋募集を9月末より行います。それに合わせ

体験談&説明会を開催します。

▼とき・ところ

【9月24日(土)

鳥取県立生涯学習センター

◇青年海外協力隊、シニア海外ボランティアほか(午後2時)

【10月1日(土) 松江テルサ】

◇青年海外協力隊、シニア海外ボランティアほか(午後1時)

◇特別企画・協力隊を題材とした映画「クロスロード」上映

▼参加費 無料

▼問い合わせ先

JICA中国 ボランティア担当

(☎082・4211・6305)

◇ホームページURL

<http://www.jica.go.jp/volunteer/>

担当

担当



### サロンコンサート

今回は、和楽器の「箏」による美しい調べを皆さんにお届けいたします。

▼とき 9月30日(金)

午後7時30分～8時40分

▼ところ 文化ホール

▼参加費 無料

▼出演 安田彰さんほか

▼問い合わせ先

境港市文化振興財団

(☎47・1104)



### 原子力防災現地研修会

▼とき 10月6日(木)

午前9時40分～午後4時20分

※集合は午前9時40分

▼見学施設

◇島根県原子力防災センター

◇島根原子力発電所(バス車内から見学)

▼集合場所

保健相談センター前

▼募集人数 40人

▼申し込み方法

ハガキに参加されるすべての人の住所、氏名(ふりがな)、電話番号、生年月日を記入のうえご応募ください。ハガキ1枚で2人まで応募可。

なお、電話やファクシミリ、メールでも応募可能です。

▼申込期限

9月26日(月) 必着

▼注意事項

◇参加費無料

◇見学には本人確認書類が必要

▼申し込み・問い合わせ先

〒680・8570

鳥取市東町一丁目271

鳥取県危機管理局原子力安全対策課

(☎0857・26・7973)

FAX 0857・26・8805

Mail genshiyoku-anzen@pref.tottori.jp

## 山陰いいものマルシェ in 安来

中海・宍道湖・大山圏域を中心に、それぞれの風土や文化、伝統の中で生産・収穫された生鮮品や加工品など、山陰の逸品を一堂に集めてPR・販売する「山陰いいものマルシェ」が、安来市で開催されます。

イベントの詳細やイベントへの出店については、お問い合わせください。また、専用ホームページでは情報を順次更新していきますので、こちらもご確認ください。皆さんお気軽にお越しください。

▶とき 9月25日(日) 午前10時～午後4時  
※荒天中止(小雨決行)

▶ところ 安来港・JR安来駅周辺

▶専用ホームページURL <http://sanin-iimono.jp/>



(写真) 昨年12月に境港で開催された時の様子

▶問い合わせ先 山陰いいものマルシェプロジェクト実行員会 事務局  
(☎0852 - 32 - 0505)

## ハンセン病回復者との 交流会 参加者

ハンセン病回復者の皆さんとの交流会の参加者を募集します。  
▼とき 10月20日(木)  
午前8時～午後8時

### ▼訪問先

- ◇国立療養所「長島愛生園」  
ながしまあいせい
- ◇国立療養所「邑久光明園」  
おくしやうめい

### ▼募集人数 24人

※応募者多数の場合、初めて訪問される人を優先します。

### ▼参加費 無料

※弁当や昼食代は各自で用意

### ▼応募方法

住所、氏名(ふりがな)、年齢、電話番号、訪問経験の有無、入所者に聞きたいことを記入のうえ、ハガキ、封書またはフアクシミリで応募してください。

### ▼応募期限 9月30日(金)

### ▼応募・問い合わせ先

〒683・0802

米子市東福原1-1-45

西部総合事務所福祉保健局  
健康支援課ハンセン病交流事業  
担当 (☎31・9317)  
FAX 34・1392

## 市民後見人養成講座

高齢者や障がいのある人などの権利を守る「成年後見制度」において、親族以外に身近な立場で財産管理や契約手続きなどを

を支援する「市民後見人」を養成するための講座を開催します。  
【受講者向け説明会】  
講座の概要を説明します。受講申し込み、申し込み予定の有無に関わらず参加できます。

▼とき 9月17日(土)  
午前10時～11時

### ▼ところ

米子市福祉保健総合センター  
ふれあいの里 中会議室3

### 【養成講座】

### ▼対象

◇満25歳以上(平成28年4月1日現在)で全ての課程を受講することができる見込みのある人

◇社会貢献に対する意欲と熱意があり、市民後見人として活動する意思のある人

### ▼とき

10月8日(土)～11月下旬の全6回(すべて土曜日)  
午前10時～午後5時

### ▼ところ

米子市福祉保健総合センター  
ふれあいの里、米子市役所

### ▼参加費 無料

### ▼定員 20人

※定員になり次第締切ります。

### ▼申込期限 9月30日(金)

### ▼問い合わせ先

西部後見サポートセンター  
えるかむ (☎21・5092)

## 水木しげるロード ボランティア清掃参加者

▼とき 9月24日(土)  
午前10時～(1時間程度)

※少雨決行、事前申し込みは不要です。当日集合してください。  
※軍手、ひばさみ等は用意しています。汚れてもいい、動きやすい服装でお越しください。

### ▼集合場所 しおさい会館前

### ▼問い合わせ先

境港市民総合ボランティアセンター (☎47・1206)

## 市営住宅の入居者募集

### ▼入居資格

### 【一般】

- ◇基準内の収入であること
- ◇同居する親族があること
- ◇住宅に困っている人
- ◇市税を滞納していないこと
- ◇連帯保証人が1人あること
- ◇暴力団員でないこと

### 【一人親世帯等優先・高齢者世帯等優先】

一人親世帯等または高齢者世帯等の人は、優先入居の制度があります。詳しい入居要件などはお問い合わせください。

### ▼敷金 家賃の3カ月分

### ▼募集期間

9月1日(木)～13日(火)

▼入居抽選日 9月16日(金)

▼入居可能日 10月1日(土)

団地名	第2夕顔団地 (誠道町162)	第2夕顔団地 (誠道町162)	第2夕顔団地 (誠道町94-4)	夕顔団地 (誠道町218)	夕顔団地 (誠道町218)
種別	一人親世帯等優先	一般	一般	一般	高齢者世帯等優先
建設年度	昭和50年	昭和50年	昭和52年	平成5年	平成6年
構造	鉄筋・4階建	鉄筋・4階建	鉄筋・4階建	鉄筋・3階建	鉄筋・3階建
募集住戸	50A棟28号(2階)	50A棟30号(3階)	52A棟47号(4階)	5B棟15号(3階)	6B棟2号(1階)
間取り等	3DK 6畳、4.5畳(2)	3DK 6畳、4.5畳(2)	3DK 6畳(2)、4.5畳	3DK 6畳(2)、洋6畳	2DK 6畳(2)
家賃(円)	11,800～23,300	11,800～23,300	13,700～26,400	20,300～39,800	16,600～32,600

※駐車場を使用する人は別途駐車場使用料が必要となります。  
(1区画月額千円)

▼申し込み・問い合わせ先  
建築営繕課公営住宅係  
(☎47・1059)

## 境公民館まつり川柳作品

境公民館まつりで清記・展示する作品を募集します。

### ▼対象

小学生以上の市内在住者

### ▼課題 「隠す」

▼投句期限 9月13日(火)

### ▼投句方法

住所、氏名を明記し、郵送してください。(1人3句以内)

### ▼投句先

〒684・0031

境港市湊町1 境公民館内

境港さつき川柳会宛

### ▼問い合わせ先 境公民館

(☎44・0440)





## 高齢者による高齢者のための交通安全川柳大会

「高齢者の交通安全」に関する内容の川柳を募集します。  
※夜光反射材の着用推進、高齢ドライバーの安全運転などをテーマとするもの。

### ▼応募資格

市内在住の65歳以上の高齢者

### ▼応募方法

応募用紙に必要事項を記入して、応募箱に投函してください。

### ▼応募箱設置場所

浜の里（老人福祉センター）、市役所長寿社会課、境港警察署

※応募用紙は右記の3カ所のほか、各地区公民館でも配布しています。

### ▼応募期限

### ▼その他

◇提出された川柳は、交通安全啓発用品への活用、公民館等に掲示することがあります。  
◇優秀作品には表彰を行います。

### ▼問い合わせ先

境港警察署交通課  
(☎44・0110)

## セーフティ・ドライブコンテスト参加者

### ▼参加資格

市内在住または在勤で、普通

免許以上を取得し、その免許にかかる車両をおおむね毎日運転している人

### ▼実施期間

10月1日(土)～12月31日(土)

### ▼競技方法

1チーム5人編成で、期間中の無事故・無違反の達成を競います。

### ▼参加費

1チームにつき3150円

### ▼応募期限

9月30日(金)

### ▼表彰

無事故・無違反を達成したチームすべてを表彰し、その中

## 夕日ヶ丘メモリアルパーク墓地使用者募集

### ▶対象

市内に住所または、本籍がある人（焼骨の有無は問いません。）

### ▶申し込み方法

都市整備課窓口、夕日ヶ丘現地案内所で配布、または市ホームページに掲載する申込書に必要事項を記入し、提出してください。

### ▶申込期間

9月12日(月)～30日(金)

### ▶抽選日

10月14日(金) 午前10時～  
※申込時に希望区画を確認し、重複した場合のみ参加していただきます。

### ▶予定区画数

44区画

※全て5㎡区画です。

※応募状況に応じ、予定区画数を増やす場合があります。

(ただし、整備済みの空き区画数が上限)

### ▶永代使用料(5㎡区画)

375,000円

### ▶助成制度

夕日ヶ丘地区に戸建住宅を所有し、お住まいの人などには、助成制度があります。詳細はお問い合わせください。

### ▶申し込み・問い合わせ先

都市整備課都市政策係 (☎47-1066)

から抽選で副賞を贈呈

### ▼問い合わせ先

(二財)鳥取県交通安全協会

境港地区協会

(☎44・4864)

## 境港市民水泳まつり参加者

### ▼とき

10月10日(月・祝)  
午前9時～午後0時30分

### ▼ところ

市民温水プール

### ▼内容

種目・年代別にタイムを計測する競技会です。

### ▼参加費

無料

### ▼申し込み先

小・中学生 各小・中学校

### ▼申込期限

9月21日(水)

### ▼問い合わせ先

NPO法人 境港スイミングスクール (☎44・3725)

## 第7回鳥取県小学生各コーストリリー大会参加者

### ▼とき

10月16日(日)  
午前10時5分スタート

### ▼コース

竜ヶ山公園  
竜ヶ山陸上競技場

### ▼種目

男女混合の部(6区間、7.2km)

男子の部(4区間、4.8km)

女子の部(4区間、4.0km)

### ▼参加資格

男女混合の部

小学5・6年生が対象で、選

手6人、補欠2人以内(男女各4人)で編成

### ▼男子の部・女子の部

小学校4年生以上が対象で、6人以内(選手4人、補欠2人以内)で編成

※男女混合の部は、12月に大阪で開催される全国大会の鳥取県選考会を兼ねる。

### ▼参加費(1チームにつき)

1200円

### ▼男女混合の部

男子の部・女子の部 千円

### ▼申込期限

9月30日(金)

### ▼申し込み・問い合わせ先

鳥取陸上競技協会・上杉さん (☎・FAX 31・1135)

## フレーザーアレンジメント教室

### ▼とき

9月11日(日)  
午後2時30分～4時30分

### ▼ところ

夢みなとタワー 第3会議室

### ▼申し込み方法

住所、氏名、電話番号(携帯電話)を電話またはファクシミリでご連絡ください。

### ▼申込期限

9月7日(水)

### ▼定員

先着30人

### ▼参加費

2500円

### ▼当日にお支払いください。

※申し込み・問い合わせ先  
米子花商協同組合(事務局)

(☎・FAX 33・3676)

※電話による問い合わせは、月・水・金の午前9時～正午のみ

## 聖心幼稚園 にこにこひろば

### 【お月見団子を作ろう！】

- ▶とき 9月10日(土)  
午前10時～11時30分
- ▶定員 15組(※事前申し込みが必要)

### ▶持参するもの

手拭きタオル、エプロン、ボウル、皿、フォーク、飲み物など

### 【幼稚園見学会～保育参観と参加～】

- ▶とき 9月15日(木)  
午前10時～11時30分
- ▶定員 10組(※事前申し込みが必要)

### ▶持参するもの 手拭きタオル、水筒

### 【運動会に参加しよう】

- ▶とき 10月8日(土)  
午前9時30分～

### ▶ところ 日の出広場

### 【園庭解放】

未就園児を対象に園庭開放しています。

- ▶対象 未就園児親子、在園児親子
- ▶とき ◇平日 午前10時～正午  
◇土曜日 午前9時～正午

- ▶問い合わせ先 聖心幼稚園 (☎42-2040)

## 美哉幼稚園 びさい交流会

### 【わくわくクラブ つくってあそぼう】

#### ◇ペットボトルじょうろ作り～

たこさんじょうろを作って、園庭で遊ぼう。

- ▶とき 9月8日(木)  
午前10時～11時30分

※着替えをお持ちください。

#### ◇プチフランクをつくろう

たこやき器でくるりん♪

- ▶とき 10月6日(木)  
午前10時～11時30分

※事前予約が必要(先着15組)

### 【びさい運動会】

- ▶とき 10月2日(日)  
午前9時30分～午後2時

### ▶ところ 市民第2体育館

※未就園児さんのかけっこもあります。(午前10時40分頃から)

※毎日、園庭とえほん館を開放し、未就園児にも絵本の貸し出しをしています。

- ▶問い合わせ先 美哉幼稚園 (☎42-2839)



内容についての詳細は、各施設に直接お問い合わせください。

記事中に特に明記がない場合、会場は問い合わせ先と同じです。

## きらきら・ひまわり情報

### 【0歳さんあつまれ～】

- ▶対象 満1歳までの子どもと保護者
- ▶とき 9月27日(火)  
午前10時30分～11時30分
- ▶ところ 地域子育て支援センター「ひまわり」
- ▶内容 離乳食、幼児食に向けての栄養相談、しつけや発達についての相談、お試し親子で足つぼ体験
- ▶持参するもの バスタオル
- ▶申込期限 9月21日(水)

### 【巡回子育てプレイランド】

- ▶対象 満1歳までの子どもと保護者(託児なし)
- ▶とき 9月7日(水)  
午前10時～11時30分  
※事前申し込み不要
- ▶ところ 境公民館
- ▶内容 「ひまわり」のおもちゃを持ってでかけます。みんなで一緒にあそびましょう。

### ▶問い合わせ先

- ◇こども支援センター「きらきら」  
(☎45-0116)
- ◇地域子育て支援センター「ひまわり」  
(☎21-8103)

※各施設では「きらきらタイム」「ひまわりタイム」と称し、親子ふれあい遊びなどを行っています。是非お出かけください。

### 【きらきらタイム】

- ◇とき 毎週木曜日 午前11時～
- ◇ところ こども支援センター「きらきら」

### 【ひまわりタイム】

- ◇とき 第1～3火曜日 午前10時30分～
- ◇ところ 地域子育て支援センター「ひまわり」

## 両親学級

- ▶対象 妊娠中の人とそのパートナー  
 ※妊婦さんお一人の参加もOKです。  
 ※これからお孫さんを迎えられるおじいちゃん、おばあちゃんもどうぞ参加ください。(これから、新しい家族を迎える2人がどのような体験をするのかご覧ください。)
- ▶とき 9月25日(日)  
 午前9時30分～11時30分
- ▶ところ 保健相談センター
- ▶内容  
 ◇ようこそ!赤ちゃん  
 これから生まれてくる赤ちゃんに思いをよせて、「育児の心得」や生まれてから毎日始まるお風呂の入れ方を体験してみませんか。  
 ※楽な服装でお出かけください。  
 ※託児も受け付けます。申し込みの時に併せてお知らせください。
- ▶申込期限 9月23日(金)
- ▶申し込み・問い合わせ先  
 健康推進課母子保健係 (☎47-1042)

## おむつ利用券のご案内

1歳未満のお子さんを対象に、3カ月毎におむつ利用券を交付しています。9月の対象者は下記のとおりです。申請がまだの人は、お早めに窓口までお越しください。

	お子さんの誕生日	参考
1回目	平成28年4月～6月	出生月の3～5カ月後
2回目	平成28年1月～3月	出生月の6～8カ月後
3回目	平成27年10月～12月	出生月の9～11カ月後

- ※なお、お子さんの誕生日が平成27年10月、平成28年1、4月の人は、9月30日(金)が申請期限ですので、ご注意ください。  
 ※平成28年2、3月生まれのお子さんの場合、6カ月児健康診査の際でも構いません。
- ▶申請に必要なもの ◇母子手帳  
 ◇印章(初回の人のみ)
- ▶申し込み・問い合わせ先  
 子育て支援課育児支援係 (☎47-1077)

## ☆おはなし広場

絵本やお話を楽しみませんか。妊婦さんの参加もお待ちしています。  
 ▶問い合わせ先 生涯学習課生涯学習係 (☎47-1091)

内容	とき	ところ
絵本とおはなしの部屋 (おはなしポケットの会)	毎月第1土曜日	14:00～15:00 市民図書館(分館)
	毎月第3金曜日	11:00～11:40 地域子育て支援センター「ひまわり」
絵本と紙しばいを楽しむ会 (朗読なぎさ会)	毎月第2土曜日	14:00～15:00 市民図書館(分館)
	毎月第1金曜日	11:00～11:40 地域子育て支援センター「ひまわり」
おしゃべりたんぼおはなし会 (おしゃべりたんぼ)	毎月第3土曜日	14:00～15:00 市民図書館(分館)
	毎月第4金曜日	11:00～11:40 地域子育て支援センター「ひまわり」
親子で絵本を楽しむ会 (境港親と子どもの劇場)	毎週水曜日	10:30～11:30 地域子育て支援センター「ひまわり」

## ☆乳幼児健康診査・相談の日程

内容	とき	対象	会場・問い合わせ先
6カ月児健康診査	9月28日(水)	平成28年2月生まれの幼児	健康推進課 (☎47-1042) ※妊活相談以外は、 母子健康手帳を持参 会場：保健相談センター
	10月26日(水)		
1歳6カ月児健康診査	9月1日(木)	平成27年2月生まれの幼児	
	10月27日(木)		
3歳児健康診査	9月8日(木)	平成25年8月生まれの幼児	
	10月6日(木)		
妊産婦・乳幼児健康相談	10月4日(火)	9:30～12:00(受付10:30まで)	
妊活相談	10月4日(火)	9:30～12:00(受付11:00まで)	2人目以降のお子さんを希望される人
離乳食講習会	10月4日(火)	10:00～10:40(5～8カ月児) 10:50～11:30(9カ月～1歳6カ月児)	5カ月～1歳6カ月児と保護者
子育て相談	毎日 8:30～17:15 ※「きらきら」は土・日曜日・祝祭日を除く 「ひまわり」は木曜日を除く	乳幼児と保護者	子ども支援センター 「きらきら」(☎45-0116) 地域子育て支援センター 「ひまわり」(☎21-8103)



こんげつ しん き きぞう としよ  
**今月の新規・寄贈図書**

- ◇パナマ文書 (渡邊哲也)
- ◇ニッポンのアホを叱る! (辛坊治郎)
- ◇麒麟ビール高知支店の奇跡 (田村潤)
- ◇生き抜け、その日のために (高山文彦)
- ◇ノバク・ジョコピッチ伝 (クリス・パウワース)
- ◇哲学者に会いにゆこう (田中さをり)
- ◇パリビ経済 (原田曜平)
- ◇定年後、京都で始めた第二の人生 (寺谷篤志)

- ◇ままならないから私とあなた (朝井リョウ)
  - ◇あるミニマリストの物語 (ライアン・ニコデマス)
  - ◇科学という考え方 アインシュタインの宇宙 (酒井邦嘉)
  - ◇沖縄戦後民衆史 ガマから辺野古まで (森宣雄)
- ほかに計491冊  
 ☆貸出冊数・期間 1人5冊・2週間

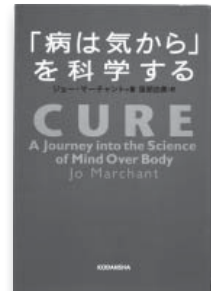
市民図書館 (☎47-1099)  
 ◆開館時間 午前9時30分～午後6時30分  
 【土・日・祝日は午後6時閉館】  
 ◆休館日 毎月第2木曜日・毎月末  
 ◆ホームページアドレス  
<http://lib.city.sakaiminato.tottori.jp/>

と しよ かん い  
**図書館に行こう!**



インド独立の志士  
 「朝子」  
 笠井亮平

日本に生まれ育ち、若くしてインド独立運動に身を投じた「朝子」の数奇な運命と日印関係史の新たな視角を綴るノンフィクション。



「病は気から」を科学する  
 ジョー・マーチャント

最新医療における「心の役割」を緻密な取材をもとに検証。イギリスの気鋭科学ジャーナリストによるノンフィクション。



僕の違和感  
 オルハン・パムク

ある男の半生と恋と夢。トルコの路上から変わりゆく時代を、ノーベル文学賞作家が描く長篇。



ソニー盛田昭夫  
 時代の才能を本気にさせたリーダー  
 森健二

スティーブ・ジョブズや世界の起業家から尊敬される盛田昭夫の経営メカニズムを明らかにする。

**お忘れなく!**

固定資産税 3期  
 国民健康保険税 3期  
 後期高齢者医療保険料 3期  
 の納期限は

**9月30日 (金)**

です

- ・ 便利な口座振替をご利用ください
- ・ 納期限内に納付がない場合、納期限後20日以内に督促状を発送します

清掃センター・リサイクルセンターからの  
**お知らせ**

◎可燃ごみ・軟質プラスチック類の祝日収集

◀9月の対象日▶ 9月19日(月・敬老の日)  
 9月22日(木・秋分の日)

※19日は月曜日、22日は木曜日収集該当地区のみの収集となります。  
 ※当日は施設へのごみの持ち込みはできません。

◎毎月第3日曜日

◀家庭系ごみの受け入れ▶ 9月18日(午前9時～正午)

【日曜日 粗大ごみの(有料)収集サービス】

◇とき 9月18日(日) 午前9時～11時

※希望される場合は、事前に清掃センターにご予約ください。

【指定ごみ袋等の販売店追加のお知らせ】

指定ごみ袋等の販売店を追加しました。

◇ファミリーマート境港元町店(元町)

◇セブンイレブン境港竹内町店(竹内町)

▶問い合わせ先 ◇清掃センター (☎42-3803)

◇リサイクルセンター (☎45-8626)



# 文化施設催し物スケジュール



とき	催事名	ところ	時間	問い合わせ先	入場料
9月3日(土)	境港歴史散歩 「鳥取藩の海岸防衛と境台場」 (講師：米見田博基さん)	市民会館 中央公民館	13:30～	境港歴史楽会事務局 ☎42-2915(面谷)	無料
9月16日(金)	“境港三十六景”展 (～9月19日(月・祝))	市民会館 展示室	10:00～17:00 (最終日は16:00まで)	境港写真倶楽部 ☎090-5262-5828 (阿部)	無料
9月17日(土)	古典講座「みんなで楽しく『万葉集』を読もう」	市民図書館	15:30～	市民図書館 ☎47-1099	無料
9月22日(木・祝)	ペンタックスリコーファミリークラブ山陰支部写真展	市民会館 展示室	9:00～17:00	ペンタックスリコーファミリークラブ山陰支部 ☎44-8787(北野)	無料
9月24日(土)	絵本と紙芝居の会	市民図書館	14:30～	市民図書館 ☎47-1099	無料

境港市文化振興財団ホームページアドレス <http://sakaiminato-bunka.jp>

## くらしの相談日 (祝日は除く)

### 市民憲章

健康で楽しく働き  
 明るい家庭をつくりましょう  
 互いに助け合い  
 だれにも親切にしましょう  
 きまりを守り  
 公共の物をたいせつにしましょう  
 自然の美を生かし  
 住みよい環境をつくりましょう  
 豊かな心を養い  
 文化の向上につとめましょう  
 (昭和45年11月3日制定)

相談内容	とき		ところ・問い合わせ先
人権相談	9月8日(木)	13:00～16:00	老人福祉センター(浜の里) (問)鳥取地方務局米子支局 ☎22-6161
行政相談	第2金曜日	13:00～16:00	老人福祉センター(浜の里) (問)鳥取行政評価事務所 行政相談室 ☎0857-24-5542
心配ごと相談	9月9日(金)	13:00～16:00	老人福祉センター(浜の里) (問)社会福祉協議会 ☎45-6116
法律相談	9月2日(金) 9月16日(金)	13:30～15:30	※法律相談は予約が必要です(初回優先) ※福祉相談は相談日以外でも受け付けています
福祉相談	9月23日(金)	13:00～16:00	
年金ダイヤル	ねんきんダイヤル(一般的な年金相談) ☎0570-05-1165 (月～金曜日 8:30～17:15、第2土曜日 9:30～16:00)		
	ねんきん定期便専用ダイヤル ☎0570-058-555 (月～金曜日 9:00～20:00、第2土曜日 9:00～17:00)		
家庭児童相談	月～金曜日	8:30～17:15	子育て支援課 ☎47-1077
こころの相談 カウンセリング	9月26日(月)	14:00～15:00	健康推進課 ☎47-1043 ※予約制
青少年相談	月～金曜日	8:30～17:00	青少年育成センター ☎47-1014
DV(家庭内暴力) 電話相談	◇心と女性の相談室 ☎31-9304 受付時間:月～金曜日 8:30～17:15 ※緊急の保護には対応 ◇夜間休日電話相談窓口 ☎0858-26-9807 受付時間:夜間(毎日 17:15～8:30)、土日祝(8:30～17:15)		
多重債務・法律 相談会	9月15日(木)	13:30～16:00	米子コンベンションセンター (問)市消費生活相談室 ☎47-1106 ※申し込みが必要です

### 一境港市の人口一

男 : 16,782人 (-22)  
 女 : 18,117人 (-20)  
 合計 : 34,899人 (-42)  
 世帯数 : 15,141世帯 (-21)  
 ※平成28年7月末現在 ( )内は前月比  
 ※数値は外国人住民を含みます

防災行政無線が聞き取りにくいときは  
 テレフォンサービスをご利用ください!  
 ☎0120-445-040  
 (フリーダイヤル)

# おさかなレシピ 17

水産課 (☎ 47 - 1055 FAX 44 - 7957)

9月から、「ベニズワイガニ」のシーズンが始まります。ベニズワイガニは、深海に生息し、名前の通り鮮やかな紅色が特徴です。水揚げされてからの鮮度落ちが早く、多くが加工用になりますが、地元境港では、姿売りのものも多く店頭や飲食店でも見られます。

加工品としても優秀で、捨てるところがないほどその利用価値は高く、「マリンエコラベル」にも認証されています。

また、亜鉛、タウリン、イノシン酸など栄養価の高さも注目されています。

今回は、肉の代わりに「ベニズワイガニ」を使うことでヘルシーかつ栄養満点な逸品料理をご紹介します。

中野港漁村市 9月10日(土)に開催!

## □材料 (4人前)

- カニの身 300g
- ギョウザの皮 32枚
- だし汁 3カップ  
(水とコンソメの素2個)
- ネギ (小口切り) 少々
- 揚げ油

## 【※】 具の材料

- 片栗粉 大さじ2
- 白玉粉 大さじ2
- ネギ (みじん切り) …1本
- 生姜汁 少々

## □作り方

- ① カニの身と【※】を混ぜ合わせる。  
(この時、カニの汁が多ければ少し絞る)
- ② ①をギョウザの皮に包む。
- ③ ②の半分を、だし汁で煮て、ネギを散らす。  
(→水ギョウザの完成)
- ④ 残りの半分を、油で揚げる。  
(→揚げギョウザの完成)



# 今月のげんきちゃん

主に6カ月健診で取材しています。コーナーに掲載を希望される人は、取材職員にお声かけいただくか、地域振興課までご連絡ください。

みんな 元気いっぱい  
すくすく育てね☆



もりりゅうき  
森 颯喜 ちゃん (H27.11.17 生) と  
ちあき  
お母さんの 千秋 さん (外江町)

〈お子さんへのメッセージ〉  
元気にすくすくと育てね



たにむら しゅうと  
谷村 柊翔 ちゃん (H27.10.18 生) と  
あやな  
お母さんの 彩菜 さん (小篠津町)

〈お子さんへのメッセージ〉  
元気に育てね♡



のざか はる  
野坂 春心 ちゃん (H27.12.19 生) と  
まりこ  
お母さんの 真理子 さん と  
ともり  
お父さんの 友則 さん (外江町)

〈お子さんへのメッセージ〉  
明るく、元気に育てね

## 市役所へのお問い合わせは…

市役所のどこへ電話をかけたらいかがわからない場合、お気軽に代表番号にお電話ください。

ご用件をお伺いし、担当部署へおつなぎします。

## 市役所代表番号

☎ 0859 - 44 - 2111