

# 市報 さかいみなと



## 平成 27 年度 市民運動会 (5月10日開催)

今年も、市内7地区で市民運動会が盛大に開催されました。

天候にも恵まれ、絶好の運動会日和でした。各地区とも、子どもから大人まで、様々な種目で競い合い、熱い真剣勝負が繰り広げられました。

特集	・ 水木しげるロード リニューアル基本設計	P 2 ~ 3
	・ がん検診	P 4 ~ 5

- 環境月間・みなと祭 . . . . . P 6 ~ 7
- 人事行政の運営状況 . . . . . P 8
- 子育て世帯臨時特例給付金ほか . . . . . P 9
- 情報あらかると . . . . . P10 ~ 11
- お知らせ・催し物スケジュール . . . . . P12 ~ 19
- フォトニュース . . . . . P20
- 保健だより . . . . . P21
- おさかなレシピ・くらしの相談日 . . . . . P22



# 水木しげるロード

## リニューアール基本設計

平成25年度に取りまとめた「水木しげるロードリニューアール基本構想」に基づく基本設計案が、3月31日に水木しげるロードリニューアール基本計画・基本設計検討委員会で承認され、中村市長に報告されました。

基本設計は、昨年まちづくり顧問に就任した東京大学の堀教授が原案をまとめ、関係者や住民でつくる同委員会で検討を重ねてきました。

この報告を受け、本市では本年度詳細設計を行い、来年度より整備に着手する予定としています。



基本設計説明会の様子

### 基本理念

誰もが訪れたいくなる  
おもてなしとエンターテインメントの  
ロードづくり



- 普通の道からクオリティ日本一の道へ
- 車が主役の道から人を大切にする道へ
- 住民の道から来訪者をも迎える道へ
- いつでも誰もが楽しめる沿道へ
- 「妖怪」の魅力を堪能できる世界で唯一のロードへ

※基本理念は「水木しげるロードリニューアール基本構想」で定めています。

イメージ図（松ヶ枝町付近）



松ヶ枝町イメージCG

# 基本設計の概要

## ▶ 歩 道

車道を一方通行（東から西向き）とし、さらに蛇行させることで、最大7メートル幅の歩道を確保しました。歩道は、車道より15センチ高くすることで人が車よりも大事にされていることを表現しています。

## ▶ 休憩スペース

広がった歩道には、歩行者に楽しく休んでもらうため、多くの休憩スペースを設け、ベンチや縁台を配置しました。

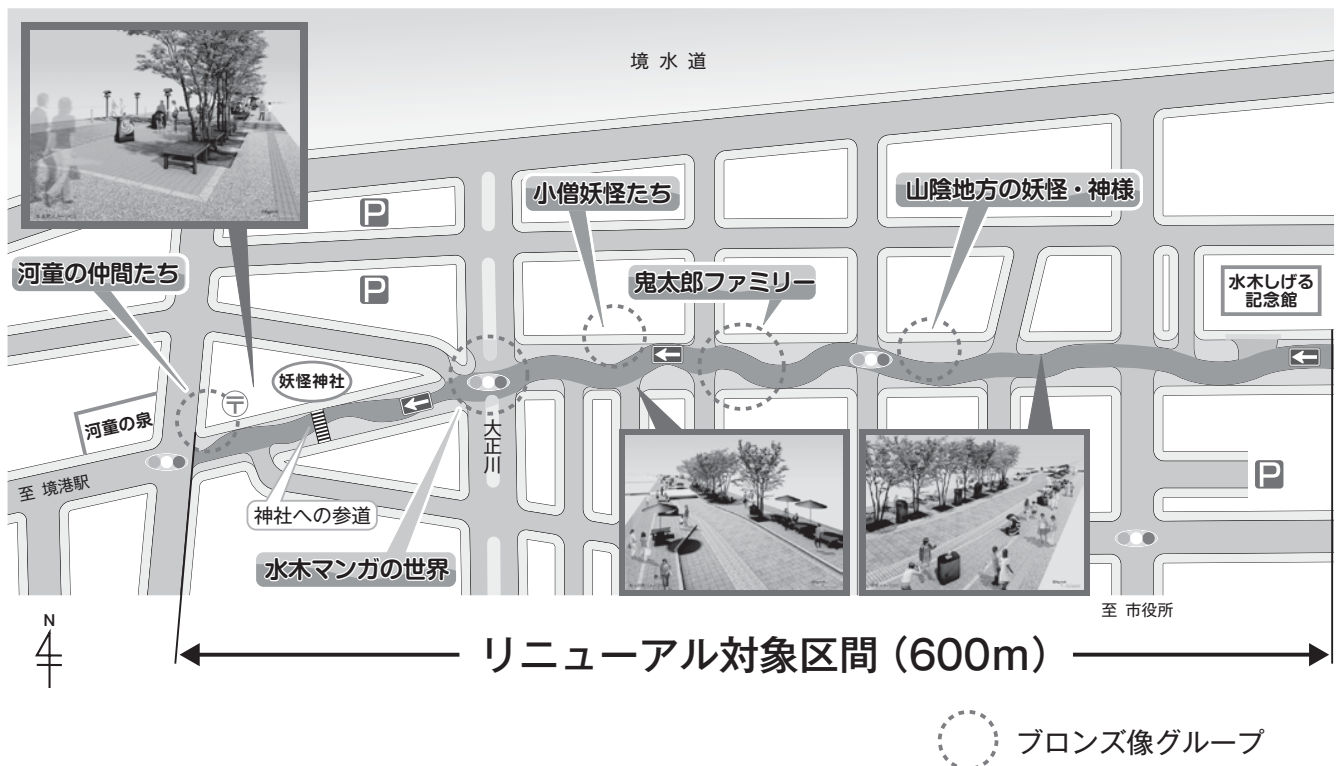
## ▶ 交差点（横断歩道）

従来の横断歩道は、車道の高さにあわせていたため、交差点部分では段差が生じていましたが、交差点部分の車道を歩道の高さにあわせることで段差を解消しています。

## ▶ ブロンズ像の配置

ブロンズ像をグループに分け、さらには、向きや間隔、背景を考慮し、見やすく、写真も撮りやすくなるよう再配置します。

リニューアルの全体イメージ



## 【沿道の取り組み】

同委員会では、沿道部会を設け、沿道店舗等の街並みについても議論を行ってきました。この中で、昭和レトロや水木マンガに出てくる建物・背景などを参考に、沿道整備のルールを作り、統一した街並みを目指していくことが必要であるとの結論をまとめました。

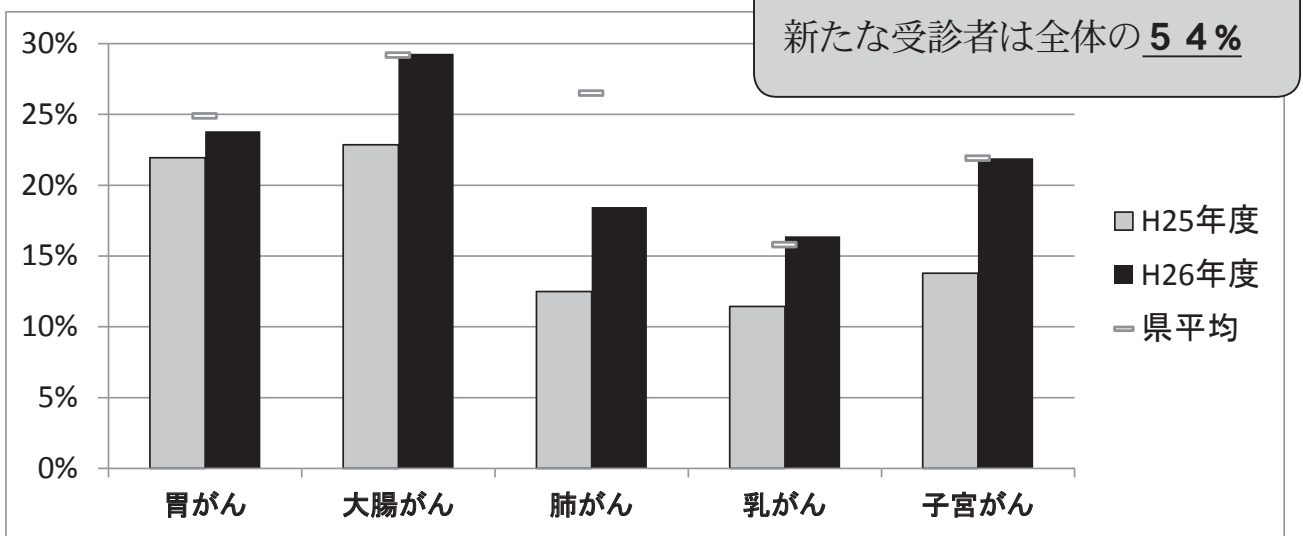
これを受け、地元商店街等では、街並み整備についての話し合いが始められています。

【問い合わせ先】 管理課 (☎ 47 - 1015)

# 皆さんの声かけが 境港市民の健康を後押し！！

昨年度、「身近な人に勧められたから」と、がん検診を初めて受ける人が増え、検診の受診率が大幅に向上しました。

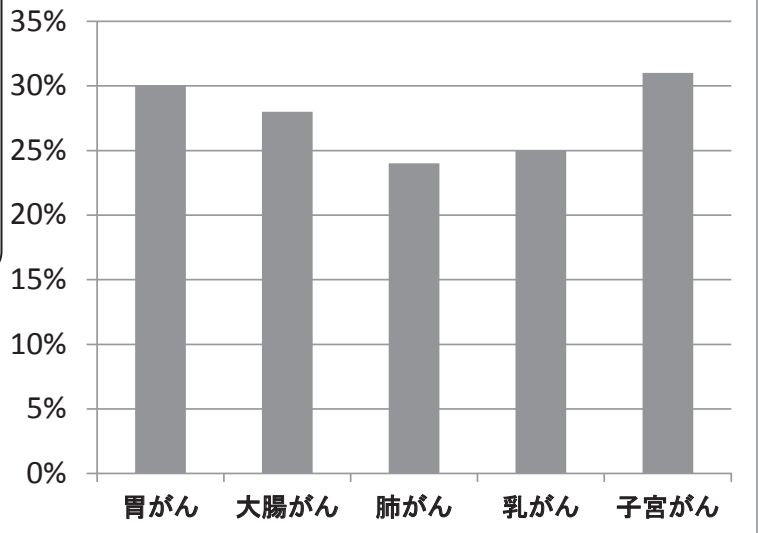
【がん検診受診率の比較（平成25年度・26年度）】



※乳がんのみ平成24年度と26年度の比較（乳がん検診は隔年受診のため）

【過去3年以内に、がん検診を受けたことがある人のうち  
平成26年度に受けなかった人の割合】

しかし、境港市では1度検診を受けても、継続して受診しない人が3～4人に1人います。



検診は元気だからこそ、**毎年**受けるものです。

がんは早期発見すれば、**90%以上**が治ります。

声をかけあい、みんなが「元気だからこそ毎年検診」を受けましょう！！



今年度も、引き続き身近な人同士で声をかけあい、みんなが検診を受けて健康で過ごせるよう、様々な取り組みを実施します。

## 鳥大教授による がん検診オープニング講演会

- ▶テーマ 肺がんはこわくない！  
～きって、あてて、薬でなおす最新の肺がん治療～
- ▶講師 鳥取大学医学部胸部外科学分野  
中村廣繁 教授
- ▶とき 6月13日(土) 午後2時～3時30分  
※申し込み不要
- ▶ところ 文化ホール



ここでしか聞けない最新情報をわかりやすくお伝えします

### 皆さんのかかりつけ医が ミニ講演で地区の会館を回ります

市内の医師協会の先生方が、検診や健康づくりについてお話しされます。  
日程は地区の広報等でお知らせします。  
ご期待ください!!



昨年度の講演会の様子

### 引き続き 検診すすめ隊募集中!!

現在221人が参加

昨年度、検診すすめ隊の声かけで大勢の人が検診を受診されました。

まずは自身が検診を受ける！  
それだけで、参加できます。



参加者には、検診すすめ隊特製バッジをプレゼント。

## さらに今年度から

- ①肺がん検診が、済生会境港総合病院でも受診できるようになります。
- ②乳がん・子宮がん検診が、検診全期間を通して米子市の医療機関でも受診できるようになります。

※検診の詳細内容、期間等は市報7月号でお知らせします。

【問い合わせ先】 健康推進課 (☎47-1041・47-1043)

# 6月は環境月間です

## 中海・宍道湖一斉清掃

ラムサール条約湿地登録10年の節目を迎える中海・宍道湖の一斉清掃を実施します。

▼とき 6月14日(日)

◇受付 午前8時～

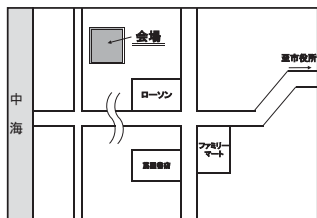
◇開始 午前8時30分～

※おおむね1時間30分程度の予定

▼ところ

西工業団地 北・西側湖岸

※駐車場の詳細はホームページに掲載しています。



## お買い物には「マイバッグ」を

レジ袋の削減は、ちよつとした心がけで、だれでも簡単に実行できます。

鳥取県では、毎月10日を「ノーレジ袋デー」と定めています。お買い物に行くときはマイバッグを持参し、不要なレジ袋は断るようにしましょう。

## ごみのポイ捨てや

不法投棄は犯罪です

道路わきや、空き地へのごみのポイ

捨てや不法投棄が数多く発生しています。ポイ捨てを含むごみの不法投棄は、廃棄物の処理及び清掃に関する法律により、5年以下の懲役または1000万円以下の罰金が科せられます。

## 所有地の適正管理を

お願いします

空き地や空き家の放置により、雑草や木の枝が隣家に入り込んだり、不法投棄や害虫が発生するなどの苦情が市に多く寄せられています。

所有地を適正に管理していただき、街の環境美化にご協力をお願いします。

## 餌付けはやめましょう

カラスやカモメなどの野生動物や野良犬・猫などの餌付けをすると、それらの動物の糞尿や鳴き声、餌の残りが散乱するなど、様々な問題で近所に大変迷惑をかけます。きちんと管理できない動物に餌を与えないようにしましょう。

## ペットは正しく飼育しましょう

ペットに関する多くの苦情が市に寄せられています。

飼い犬については市の条例でも飼主の責務を定めていますので、犬はリードをつなぎ、犬のふんは適切に処理をしましょう。猫については屋内で

飼うようにしましょう。

なお、動物愛護情報、迷い犬・猫の情報、飼い犬・猫の譲渡情報は次のホームページに掲載されています。

▼鳥取県生活環境部くらしの安心局くらしの安心推進課

<http://www.pref.tottori.lg.jp/animal/>

▼人と動物の未来センター「アニティエ」 <http://naac.or.jp/>

## 野焼きは原則禁止です

廃棄物の処理及び清掃に関する法律により、原則として野焼きは禁止されています。

とんど焼き等、例外的に認められているものもありますが、野焼きの煙や焼却灰の飛散によりアレルギー症状やぜんそく症状が悪化したなどの苦情も寄せられており、消防車が出動する事案も度々発生しています。野焼き禁止の例外規定とされた行為であっても、生活環境上支障を与え、苦情等のある場合は改善命令や各種の行政指導の対象となります。

すべての市民の皆さんが気持ちよく生活するための環境づくりにご協力をお願いします。

## この夏も、電気の使い方を

見直してみよう

この夏も電力不足が予想されます。夏の電力使用のピークは、午後2時前後といわれています。

省エネ意識を高く持って生活することは、すべての人々に求められています。

自宅や職場の電気の使い方について、もう一度見直してみよう。

## 【リビング】

◇冷房は28℃を目安に温度設定をして扇風機を併用する。

◇無理のない範囲でエアコンを消して扇風機を使う。

◇照明は、省エネ型の蛍光灯やLEDランプを使う。

◇人のいない部屋の照明は、こまめに消灯する。

◇テレビは省電力モードにするなど、輝度の調節をこまめにする。

## 【キッチン】

◇冷蔵庫の設定を「強」から「中」に変え、ものを詰め込み過ぎないように整理整頓に気を付ける。

◇冷蔵庫は壁から適切な間隔をあけて設置する。

◇冷蔵庫の扉は、開けている時間を短くする。

## 【その他】

◇電気製品は、使わない時はコンセントからプラグを抜き、待機時消費電力を少なくする。

◇電気機器を買う時は、省エネルギータイプを選ぶ。

## ▼問い合わせ先

環境衛生課環境対策係

( ☎ 47-1060 )

# みなと祭



7月26日(日)開催 ところ：水木しげるロード周辺

昭和21年に戦後の復興を祈願し始まった「みなと祭」。途切れることなく無事70回目の夏を迎えることとなりました。今年は例年にも増して、盛大な「みなと祭」にしたいと考えておりますので、皆様のご協力をお願いします。

## みなとのまち大漁パレード (踊りパレードの部) 参加者募集

- ▶と き 7月26日(日)  
午前10時45分～午後2時ごろ
- ※審査を行い、優勝チームには賞金があります。
- ▶ところ 本町アーケードからお祭り広場(JR境港駅前駐車場)特設ステージまで
- ▶参加資格 1チーム10人以上
- ▶申込期限 6月26日(金)
- ※後日、参加チームを対象とした説明会を行います。
- ▶申し込み・問い合わせ先  
みなと祭企画実施本部(観光協会事務局内)  
(☎47-3880)



## 花火募金にご協力を

7月26日(日)の花火大会に向け、市内および近隣のお店、事業所、公民館など約110カ所に花火募金箱を設置しています。この募金で、花火大会のフィナーレを飾る大きな花火があがります。

今回の花火は70回の節目を迎える記念の花火です。打ち上げる花火の数も増発し、例年以上に盛大な「みなと祭」となるよう皆様のご協力をお願いします。



## 協賛事業

### ビーチバレー大会出場チーム募集

#### 第20回さかいみなとビーチバレー大会

仮装大歓迎、上位チームには賞金・賞品があります。

- ▶と き 8月2日(日) ※雨天決行
- ▶ところ 新屋町海岸
- ▶募集チーム数
- 《2人制》 ◇一般男子の部：64 ◇高校生男子の部：16
- 《3人制》 ◇一般女子の部：32 ◇高校生女子の部：16  
◇中学生の部(男・女) : 各16
- 《4人制》 ◇混成の部(女子2人以上) : 64  
◇小学生の部(男女問わず) : 16
- ▶参加費 ◇一般男子・女子 4,000円  
◇混成 5,000円  
◇小・中・高校生 2,000円
- ▶申込期限 7月3日(金)

#### 第28回 Sun-in ビーチバレー大会

- ▶と き 7月25日(土)、26日(日) ※雨天決行
- ▶ところ 新屋町海岸
- ▶募集チーム数
- 複数の種目・チームへのエントリーはできません。
- 《2人制》 ◇男子の部：96 ◇女子の部：54
- 《4人制》 ◇混成の部(男女各2人) : 32
- ※混成の部は26日(日)のみ実施
- ▶参加費 ◇男子・女子 4,000円  
◇混成 5,000円
- ▶申込期限 6月26日(金)

#### 【両大会の共通事項】

- ◇申し込みと参加料の入金が確認でき次第、先着順に受け付けます。
- ◇大会要項は市バレーボール協会のホームページに掲載します。 <http://shun999.sfnc.jp>
- ◇ボランティアスタッフを募集しています。

#### 【申し込み・問い合わせ先】

まきひと  
市バレーボール協会 松本雅人さん (☎44-4600)

# 人事行政の運営状況

平成26年度の職員に関する人事行政の運営状況をお知らせします。  
(別途、公表済みの給与および職員数に関するものは除きます。)

## ▶問い合わせ先

総務課職員係 (☎47-1009)

Mail soumu@city.sakaiminato.lg.jp

## 1. 職員の任免、職員数に関する状況

### (1) 採用試験の実施状況 (平成27年4月採用分)

区分	申込者数	第1次試験 受験者数 (A)	第1次試験 合格者数	最終合格者数 (B)	競争率 (A) / (B)
一般事務	39人	38人	10人	3人	12.7倍
建築技師	1人	1人	1人	1人	1.0倍
保育士	10人	10人	4人	2人	5.0倍

### (2) 採用の状況 (平成26年4月採用)

◇一般事務：5人 ◇土木技師：2人 ◇保育士：2人

### (3) 退職の状況

区分	定年退職	早期退職	その他
平成27年3月31日付け	5人	1人	1人
年度中途	0人	0人	1人

### (4) 職員派遣の状況

◇松江市 (相互派遣)：1人 (平成21年4月～)

◇鳥取県後期高齢者医療広域連合：1人 (平成25年4月～)

◇一般社団法人境港水産振興協会：1人 (平成25年7月～)

## 2. 職員の勤務時間等の状況

### (1) 標準的な勤務時間 (平成27年4月1日現在)

◇1週間当たり38時間45分

◇午前8時30分～午後5時15分

(休憩時間：正午～午後1時)

### (2) 年次有給休暇の取得状況

◇1人当たり平均取得日数：7日と2時間

◇取得率 (総取得日数/総付与日数)：20.5%

### (3) 特別休暇の取得状況 (主なもの)

休暇種類	取得人数	取得日数
夏季	233人	634日
服喪等	40人	120.5日
結婚	4人	22日
出産	6人	327日
子の看護	7人	26.5日と6時間

※有給・特別休暇の集計期間は平成26年4月1日から平成27年3月31日

### (4) 育児休業の取得状況

◇新規：3件 ◇延長：2件

### (5) 旅費 (一般職および特別職)

日当 (1日当たり)	宿泊料 (1夜当たり)		食卓料 (1夜当たり)
	県内	県外	
1,100円	9,800円	10,900円	1,100円

## 3. 職員の分限、懲戒処分等の状況

◇分限処分 休職3人

## 4. 職員の研修、人事評価の状況

### (1) 研修の状況

#### ■市が独自に行うもの

新規採用職員研修、接遇研修、人権研修、メンタルヘルス研修

#### ■鳥取県職員人材開発センターが開催するもの

専門 (政策法務等) 研修、階層別 (新任係長等) 研修

#### ■全国市町村国際文化研修所が開催するもの

自治体ファイナンス基礎講座

#### ■市町村職員中央研修所が開催するもの

管理職のための滞納整理マネジメント

### (2) 人事評価の状況

試行中 (給与には反映していない)

## 5. 職員の福祉の状況

### ■健康診断の状況

定期健康診断、人間ドック、特別定期健康診断、婦人検診、がん (胃・肺・大腸) 検診



# 子育て世帯臨時特例給付金の申請を受け付けます

平成26年4月からの消費税率の引き上げ（5%↓8%）に伴う子育て世帯の家計への影響の緩和と、消費の下支えを図るため、今年度も子育て世帯臨時特例給付金が支給されます。

## 支給対象者

平成27年6月分の児童手当の受給者  
 ※平成26年中所得が児童手当の所得制限額以上の人（特例給付の受給者）は、給付金の支給対象となりません。

## 対象児童

支給対象者の平成27年6月分児童手当の対象となる児童  
 ※平成27年6月1日以降出生の児童は、給付金の支給対象となりません。

## 支給額

対象児童1人につき  
 3,000円

## 申請方法

【境港市から平成27年6月分児童手当を受給する人】  
 児童手当現況届に給付金の申請書を同封して郵送します。  
 必要事項を記入し、子育て支援課に提出してください。

【公務員の人（勤務先から児童手当を受給する人）】  
 勤務先から「子育て世帯臨時特例給付金（平成27年度 申請書（請求書）」が配付されます。  
 必要事項を記入し、子育て支援課に提出してください。

## 申請先

子育て支援課  
 （保健相談センター内）

## 申請期限

11月30日（月）まで  
 ※申請期限を過ぎた場合、給付金は支給されません。

## 支給時期

10月以降に支給を予定しています。  
 ※原則として、児童手当支給口座への振込となります。

## 問い合わせ先

子育て支援課児童係  
 ☎47・1046

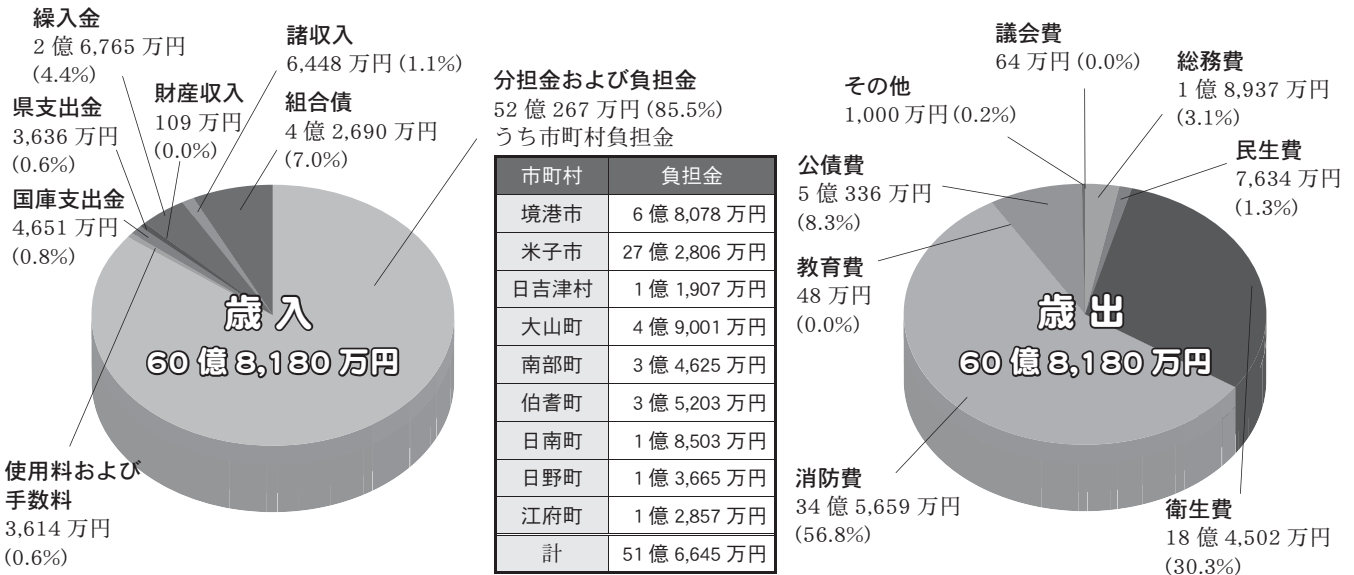


**振り込みめ詐欺にご注意ください**  
 境港市や厚生労働省の職員などがATM操作や振込の依頼をすることはありません。

## 平成27年度鳥取県西部広域行政管理組合 一般会計 当初予算の概要

▶問い合わせ先  
 鳥取県西部広域行政管理組合事務局総務課  
 ☎22 - 7732

2月組會議会定例会で、平成27年度当初予算が決まりました。今年度の一般会計予算額は60億8,180万1千円で、対前年度当初予算比で10.4%の減となっています。  
 ※表中の予算額は万円単位で四捨五入しているため、合計額が一致しない場合があります。



# 図書館に行こう!

## 今月の新規・寄贈図書

- ◇インドでバスに乗って考えた (ボブ・ミグラニ)
- ◇生きている ただそれだけで、  
ありがたい (新井満)
- ◇暮らす旅人 (ERIKO)
- ◇日本語は泣いている (外山滋比古)
- ◇人生の節目で読んでほしい短歌 (永田和宏)
- ◇昭和天皇実録 第一・第二 (宮内庁)
- ◇寂しさの力 (中森明夫)
- ◇なんでもまる見え大図鑑

(ジャックリオン・ミットン)

- ◇ぼくのジちゃん (くすのきしげのり)

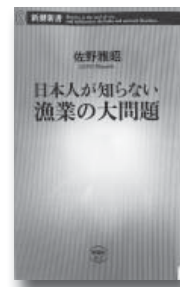
ほか、計 329 冊  
 ☆貸出冊数・期間 1人5冊・2週間  
 ☆絵本・児童書 新刊書のほか、読み継がれてきた名著がたくさんあります。  
 ☆大活字本 大きな活字の本があります。

市民図書館 (☎ 47 - 1099)  
 ◆開館時間 午前9時30分～午後6時30分  
 【土・日・祝日は午後6時閉館】  
 ◆休館日 毎月第2木曜日・毎月末  
 ◆ホームページアドレス  
<http://lib.city.sakaiminato.tottori.jp/>



史 異常気象が変えた人類の歴史  
 田家康

氷河期から現代まで、気候が文明や歴史に与えた意外な影響を読み解く文明史。



問題 日本人が知らない漁業の大問題  
 佐野雅昭

日本漁業を取り巻く深刻な構造問題を気鋭の水産学者が徹底検証。余命数十年といわれる漁業と魚食の今とは…。



環りの海  
 竹島と糸蘭 国境地域からの問い  
 琉球新報・山陰中央新報

ナショナリズムに流れやすいつ領土問題について、地域の視点から平和的な解決への道を探る。



本当に怖い スマホの話  
 遠藤美季

スマホによるトラブル事例から学ぶリスクと正しい使い方。スマホとの関わり方を考えさせられる一冊。



組合製糸工場 (昭和6年)

あの時、この今  
 ～写真で振り返る～  
 第1次世界大戦が始まった大正3年以降、養蚕業はめざましい発展をとり、農村を潤すドル箱となり、弓浜地方の畑も80%が桑畑に変わりました。  
 大正7年発行の「渡村治一覽」によると、農家の85%で蚕が飼育されており、母屋より立派な養蚕場が建てられ、人々は「カイコサン」とさん付けで呼び、収繭量も飛躍的に増加していきました。  
 ところが大正末期になり、輸出の不振に悩んだ製糸業界は、養蚕組合や農家と特約を結び、営農資金等の融資と引き換えに、生産した繭をすべて製糸会社の決めた価格で特約工場へ出荷させました。そこで困った養蚕農家が共同出资して、昭和6年3月、渡(現11区)

## カイコサン



製糸工場跡地 (現在)

に渡・余子・外江・中浜の四ヶ村協同組合として組合製糸を設立しました。工員総勢300名を超え、県下有数の大規模工場でした。しかし、昭和16年を境に、戦時体制のもと桑畑のほとんどが弓浜地方から姿を消します。  
 昭和20年に戦争が終わると、中国大陸や台湾など海外に移住していた人々は、縁故を求めて次々と引き揚げてきました。  
 当時の渡村長松本優治は、引揚家族の授産事業として、前述の組合製糸工場の建物を利用して住居(更生寮)を確保、繊維工場を誘致し、引揚者救済に尽力しました。「鳥取県行革談」には、昭和22年11月に昭和天皇が山陰行幸の際、この渡の授産施設や更生寮を訪れ、引揚者にねぎらいと励ましの声をかけられたと伝えられています。  
 (市史編さん室 松本修二)

## 消費生活相談室です 157

消費生活相談室 (☎ 47 - 1106 FAX 44 - 7957)

### 貴金属などの訪問買取

#### 【事例】

業者から「不用品など何でも買い取る」と電話があり来訪してもらったが、用意しておいた不用品はざっと見ただけで「貴金属はないか」と聞いてきた。「ない」と答えたが「探してほしい」「とにかく見せてほしい」としつこいので、使っていないネックレスを見せたところ「売ってほしい」と言われた。断ったがなかなか帰ってくれず、だんだん怖くなってきたので仕方なく売ってしまった。

#### 【アドバイス】

○訪問した業者に貴金属などを買い取られる「訪問買取」に関する相談が寄せられています。

○訪問買取を行う業者は勧誘に先立って、事業者名や買い取る物品の種類を伝えなければなりません。また、しつこい勧誘や、一度断った人への再勧誘を行う事は禁止されています。

○もし契約しても、書面を受け取ってから8日間は無条件で契約を解除できるクーリング・オフができますし、その期間中は商品の引き渡しを拒むこともできます。ただし、クーリング・オフが適用されない商品等もあるので注意が必要です。

○買い取ってもらうつもりがなければきっぱりと断りましょう。

○強引な勧誘を受けた等困った時はすぐにご相談ください。

■相談受付時間 毎週月～金曜日  
午前9時～正午、午後1時～4時



## みんなで拓く人権文化 142

地域振興課人権政策室 (☎ 47 - 1102)

### 男女共同参画週間

6月23日(火)～29日(月)



男女共同参画社会基本法が制定されてから早いもので15年以上経ちますが、その実現はまだ十分とは言えません。そこで、この理念について、今一度考えてみたいと思います。

基本法では、基本理念として【男女の人権の尊重、社会における

制度又は慣行についての配慮、政策等の立案及び決定への共同参画、家庭生活における活動と他の活動の両立、国際的協調】の5つを掲げています。まとめると「職場、地域、家庭などで、男女共に、その意欲に応じて活動しやすい社会」と言えるのではないのでしょうか。しかし、法律を作っただけで社会が変わるわけはありません。社会の一員である私たち一人一人が男女共に固定観念にとらわれないで柔軟に考えていかなければなりません。

日本はこれからますます少子高齢化と人口減少社会が進行すると予測されています。その社会を支え、将来も発展していくためには、男女共同参画社会の実現が必要なのです。この週間中、本市では、男女共同参画講演会が開催されます。詳しくは「催し」欄(16ページ)をご覧ください。

## 境港警察署からのお知らせ

### 特殊詐欺被害の防止について

特殊詐欺の被害が後を絶ちません。

被害に遭われるケースは、債権・商品購入時の名義貸しによるトラブル解決、アダルトサイト利用の請求等の架空請求が多く見られます。被害に遭わないために、

- ◇ 警察官、市役所職員等を名乗ってお金の話をする電話
- ◇ 「レターパック、ゆうパック、宅配便、封筒で現金送れ」の話
- ◇ サイトの利用料金未払い、〇〇の権利などの話

については、詐欺だと思っただき、「お断りします」、「電話を切ります」などと話を終わめましょう。



# お忘れなく！

## 市 県 民 税 1 期

の納期限は

### 6月30日(火)

- ・ 便利な口座振替をご利用ください
- ・ 納期限内に納付がない場合、納期限後20日以内に督促状を発送します



# お知らせ



## 10月からマイナンバーの通知がはじまります

10月から、住民票を有する全ての人が、一人一人に12桁のマイナンバー（個人番号）をお知らせします。

マイナンバーは、社会保障・税・災害対策の各分野で、国民の利便性を高め、より公平・公正な社会を実現するために利用されます。

### ▼通知カードの送付

10月から順次、住民票の住所にマイナンバーが記載された通知カードが郵送されます。

中長期在留者や特別永住者などの外国人住民も対象です。マイナンバーは一生使うものですので、大切に保管してください。 ※通知カードは、住民票の住所に郵送されますので、現在お住



マイナンバーキャラクター  
マイナちゃん

まいの所と異なる場合は、市民課で住所の異動手続きをお願いいたします。なお、住所を異動した場合、併せて郵便局へ転居届の手続きもお願いいたします。

### ▼個人番号カードの交付

希望者は、通知カードの受け取り後に市へ申請すると、個人番号カードの交付を受けることができます。交付開始は来年1月からを予定しています。

※現在の住民基本台帳カード（住基カード）の新規交付は12月末までとなります。なお、来年1月以降も有効期限まで使用できます。ただし、個人番号カードとの重複所持はできません。 ※詳しくは、市報9月号に掲載予定です。市および国のホームページもご覧ください。

▼問い合わせ先 市民課市民係  
(☎47-1033)

## 「ふるさと納税」をありがとうございました

平成26年度、ふるさと納税「魚と鬼太郎のまち境港ふるさと基金」に、3万7544人の皆さんから4億2085万円余のご寄附をいただきました。

ご寄附いただいたお金は、「企業誘致推進事業」、「着ぐるみによるおもてなし向上事業」、「保育所施設整備事業」等を実施するための貴重な財源として使わ

せていただきます。誠にありがとうございました。 今年度も随時募集しておりますので、市外にお住まいの親戚・友人などへのPRにご協力ください。

※ご寄附をいただいた人のお名前、ご寄附の使途などについては、市ホームページに掲載しています。

### ▼問い合わせ先

地域振興課企画係  
(☎47-1024)

## 6月市議会を開催

### ▼議会日程

6月15日(月)	全協議会 全会議 ◇議案上程
19日(金)	全会議 ◇一般質問
22日(月)	全会議 ◇一般質問
23日(火)	全会議 ◇一般質問 ◇請願陳情上程等
24日(水) ~26日(金)	常任委員会
29日(月)	特別委員会
30日(火)	常任委員会
7月3日(金)	全会議 ◇各委員長報告

### ▼本会議の放送

中海テレビ放送の335チャンネルで放映しています。また、各公民館でも、ご覧になれます。 ◇生放送

午前10時から議会終了まで ※15日(月)は午後1時30分から開始します。

◇録画放送(繰り返し) 当日の午後7時~深夜2時 ※放送時間は、変更になることがあります。

### ▼問い合わせ先

議会事務局議事係  
(☎47-1098)

## 季節金融対策資金融資

### ▼対象

市内で1年以上の事業実績があり、市税の滞納がなく、中小企業信用保険法の適用を受けることのできる中小企業者

▼貸付限度額 300万円

▼貸付期間 6カ月以内

### ▼申し込み方法

期間中に、山陰合同銀行・鳥取銀行・島根銀行・米子信用金庫・鳥取西部農業協同組合の市内各支店に申し込んでください。

### ▼申込期間

7月1日(水)~7日(火)

### ▼融資の決定

融資枠を超える申し込みがあった場合は、抽選とします。融資には、金融機関所定の手続き・審査が必要です。

### ▼問い合わせ先

商工農政課商工振興係  
(☎47-1056)

## 「夏の特別学習」受付中

学習期間 7/21(火)~8/31(月)

KUMON

余子教室(月・木:TEL45-0889)

上道教室(火・金:TEL090-1668-2060)

境教室(火・金:TEL080-4267-8385)

幸神町教室(火・金:TEL090-9346-9605)

外江教室(水・土:TEL090-8609-2502)

# 光風

渡部葬祭場

お葬式の「わからない?」

何でもご相談ください

ご相談・お申し込みは 0859-44-5566  
365日24時間対応

光風 渡部葬祭場 境港ホール 境港市上道町3243

http://www.koufu.co.jp

安い! きれい! アフターよし!

初期費用は前家賃のみ!

## 賃貸のアップル境港

境港市外江町3109-1 いよいよ境港店となり

☎(0859)44-9128

有料  
広告

## 国民健康保険 加入の皆さんへ

### ▼国民健康保険税(国保税)

国保税の納税通知書を7月中旬に発送します。

国保税は国民健康保険の運営を支える大切な財源です。期限内に納付しましょう。

納付には、便利で安心な口座振替をご利用ください。

### ▼異動の届出

社会保険等に加入した場合、国保の資格は喪失しますので、届出が必要です。新しい保険証と国民健康保険証、印章を持参し、手続きをしてください。

手続きを行わないと、国民健康保険の資格を喪失しているにもかかわらず、国保税が賦課されます。

### ▼所得申告書の提出

国保加入者は、国保税の金額を決定するため、確定申告とは別に所得の申告が必要です。

申告書を提出しないと、国保税の軽減措置対象者でも軽減が受けられない場合があります。

### ▼医療費の節減

日頃から健康づくりを意識し、疾病の早期発見・早期治療を心がけましょう。

◇定期的健康診断を受けましょう

◇健康を意識した生活習慣を身につけよう

につけましょう

◇かかりつけ医を持ちましょう  
◇休日や時間外の受診はできるだけ避けましょう

### ▼問い合わせ先

市民課保険年金係

(☎47・1036)

## 国民健康保険 人間ドック早期予約

8月中旬に人間ドックを受診したい人は、早期予約ができます。通常の申し込みについては、市報7月号でお知らせします。

※今年度から、対象年齢を74歳までに拡大しました。(定員あり)

※8月中の受診者には、抽選で記念品を進呈します。

▼対象 昭和51年3月31日以前に生まれた国保加入者

### ▼予約開始日

6月24日(水)午前9時～

▼予約方法 電話または窓口

### ▼受診の手順

①市民課に予約します。

②医療機関に受診予約します。

③7月下旬に郵送する、各種健診受診券と保険証を市民課窓口を持参し、人間ドック受診券を受け取ります。

④受診予約日に受診します。

※国保人間ドック受診者は市の特定健診、大腸がん検診、胃がん検診が受診できません。

※済生会病院での受診者は、市の肺がん検診が受診できません。受診日に国保加入者でない人は、受診できません。

### ▼予約・問い合わせ先

市民課保険年金係

(☎47・1036)

## ハンセン病を正しく理解する週間

ハンセン病は、かつて「らい病」と呼ばれた、感染・発症力の大変弱い、早期発見と適切な治療で完治する感染症です。平成8年に「らい予防法」は廃止されましたが、今もなお、偏見や差別は解消されていません。

この週間に機に、ハンセン病を正しく理解し、偏見や差別のない社会にしましょう。

### ▼実施期間

6月21日(日)～27日(土)

### ▼問い合わせ先

地域振興課人権政策室

(☎47・1102)

## 特別永住者制度の手続き

市報2月号でもお知らせしましたが、外国人登録制度が廃止され、平成24年7月9日から、新しい特別永住者制度が変わっています。申請がまだの人は、早めに手続きをしましょう。

### ▼切替申請の期限

◇16歳以上の場合

7月8日(水)、または外国人登録証明書の次回確認期間の始期日のいずれか遅い方

◇16歳未満の場合

16歳の誕生日

### ▼持参するもの

◇外国人登録証明書

◇パスポート(所持している人)

◇写真1枚(縦4cm×横3cm、3カ月以内に撮影されたもの)

16歳未満は写真不要です。

### ▼手続き・問い合わせ先

市民課市民係

(☎47・1033)

## 清掃センター情報

◎毎月第3日曜日  
≪家庭系ごみの受け入れ≫  
6月21日(日)  
(午前9時～正午)

【日曜日 粗大ごみの収集サービス(有料)】

▼とき 6月21日(日) 午前9時～11時

※希望する場合は、事前に清掃センターに予約してください。

### ▼問い合わせ先

◇清掃センター

(☎42・3803)

◇リサイクルセンター

(☎45・8626)

快適をもっと! もっと!

- 長府ボイラー特約店
- TOTOリモデルクラブ店
- LIXILリフォームネット店
- タカラスタンダード販売店

京セラ



太陽光発電システム  
大特価

省エネ型石油ボイラー販売、ダントツの実績!  
水廻りとサッシのエコリフォームも当店へ!

米子市水道局指定工事店・上下水道工事・浄化槽工事

有限会社 渡辺商店

境港市渡町2350番地4(渡郵便局前) ☎(0859)45-0537

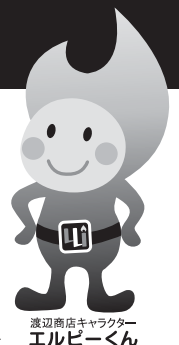
☎フリーダイヤル(通話無料)

詳しくはホームページで!

0120-45-0538

境港 渡辺商店

検索



有料広告

### 市職員採用試験

来年4月1日付の職員採用試験を9月20日(日)に実施します。募集職種、人数等の詳細については、市報7月号および市ホームページに掲載します。

▼問い合わせ先 総務課職員係 (☎47・1009)

### DBSクルーズフェリー「米子ソウル便」をご利用ください

【DBSクルーズフェリー】  
韓国・東海、ロシア・ウラジオストクへゆったり船の旅  
▼運航スケジュール

曜日	月	火	水	木
入港	14:00 ウラジオストク			11:00 東海
出港			14:00 ウラジオストク	18:00 東海
曜日	金	土	日	
入港	9:00 境港		9:00 東海	
出港		19:00 境港	14:00 東海	

※表中の時刻は現地時間で表記されています。各地の時差は次のとおりです。

◇韓国 時差なし  
◇ウラジオストク +1時間

▼問い合わせ先

DBSクルーズフェリーージャパン(株) (☎30・2332)

▼「米子ソウル便」

韓国まで100分！乗継で世界各国へ

▼運航スケジュール

空港名	米子空港発	仁川空港着	仁川空港発	米子空港着
日・火	15:00	16:40	12:30	14:00
金	12:00	13:40	9:30	11:00

▼問い合わせ先

アジアナ航空 (☎0570・082・555)

### DBSクルーズフェリー「米子ソウル便」グループ旅行支援

平成27年度中にDBSクルーズフェリー、または米子ソウル便を利用した旅行を実施するグ

ループに対して、経費の一部を支援します。申請方法など、詳細についてはお問い合わせください。

▼対象

◇目的地が韓国の場合  
4人以上のグループ

◇第3国の場合  
2人以上のグループ

▼補助額

1人あたり5千円(上限15万円)

▼その他

パスポート取得費支援、複数の回の搭乗でキャッシュバックが受けられるアジアナ山陰ファンクラブなどの制度もあります。詳細はお問い合わせください。

▼問い合わせ先

山陰国際観光協議会(県文化観光スポーツ局観光戦略課内事務局) (☎0857・26・7221)

### 境港市環日本海市民交流促進事業補助金

DBSクルーズフェリーや米子ソウル便を利用して、環日本海諸国(韓国、中国、ロシア)でスポーツ・文化交流を行う事業に補助します。

▼対象

境港市民、市内団体(小・中学校、高等学校、スポーツ・文化団体等)

▼補助額

区分	対象者	補助額	
		渡航費、宿泊費	その他交流経費
個人、または5人以下のグループ	市民のみ	1人1万円以内	
6人以上のグループ	市民のみ	1人1万5千円以内	経費の3分の2以内(上限10万円)
青少年交流を行う市内団体	市民以外可	1人1万5千円以内(上限40万円)	経費の3分の2以内(上限20万円)

※申請書類や方法など、詳細は市ホームページをご覧ください。

▼申請・問い合わせ先

通商観光課経済交流係 (☎47・1029)

※スポーツ・文化交流についてのお問い合わせは、生涯学習課文化体育係(☎47・1092)へお願いします。

コース番号 **850-9555-90**

日韓外交正常化50周年記念特別企画 江原道・鳥取県 協力

## 韓国・おもてなしの 江原道モニターツアー

4日間

行きはDBSクルーズ  
帰りはアジアナ航空利用

6月27(土)催行保証  
7月4(土)・11(土)

各関係機関様のご協力により実現した

# モニター価格!!

## 49,800円

週末出発

※燃油サーチャージ700円、現地空港諸税3,500円が別途必要です。

【集合】境港国際フェリーターミナル、17時45分 【解散】米子空港13時30分

- 境港(19時)出港～DBSフェリーにて日本海をクルーズ(船中泊2等船室)～船内にてご夕食/船内には大浴場、売店、免税店がございます。【船中/泊】
- 船内にて朝食後、韓国・東海港(9時頃)入港～正東津駅～サンクルーズ・テーマパーク・統一公園～江陵(カンヌン)(端午祭りの歴史を学ぶ江陵端午文化館、洛山寺。朝鮮時代の上流階級の家屋・船橋荘、烏竹軒)【五色放牧温泉/五色グリーンヤードホテル泊】温泉入浴券1回付
- アールベンシアリゾート(スノーキャブ、展望台見学)～韓国伝統飲食文化体験館(ご昼食は手作りピジョン(ご賞味)～雄岳山金剛山路～原州駅～世界遺産[宗廟](仁寺洞、免税店へご案内)【ソウル市内/ベストウエスタンプレミア園部泊】
- 一青瓦台(サンチェー)～韓国食品店～仁川空港→空路米子空港(14時着) 入国手続き後、解散

★モニターツアーの参加条件として、アンケートをご記入いただき、謝礼として船品をお渡しいたします。  
※添乗員は同行しますが、現地係員がお世話致します。■利用交通機関 DBSフェリー/アジアナ航空

お申し込み・お問い合わせは

**読売旅行**

観光庁長官登録旅行業第91号

松江・米子営業所

月曜～土曜受付(日・祝日休み)【営業時間/朝9時30分～夕方5時30分】 読売旅行ホームページはインターネット 読売旅行 | 検索 | OK!!

☎0852-22-7221 ☎0859-37-6255

有  
料  
広  
告

※最少催行人員は、特に明記のあるものを除き25名様です。※このご旅行に参加されますお客様には、弊社との間で募集型企画旅行契約を締結していただくこととなります。詳しい旅行条件を説明した書面をお渡ししますので、事前にご確認の上お申込みください。



## 農業委員会情報

### 「農地転用」

畑や田を整地して住宅などを建築したり、駐車場にしたりするなど、農地の利用目的を耕作から別のものに変更することを農地転用といいます。

農地転用をする場合、農地法に基づき許可が必要です。(市街化区域の場合、届出が必要。)たとえ自分の土地であっても、無断で農地転用をすると、違反転用として罰せられる場合があります。

許可申請、届出の受付については、農業委員会で行っていますので、お問い合わせください。

▼問い合わせ先  
農業委員会事務局  
(☎47・1053)

## さかいポートサウナ情報

### 「レディースデイ・シルバードイ」

女性・65歳以上の人は割引

▼とき 毎月第2・3月曜日

◇大人 510円→300円

◇小中学生250円→100円

### 【各種割引】

#### ▼高齢者料金

70歳以上の人は常時300円

#### ▼時間帯割引

正午までの入館女性は割引

◇大人 510円→300円

◇小中学生250円→100円

### ▼家族割引

家族連れの小・中学生は割引

◇小中学生250円→100円

▼誕生日割引 誕生日の人は入浴料が無料(要証明)

### 【薬湯の日】

◇女 湯 毎週月曜日

◇男 湯 毎週水曜日

▼問い合わせ先

さかいポートサウナ

(☎44・4060)

## 夢みなとタワー情報

### 【国際交流の日】

〜韓国を楽しもう〜

韓国の文化に触れてみよう!

▼とき 6月14日(日)

午前10時〜午後3時

▼ところ 3階シアター前ほか

▼内容 3階シアター前ほか

◇とももろこし茶・チヂミのふるまい

※チヂミのふるまいは午後2時から、先着100人限定

◇サムルノリの演奏

◇ナムル作り教室(有料・事前予約が必要です)

▼料金 無料

▼夢みなとフリーマーケット&

フリーマーケットと、様々な手作りシヨップが出店する夢みなと工房を同時開催します。

▼とき 6月27日(土)、28日(日)

午前10時〜午後4時

※フリーマーケットは午後2時までです。

▼ところ 1階エントランス、多目的ホール

▼料金 入場無料

※工房の参加料は別途必要となります。

▼予約・問い合わせ先

夢みなとタワー

(☎47・3800)



## 年金相談

▼とき

6月10日(水)、7月8日(水)

午前10時〜午後3時

▼ところ 保健相談センター

▼持参するもの

◇年金証書または年金手帳

◇年金特別便または年金定期便

◇委任状(代理人の場合)

▼問い合わせ先

日本年金機構米子年金事務所

(☎34・6111)

## 夜間の納税相談

平日の昼間に仕事などで、市税の納付や相談に来られない人は利用してください。

▼とき

6月30日(火)、7月31日(金)

午後5時15分〜8時

▼ところ 収税課窓口

▼取り扱い税目

個人住民税、固定資産税、軽自動車税、国民健康保険税

※納税通知書等を紛失し、納める金額がわからない人はあらかじめお問い合わせください。

▼問い合わせ先 収税課

(☎47・1019)

## 第46回境港市美術展覧会

市民の皆さんの力作を会場でご鑑賞ください。

▼とき 6月13日(土)〜17日(水)

午前9時〜午後7時

※初日は午前10時から、最終日は午後5時までです。

▼ところ 市民会館

▼部門 絵画、工芸、彫刻、書道、写真

▼表彰 各部門市展賞・奨励賞

▼表章

各部門市展賞・奨励賞

▼内容

◇アートワークシヨップ『モンスターを作ろう』

◇アート作品展、事業所紹介展

示

◇物品販売、屋台

◇ステージイベント

▼問い合わせ先

福祉課福祉係

(☎47・1121)

### 【作品の出品を】

お待ちしております

詳しい要項と出品申込票は、各地区公民館、および生涯学習課で配布しています。

▼作品搬入日 6月10日(水)

▼問い合わせ先

生涯学習課文化体育係

(☎47・1093)

## ほっとはあと&福祉ふれあいまつり

〜障がいを知り 共に生きる〜

障がいのある人もない人も、みんなで一緒に楽しめるアート作品展「第1回ほっとはあと&福祉ふれあいまつりin夢みなとタワー」を開催します。今年は福祉ふれあいまつりと共同でパワーアップして開催します!

▼とき 6月20日(土)、21日(日)

午前10時〜午後4時30分

※物品販売は午後3時までです。

▼ところ 夢みなとタワー

▼内容

◇アートワークシヨップ『モンスターを作ろう』

◇アート作品展、事業所紹介展

示

◇物品販売、屋台

◇ステージイベント

▼問い合わせ先

福祉課福祉係

(☎47・1121)

### 人権学習地区巡回講座

ドラマ鑑賞を通して、一人一人を大切にしたい人権尊重の視点から、「人と人とのつながり」について考えてみましょう。

※今年度は上道（6月）、外江（9月）、余子（10月）、境（11月）の各地区で開催します。お住まいの地区以外の講座にも参加していただけます。

▼とき

◇6月22日（月）・29日（月）

午後2時～3時15分

◇6月24日（水）

午後7時45分～9時

※3回とも同じ内容です。都合の良い日に、お出掛けください。

※参加無料・申込み不要

▼ところ 上道公民館

▼テーマ

気持ちが楽になる 人付き合いの方法

▼問い合わせ先

地域振興課人権政策室

（☎47・1102）

### 男女共同参画講演会

すべての女性が輝く社会づくりが推進され、あらゆる分野で女性の力が注目されています。女性が輝くためにどのような視点が重要なのか、一緒に考えてみましょう。

▼とき 6月28日（日）

午後1時30分～3時20分

▼ところ 市民会館大会議室

▼演題

「女性が輝く社会」って……

～活き、活き、いきる～

▼講師

浜田妙子さん（鳥取県議会議員）

※中央公民館で、バザーも開催します。（正午～午後1時20分）

▼問い合わせ先

境港市女性団体連絡協議会

（☎44・7280）

### 教科書展示会

小・中学校、高等学校で使用する教科書見本の展示会を行います。

この展示会は、市民の皆さんに児童・生徒が使用する教科書への関心や、理解を深めてもらうことを目的に開催します。

▼とき

6月12日（金）～7月8日（水）

午前9時30分～午後6時30分

※土、日は、午後6時まで

▼ところ 市民図書館分館2階

▼問い合わせ先

学校教育課指導係

（☎47・1088）

### ぼちぼちクラブ

ここらの病気で治療されている人が集まり、仲間づくりや生活体験を行う場です。今回は、

粘土細工作りをします。みんなで作った作品をつくってみませんか。ぜひご参加ください。

▼とき 6月25日（木）

午後1時30分～3時30分

▼ところ 保健相談センター

▼申し込み・問い合わせ先

健康推進課成人保健係

（☎47・1041）

### 日曜合同労働相談会

解雇、雇止め、賃金未払い、パワーハラスメントなど労働問題全般に関する無料相談会を開催します。労働問題に精通した弁護士、社労士等の専門家が応対します。

▼とき 6月21日（日）

午前10時～午後3時

※事前予約者を優先します。

▼ところ

米子市福祉保健総合センターふれあいの里

▼問い合わせ先

労使ネットとっとり（県労働委員会）

（☎0120・77・6010）

### 第20回キャンドルナイト in 境港

電気を消してゆったりとした時間のなかで、環境にやさしい暮らしを考えてみませんか。

▼とき 6月21日（日）

午後6時～9時（参加無料）

▼ところ 市民活動センターおよび市民会館広場周辺

▼内容

【オープニング「ダンス」】

（出演：ダンススタジオオフラップス）

【「キャンドルコンサート」】

◇1部 ヴァイオリン演奏

（出演：坂口碧望さん）

◇2部 尺八三重奏

（出演：原田露山さん、佐藤齋山さん、黒田真美さん）

【「キャンドルトーク「語り」】

コカのカメ、鏡 てんまのとらやん、兵六ものがたり

（出演：おはなしポケットの会）

【「くらやみマーケット」】

市内市民団体による古本、新聞紙バッグ、リサイクル手作り雑貨の販売およびカフェ

※ご来場は徒歩または自転車でお越しください。自家用車の方は乗り合わせにご協力ください。

▼問い合わせ先

実行委員会 渡部さん

（☎44・8607）

### ことぶき研修会

楽しいお話を交えての教養講座です。

▼とき 7月1日（水）

午後1時30分～3時30分

▼ところ 文化ホール

▼演題 「放送（ぼれ話）」

▼講師

藤澤 武さん（元NHK鳥取放送局アナウンサー）

▼参加費 無料

▼問い合わせ先

境港市ことぶきクラブ連合会事務局

（☎45・2468）

### 第4回境港歴史散歩

境港の歴史を語る講演会を開催します。境港の村々は鳥取藩の中でどのように治められていたかを学びます。

▼とき 6月20日（土）

午後1時30分～

▼ところ 市民会館中央公民館

▼演題 「鳥取藩の職制と地方支配」

～境港の村々はどのように治められたか～

▼講師

大嶋陽一さん（鳥取県立博物館主任学芸員）

▼参加費 無料（申し込み不要）

▼問い合わせ先

境港歴史楽会 面谷さん

（☎42・2915）

## サロンコンサート

今月は「REGENZE(トレジェネ)」によるコンサートをお届けします。

▼とき 6月26日(金)  
午後7時30分～8時40分

▼ところ 文化ホール

▼参加費 無料

▼出演 TREGENZE

◇ソプラノ 野津美和子さん

◇アルト 森田麗子さん

◇ピアノ 三浦芳男さん

▼曲目

夏の童謡唱歌メドレー、アメイジング・グレイス、サマータイム、私のお父様ほか

▼問い合わせ先

境港市文化振興財団

(☎47・1104)



## 臨時職員募集

詳細については、窓口で配布する実施要項、または市ホームページをご覧ください。

▼募集職種・人数

宿日直員 1人

▼年齢・資格要件

◇境港市に住民登録がある人

◇70歳未満で、健康状態が良好

であること  
▼面接試験日

応募者に別途通知します。

▼採用予定日 7月1日(水)

▼応募期限 6月19日(金)

▼応募・問い合わせ先

総務課職員係

(☎47・1009)

## 学校給食センター調理員(パート)

▼募集人数 5人程度

▼資格要件

70歳未満で、健康状態が良好であること

▼賃金 時給860円

▼勤務場所 学校給食センター

▼勤務時間

午前7時30分～午後0時30分

(1日5時間、週25時間程度)

▼休日等

土、日、祝日、年末年始、学校の長期休業期間等

※学校給食が無い日は、原則仕事がありません。

▼応募方法

市販の履歴書に必要事項を記入し、写真を貼り付けて提出してください。

▼応募期限

6月25日(木)午後5時必着

▼面接試験日 7月1日(水)

▼応募・問い合わせ先

総務課職員係

(☎47・1009)

## 市営住宅入居者

▼入居資格(一般)

◇基準内の収入であること

◇同居する親族があること

◇住宅に困っていること

◇市税を滞納していないこと

◇連帯保証人が1人あること

◇暴力団員でないこと

▼敷金 家賃の3カ月分

▼募集期間

6月8日(月)～18日(木)

▼入居抽選日 6月22日(月)

▼入居可能日 7月1日(水)

団地名	第2夕顔団地 (誠道町162)	夕顔団地 (誠道町217)
種別	一般	一般
建設年度	昭和48年	平成4年
構造	鉄筋・4階建	鉄筋・3階建
募集住戸	48A棟5号(3階)	4B棟28号(2階)
間取り等	3K 6畳(1)、4.5畳(2)	3DK 6畳(2)、洋6
家賃(円)	10,300～20,300	20,100～39,400

※駐車場を使用する人は別途駐車場使用料が必要となります。

(1区画月額千円)

▼申し込み・問い合わせ先

都市整備課公営住宅係

(☎47・1059)

## 戦没者遺児による慰霊友好親善事業参加者

戦没者の遺児が旧戦域を訪れ慰霊追悼を行うとともに、同地域の住民と友好親善を図ることを目的としています。

本年度は終戦70周年記念事業として、洋上慰霊も計画されています。

▼対象 戦没者遺児

▼募集地域

旧満州、旧ソ連、ニューギニア(東部・西部)、ボルネオ・マレー半島、マリアナ諸島、中国、トラック・パラオ諸島、ソロモン諸島、ミャンマー、フィリピン、マーシャル・ギルバート諸島、終戦70周年記念洋上慰霊(南西諸島、台湾、パシフィック海峽、フィリピン東方沖、パラオ諸島、沖、マリアナ諸島沖方面)。

▼参加費 各地域10万円

※集合場所までの往復交通費、帰国時宿泊代、渡航手続手数料等は含まれていません。

※地域により実施日程、申込締切が異なりますので、詳細はお問い合わせ下さい。

▼問い合わせ先

◇(一財)日本遺族会事務局

(☎03・3261・5521)

◇(二財)鳥取県遺族会

(☎0857・39・2270)

## 韓国語講座受講者

増加する外国人観光客に対し、外国人受け入れ体制強化の一環として、韓国語講座を開催します。

▼とき

7月9日(土)～8月11日(火)

の間の毎週火・木曜日

午後6時30分～8時30分

▼ところ 境港商工会議所

▼講師

崔紅梅さん(市国際交流員)

▼受講料(テキスト代・消費税込)

◇商工会議所会員 2160円

◇非会員 4320円

▼申込期限 6月25日(木)

▼申し込み・問い合わせ先

境港商工会議所

(☎44・1111)

## 市民総合体育大会水泳競技

▼とき 7月12日(日)

午前8時45分～午後1時

▼開場 午前7時45分

▼ところ 市民温水プール

▼申し込み先

◇小・中学生 各学校

◇高校・一般 市民温水プール

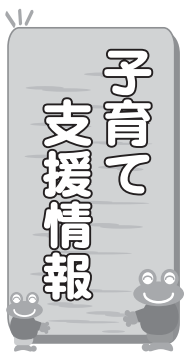
▼申込期限 6月22日(月)

▼問い合わせ先

NPO法人境港スイミングスクール

(☎44・3725)





詳細は各施設にお問い合わせください。特に明記がない場合は会場は問い合わせ先と同じです。

### びさい交流会

#### 【びさいバザー】

◇とき 6月20日(土)  
午前9時30分～11時30分

※毎日、園庭とえほん館を開放し、未就園児にも絵本の貸し出しをしています。

▼問い合わせ先 美哉幼稚園 (☎42・2839)

### にこにこひろば

#### 【人形劇観劇】

◇とき 6月12日(金)  
午前10時30分

◇内容 「いぬうえくとくまわさん」「ひとがたくんまわさん」

◇出演 人形劇団京芸

※未就園児を対象に園庭開放しています。

◇平日 午前10時～正午  
◇土曜日 午前9時～正午  
▼問い合わせ先 聖心幼稚園 (☎42・2040)

### 保育所オーブンデー

未就園児を対象に、保育園を

開放します。園児と一緒に楽しむことができます。園児と一緒を楽しむ。◇とき・ところ  
◇わたり保育園 6月18日(木)  
◇あがりみち保育園 7月8日(水)

◇なかはま保育園 7月3日(金)

▼問い合わせ先

◇わたり保育園 (☎45・0656)

◇あがりみち保育園 (☎42・3553)

◇なかはま保育園 (☎45・0208)

### ファミリーサポートセンター 子育て支援活動

#### 【救命救急講習会】

◇とき 7月9日(木)  
午前10時～11時30分

▼ところ 保健相談センター

▼定員(先着順) 20組

▼受付開始日 6月10日(水)

※託児を行います。

▼申し込み・問い合わせ先

◇境港市ファミリーサポートセンター (☎45・6660)

◇地域子育て支援センター

「きらきら」(☎45・0116)

◇地域子育て支援センター

「ひまわり」(☎21・8103)

### きらきら・ひまわり

【親子クッキング】みんなで作っ

### てびざパーティー

▼対象 2～3歳児の親子

▼とき

6月26日(金)、27日(土)

午前10時～正午

▼ところ 地域子育て支援センター「ひまわり」

▼持参するもの

エプロン、三角巾、タオル

▼募集人数 各日先着12組

▼参加費 無料

▼申し込み期間

6月8日(月)～19日(金)

※食物アレルギーのお子さんは、申し込み時にお知らせください。

▼申し込み・問い合わせ先

◇地域子育て支援センター

「きらきら」(☎45・0116)

### おはなし広場

◇地域子育て支援センター「ひまわり」(☎21・8103)

絵本やお話を楽しみませんか。妊婦さんの参加もお待ちしています。

【絵本とおはなしの部屋】

▼とき 7月4日(土)

午後2時～3時

※毎月第1土曜日

▼ところ 市民図書館(分館)

【絵本と紙芝居を楽しむ会】(なぎさ会)

▼とき

6月13日(土)、7月11日(土)

午後2時～3時

※毎月第2土曜日

▼ところ 市民活動センター

【おしゃべりたんぼ】

おはなし会

(おしゃべりたんぼ)

▼とき 6月20日(土)

午後2時～3時

※毎月第3土曜日

▼ところ 市民活動センター

【親子で絵本を楽しむ会】

(境港親と子どもの劇場)

▼とき 毎週水曜日

午前10時30分～11時30分

▼ところ 地域子育て支援センター「ひまわり」

▼問い合わせ先

生涯学習課生涯学習係

(☎47・1091)

### 《お詫びと訂正》

市報5月号に掲載した「境港市の財政状況」(P6)において、平成26年度予算の執行状況の一部金額に誤りがありました。

下記のとおり訂正し、お詫び申し上げます。

【訂正内容】※下線の箇所を訂正

○一般会計歳入

区分	予算現額	収入済額	収入率
市 税	37億9,533万円	37億8,606万円	99.8%
地方交付税	35億7,000万円	37億2,451万円	104.3%
国・県支出金	43億5,911万円	33億1,808万円	76.1%
市 債	21億5,960万円	18億6,310万円	86.3%
その他	55億7,769万円	<u>40億1,258万円</u>	<u>71.9%</u>
合計	194億6,173万円	<u>167億433万円</u>	<u>85.8%</u>

○一般会計歳出

区分	予算現額	支出済額	執行率
総務費	22億9,627万円	<u>15億9,691万円</u>	69.5%
民生費	56億3,458万円	46億1,780万円	82.0%
衛生費	12億3,933万円	11億1,480万円	90.0%
商工費	<u>22億4,873万円</u>	14億1,461万円	62.9%
土木費	17億6,622万円	5億5,682万円	31.5%
教育費	31億3,245万円	21億5,632万円	68.8%
公債費	14億8,714万円	14億7,602万円	99.3%
その他	<u>16億5,701万円</u>	<u>14億842万円</u>	85.0%
合計	194億6,173万円	<u>143億4,170万円</u>	73.7%

▶問い合わせ先

財政課財政係 (☎47-1012)

## 食生活改善推進員養成講座 受講生募集！！

食生活の改善や健康づくりのための基礎的な知識や技術を学ぶ講座です。自分や家族の健康のため、地域の健康のために、あなたも食生活改善推進員になりませんか。

- ▶対象 市内在住の人で、受講後、境港市食生活改善推進員としてボランティア活動に参加できる人
- ▶講座日時・内容

と き		講 義 内 容
6月24日(水)	午前9時30分 く 正午	・開講式 ・健康づくりについて ・食品衛生の基礎と食中毒予防
7月30日(木)	午前9時30分 く 午後2時30分	・食生活改善推進員活動について ・調理実習 ・自分の身体に目を向けてみよう
8月26日(水)		・栄養の基礎知識とバランスのよい食事について ・緑の食品 ・調理実習 ・健康づくりと運動
9月25日(金)		・黄色・赤の食品 ・調理実習 ・みんなで献立を立ててみよう①
10月27日(火)		・うす味の食事について ・調理実習 ・みんなで献立を立ててみよう②
11月17日(火)		・心の健康を考えよう ・調理実習
12月16日(水)		・境港市民の健康状態を知ろう ・調理実習 ・市の食生活改善推進員活動について考えてみよう ・修了式

- ▶ところ 保健相談センター
- ▶修了要件 全7回の日程のうち、5回以上出席した人
- ▶定員 30人(先着順)
- ▶受講料 2,400円(全6回調理実習代)
- ▶持参するもの エプロン、三角巾、手拭きタオル、筆記用具
- ▶申込期限 6月16日(火)
- ▶申し込み・問い合わせ先 健康推進課成人保健係 (☎47-1041)



## 🐟 🐟 今月の催し物スケジュール 🐟 🐟

と き	催事名	と ころ	時 間	問 い 合 わ せ 先	入 場 料
6月14日(日)	正調安来節全国優勝大会予選会	文化ホール	9:00～17:00	正調安来節保存会 境港東支部 ☎44-7053	無 料
6月19日(金)	ひまわり会洋画作品展 (～6月22日(月))	市民会館 中央公民館	10:00～18:00 (最終日17:00まで)	ひまわり会 ☎45-1601(松本)	無 料
6月20日(土)	絵本と紙芝居の会	市民図書館	14:30～	市民図書館 ☎47-1099	無 料
7月5日(日)	七夕茶会	市民会館 中央公民館	10:00～14:00	淡交会境港学校茶道連 絡協議会 ☎44-5106	350円
7月5日(日)	鳥取大学公開講座 「科学あそびを体験しよう」	市民会館 大会議室	13:30～15:00	市民図書館 ☎47-1099	無 料

境港市文化振興財団ホームページアドレス <http://sakaiminato-bunka.jp>

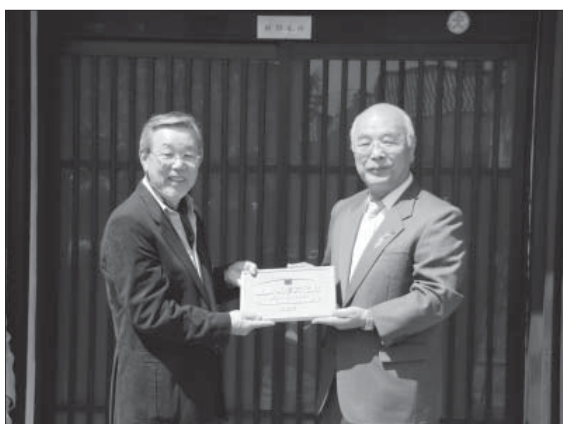
# フォトニュース

## 境港市のこれからを考える

### 「市長と語る会」を開催

4月下旬から6月初旬まで、市内各地区で自治連主催の「市長と語る会」が開催され、市長が市政概要や新規事業の説明などを行いました。また、説明後には、市民の皆さんと市長とで、市のこれからのについて、様々な意見交換が行われました。

「市長と語る会」は、境港市について考える貴重な機会になっています。



## 古きよき建築遺産、後世に

### 植田家住宅、登録有形文化財に決定

写真家・植田正治の生家（末広町）が国の有形文化財に登録され、プレートと登録証が授与されました。

今回、登録された2棟は、主屋が明治中期、離れが大正前期の建築で、幾度か改築されていますが、格子や応接間などに植田正治の好みがかがえます。

当時、町内随一の繁華街として繁栄した街の様子を伝える、貴重な歴史遺産です。

## 今年も豊作を願って

### 伯州綿の種まき 今年もはじまる

#### 《赤ちゃんおくるみ種まき》

5月16日（土）に、昨年度の新生児にプレゼントした赤ちゃんおくるみのお返しとして、来年度の新生児のための伯州綿の種まきを行いました。

まいていただいた種から収穫した綿は、来年度の新生児にプレゼントする「赤ちゃんおくるみ」の原料として使用する予定です。



#### 《地域おこし協力隊への農作業衣の贈呈》

伯州綿事業に従事している「地域おこし協力隊」が、農林水産省の推奨する「農業女子プロジェクト」にメンバー登録されました。

これに合わせ、同プロジェクトの協賛企業である株モンベルより農作業衣の贈呈を受けました。早速、農作業衣を着て種まき作業をおこないました。

これから地域おこし協力隊は、伯州綿の情報発信や商品開発、販路拡大などに取り組んでいきます。



# 保健だより

保健相談センターへ

お越してください

## 今月のげんきちゃん



かどわき みなと  
門脇 湊 ちゃん (H26.10.12 生) と  
な お こ  
お母さんの 奈保子 さん (馬場崎町)

催し物名	と き	対 象	問い合わせ先
妊産婦・乳幼児健康相談	6月16日(火) 9:30～12:00 (受付9:30～10:30)	妊産婦・乳幼児と保護者	健康推進課 ☎ 47-1042 ※母子健康手帳を持参
離乳食講習会	6月16日(火) 10:00～10:40 (5カ月～8カ月児) 10:50～11:30 (9カ月～1歳6カ月児)	5カ月～1歳6カ月児と保護者	健康推進課 ☎ 47-1042 ※母子健康手帳を持参
カウンセリング	6月24日(水) 14:00～16:00	市民	健康推進課 ☎ 47-1043 ※予約制

### 6カ月児健康診査

▶ 7月1日(水) 12:45、13:15  
平成26年12月生まれの乳児

### 1歳6カ月児健康診査

▶ 6月11日(木) 12:50、13:25  
平成25年11月生まれの幼児  
▶ 7月23日(木) 12:50、13:25  
平成25年12月生まれの幼児

### 3歳児健康診査

▶ 6月18日(木) 12:50、13:20  
平成24年5月生まれの幼児  
▶ 7月2日(木) 12:50、13:25  
平成24年6月生まれの幼児

## 保健師の

## ちょっと一言



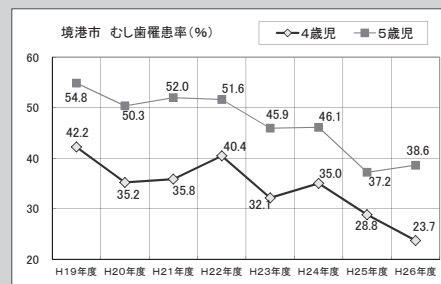
歯と口の健康づくりに取り組みましょう

毎年6月は、「歯と口の健康週間」です。歯や口の病気である「むし歯」や「歯周病」、この2つの病気を放っておくと最終的には、歯を喪失してしまいます。

境港市における幼児期のむし歯罹<sup>り</sup>患率は、減少傾向にあります。年齢が上がるにつれ、増加します。

昨年度、市内保育園で実施した歯科健診結果を見ると、4歳児では2割強、5歳児になると4割近い

幼児がむし歯になっています。



乳歯のむし歯を放っておくと、よくかめなくなり、あごが育ちにくくなります。そうすると、永久歯の歯並びが悪くなり、歯磨きをしてもよく磨けず、むし歯が増えるといったことにつながっていきます。

健康な歯と口の働きを育むのは乳幼児期です。子どもの頃から歯磨きの習慣をつけ、むし歯予防をしていきましょう。

# おさかなレシピ ②

水産課 (☎ 47 - 1055 FAX 44 - 7957)

境港は生のクロマグロの水揚げ量が平成17年から10年連続日本一です。毎年5月下旬から8月上旬まで水揚げで港は活気づきます。皆さんもお刺身などで食べてと思います。

今回は、少し違ったマグロの食べ方として、塩マグロとそれを使った塩マグロ汁をご紹介します。

この塩マグロ汁は、昨年に続き、今年も6月の「食育の日」に市内の保育園・幼稚園の給食で提供される予定です。

## point

塩マグロを薄くスライスして、オリーブオイル等をかけるとカルパッチョ風な感覚でいただけます。



## クロマグロの塩まぐろ汁

### □材料 (2人前)

- マグロの赤身(1本)〔柵の状態のもの〕
- じゃがいも(1個)〔いちょう切り〕
- 玉ねぎ(1/4個)〔薄切り〕
- 水菜(少々)
- 塩(適量)、薄口しょうゆ(小さじ1)

### □作り方

- ①柵の状態のマグロ全体に塩をまぶし、1～3時間置いて水分を抜く。
- ②①の塩を水で洗い流し、水分を拭き取る。  
⇒塩マグロの完成
- ③②で出来た塩マグロを食べやすい大きさに切る。
- ④鍋に水・塩マグロ(6切れ)・じゃがいも・玉ねぎを入れて火にかけ、あくを取りながら、じゃがいも・玉ねぎが柔らかくなるまで煮る。
- ⑤仕上げに薄口しょうゆ・塩で味を整え、水菜を入れてできあがり。

## 市民憲章

- 健康で楽しく働き
  - 互いに助け合い
  - だれにも親切にしましょう
  - きまりを守り
  - 公共の物をたいせつにしましょう
  - 自然の美を生かし
  - 住みよい環境をつくりましょう
  - 豊かな心を養い
  - 文化の向上につとめましょう
- (昭和45年11月3日制定)

## 境港市の人口

男 : 17,041人 (+37)  
 女 : 18,383人 (+33)  
 合計 : 35,424人 (+70)  
 世帯数 : 15,203世帯 (+50)

※平成27年4月末現在 ( ) 内は前月比  
 ※数値は外国人住民を含みます

## 市報 さかいみなと

- 発行 境港市役所  
〒684-8501  
鳥取県境港市上道町3000
- ホームページアドレス  
<http://www.city.sakaiminato.lg.jp/>
- 編集 地域振興課広報情報係  
(☎ 0859 - 47 - 1010)
- 発行日 6月5日(金)
- 印刷 今井印刷㈱
- ※次回発行は7月6日(月)

## くらしの相談日 (祝日は除く)

相談内容	とき	ところ・問い合わせ先
人権相談	7月9日(木)	13:00～16:00 老人福祉センター(浜の里) (問)鳥取県地方務局米子支局 ☎22-6161
行政相談	第2金曜日	13:00～16:00 老人福祉センター(浜の里) (問)鳥取行政評価事務所 行政相談室 ☎0857-24-5542
心配ごと相談	6月12日(金) 6月26日(金) 7月10日(金)	13:00～16:00 老人福祉センター(浜の里) (問)社会福祉協議会 ☎45-6116
法律相談	6月19日(金) 7月3日(金)	13:30～15:30 ※法律相談は予約が必要です(初回優先)
年金ダイヤル	ねんきんダイヤル(一般的な年金相談) ☎0570-05-1165 (月～金曜日8:30～17:15、第2土曜日9:30～16:00)	
	ねんきん定期便専用ダイヤル ☎0570-058-555 (月～金曜日9:00～20:00、第2土曜日9:00～17:00)	
家庭児童相談	月～金曜日	8:30～17:15 子育て支援課 ☎47-1077
子育て相談	毎日 [きらきら]土・日曜日を除く [ひまわり]木曜日を除く	8:30～17:15 地域子育て支援センター [きらきら]☎45-0116 [ひまわり]☎21-8103
青少年相談	月～金曜日	8:30～17:00 青少年育成センター ☎47-1014
DV(家庭内暴力)電話相談	◇心と女性の相談室 ☎31-9304 受付時間:月～金曜日8:30～17:15 ※緊急の保護には対応 ◇夜間休日電話相談窓口 ☎0858-26-9807 受付時間:夜間(毎日17:15～8:30)、土日祝(8:30～17:15)	
多重債務・法律相談会	6月17日(水)	13:30～16:00 米子コンベンションセンター (問)市消費生活相談室 ☎47-1106 ※申し込みが必要です

防災行政無線が聞き取りにくいときはテレフォンサービスをご利用ください!  
 ☎0120-445-040 (フリーダイヤル)