



『人を捨てない国、スウェーデン』
三瓶 恵子

スウェーデンに住み始めて30年。とても面白く不思議な国です。いまだに「あれっ!」と驚かされることも多いです。



『このTシャツは児童労働で作られました』
シモン・ストランゲル

バンダラデシユとノルウエーの遠く離れた2人の少女は一枚のTシャツで繋がっていた。安くものが買えることの意味。



『石巻市立湊小学校避難所』
藤川 佳三

避難所はどんな場所だったのか。半年間ともに過ごした映画監督。笑顔の奥底にしまいこんだ悲しみの大きさに気づく。

図書館に行こう!

(市民図書館 ☎ 47-1099 ホームページアドレス <http://lib.city.sakaiminato.tottori.jp/>)

◆開館時間 午前10時～午後6時
◆休館日 毎週月曜日・毎月末



※写真は中表紙
『境港市五十五周年史』
境港市

平成13年度から10年間の行政史であるが、読み物としても面白く貴重な文獻。台湾の変遷、戦災都市境港、伝統産業など。

今月の新規・寄贈図書

- ◇ヘタウマ文化論 (山藤章二)
 - ◇隅っこの四季 (出久根達郎)
 - ◇キャバの十字架 (沢木耕太郎)
 - ◇震災日録―記憶を記録する (森まゆみ)
 - ◇低線量汚染地域からの報告―チエルノブイリ26年後の健康被害 (馬場朝子ほか)
 - ◇この道を―水俣から追悼 (原田正純)
 - ◇カネミ油症―地獄の44年 (天野忠義)
 - ◇ひとり家で死ぬますか (上野千鶴子)
 - ◇日高六郎95歳のポルトレ (黒川創)
 - ◇美術品はなぜ盗まれるのか (S・ネアン)
 - ◇真理がわれらに自由にする (高多彬臣)
 - ◇俺たちの十七歳 (悟謙次郎)
 - ◇島根の国絵図―出雲石見隠岐 (島根大)
 - ◇風紋 (東京学生寮明倫館だより)
- ☆貸出冊数・期間 ほか、計329冊
☆絵本・児童書 ひとり、1人5冊・2週間
☆新刊書のほか、読み継がれてきた名著がたくさんあります。

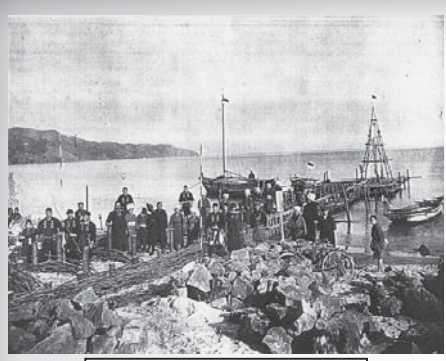
あの時、この今

写真で振り返る

人の交流や物流に欠かせないのは、インフラの整備です。

明治40年に山陰鉄道が開通するなど、境港の海運の振興はめざましく、沿岸航路の発展と共に内海航路も効率化を図るために小型蒸気船化してきました。この年に、内海の主要汽船会社が合併して松江合同汽船株式会社を設立しています。

このような内海航路の充実を受けて、明治後期から大正初期にかけて境港には汽船係留棧橋が4カ所設けられました。



花町棧橋建設工事 (大正5年ごろ)



花町棧橋架設付近 (現在)

- ①宮前棧橋 (明治30年架設。八幡灘棧橋、中央棧橋ともいう)
- ②新道灘棧橋 (明治32年架設、同40年新規棧橋架設。記念棧橋ともいう) 境街道に接続する棧橋です。旧来の境往来を旧道と呼ぶことから境街道は新道と呼ばれていました。
- ③鉄道棧橋 (大正5年架設。連絡棧橋ともいう)
- ④花町棧橋 (大正5年架設) 灘道と接続し、中海汽船の専属棧橋でした。花町棧橋の架設場所は、お台場北側の境水道海岸 (現在の検潮所) から灘道の間と思われます。当時の主要道路や鉄道と海運が密接につながって境港の発展に寄与している事が分かります。

(市史編さん室 小灘浩)

還付金詐欺は振り込め詐欺の一種です

《事例》

市役所の職員と名乗る人から電話があり「過去5年間に払いすぎた医療費について還付手続きの書類を送っている」と言われた。書類を受け取った覚えがないうえ、還付を受けるほど医療機関にかかっていないので、相手にいろいろ質問しているうちに電話が切れた。あとで市役所に確認したが電話をかけた事実はないという。

【還付金詐欺の手口】

- ◇市役所や公的機関の職員を装って電話をかけ、医療費や税金の還付があると説明します。
- ◇手続きのためにスーパーやコンビニのATMを指定し「今すぐ手続きをしないと無効になります」などと告げて巧みに誘導します。
- ◇その後、「還付金を受け取る手続き」と誤解させて「振り込みさせる」操作を携帯電話で指示します。

【アドバイス】

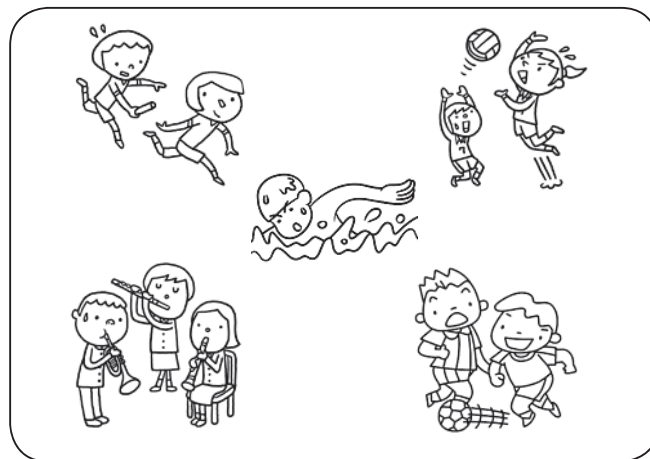
- ◇公的機関が還付手続きのためにATMの操作を指示することは絶対にありません。電話をかけてきた番号を調べて確認しましょう。
- ◇還付手続きをATMで行うように指示する電話がかかってきたら、まず家族や消費生活相談室に相談してください。

■相談受付時間 毎週月～金曜日
午前9時～正午、午後1時～4時



スポーツの実践はひとつの人権である

オリンピック憲章



先ごろ、学校の部活動で、顧問からの体罰を苦に生徒が自死した事件があり、その後の調査で、体罰は他の部や学校でもあったと報道されました。

学校の部活動の現場では、顧問・指導者と生徒、生徒の中でも先輩と後輩というように、上下関係ができます。しかし、この上下関係は決して人間の価値の優劣を表すものではなく、あくまでも指導上の立場なのです。また、競争や評価を意識するあまり、運動系活動に限らず文化系活動においても、意義を見失いがちになり、その結果、人権を軽んじた行為が発生することもあるのではないのでしょうか。

指導にあたっては、恐怖心を後ろ盾に言うことを聞かせるのではなく、日頃から一人一人の特性を生かし、お互いの人格形成に役立つ活動にしていかなければいけません。指導的立場に立つ人間こそ、より強くこの心構えが求められると思います。

境港警察署からのお知らせ

自転車の安全利用の促進

～5月は「自転車月間」です～

昨年、境港市内では、自転車の関係する交通事故が全事故の約2割に当たる、13件も発生しました。

事故原因として、自転車利用者側の左右の安全不確認も散見されます。

自転車に乗る時は、「自転車は車両」であることを再認識して、交通ルールを守り、安全利用に心がけましょう。



こんな運転も違反です

▶問い合わせ先 境港警察署 (☎ 44 - 0110)

お忘れなく！

軽自動車 税
固定資産税 1 期

の納期限は

5月31日(金)

- ・便利な口座振替をご利用ください
- ・納期限内に納付がない場合、納期限後20日以内に督促状を発送します